

## 가지산의 식물상에 관한 연구

임형탁·홍행화·황 백

전남대학교 자연과학대학 생물학과

### A study on the flora of Mt. Kazi

IM, Hyung-Tak, Hang-Hwa HONG and Baik HWANG

Department of Biology, Chonnam National University

#### Abstract

The vascular plants in Kazi-san(Mt.), Changheung-gun, Chollanamdo, were investigated from June 1990 to September 1996. The vascular plants in Kazi-san(Mt.) were consisted of 608 taxa; 117 familis, 378 genus, 527 spoecies, 77 varieties, 4 forma. Southern part of Kazi-san (Mt.) is covered with well developed deciduous forest consisted with *Quercus*, *Carpinus*, *Zelkova*, *Acer*, *Meliosma*, *Cornus*, *Styrax*, and *Fraxinus*. There are 14 endemic plants and many rare plants on forest floor. Plants of Kazi-san(Mt.) fall into three groups according to their present distributions. They are 1) temperate plants mainly distributed in central or northern part of Korea; *Asperella longe-aristata*, *Carex planiculmis*, *Scutellaria insignis*, *Actinostemma lobatum*, *Aster koraiensis*, *Senecio pseudo-sonchus*, 2) endemic species distributed in and around Chiri-san(Mt.); *Hylomecon hylomeconoides*, *Stewartia koreana*, and 3) warm-temperate plants spreading norhtward from south coastal area; *Athyrium deltoidofrons*, *Nanocnide japonica*, *Milletia japonica*, *Cayratia japonica*, *Melothria japonica*, *Ainsliaea apiculata*. *Bromus commutatus* Schrad. (Poaceae), new naturalized plants to Korea, is found in this place. It is a matter of urgency to prevent Kazi-san (Mt.) from thoughtless development considering it's high species diversity and plant geographical value.

#### 서 론

가지산(509.9m)은 북위 34°48', 동경 126°54' 에 위치하며 행정구역상으로는 전라남도 장흥군 유치면과 장평면의 경계를 이룬다. 동쪽의 보성강과 서쪽의 탐진강 사이에 끼여있는 가지산은

서쪽 산록에 있는 보림사를 중심으로 잘 발달된 낙엽활엽수림이 보존되어 있다. 낙엽활엽수림의 상층부는 *Quercus*, *Carpinus*, *Zelkova*, *Acer*, *Melios-ma*, *Cornus*, *Styrax*, *Fraxinus* 등으로 되어 있다. 식물지리학상으로는 온대 하부에 해당하여 지리산 지역을 중심으로 분포하는

수염개밀, 매미꽃, 노각나무, 벌개미취등을 볼 수 있을 뿐만 아니라, 남해안에 가깝기 때문에 구슬개고사리, 나도물통이, 애기등, 거지덩굴, 새박, 쯤막취등의 난대식물도 자라고 있다. 가지산은 이처럼 온대낙엽활엽수림대의 식물과 난대식물이 공존하는 지역으로 식물분류학 뿐만 아니라 식물지리학적 측면에서도 중요한 곳이지만, 아직껏 기본적인 식물목록도 작성된 적이 없다. 본 연구는 가지산의 식물상을 밝히고 그 식물지리학적 중요성을 논하는데에 그 목적이 있다. 식물목록 작성에 있어서 오랜 기간 널리 심겨져 온 식물 이외의 재배식물은 제외시켰다. 배열방식과 식물명은 가장 널리 쓰이고 있는 대한식물도감(이; 1980)에 따랐다.

## 조사일정 및 방법

현지조사는 1990년 6월 부터 1996년 9월 까지 6년에 걸쳐 총 12회 이루어졌다. 조사범위는 북으로 장고목재에서 시작하여 남으로 피재에 이르는 능선을 중심으로 동쪽의 보성강 상류역와 서쪽의 탐진강 상류 사이의 지역에 이른다(Fig. 1). 채집된 표본은 현지에서 신문지에 넣은 후 묶어서 비닐봉지에 넣어 에탄올로 고정시켰다. 고정시킨 표본은 연구실에 가져와 흡습지와 건조기를 이용하여 건조시켰다. 만들어진 식물 목록은 전남대학교 생물학과 표본실에 보관된 석엽표본에 근거하였다.

## 결과 및 고찰

필자들에게 의해 채집되어 전남대 생물학과 표본실에 보관된 표본을 근거로 하여 가지산에서 자라는 유관속식물의 목록을 만들었다. 조사 결과 총 117과 378속 527종 77변종 4 품종의 608종류의 식물이 확인되었다. 우리나라 특산식물, 특정야생식물에는 각각 표기를 하였다.

### 1. 특산식물

가지산에서 채집된 식물중 우리나라 특산식물(이, 1983)은 14종에 달한다. 산의 면적과 높이

를 고려하면 많은 특산식물이 자라고 있음을 알 수 있다.

<i>Tricyrtis dilatata</i> Nakai	뺨꼭나리
<i>Hylomecon hylomeconoides</i> (Nakai) T. Lee	매미꽃
<i>Deutzia coreana</i> Lev.	매화말발도리
<i>Spiraea prunifolia</i> for. <i>simpliciflora</i> Nakai	조팝나무
<i>Lespedeza thunbergii</i> var. <i>intermedia</i> (Nak.) T. Lee	풀싸리
<i>Vicia angustipinnata</i> Nakai	가는갈퀴나물
<i>V. venosa</i> var. <i>cuspidata</i> Max.	광릉갈퀴
<i>Buxus microphylla</i> var. <i>koreana</i> Nakai	회양목
<i>Scutellaria insignis</i> Nakai	광릉골무꽃
<i>Lonicera koreana</i> Nakai	숫명다래나무
<i>L. subhispida</i> Nakai	털괴불나무
<i>Weigela subsessilis</i> L. H. Bailey	병꽃나무
<i>Aster koraiensis</i> Nakai	벌개미취
<i>Cirsium setidens</i> Nakai	고려엉겅퀴

### 2. 보존되어야 할 식물

가지산에 자생하는 식물중 환경처에 의해 특정 야생식물로 지정되어 있는 식물로는 약난초 (*Cremastra appendiculata*)가 있다(환경처, 1994). 약난초는 깊은 산 계곡이나 습기가 있는 낙엽활엽수림 임상에서 자라는데 그 분포는 내장산 이남이며 환경변화에 민감하여 개체수가 매우 적은 식물이다.

1990년 6월의 1차 조사 때에 채집된 땅귀개(*Urticularia bifida*)는 습지에 자라는 다년생 식충식물로서 환경과피로 인한 습지 감소로 인해 그 서식지가 급격히 줄고 있는 종이다. 조사 기간 중에 이루어진 보림사에서 동산교에 이르는 도로 정비 공사로 인해 이 지역에서 확인된 유일한 집단이 완전히 없어져 버렸다. 습지 식물은 수분환경 변화에 매우 민감하여 자생지에 대한 직접적인 파괴 뿐만 아니라 수맥이 잘리는 등의 이유로 수원이 고갈되면 단기간에 그 구성원 전체가 절멸하게 된다. 전술한 도로 공사는 도로변의 애기등 서식지에도 큰 피해를 주었으나, 애기등의 경우 이 지역내에 또 다른 서식지가 발견 되었다.

가지산에는 비자나무(*Torreya nucifera*) 자생지가 남아있다. 이 중에서 보림사 주변의 숲이 가장 크지만 이미 인위적 환경하에 놓여서 관리되고 있는 실정이다. 이에 비해 보림교에서 주능선으로 올라가는 작은 계곡 하부에 있는 자생지는 규모는 작지만 원식생이 잘 보존되어 있는 곳으로

임상에는 은대난초, 약난초, 나도물통이 등의 희소 식물이 남아 있다. 이밖에 탐진강 상류에서 장고목재에 이르는 계곡 하부에도 비자나무가 몇그루 남아 있으며, 이 곳에는 희귀약용식물인 백작약(*Paeonia japonica*)이 자생하고 있다.

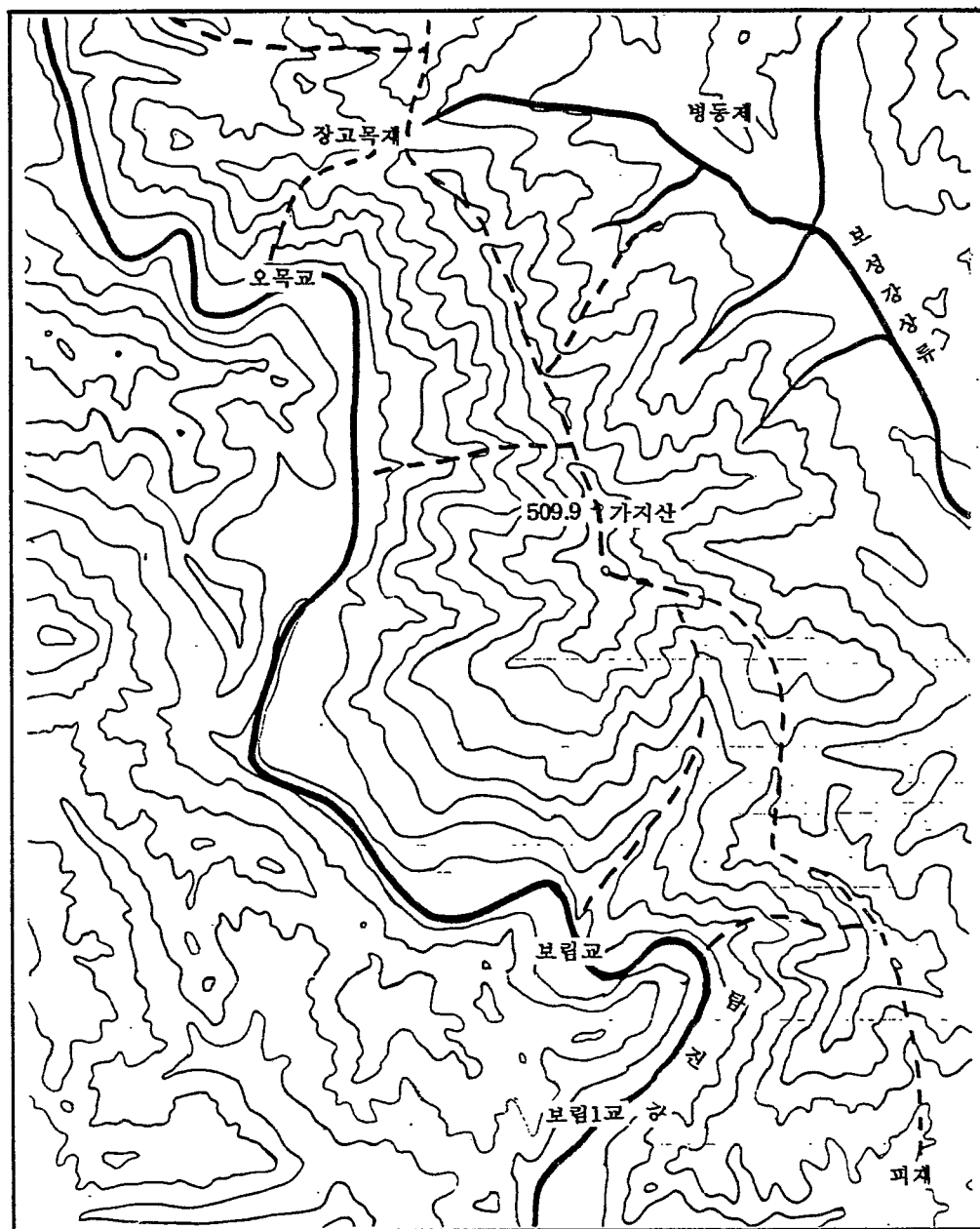


Fig.1. Map showing the investigated area and survey route

### 3. 우리나라 미기록 식물

본 조사중에 채집된 벼과식물 중에 우리나라 미기록 귀화식물이 있었다.

*Bromus commutatus* Schrad., Fl. Germ. i. 353

국명 : 털큰참새귀리 (국명신칭)

도시 주변의 길가나 빈터에 자라는 1-2년생 초본이다. 줄기는 30-80cm이고 엽신은 길이 10-20cm, 폭 3-7mm로서 엽신과 엽초에는 부드러운 털이 밀생하고 엽설은 낮아서 1-2mm 이다. 꽃은 여름에 피고 10-20cm 길이의 원추화서를 이루며 화서의 끝은 약간 수그러진다. 화서의 각 절에는 2-5개의 가지가 나와서 1-수개의 소수가 달린다. 소수는 납작하고 5-십수개의 소화로 이루어진다. 포영은 서로 같지 않아서 제1포영은 5mm 길이의 타원형이고 제2포영은 6-7mm 길이의 넓은타원형이다. 호영은 6-7mm 길이의 넓은 타원형으로 7개의 맥이 있고 끝이 요두로서 7-8mm 길이의 까락이 있다. 내영은 호영과 비슷한 길이 이나 보다 좁다. 열매는 6mm 길이로서 영에 싸인 채로 떨어진다. 큰참새귀리 (*Bromus secalinus* L.)과 비슷하지만 엽신과 엽초에 육안으로 알아볼 정도로 많은 털이 있는 점과 소수에 털이 없고 화서 상부의 소수는 소화로 떨어지고 나서 포영만이 남는 점이 틀려서 쉽게 구별할 수 있다(Nagata, 1989; 박, 1995).

### 4. 식물지리학적 검토

가지산의 식물지리학적 중요성을 검토하기 위해 지리산(이등, 1992), 무등산(박, 1970; 이, 1992), 보길도(임등, 1996), 금오열도(정등, 1994), 제주도(김, 1985)의 중요 지역에 대한 기존의 보고서와 비교 검토 하였다. 가지산의 식물중 다음의 식물들은 그 분포가 식물지리학상 매우 중요하다.

*Athyrium deltoideifrons* Makino 구슬개고사리; 별이 잘드는 습지에서 자라는 양치식물로 제주도와 백양산에서 보고되었다.

*Asperella longe-aristata* (Hack.) Ohwi 수염개밀; 북쪽에서는 해산진에서, 남쪽에서는 지리산과 백운산에서 보고된 바 있는 다년생 벼과식물이다.

*Carex planiculmis* Kom. 그늘흰사초; 북부 지방의 숲속에서 자라는 다년생 사초로 남쪽에서는 울릉도와 지리산에서 발견되었다.

*Nanocnide japonica* Bl. 나도물통이; 그늘지고 습기 있는 숲속에서 자라는 췌기풀과의 다년생 초로 잎이 호생하고 화서가 정생한다. 제주도, 지리산, 백양산에서 보고된 바 있다.

*Hylomecon hylomeconoides* (Nakai) T. Lee 매미꽃; 우리나라 특산식물로 지리산을 중심으로 하여 깊은 산의 그늘진 계곡부에 군생한다.

*Milletia japonica* A. Gray 애기등; 제주도, 금오열도등의 남쪽 섬에서 드물게 자라는 덩굴식물로 등나무와 비슷하다.

*Cayratia japonica* (Thunb.) Gagnep. 거지덩굴; 습기가 많고 그늘진 숲 가장자리에서 자라는 덩굴식물로 남해안 도서지방에 주로 자라지만 지리산에서도 보고된 바 있다.

*Stewartia koreana* Nakai 노각나무; 지리산 지역을 중심으로 분포하는 낙엽교목으로 우리나라 특산식물로 보는 견해도 있다.

*Scutellaria insignis* Nakai 광릉골무꽃; 우리나라 특산식물로 엽병이 없는 피침형 잎이 특징이며 남부지방에서는 보고된 적이 없다(김등, 1995).

*Actinostemma lobatum* Max. 뚜껍덩굴; 경기도 이북에 주로 분포하는 1년생 덩굴식물로 제주도 이외의 남부지방에서는 보고된 바 없다.

*Melothria japonica* Max. 새박; 별이 잘되고 습기가 있는 풀밭이나 숲 가장자리에서 자라는 1년생 덩굴식물로 제주도 이외의 지역에서 발견된 것은 처음이다.

*Ainsliaea apiculata* Sch. Bip. 좁딱취; 남해안과 도서지방의 건조한 숲속에서 자라는 다년생 국화과 식물로 동북아시아 난대지역의 지표종이다.

*Aster koraiensis* Nakai 별개미취; 우리나라 특산식물로 제주도, 지리산, 강화도, 속리산, 백양산, 계룡산등의 잘 보존된 지역에서 자라는 국화과 식물이다.

*Senecio pseudo-sonchus* Vant. 물숨방망이; 한라산, 지리산등의 고지대 습지 부근에서 자라는 국화과 식물로 가지산과 같은 낮은 산에서 자라는 것은 드문 일이다.

적 요

가지산은 북서쪽으로 천마산, 백아산, 모후산, 두봉산을 거쳐서 지리산으로 연결되어 있으며 남해안까지의 최단거리는 22km 정도이다. 가지산의 식물지리학적 중요성은 바로 여기에 있다. 본 조사를 통해 가지산에서 확인된 식물은 총 608 종류에 달하는데, 이들 중에는 위에 예를 든 식물지리학상 중요한 식물들과 14종의 특산식물, 그리고 약난초, 은대난초, 땅귀개, 백작약등의 희귀식물이 있다. 산의 면적이나 높이에 비하면 매우 많은 종류가 자라고 있을 뿐더러 그 중 구성도 특이하다는 것을 알 수 있다. 가지산의 식물상을 구성하는 요소는 수염개미, 그늘흰사초, 광릉골무꽃, 뚜껍덩굴, 물숨방망이와 같이 중부 이북이나 고지대에 그 분포의 중심이 있는 식물과 노각나무, 매미꽃과 같이 지리산 지역에서 분화한 식물, 그리고 구슬개고사리, 나도물통이, 애기등, 새박, 좁박취와 같이 난대지방에 주로 분포하는 식물로 이루어 진다. 가지산은 이처럼 지리산을 중심으로 한 은대산악지대의 식물과 남해안 도서지방의 식물이 공존하고 있는 지역으로서 식물분류학 및 식물지리학적 측면에서 매우 중요한 지역이다. 앞으로 탐진강의 댐 건설과 맞물려서 가지산 지역의 개발이 진행된다면, 가지산의 학술적 중요성을 고려하여 기존의 자연림에 압박을 가하는 일이 없도록 신중을 기해야 할 것이다.

사 사

본 연구는 교육부 기초과학연구비(BSRI 96-4424)의 지원에 의해서 수행된 연구입니다. 이에 감사드립니다.

참 고 문 헌

김문홍, 1985. 제주식물도감. 제주도. 제주.  
 김상태·이상태, 1995. 한국산 골무꽃속(꿀풀과) 식물의 분류. 식물분류학회지 25: 71-102.  
 박수현, 1970. 무등산 식물조사연구. 식물분류학회지 2: 23-39.  
 \_\_\_\_\_, 1995. 한국귀화식물원색도감. pp. 16-17. 일조각. 서울.  
 이은복·정규영, 1993. 지리산 북부지역 일대의 식물상. 한국자연보존협회 조사보고서 31집: 37-79.  
 이정석, 1992. 무등산 도립공원의 식물상. 2000년대 광주직할시 녹지기본계획. pp. 243-253. 광주직할시.  
 이창복, 1980. 대한식물도감. 향문사. 서울.  
 \_\_\_\_\_, 1983. 우리나라 특산식물과 분포. 서울대학교 농과대학 관악수목원 연구보고. 4: 71-113.  
 임형탁, 1992. 제주도 소산식물에 관한 식물지리학적 연구. 식물분류학회지 22: 219-234.  
 \_\_\_\_\_·홍행화, 1996. 보길도의 식물상 및 식물분포에 관한 연구. 보길도 종합학술조사보고서. 자연보호중앙협의회 (in printing).  
 정영철·임형탁·이은복·신정제, 1994. 금오도, 연도, 안도지역의 식물구계연구. 한국자연보존협회 조사보고서 32집 pp. 69-109.  
 Nagata, T. (長田武正), 1989. 日本イネ科植物圖譜. p. 388. 平凡社. 東京.

〈가지산 식물목록〉

Equisetaceae 속새과		Polypodiaceae	고란초과
<i>Equisetum arvense</i> L.	쇠뜨기	<i>Lepisorus ussuriensis</i> (Regel et Maack.) Ching	산일엽초
Ophioglossaceae 고사리삼과		Ginkgoaceae 은행나무과	
<i>Botrychium ternatum</i> (Thunb.) Sw.	고사리삼	<i>Ginkgo biloba</i> L.	은행나무(재)
Pteridaceae 고사리과		Taxaceae 주목과	
<i>Coniogramme intermedia</i> Hieron.	고비고사리	<i>Cephalotaxus koreana</i> Nakai	개비자나무
<i>Dennstaedtia wilfordii</i> (Moora) Christ.	황고사리	<i>Torreya nucifera</i> S. et Z.	비자나무
<i>Pteridium aquilinum</i> var.			
<i>latiusculum</i> (Desv.) Underw.	고사리	Pinaceae 소나무과	
Davalliaceae 넉줄고사리과		<i>Pinus densiflora</i> S. et Z.	소나무
<i>Davallia mariesii</i> Moore	넉줄고사리	<i>P. rigida</i> Miller	리기다소나무(재)
Aspidiaceae 면마과		Taxodiaceae 낙우송과	
<i>Athyrium conillii</i> (Fr. et Sav.) Tagawa		<i>Cryptomeria japonica</i> (L. fil.) D. Don	삼나무(재)
	좁진고사리	Cupressaceae 측백나무과	
<i>A. deltoideifrons</i> Makino	구슬개고사리	<i>Juniperus rigida</i> S. et Z.	노간주
<i>A. japonicum</i> (Thunb.) Copel.	진고사리	<i>Chamaecyparis obtusa</i> (S. et Z.) Endl.	편백(재)
<i>A. niponicum</i> (Mett.) Hance	개고사리		
<i>A. vidalii</i> (Fr. et Sav.) Nakai	산개고사리	Typhaceae 부들과	
<i>A. yokoscense</i> (Fr. et Sav.) H. Christ	뱀고사리	<i>Typha orientalis</i> Presl.	부들
<i>Cyrtomium fortunei</i> J. Smith	쇠고비		
<i>Dryopteris bissetiana</i> (Bak.) C. Christ.		Potamogetonaceae 가래과	
	족제비고사리	<i>Potamogeton distinctus</i> A. Benn.	가래
<i>D. chinensis</i> (Nak.) Tagawa	가는잎족제비고사리	<i>P. malaianus</i> var. <i>latifolius</i> Nakai	대가래
<i>D. lacera</i> (Thunb.) O. Kuntze	비늘고사리		
<i>D. sacrosancta</i> Koidz.	애기족제비고사리	Hydrocharitaceae 자라풀과	
<i>D. saxifraga</i> H. Ito	바위족제비고사리	<i>Hydrilla verticillata</i> Casp.	검정말
<i>D. uniformis</i> (Mak.) Makino	곰비늘고사리		
<i>Lastrea japonica</i> (Bak.) Copel.	지네고사리	Gramineae 벼과	
<i>L. laxa</i> (Fr. et Sav.) Copel.	드문고사리	<i>Agropyron ciliare</i> (Trin.) Franchet	속털개밀
<i>Pheogopteris decursive-pinnata</i>		<i>A. tsukushiense</i> var. <i>transiens</i>	
(Van Hall) Fee	설설고사리	(Hack.) Ohwi	개밀
<i>Polysticum tripteron</i> (Kunze) Presl	십자고사리	<i>Agrostis clavata</i> var. <i>nukabo</i> Ohwi	겨이삭
<i>Rumohra miqueliana</i> (Max.) Ching	웁살고사리	<i>Alopecurus equalis</i> var. <i>amurensis</i>	
		(Kom.) Ohwi	뚝새풀
Aspleniaceae 꼬리고사리과		<i>Arthraxon hispidus</i> Makino	조개풀
<i>Asplenium incisum</i> Thunb.	꼬리고사리	<i>Arundinella hirta</i> (Thunb.) Tanaka	새

*Asperella longe-aristata* (Hack.) Ohwi 수염개밀  
*Beckmannia syzigachne* (Steud.) Fern. 개피  
*Bromus remotiflorus* (Steud.) Ohwi 꼬리새  
*B. commutatus* Schrad. 털큰참새귀리 국명신칭  
*Calamagrostis arundinacea* (L.) Roth 실새풀  
*Cymbopogon tartilis* var. *geringii*  
 (Steud.) Hand.—Mazz 개술새  
*Dactylis glomerata* L. 오리새  
*Digitaria ciliaris* (Retz.) Koel. 바랭이  
*D. violascens* Link 민바랭이  
*Echinochloa crus-galli* (L.) Beauv. 피  
*Eragrostis ferruginea* (Thunb.) P. Beauv. 그령  
*E. japonica* (Thunb.) Trin. 각시그령  
*E. multicaulis* Steud. 비노리  
*Eriochloa villosa* (Thunb.) Kunth 나도개피  
*Festuca ovina* L. 김의털  
*Imperata cylindrica* var. *koenigii*  
 (Retz.) Durand et Sunitz 띠  
*Isachne globosa* (Thunb.) O. Kuntze 기장대풀  
*Ischaemum crassipes* (Steud.) Thell. 쇠보리  
*Oplismenus undulatifolius* Beauv. 주름조개풀  
*Panicum bisulcatum* Thunb. 개기장  
*Pennisetum alopecuroides* (L.) Spreng. 수크령  
*Phaenosperma globosa* Munro. 산기장  
*Phragmites communis* Trin. 갈대  
*Phyllostachys nigra* var. *henonsis* Stapf 솜대  
*Poa acroleuca* Steud. 실포아풀  
*P. viridula* Palibin 청포아풀  
*Sasa borealis* (Hack.) Makino 조릿대  
*Setaria glauca* Beauv. 금강아지풀  
*S. viridis* (L.) Beauv. 강아지풀  
*Spodiopogon cotulifer* (Thunb.) Hack. 기름새  
*Sporobolus elongatus* R. Br. 쥐꼬리새풀  
*Themeda triandra* var. *japonica* Makino 솔새  
*Zoysia japonica* Steud. 잔디

Cyperaceae 사초과

*Bulbostylis barbata* Kunth 모기풀  
*Carex bostrychostigma* Max. 길쪽사초  
*C. gibba* Wahl. 나도별사초  
*C. humilis* Leyss. 산거울  
*C. ischnostachya* Steud. 염주사초

*C. lanceolata* Boott 그늘사초  
*C. ligulata* var. *austrokoreensis* Ohwi 갈사초  
*C. maximowiczii* Miq. 왕비늘사초  
*C. neurocarpa* Max. 팽이사초  
*C. planiculmis* Kom. 그늘흰사초  
*C. siderosticta* Hance 대사초  
*C. thunbergii* var. *appendiculata* (Trautv.)  
 Ohwi 독사초  
*Cyperus amuricus* Max. 방동사니  
*C. iria* L. 참방동사니  
*C. microiria* Steud. 금방동사니  
*C. tenuispica* Steud. 우산방동사니  
*C. nipponicus* Fr. et Sav. 나도방동사니  
*C. difformis* L. 알방동사니  
*Eleocharis congesta* D. Don 바늘골  
*Fimbristylis subbispicata* Nees et Meyen 하늘지기  
*Kyllingia brevifolia* var. *leiolepis* Hara 파대가리  
*Lipocarpa microcephala* (R. Br.) Kunth 세대가리  
*Rhynchospora fujiana* Makino 좁쌀이수염  
*Scirpus triangulatus* Roxb. 송이고랭이  
*S. karuizawensis* Makino 술방울고랭이  
*S. juncoides* Roxb. 올챙이고랭이  
*S. wichurae* Bockler 방울고랭이

Araceae 천남성과

*Acorus gramineus* Soland. 석창포  
*Arisaema amurense* var. *serratum* Nakai 천남성  
*A. angustatum* var. *peninsulae* Nakai 점박이천남성  
*A. ringens* Schott 큰천남성  
*Pinnelia ternata* (Thunb.) Breit. 반하

Lemnaceae 개구리밥과

*Spirodela polyrhiza* (L.) Schleid 개구리밥

Eriocaulaceae 곡정초과

*Eriocaulon miquelianum* Koern. 검정곡정초

Commelinaceae 닭의장풀과

*Aneilema keisak* Hassk 사마귀풀  
*Commelina communis* L. 닭의장풀

Pontederiaceae 물옥잠과

*Monochoria vaginalis* var. *plantaginea*

(Roxb.) Solm.-Laub.	물닭개비	<i>Tulipa edulis</i> Bak.	산자고
Juncaceae 골풀과		Amarylidaceae 수선화과	
<i>Juncus effusus</i> var. <i>dicipiens</i> Buchen.	골풀	<i>Lycoris radiata</i> Herb.	석산
<i>J. papillosus</i> Fr. et Sav.	청미녀골풀	Dioscoreaceae 마과	
<i>Luzula capitata</i> (Miq.) Miq.	평의밥	<i>Dioscorea batatas</i> Decne.	마
Liliaceae 백합과		<i>D. tenuipes</i> Fr. et Sav.	각시마
<i>Allium thunbergii</i> G. Don	산부추	<i>D. japonica</i> Thunb.	참마
<i>A. grayi</i> Regel	산달래	<i>D. quinqueloba</i> Thunb.	단풍마
<i>A. tuberosum</i> Roth	부추	Iridaceae 붓꽃과	
<i>Asparagus scoberioides</i> Kunth	비짜루	<i>Iris ensata</i> var. <i>spontanea</i> (Max.) Nakai	꽃창포
<i>Disporum smilacinum</i> A. Gray	애기나리	<i>I. rossii</i> Bak.	각시붓꽃
<i>D. viridescens</i> (Max.) Nakai	큰애기나리	Orchidaceae 난과	
<i>D. sessile</i> D. Don	윤판나물	<i>Cephalanthera longibracteata</i> Bl.	은대난초
<i>Hemerocallis fulva</i> L.	원추리	<i>Cremastra appendiculata</i> Makino	
<i>H. fulva</i> var. <i>kwanso</i> Regel	왕원추리	약난초 특정야생식물	
<i>H. thunbergii</i> Bak.	노랑원추리	<i>Cymbidium goeringii</i> Reichb. fil.	보춘화
<i>Hosta lancifolia</i> Engl.	산옥잠화	<i>Liparis krameri</i> Fr. et Sav.	나나벌이난초
<i>H. longipes</i> (Fr. et Sav.) Matsumura	비비추	<i>Spiranthes sinensis</i> (Pers.) Ames	타래난초
<i>H. lancifolia</i> Engl.	산옥잠화.	Chloranthaceae 홀아비꽃대과	
<i>Lilium amabile</i> Palibin	털중나리	<i>Chloranthus japonicus</i> Sieb.	홀아비꽃대
<i>L. concoloa</i> var. <i>partheneion</i> Bak.	하늘나리	Salicaceae 버드나무과	
<i>L. leichtinii</i> var. <i>tigrinum</i> Nichols	중나리	<i>Populus alba</i> L.	은백양(재)
<i>L. tigrinum</i> Ker-Gawl.	참나리	<i>P. × tomentiglandulosa</i> T. Lee	은사시나무(재)
<i>L. tsingtauense</i> Gilg	하늘말나리	<i>Salix glandulosa</i> Seem.	왕버들
<i>Liriope platyphylla</i> Wang et Tang	맥문동	<i>S. graciliglans</i> Nakai	눈갯버들
<i>L. spicata</i> Lour.	개맥문동	<i>S. gracilistyla</i> Miq.	갯버들
<i>Ophiopogon japonicus</i> Ker-Gawl.	소엽맥문동	<i>S. koreensis</i> Anderss.	버드나무
<i>Paris verticillata</i> Bieb.	삿갓나물	Juglandaceae 가래나무과	
<i>Polygonatum inflatum</i> Kom.	통통굴래	<i>Platycarya strobilacea</i> S. et Z.	굴피나무
<i>P. falcatum</i> A. Gray	진황정	Betulaceae 자작나무과	
<i>P. lasianthum</i> var. <i>coreanum</i> Nakai	죽대	<i>Alnus firma</i> S. et Z.	사방오리
<i>P. odoratum</i> var. <i>pluriflorum</i> Ohwi	등굴래	<i>A. japonica</i> Steud.	오리나무
<i>Scilla scilloides</i> (Lind.) Druce	무릇	<i>Carpinus cordata</i> Bl.	까치박달
<i>Smilacina japonica</i> A. Gray	풀숨대	<i>C. laxiflora</i> Bl.	서어나무
<i>Smilax china</i> L.	청미래덩굴		
<i>S. nipponica</i> Miq.	선밀나물		
<i>S. riparia</i> var. <i>ussuriensis</i> Hara et T. Koyama	밀나물		
<i>S. sieboldii</i> Miq.	청가시덩굴		
<i>Tricyrtis dilatata</i> Nakai	빼꼭나리 특산식물		



*C. tschonoskii* Max. 개서어나무  
*Corylus heterophylla* var. *thunbergii* Bl.

개암나무  
*C. sieboldiana* Bl. 참개암나무

Fagaceae 참나무과

*Castanea crenata* S. et Z. 밤나무  
*Quercus aliena* Bl. 갈참나무  
*Q. acutissima* Carr. 상수리  
*Q. dentata* Thunb. 떡갈나무  
*Q. mongolica* Fischer 신갈나무  
*Q. serrata* Thunb. 졸참나무  
*Q. variabilis* Bl. 굴참나무

Ulmaceae 느릅나무과

*Aphananthe aspera* Planch. 푸조나무  
*Celtis choseniana* Nakai 검팽나무  
*C. sinensis* Pers. 팽나무  
*Hemiptelea davidii* Planch. 시무나무  
*Ulmus parvifolia* Jacq. 참느릅나무  
*Zelkova serrata* Makino 느티나무

Moraceae 뽕나무과

*Broussonetia papyrifera* (L.) Vent. 꾸지나무  
*Cudrania tricuspidata* Bureau 꾸지뽕나무  
*Morus bombycis* Koidz. 산뽕나무

Cannabinaceae 삼과

*Humulus japonica* S. et Z. 환삼덩굴

Urticaceae 쐽기풀과

*Achudemia japonica* Max. 산물통이  
*Boehmeria nivea* (L.) Caudich. 모시풀(재)  
*B. longispica* Steud. 왜모시풀  
*B. plantanifolia* Fr. et Sav. 개모시풀  
*B. spicata* Thunb. 쯤깨잎나무  
*Nanocnide japonica* Bl. 나도물통이  
*Pilea hamaoi* Makino 큰물통이  
*Urtica laetevirens* Max. 애기쐽기풀

Santalaceae 단향과

*Thesium chinense* Turcz. 제비꽃

Aristolochiaceae 쥐방울덩굴과

*Asarum sieboldii* Miq. 죽도리

Polygonaceae 마디풀과

*Persicaria blumei* Cross 개여뀌  
*P. cochinchinensis* Kitagawa 털여뀌  
*P. filiforme* Nakai 이삭여뀌  
*P. hydropiper* (L.) Spach 여뀌  
*P. japonica* (Meisn.) H. Gross 흰꽃여뀌  
*P. nodosa* Opiz 큰개여뀌  
*P. perfoliata* H. Cross 며느리배꼽  
*P. senticosa* Nakai 며느리밑씻개  
*P. sieboldi* Ohki 미꾸리남시  
*P. thunbergii* H. Gross 고마리  
*P. viscosa* H. Gross 기생여뀌  
*P. vulgaris* Webb et Miq. 봄여뀌  
*Pleuropterus multiflorus* Turcz. 허수오  
*Polygonum aviculare* L. 마디풀  
*Reynotria elliptica* (Koidz.) Migo 호장근  
*Rumex acetocella* L. 애기수영  
*R. acetosa* L. 수영  
*R. crispus* L. 소리쟁이

Chenopodiaceae 명아주과

*Chenopodium album* var. *centrouvurum*  
 Makino 명아주  
*C. album* L. 흰명아주

Amaranthaceae 비름과

*Achyranthes japonica* (Miq.) Nakai 쇠무릎  
*Amaranthus lividus* L. 개비름  
*A. patulus* Bertol 가는털비름  
*A. retroflexus* L. 털비름

Phytolacaceae 자리공과

*Phytolaca americana* L. 미국자리공

Aizoaceae 석류풀과

*Mollugo pentaphylla* L. 석류풀

Portulacaceae 쇠비름과

*Portulaca oleracea* L. 쇠비름

Caryophyllaceae 석죽과		Ohwi	애기똥풀
<i>Arenaria serpyllifolia</i> L.	벼룩이자리	<i>Hylomecon hylomecanoides</i> (Nak.) T. Lee	
<i>Cerastium holosteoides</i> var. <i>hallaisanense</i>			매미꽃 특산식물
Mizushima	점나도나물		
<i>Dianthus sinensis</i> L.	패랭이꽃	Fumariaceae 현호색과	
<i>Gypsophila oldhamiana</i> Miq.	대나물	<i>Corydalis turtschaninovii</i> Bess.	현호색
<i>Pseudostellaria palibiniana</i> (Takeda) Ohwi		<i>C. ochotensis</i> Turcz.	눈괴불주머니
	큰개별꽃	<i>C. speciosa</i> Max.	산괴불주머니
<i>Sagina japonica</i> Ohwi	개미자리		
<i>Stellaria alsine</i> var. <i>undulata</i> Ohwi	벼룩나물	Cruciferae 십자화과	
<i>Stellaria aquarica</i> Scop.	쇠별꽃	<i>Arabis glabra</i> (L.) Bernth.	장대나물
		<i>A. nipponica</i> De. Boiss.	털장대
		<i>Capsella bursa-pastoris</i> (L.) Medicus	냉이
Ranunculaceae 미나리아재비과		<i>Cardamine flexuosa</i> With.	황새냉이
<i>Acontium jaulense</i> Kom.	투구꽃	<i>C. impatiens</i> L.	싸리냉이
<i>A. longecassidatum</i> Nakai	흰진범	<i>C. leucantha</i> O. E. Schulz	미나리아냉이
<i>Actaea asiatica</i> Hara	노루삼	<i>Draba nemorosa</i> var. <i>hebecarpa</i> Lindbl.	꽃다지
<i>Clematis apiifolia</i> A. P. DC.	사위질빵	<i>Lepidium apetalum</i> Willd.	다닥냉이
<i>C. fusca</i> Turcz.	검종덩굴	<i>Rorippa indica</i> (L.) Hiern	개갓냉이
<i>C. mandshurica</i> Rupr.	으아리	<i>Thlaspi arvense</i> L.	말냉이
<i>C. patens</i> Morr. et Decne.	큰꽃으아리		
<i>Hepatica asiatica</i> Nakai	노루귀	Crassulaceae 돌나물과	
<i>Paeonia japonica</i> Miyabe et Takeda	백작약	<i>Orostachys japonicus</i> A. Berger	바위솔
<i>Pulsatilla koreana</i> Nakai	할미꽃	<i>Sedum bulbiferum</i> Makino	말뚝비름
<i>Ranunculus chinensis</i> Bunge	젓가락나물	<i>S. kamtschaticum</i> Fisch.	기린초
<i>R. japonicus</i> Thunb.	미나리아재비	<i>S. polystichoides</i> Hemsl.	바위채송화
<i>R. quelpaertensis</i> (Lev.) Nakai	왜젓가락나물	<i>S. sarmentosum</i> Bunge	돌나물
<i>Thalictrum actaeifolium</i> S. et Z.	은평의다리		
<i>T. filamentosum</i> Max.	산평의다리		
		Saxifragaceae 범의귀과	
Lardizabalaceae 으름덩굴과		<i>Astilbe chinensis</i> var. <i>dauidii</i> Fr.	노루오줌
<i>Akebia quinata</i> Decne.	으름	<i>Chrysosplenium grayanum</i> Max.	팽이눈
		<i>Deutzia coreana</i> Lev.	매화말발도리 특산식물
		<i>Hydrangea serrata</i> for. <i>acuminata</i>	
Menispermaceae 방기과		(S. et Z.) Wils.	산수국
<i>Cocculus trilobus</i> DC.	댕댕이덩굴	<i>Parnassia palustris</i> L.	물매화
		<i>Philadelphus schrenkii</i> Rupr.	고광나무
		<i>Ribes fasciculatum</i> var. <i>chinese</i> Max.	까마귀뽕나무
		Rosaceae 장미과	
Lauraceae 녹나무과		<i>Agrimonia pilosa</i> var. <i>japonica</i> Nakai	짚신나물
<i>Lindera erythrocarpa</i> Makino	비목나무	<i>Duchesnea chrysantha</i> (Zoll. et Morr.) Miq.	
<i>L. glauca</i> Bl.	감태나무		
<i>L. obtusiloba</i> Bl.	생강나무		
		Papaveraceae 양귀비과	
Papaveraceae 양귀비과		<i>Chelidonium majus</i> var. <i>asiaticum</i> (Hara)	뱀달기

<i>Geum aleppicum</i> Jacq.	큰뺨무	<i>L. cuneata</i> G. Don	비수리
<i>Kerria japonica</i> (L.) DC.	황매화	<i>L. cyrtobotrya</i> Miq.	참싸리
<i>Malus sieboldii</i> (Regel) Rehder	아그배나무	<i>L. maximowiczii</i> Schneid.	조록싸리
<i>Potentilla fragarioides</i> var. <i>major</i> Max.	양지꽃	<i>L. pilosa</i> (Thunb.) S. et Z.	팽이싸리
<i>P. freyniana</i> Bornm.	세잎양지꽃	<i>L. thunbergii</i> var. <i>intermedia</i> (Nak.)	
<i>P. kleiniana</i> Wight et Arnott	가락지나물	T. Lee	풀싸리 특산식물
<i>Pourthiaea villosa</i> Decne.	윤노리나무	<i>L. × tomentella</i> Nakai	털조록싸리
<i>Prunus leveilleana</i> Koehne	개벚나무	<i>L. tomentosa</i> S.	개싸리
<i>P. serrulata</i> var. <i>spontanea</i> (Max.) Wils.	벚나무	<i>L. virgata</i> (Thunb.) DC.	쭈싸리
<i>Pyrus calleryana</i> var. <i>fauriei</i> (Schneid.)		<i>Lotus corniculata</i> var. <i>japonica</i> Regel	벌노랑이
Rehder	콩배나무	<i>Maackia amurensis</i> Rupr. et Max.	다릅나무
<i>Rosa maximowicziana</i> Regel.	용가시나무	<i>Milletia japonica</i> A. Gray	애기등
<i>R. multiflora</i> Thunb.	절레	<i>Phaseolus nipponensis</i> Ohwi	새팻
<i>Rubus coreanus</i> Miq.	북분자딸기	<i>Pueraria thunbergii</i> Benth.	취
<i>R. crataegifolius</i> Bunge	산딸기	<i>Rhynchosia volubilis</i> Lour.	여우콩
<i>R. oldhamii</i> Miq.	줄딸기	<i>Robinia pseudoacacia</i> L.	아카시나무
<i>R. parvifolius</i> L.	명석딸기	<i>Sophora flavescens</i> Ait.	고삼
<i>Sanguisorba officinalis</i> var. <i>carnea</i> Regel	오이풀	<i>Trifolium repens</i> L.	토끼풀
<i>Sorbus alnifolia</i> (S. et Z.) K. Koch	팔배나무	<i>Vicia amoena</i> Fisch.	갈퀴나물
<i>Spiraea blumei</i> G. Don	산조팝나무	<i>V. angustipinnata</i> Nakai	가는갈퀴나물 특산식물
<i>S. prunifolia</i> for. <i>simpliciflora</i> Nakai		<i>V. hirsuta</i> S. F. Gray	새완두
	조팝나무 특산식물	<i>V. tetrasperma</i> Schrab.	얼치기완두
<i>Stephanandra incisa</i> Zabel	국수나무	<i>V. unijuga</i> A. Br.	나비나물
		<i>V. venosa</i> Max.	연리갈퀴
		<i>V. venosa</i> var. <i>cuspidata</i> Max.	광릉갈퀴 특산식물
Leguminosae 콩과		<i>Wistaria floribunda</i> A. P. DC.	등
<i>Aeschynomene indica</i> L.	자귀풀		
<i>Albizia julibrissin</i> Duraz.	자귀나무	Geraniaceae 쥐손이풀과	
<i>Amorpha fruticosa</i> L.	죽제비싸리	<i>Geranium nephalense</i> var. <i>thunbergii</i>	
<i>Amphicarpaea edgeworthii</i> var. <i>trisperma</i>		(S. et Z.) Hara	이질풀
Ohwi	새콩		
<i>Astragalus sinicus</i> L.	자운영	Oxalidaceae 팽이밥과	
<i>Cassia mimosoides</i> var. <i>nomame</i> Makino	차풀	<i>Oxalis corniculata</i> L.	팽이밥
<i>Desmodium oldhamii</i> Oliver	큰도둑놈의갈고리		
<i>D. oxyphyllum</i> DC.	도둑놈의갈고리	Rutaceae 운향과	
<i>Dunbaria villosa</i> Makino	여우팻	<i>Dictamnus dasycarpus</i> Turcz.	백선
<i>Gleditsia japonica</i> var. <i>koraiensis</i> (Nak.)		<i>Orixa japonica</i> Thunb.	상산
Nakai	주엽나무	<i>Poncirus trifoliata</i> Rafin.	탱자나무
<i>Glycine soja</i> S. et Z.	돌콩	<i>Zanthoxylum piperatum</i> A.P. DC.	초피나무
<i>Indigofera kirilowii</i> Max	땅비싸리	<i>Z. planispinum</i> S. et Z.	개산초
<i>Kummerowia striata</i> (Thunb.) Schindl.	매듭풀	<i>Z. schinifolium</i> S. et Z.	산초나무
<i>K. stipulacea</i> (Max.) Makino	둥근매듭풀		
<i>Lespedeza bicolor</i> Turcz.	싸리		

Simaroubaceae 소태나무과		Aceraceae 단풍나무과	
<i>Ailanthus altissima</i> Swingle	가죽나무	<i>Acer ginnala</i> Max.	신나무
<i>Picrasma quassioides</i> (D. Don) Benn.	소태나무	<i>A. mono</i> Max.	고로쇠나무
		<i>A. palmatum</i> Thunb.	단풍나무
		<i>A. pseudo-sieboldianum</i> (Paxton) Kom.	당단풍
Polygalaceae 원지과		Sabiaceae 나도밤나무과	
<i>Polygala japonica</i> Houtt.	애기풀	<i>Meliosma myriantha</i> S. et Z.	나도밤나무
		<i>M. oldhamii</i> Miq.	함다리나무
Euphorbiaceae 대극과		Balsaminaceae 봉선화과	
<i>Acalypha australis</i> L.	깨풀	<i>Impatiens textori</i> Miq.	물봉선
<i>Euphorbia humifusa</i> Willd.	땅빈대		
<i>E. sieboldiana</i> Morr. et Decne.	개감수	Rhamnaceae 갈매나무과	
<i>E. suprina</i> Rafin.	애기땅빈대	<i>Hovenia dulcis</i> Thunb.	헛개나무
<i>Mallotus japonicus</i> Muell. Arg.	예덕나무	<i>Rhamnella franguloides</i> (Max.) Weberb.	까마귀배개
<i>Sapium japonicum</i> Fax et Hoffm.	사람주나무	<i>Rhamnus davurica</i> Pall.	갈매나무
<i>Securiniega suffruticosa</i> Rehder	광대짜리	<i>R. yoshinoi</i> Makino	작자래나무
Buxaceae 회양목과		Vitaceae 포도과	
<i>Buxus microphylla</i> var. <i>koreana</i> Nakai	회양목 특산식물	<i>Ampelopsis brevipedunculata</i> var.	
		<i>heterophylla</i> (Thunb.) Hara	개머루
		<i>Cayratia japonica</i> (Thunb.) Gagnep.	거지덩굴
		<i>Parthenocissus tricuspidata</i> (S. et Z.)	
		Planch.	담쟁이덩굴
		<i>Vitis amurensis</i> Rupr.	왕머루
		<i>V. flexuosa</i> Thunb.	새머루
		<i>V. thunbergii</i> var. <i>sinuata</i> (Regel) Rehder	
			까마귀머루
Anacardiaceae 옷나무과		Tiliaceae 피나무과	
<i>Rhus chinensis</i> Mille	붉나무	<i>Grewia biloba</i> var. <i>parviflora</i> (Bunge)	
<i>R. trichocarpa</i> Miq.	개옷나무	Hand.-Maz.	장구밥나무
<i>R. sylvestris</i> S. et Z.	산검양옷나무		
Aquifoliaceae 감탕나무과		Malvaceae 아욱과	
<i>Ilex macropoda</i> Miq.	대뺏집나무	<i>Hibiscus syriacus</i> L.	무궁화
Celastraceae 노박덩굴과		Sterculiaceae 벽오동과	
<i>Celstrus orbiculatus</i> Thunb.	노박덩굴	<i>Corchoropsis tonentosa</i> (Thunb.) Makino	
<i>Euonymus alatus</i> Sieb.	화살나무		수까치개
<i>E. alatus</i> for. <i>striatus</i> Makino	회잎나무		
<i>E. bungeanus</i> Max.	좀참빗살나무		
<i>E. japonicus</i> Thunb.	사철나무		
<i>E. oxyphyllus</i> Miq.	참회나무		
<i>E. sieboldianus</i> Bl.	참빗살나무		
<i>Tripterygium regelii</i> Sprague et Takeda	미역줄나무		
Staphyleaceae 고추나무과			
<i>Euscaphis japonica</i> Kanitz.	말오줌때		
<i>Staphylea bumalda</i> DC.	고추나무		

Actinidiaceae 다래나무과

<i>Actinida arguta</i> Planch.	다래
<i>A. kolomikta</i> (Max. et Rupr.) Max.	취다래
<i>A. polygama</i> (S. et Z.) Max.	개다래

Theaceae 차나무과

<i>Camellia japonica</i> L.	동백나무
<i>Eurya japonica</i> Thunb.	사스래피나무
<i>Stewartia koreana</i> Nakai	노각나무
<i>Thea sinensis</i> L.	차나무

Guttiferae 몰레나무과

<i>Hypericum ascyron</i> L.	몰레나무
<i>H. erectum</i> Thunb.	고추나무
<i>H. japonicum</i> Thunb.	애기고추나무

Violaceae 제비꽃과

<i>Viola accuminata</i> Ledeb	줄방제비꽃
<i>V. collina</i> Bess.	등근털제비꽃
<i>V. dissecta</i> var. <i>chaerophylloides</i> (Regel)	
Makino	남산제비꽃
<i>V. grypoceras</i> A. Gray	남시제비꽃
<i>V. japonica</i> Langsd	왜제비꽃
<i>V. keiskei</i> Miq.	잔털제비꽃
<i>V. mandshurica</i> W. Becker	제비꽃
<i>V. patrinii</i> DC.	흰제비꽃
<i>V. rossii</i> Hemsl.	고깔제비꽃
<i>V. selkirkii</i> Pursh	외제비꽃
<i>V. verecunda</i> A. Gray	콩제비꽃

Flacourtiaceae 이나무과

<i>Idesia polycarpa</i> Max.	이나무
------------------------------	-----

Elaeagnacea 브리수나무과

<i>Elaeagnus umbellata</i> Thunb.	브리수나무
-----------------------------------	-------

Alangiaceae 박취나무과

<i>Alangium platanifolium</i>	
var. <i>macrophyllum</i> (S. et Z.) Wanger.	박취나무

Hydrocaryaceae 마름과

<i>Trapa pseudo-incisa</i> S. et Z.	애기마름
-------------------------------------	------

Onagraceae 바늘꽃과

<i>Circaea cordata</i> Royle	쇠털이슬
<i>Epilobium pyrricolophum</i> Fr. et Sav.	바늘꽃
<i>Oenothera odorata</i> Jacq.	달맞이꽃

Halorrhagaceae 개미탐과

<i>Myriophyllum verticillatum</i> L.	물수세미
<i>Hallorrhagis micrantha</i> R. Br.	개미탐

Araliaceae 두릅나무과

<i>Acanthopanax sessiliflorus</i>	
(Rupr. et Max.) Seem.	오갈피
<i>Aralia continentalis</i> Kitagawa	독활
<i>A. elata</i> Seem.	두릅나무
<i>Hedera rhombea</i> Bean	송악

Umbeliferae 산형과

<i>Angelica decursiva</i> (Miq.) Fr. et Sav.	바디나물
<i>A. dahurica</i> (Fisch.) Benth. et Hooker f.	구릿대
<i>A. polymorpha</i> Max.	궁궁이
<i>Caucalis scabra</i> (DC.) Makino	개사상자
<i>Cryptotaenia japonica</i> Hassk.	파드득나물
<i>Heracleum moellendorffii</i> Hance	어수리
<i>Hydrocotyle maritima</i> Honda	선피막이
<i>Oenanthe japonica</i> (Bl.) DC.	미나리
<i>Osmorhiza aristata</i> (Thunb.)	
Makino et Yabe	긴사상자
<i>Ostericum grosseserrata</i> (Max.) Kitagawa	
	신감채
<i>O. sieboldii</i> (Miq.) Nakai	뿔미나리
<i>Peucedanum terebinthaceum</i> Fisch.	기름나물
<i>Sanicula chinensis</i> Bunge	참반디
<i>Sium suave</i> Walter	개발나물
<i>S. suave</i> var. <i>nipponicum</i> Hara	물개발나물
<i>Torilis japonica</i> DC.	사상자

Cornaceae 층층나무과

<i>Cornus controversa</i> Hemsl.	층층나무
<i>C. kousa</i> Buerg.	산딸나무
<i>C. walteri</i> Wanger.	말채나무

Pyrolaceae 노루발과

<i>Chimaphila japonica</i> Miq.	매화노루발	<i>G. zollingeri</i> Fawc.	큰구슬봉이
<i>Pyrola japonica</i> Klenze	노루발		
		Apocynaceae 협죽도과	
Ericaceae 진달래과		<i>Trachelospermum asiaticum</i> var.	
<i>Rhododendron mucronulatum</i> Turcz.	진달래	<i>intermedium</i> Nakai	마삭줄
<i>R. schlippenbachii</i> Max.	철쭉		
<i>R. yedoense</i> var. <i>poukhanense</i> (Lev.) Nakai	산철쭉	Asclepiadaceae 박주가리과	
<i>Vaccinium oldhami</i> Miq.	정금나무	<i>Cynanchum wilfordii</i> (Max.) Hemsl.	큰조롱
		<i>Metaplexis japonica</i> (Thunb.) Makino	박주가리
		Convolvulaceae 매꽃과	
Myrsinaceae 자금우과		<i>Calystegia japonica</i> (Thunb.) Chois.	매꽃
<i>Ardisia japonica</i> Bl.	자금우	<i>Cuscuta japonica</i> Chois.	새삼
		<i>C. australis</i> R. Br.	실새삼
Primulaceae 앵초과		Borraginaceae 지치과	
<i>Androsace umbellata</i> (Lour.) Merr.	봄맞이	<i>Trigonotis peduncularis</i> Benth.	꽃마리
<i>Lysimachia clethroides</i> Duby	큰까치수영	<i>T. nakaii</i> Hara	참꽃마리
<i>L. japonica</i> Thunb.	쭈가지풀		
		Verbenaceae 마편초과	
Ebenaceae 감나무과		<i>Callicarpa dichotoma</i> Raeusch.	쭈작살
<i>Diospyros kaki</i> Thunb.	감나무	<i>C. japonica</i> Thunb.	작살나무
<i>D. lotus</i> L.	고욤나무	<i>Clerodendron trichotomum</i> Thunb.	누리장나무
		Labiatae 꿀풀과	
Symplocaceae 노린재나무과		<i>Agastache rugosa</i> (Fisch. et Meyer)	
<i>Symplocos chinensis</i> for. <i>pilosa</i> (Nakai) Ohwi	노린재나무	O. Kuntze	배초향
<i>S. tanakana</i> Nakai	검노린재	<i>Ajuga decumbens</i> Thunb.	금창초
		<i>Clinopodium chinense</i> var. <i>parviflorum</i> (Kudo) Hara	층층이꽃
Styracaceae 때죽나무과		<i>Elsholtzia ciliata</i> (Thunb.) Hylander	향유
<i>Styrax japonica</i> S. et Z.	때죽나무	<i>Isodon inflexus</i> (Thunb.) Kudo	산박하
<i>S. obassia</i> S. et Z.	쪽동백나무	<i>I. japonicus</i> (Burm.) Hara	방아풀
		<i>Lamium amplexicaule</i> L.	광대나물
Oleaceae 물푸레나무과		<i>L. album</i> var. <i>barbatum</i> (S. et Z.) Fr. et Sav.	광대수염
<i>Chionanthus retusa</i> Lindl. et Paxton	이팝나무	<i>Leonurus sibiricus</i> L.	익모초
<i>Fraxinus rhynchophylla</i> Hance	물푸레나무	<i>Lycopus ramosissimus</i> var. <i>japonicus</i> Kitamura	쉽사리
<i>F. sieboldiana</i> Bl.	쇠물푸레	<i>Meehania urticifolia</i> (Miq.) Makino	별개덩굴
<i>Ligustrum japonicum</i> Thunb.	광나무	<i>Mentha arvensis</i> var. <i>piperascens</i> Malinv.	박하
<i>L. obtusifolium</i> S. et Z.	쥐똥나무	<i>Mosla dianthera</i> Max.	쥐개풀
<i>Syringa reticulata</i> var. <i>mandshurica</i> (Max.) Hara	개회나무		
		Gentianaceae 용담과	
Gentiana <i>scabra</i> var. <i>buergeri</i> (Miq.) Max.	용담		

*M. punctulata* (Gmel.) Nakai 들깨풀  
*Prunella vulgaris* var. *lilacina* Nakai 꿀풀  
*Salvia japonica* Thunb. 둥근베암차르기  
*S. plebeia* R. Br. 베암차르기  
*Scutellaria fauriei* Lev. et Vnt. 그늘골무꽃  
*S. indica* L. 골무꽃  
*S. insignis* Nakai 광릉골무꽃 특산식물

Solanaceae 가지과

*Physalis alkekengi* var. *franchetii* (Masters) Hort. 파리  
*Solanum lyratum* Thunb. 배풍등  
*S. nigrum* L. 까마중

Scrophulariaceae 현삼과

*Lindernia procumbens* Borbas 발쪽외풀  
*Mazus japonicus* (Thunb.) Kuntze 주름잎  
*Melampyrum roseum* var. *ovalifolium* Nakai 알머느리밤풀  
*Phtheirospermum japonicum* (Thunb.) Kanitz 나도송이풀  
*Vandelia crustacea* Benth. 외풀  
*Veronica persica* Poir. 큰개불알풀  
*V. polita* var. *lilacina* (Hara) Yamazaki 개불알풀

Bignoniaceae 능소화과

*Catalpa ovata* G. Don 개오동

Lentibulariaceae 통발과

*Urticularia bifida* L. 땅귀개

Acanthaceae 쥐꼬리망초과

*Justicia procumbens* L. 쥐꼬리망초

Phrymaceae 파리풀과

*Phryma leptostachya* var. *asiatica* Hara 파리풀

Plantaginaceae 질경이과

*Plantago asiatica* L. 질경이

Rubiaceae 꼭두서니과

*Galium pogonanthum* Fr. et Sav. 산갈퀴

*G. spurium* L. 갈퀴덩굴  
*G. verum* var. *asiaticum* Nakai 솔나물  
*Paederia scandens* (Lour.) Merr. 계요등  
*Rubia akane* Nakai 꼭두서니  
*R. cordifolia* var. *pratensis* Max. 갈퀴꼭두서니

Caprifoliaceae 인동과

*Lonicera coreana* Nakai 숫명다래나무 특산식물  
*L. harai* Makino 길마가지나무  
*L. japonica* Thunb. 인동  
*L. subhispidata* Nakai 털괴불나무 특산식물  
*Sambucus williamsii* var. *coreana* Nakai 딱총나무  
*Viburnum erosum* Thunb. 덜꿩나무  
*V. dilatatum* Thunb. 가막살나무  
*V. wrightii* Miq. 산가막살나무  
*Weigela subsessilis* L. H. Bailey 병꽃나무 특산식물

Valerianaceae 마타리과

*Patrinia scabiosaefolia* Fisch. 마타리  
*P. villosa* (Thunb.) Juss. 푹갈

Cucurbitaceae 박과

*Actinostemma lobatum* Max. 뚜껍덩굴  
*Melothria japonica* Max. 새박  
*Trichosanthes kirilowii* Max. 하늘타리

Campanulaceae 초롱꽃과

*Adenophora divaricata* var. *manshurica* Kitagawa 넓은잔대  
*A. triphyllum* var. *japonica* Hara 잔대  
*Codonopsis lanceolata* (S. et Z.) Trautv. 더덕  
*Phyteuma japonicum* Miq. 영아자  
*Platycodon grandiflorum* (Jacq.) A. DC. 도라지

Compositae 국화과

*Adenocaulon himalaicum* Edgew. 멀가치  
*Ainsliaea acerifolia* Sch. Bip. 단풍취  
*A. apiculata* Sch. Bip. 좁막취  
*Ambrosia artemisiifolia* var. *elatior* Descourtils 돼지풀  
*Artemisia japonica* Thunb. 제비쑥

<i>A. capillaris</i> Thunb.	사철쑥	<i>Hemistepa lyrata</i> Bunge	지칭개
<i>A. keiskeana</i> Miq.	맑은대쑥	<i>Hieracium umbellatum</i> L.	조밥나물
<i>A. princeps</i> var. <i>orientalis</i> (Pampan.) Hara	쑥	<i>Hololeion maximowiczii</i> Kitamura	깨묵
<i>Aster ageratoides</i> Turcz.	까실숙부쟁이	<i>Inula salicina</i> var. <i>asiarica</i> Kitamura	버들금불초
<i>A. koraiensis</i> Nakai	별개미취 특산식물	<i>Ixeris chinensis</i> var. <i>strigosa</i> (Lev. et Vnt.) Ohwi	선쑥바귀
<i>A. scaber</i> Thunb.	참취	<i>I. dentata</i> (Thunb.) Nakai	쑥바귀
<i>A. yomena</i> Makino	쑥부쟁이	<i>I. japonica</i> Nakai	맑은쑥바귀
<i>Attractylodes japonica</i> Koidz.	삼주	<i>Lactuca indica</i> var. <i>laciniata</i> (O. Kuntze) Hara	왕고들빼기
<i>Bidens bipinnata</i> L.	도깨비바늘	<i>Leibnitzia anandria</i> (L.) Nakai	숨나물
<i>B. tripartita</i> L.	가막사리	<i>Petasites japonica</i> Max.	머위
<i>Carpesium abrotanoides</i> L.	담배풀	<i>Saussurea gracilis</i> Max.	은분취
<i>Centipeda minima</i> (L.) A. Br. et Aschers.	중대가리풀	<i>S. grandifolia</i> Max.	서덜취
<i>Cephalonoplos segetum</i> (Bunge) Kitamura	조뱅이	<i>Senecio intergrifolius</i> var. <i>spathulatus</i> (Miq.) Hara	숨방망이
<i>Chrysanthemum boreale</i> Makino	산국	<i>S. pseudo-sonchus</i> Vant.	물숨방망이
<i>C. zawadskii</i> Herbich	산구절초	<i>Serratula coronata</i> var. <i>insularis</i> Kitamura	산비장이
<i>Cirsium japonicum</i> var. <i>ussuriense</i> Kitamura	영경취	<i>Siegesbeckia glabrescens</i> Makino	진득찰
<i>C. setidens</i> Nakai	고려영경취 특산식물	<i>Solidago serotina</i> Ait.	미국미역취
<i>Eclipta prostrata</i> L.	한련초	<i>S. virga-urea</i> var. <i>asiatica</i> Nakai	미역취
<i>Erechtites hieracifolia</i> Raf.	붉은서나물	<i>Sonchus oleraceus</i> L.	방가지뚱
<i>Erigeron annuus</i> (L.) Pers.	개망초	<i>Syneilesis palmata</i> (Thunb.) Max.	우산나물
<i>E. bonariensis</i> L.	실망초	<i>Taraxacum coreanum</i> Nakai	흰민들레
<i>E. canadensis</i> L.	망초	<i>T. mongolicum</i> H. Mazz.	민들레
<i>Eupatorium chinense</i> var. <i>simplicifolium</i> Kitamura	등골나물	<i>T. officinale</i> Weber	서양민들레
<i>E. lindleyanum</i> DC.	골등골나물	<i>Youngia denticulata</i> Kitamura	이고들빼기
<i>Gnaphalium affine</i> D. Don	떡쑥	<i>Y. japonica</i> (L.) DC.	뽕리뱅이
<i>G. japonicum</i> Thunb.	풀숨나물	<i>Y. sonchifolia</i> Max.	고들빼기