

식장산의 식물상에 관한 연구

김주환 · 심정기* · 장인수

대전대학교 생물학과, *목원대학교 생물학과

A study on the flora of Mt. Shikjang

KIM, Joo-Hwan, Jeong Ki SIM* and In-Soo JANG

Department of Biology, Taejon University

*Department of Biology, Mokwon University

Abstract

Mt. Shikjang is located at $36^{\circ} 16' 50'' - 36^{\circ} 19' 30''$ in latitude, at $127^{\circ} 27' 35'' - 127^{\circ} 30' 00''$ in longitude, and on the Sechōn-dong, Taesong-dong and Nangwol-dong, Tong-ku in Taejon Metropolitan City.

Mt. Shikjang shows the typical vegetation patterns including the middle area of temperate region represented by the secondary forests of *Quercus mongolica* and *Q. serrata*. Owing to the public protections on the origin of running water and huge antenna on the top, the condition of conservation seems very good. But there's no report on the flora or plant list of Mt. Shikjang yet.

The results of plant collection and their investigation from April in 1989 to August in 1997 are as follows : The vascular plants consist of total 643 taxa; 4 hybrids, 13 forms, 83 varieties, 542 species, 339 genera, 109 families, 37 orders, 4 classes, 3 subphyla.

In this area the Korean endemic plants are 20 taxa(2.7% among total 643 taxa) : 3 varieties, 17 species, 18 genera, 17 families. And rare and endangered plants are 3 taxa : *Dryopteris crassirhizoma*, *Asarum maculatum*, *Cymbidium goeringii*. Among the useful plants, there are 257 kinds of edible plants and 194 kinds of medicinal plants. Also, the naturalized plants are 30 taxa(4.6% among total 643 taxa and 16.3% among the total naturalized plants in Korea) : 1 variety, 29 species, 25 genera, 14 families.

서론

식장산은 해발 597.5m로서 북위 36° 16' 50" - 36° 19' 30", 동경 127° 27' 35" - 127° 30' 00"에 위치하며, 행정구역상으로는 대전광역시 동구 세천동, 대성동과 낭월동에 속하고, 동쪽으로 충청북도 옥천군 군서면과 군북면에 접하고 있는 대전시의 최남동단에 해당된다. 식장산의 서쪽에는 보문산, 북쪽에는 계족산, 그리고 북서단의 국립공원계룡산과 인접하여 위치하여, 대전광역시가 이들에 의해 사방으로 둘러싸인 중앙의 분지 형상을 나타내고 있다.

본 조사지역은 일제강점기 이후 80년대 후반까지 인근지역의 수원지로 지정되어 오랜기간동안 민간인의 출입이 통제되어져, 보존 혹은 복원된 자연생태계를 유지하는 학술적인 조사가치가 매우 높은 지역이다. 실제로 과거 수원지였던 세천저수지 상류의 식생은 25~30년생 이상의 신갈나무림이 뺄뺄하게 발달하는 등, 수려한 자연경관과 함께 그 보존상태가 매우 양호하며, 최근 대전광역시에서는 본 지역을 자연생태공원으로 지정하고자 한 바 있다.

그러나, 본 조사지역의 정상부에는 거대한 통신소와 중개시설이 위치하여 이곳에 종사하는 인력과 물자수송을 위한 도로가 정상근처까지 설치되어 식생이 파괴되어 가고 있으며, 수원지 출입제한해제 이후 연평균 3만명 이상의 행락객이 왕래하는 등 갈수록 자연훼손이 염려되는 실정에 있으나, 이와 같이 향후 계속적인 식생파괴가 예측되는 본지역에 대한 기본적인 식물목록조차 작성된 바 없다. 따라서, 본인 등은 현재까지 전문적인 학술조사가 전무한 본지역의 식물상을 면밀히 조사함으로써, 본지역의 식물학적 특성을 밝히고, 지역 자연생태계에 대한 올바른 이해와 환경보존을 위한 기초자료를 제공하고자 한다.

재료 및 방법

본 조사지역의 현지조사는 1989년 4월부터 1997년 8월까지 8년에 걸쳐 필자들에 의해 직접 수행되었으며, 채집된 표본은 대전대학교 생물학과 표본실(TUT)과 목원대학교 생물학과 표본실에 석엽표본으로 제작보관하였고, 이들을 정(1965), 이(1979), 조(1989) 등의 식물도감에 의거하여 동정분류하였으며, Engler의 분류체계(Melchior, 1964)에 따라 식물목록을 작성하였다.

본 연구는 직접채집되어 표본실에 소장되어 있는 관속식물만을 대상으로 하였고, 본 지역의 소산식물 중 한국특산식물은 Lee(1984), 회귀 및 멸종위기식물은 환경부(1994), 귀화식물은 박(1995), 그리고 유용식물은 정(1965), 이(1976), 육(1989) 등에 의하여 분류구분하였다.

조사지역의 구성범위는 Figure 1에 나타내었고, 주요 채집이동로는 다음과 같다.

세천동-세천저수지-정상
 세천동-세천저수지-영구암
 판암동-한지병이-개심사-정상
 낭월동-실전실습장입구-정상

결과 및 고찰

1. 식물분포 및 종조성

식장산은 식물분포구계상 북대식물계의 중일구계(Sino-Japanese region)에 속하며, 전형적인 온대중부에 속하는 우리나라의 중부산지 및 저산지형의 식생이 발달하는 지역으로(Kim, 1992) 한대식물은 거의 나타나지 않고 온대식물로는 신갈나무군집으로 대표될 수 있다. 본 지역은 대전광역시의 동남부와 충청북도 옥천군의 경계를 이루는 산지성 구릉 형태를 나타내어, 수직적인 식생분포보다는 혼합적인 수평적 식생분포를 갖는다. 본 조사지역의 우점종은 소나무, 신갈나무, 졸참나무 등으로 발달된 2차

식생을 나타내고 있다. 식장산에 분포하는 관속식물은 1문, 3아문, 4강, 37목, 109과, 339속, 542종, 83변종, 13품종, 4잡종 등 총 643분류군으로 나타났다

(Table 1). 이는 우리나라 관속식물 4,071종류(이, 1996)의 15.9%에 해당된다.

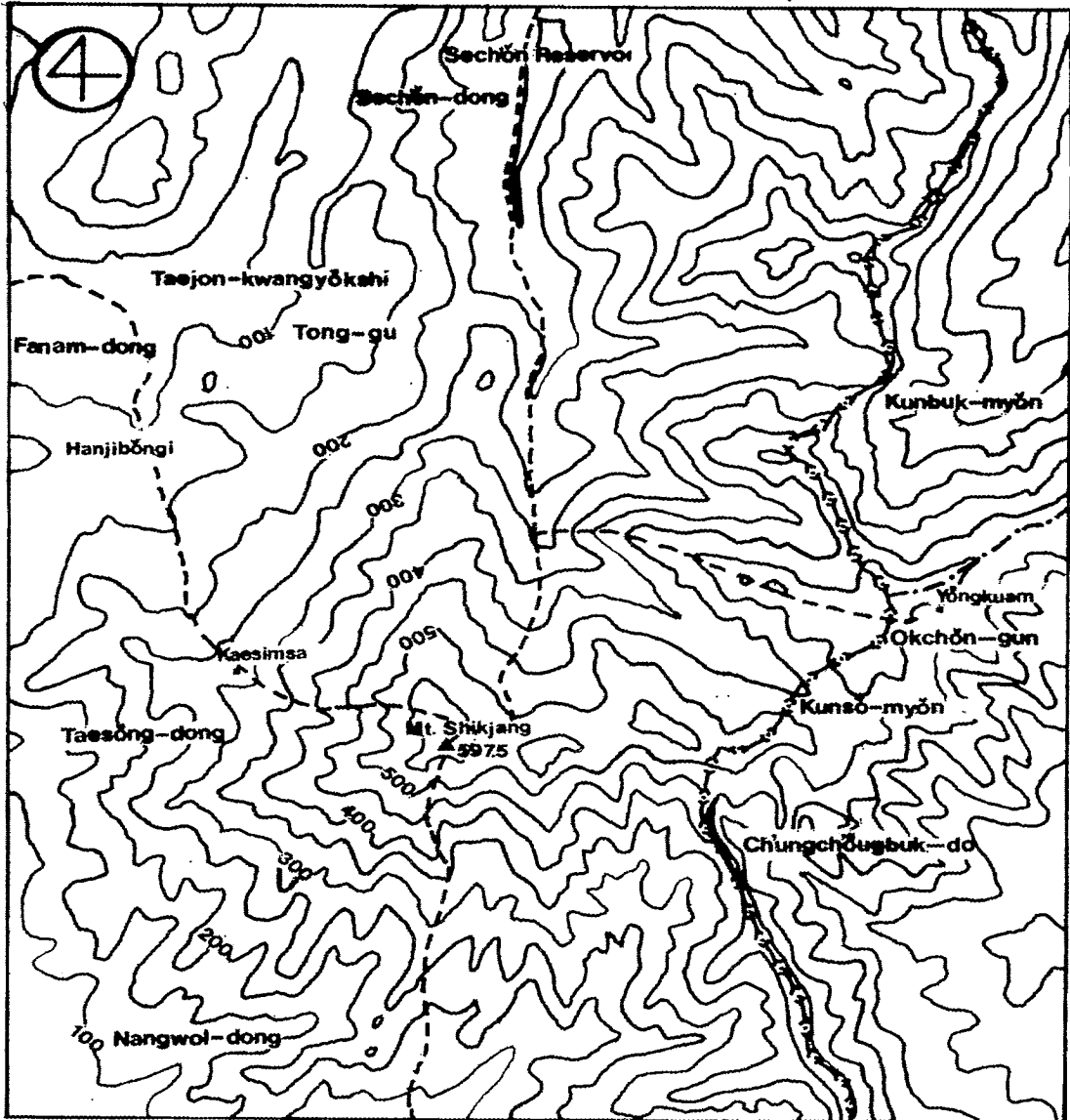


Fig. 1. A map of Mt. Shikjang showing the investigated area and survey route.

2. 한국특산식물 및 식물지리학적 특기식물

조사지역에서 채집된 식물 중 우리나라 특산식물은 17과, 18속, 17종, 3변종 등 총 20종류로 조사지역내 분포하는 643종류 중 약 2.7%에 이르며, 본 조사지역의 높이와 면적 등 지형적인 면을 고려할 때, 특산식물의 종류가 비교적 많은 것으로 나타났다 (Table 2).

조사된 특산식물 중 일반적으로 흔히 분포하는 종류를 제외한 것들과, 충남지역에서 처음 발견된 식물지리학적으로 중요한 종류들의 분류학적 특징은 다음과 같다.

1) *Iris rossii* var. *latifolia* Sim et Kim 넓은잎각시붓꽃 : 붓꽃과에 속하는 다년초로서 원종인 각시붓꽃에 비해 화피통이 매우 짧고 엽저는 자주색을 띠지 않으며, 잎의 상반부가 넓으며 뚜렷한 3개의 엽맥을 갖는 식물로 꽃은 45월에 자주색으로 핀다. 충남과 전남북 일부지역에 제한된 분포역을 갖는 식물이다.

2) *Chrysosplenium barbatum* Nakai 흰털팽이눈 : 범의귀과에 속하는 다년초로 줄기 밑부분에는 갈색 털, 윗부분에는 백색의 퍼진 털이 백백하게 분포한다. 잎의 표면과 엽병에는 털이 분포하지만 잎의 이면에는 털이 없다. 금강산 이남의 심산지역의 계곡 부근에 분포한다.

3) *Sedum zokuriense* Nakai 속리기린초 : 돌나물과의 다년초로 근경이 목질화되어 매우 굵다. 잎은 호

생하며 가장자리에 뚜렷한 톱니가 있고, 아래로 내려가면서 비늘같은 잎으로 된다. 꽃은 6-7월에 줄기 끝에 1-6개가 달리며 수술은 꽃잎과 길이가 비슷하다. 속리산과 군자산 등 충북지역에 주로 분포한다.

3. 희귀 및 멸종위기식물

조사지역에서 채집된 식물 중 희귀 및 멸종위기 식물로는 관중, 개족도리, 보춘화 등 3종류이었고 (Table 3), 유용식물은 식용식물 257종류, 약용식물 194종류로 나타났다.

4. 귀화식물

조사지역에 분포하는 귀화식물은 14과, 25속, 29종, 1변종 등 총 30종류로 우리나라 전체 귀화식물종 182종류의 16.3%이다. 귀화식물의 분포는 인간간섭에 의한 자연생태계의 영향 정도를 직접적으로 반영하는 지표이며 또한 기존의 식물상의 조성 및 자생식물과의 경쟁관계 등을 나타내기도 한다. 조사지역내 전체 출현종 643종류 중 산림녹화정책에 의해 식재된 외래종을 제외한 귀화식물은 4.6%에 달하며, 조사지역이 생태공원으로 조성되어 방문객의 수가 갈수록 급증할 것으로 예상되어 귀화식물의 종류와 수는 앞으로 더욱더 늘어날 것으로 전망된다.

Table 1. The numbers of plants distributed in Mt. Shikjang

Taxa/ system	Region	Fam.	Gen.	Sp.	Subsp.	Var.	For.	Hybr.	Total
Pteridophyta		9	14	20	-	3	-	-	23
Gymnospermae		4	7	11	-	1	-	-	12
Angiospermae		97	318	512	1	79	13	4	608
Dicotyledons		84	251	404	1	61	13	4	483
Monocotyledons		13	67	107	-	18	-	-	125
Total		110	339	542	1	83	13	4	643

Table 2. The list of the Korean endemic plants in Mt. Shikjang

Family Name	Scientific Name	Common Name
Salicaceae 버드나무과	<i>Salix hulteni</i>	호랑버들
Aristolochiaceae 쥐방울덩굴과	<i>Asarum maculatum</i>	개죽도리
Caryophyllaceae 석죽과	<i>Pseudostellaria coreana</i>	참개별꽃
Ranunculaceae 미나리아재비과	<i>Clematis trichotoma</i>	할미밀망
Crassulaceae 돌나물과	<i>Sedum zokuriense</i>	속리기린초
Saxifragaceae 범위귀과	<i>Chrysosplenium barbatum</i>	흰털팽이눈
	<i>Deutzia coreana</i>	매화말발도리
Leguminosae 콩과	<i>Vicia venosa</i> var. <i>cuspidata</i>	광릉갈퀴
Tiliaceae 피나무과	<i>Tilia taquetii</i>	뽕잎피나무
Violaceae 제비꽃과	<i>Viola koraiensis</i>	참졸방제비꽃
Ericaceae 진달래과	<i>Vaccinium koreanum</i>	산앵도나무
Oleaceae 물푸레나무과	<i>Forsythia koreana</i>	개나리
	<i>Syringa dilatata</i>	수수꽃다리
Labiatae 꿀풀과	<i>Scutellaria insignis</i>	광릉골무꽃
Scrophulariaceae 현삼과	<i>Paulownia coreana</i>	오동
Caprifoliaceae 인동과	<i>Weigela subsessilis</i>	병꽃나무
Compositae 국화과	<i>Serratula coronata</i> var. <i>insularis</i>	산비장이
Cyperaceae 사초과	<i>Carex okamotoi</i>	지리대사초
	<i>Carex forficula</i>	산뚝사초
Iridaceae 붓꽃과	<i>Iris rossii</i> var. <i>latifolia</i>	넓은잎각시붓꽃

Table 3. The rare and endangered plants distributed in Mt. Shikjang

Family Name	Scientific Name	Common Name
Aspidiaceae 먼마과	<i>Dryopteris crassirhizoma</i> Nakai	관중
Aristolochiaceae 쥐방울덩굴과	<i>Asarum maculatum</i> Nakai	개죽도리
Orchidaceae 난초과	<i>Cymbidium goeringii</i> Reichb. fil	보춘화

Table 4. The list of naturalized plants in Mt. Shikjang

Family Name	Scientific Name	Common Name
Polygonaceae 마디풀과	<i>Bilderdykia dumetora</i>	닭의덩굴
	<i>Rumex acetosella</i>	애기수영
	<i>Rumex crispus</i>	소리쟁이
Chenopodiaceae 명아주과	<i>Beta vulgaris</i> var. <i>cicla</i>	근대
	<i>Chenopodium filifolium</i>	좁명아주

(Table 4. Continued)

	<i>Chenopodium glaucum</i>	취명아주
Amaranthaceae 비름과	<i>Amaranthus lividus</i>	개비름
Phytolaccaceae 자리공과	<i>Phytolacca americana</i>	미국자리공
Cruciferae 십자화과	<i>Lepidium apetalum</i>	다닥냉이
	<i>Thlaspi arvense</i>	말냉이
Leguminosae 콩과	<i>Amorpha fruticosa</i>	족제비싸리
	<i>Medicago hispida</i>	개자리
	<i>Trifolium pratense</i>	붉은토끼풀
	<i>Trifolium repens</i>	토끼풀
Euphorbiaceae 대극과	<i>Uphorbia supina</i>	애기땅빈대
	<i>Oenothera odorata</i>	달맞이꽃
Convolvulaceae 메꽃과	<i>Pharbitis nil</i>	나팔꽃
Scrophulariaceae 현삼과	<i>Veronica persica</i>	큰개불알풀
Compositae 국화과	<i>Bidens frondosa</i>	미국가막사리
	<i>Erigeron annuus</i>	개망초
	<i>Erigeron canadensis</i>	망초
	<i>Rudbeckia bicolor</i>	원추천인국
	<i>Senecio vulgaris</i>	개쑥갓
	<i>Sonchus oleracetus</i>	방가지뚱
	<i>Taraxacum officinale</i>	서양민들레
	<i>Xanthium strumarium</i>	도꼬마리
Gramineae 벼과	<i>Dactylis glomerata</i>	오리새
Commelinaceae 닭의장풀과	<i>Commelina communis</i>	닭의장풀
Liliaceae 백합과	<i>Asparagus officinalis</i>	아스파라거스

적 요

식장산은 해발 597.5m로서 북위 36° 16' 50" - 36° 19' 30", 동경 127° 27' 35" - 127° 30' 00" 에 위치하며, 행정구역상으로는 대전광역시 동구 세천동, 대성동과 낭월동에 위치한다.

식장산은 전형적인 은대중부에 속하는 신갈나무와 졸참나무군락으로 대표되는 2차식생지역이지만, 출입통제와 같은 행정적인 이유로 그 보존상태가 매우 양호함에도 불구하고 현재까지 식물

목록의 작성조차 전무하였다.

유관속식물을 대상으로 1989년 4월부터 1997년 8월까지 채집조사한 결과, 소산식물은 3아문, 4강, 37목, 109과, 339속, 542종, 83변종, 13품종, 4잡종 등 총 643분류군으로 나타났다.

한국특산식물은 17과 18속, 17종, 3변종 등 총 20종류로 소산식물의 2.7%이며, 희귀 및 멸종위기식물은 관중, 개족도리, 보춘화 등 3과 3속 3종류이었고, 유용식물은 식용식물 257종류, 약용식물 194종류로 나타났다. 또한, 귀화식물은 14과, 25속, 29종, 1

변종 등 총 30종류로 우리나라 전체 귀화식물중 182 종류의 16.3%이며, 소산식물의 4.6%로 나타났다.

감사의 글

본 연구는 대전대학교 교내연구비(1997년도 신진)의 일부지원에 의해 이루어졌음을 밝히며 이에 감사를 드립니다.

참 고 문 헌

Kim, J.W. 1992. Vegetation of Northeast Asia, on the syntaxonomy and syngelography of the oak and beach forests. PhD Dissertation of the Univ. of

Vienna

Lee, T.B. 1984. Outline of Korean endemic plants and their distribution. *Kor. Jour. Pl. Tax.* 14:21-32.

Melchior, H. 1964. *A Engler's Syllabus der Pflanzenfamilien. Gebruder Borntraeger, Berlin, Band II.*

박수현. 1995. 한국귀화식물 원색도감. 일조각. 서울.

육창수. 1989. 한국원색약용식물도감. 아카데미서적. 서울.

이우철. 1996. 원색한국식물기준도감. 아카데미서적. 서울.

이창복. 1976. 관악수목원연구보고 제1호. 서울대학교 농과대학부속수목원. 수원.

이창복. 1979. 대한식물도감. 향문사. 서울.

정태현. 1965. 한국동식물도감 제5권. 관속식물. 문교부. 서울.

환경부. 1994. 특정야생동식물 화보집. 환경부. 경기도

Appendix 1. The list of the investigated plants in Mt. Shikjang

Tracheophyta	관속식물문	
Lycopsidea	석송아문	
Lycopodiaceae	석송강	
Selaginellales	부처손목	
Selaginellaceae	부처손과	
<i>Selaginella rossii</i> Warb.		구실사리
<i>Selaginella tamariscina</i> (Beauv.) Spring	부처손	
Sphenopsida	속새아문	
Equisetineae	속새강	
Equisetales	속새목	
Equisetaceae	속새과	
<i>Equisetum arvense</i> L.		쇠뜨기
<i>Equisetum ramosissimum</i> var. <i>japonicum</i> Spring		개속새
Pteropsida	양치식물아문	
Filicineae	고사리강	
Filicales	고사리목	
Osmundaceae	고비과	
<i>Osmunda japonica</i> Thumb.		고비
Pteridaceae	고사리과	
<i>Dennstaetia hirsuta</i> (Sw.) Mett.		잔고사리
<i>Dennstaetia wilfordii</i> Christ.		황고사리
<i>Pteridium aquilinum</i> var. <i>latiusculum</i> Underw.		고사리
Davalliaceae	넉줄고사리과	
<i>Davallia mariesii</i> Moore		넉줄고사리
Aspidiaceae	면마과	
<i>Athyrium alpestre</i> (Hoppe) Rylands		산고사리
<i>Athyrium nipponicum</i> Hance		개고사리
<i>Athyrium pycnosorum</i> H. Christ		털고사리
<i>Athyrium vidalii</i> (Fr. et Sav.) Nakai		산개고사리
<i>Dryopteris bissetiana</i> C. Christ.		죽제비고사리
<i>Dryopteris chinensis</i> Koidz.		가는잎죽제비고사리
<i>Dryopteris crassirhizoma</i> Nakai		관중
<i>Lastrea japonica</i> (Bak.) Copel.		지네고사리

<i>Onoclea sensibilis</i> var. <i>interrupta</i> Max.	야산고비
<i>Polystichum tripterum</i> Presl.	십자고사리
<i>Woodsia atichoides</i> Eaton	우드풀
Aspleniaceae	꼬리고사리과
<i>Asplenium incisum</i> Thunb.	꼬리고사리
Polypodiaceae	고관초과
<i>Lepisorus ussuriensis</i> (Regel et Maack.) Ching	산일엽초
Marsileaceae	네가래과
<i>Marsilea quadrifolia</i> L.	네가래
Angiospermae	피자식물강
Coniferophytæ	구과식물아강
Ginkgoales	은행목
Ginkgoaceae	은행과
<i>Ginkgo biloba</i> L.	은행나무(재)
Coniferales	구과목
Pinaceae	소나무과
<i>Larix gmelini</i> var. <i>principisruprechtii</i> (Mayr.) Pil.	앞갈나무(재)
<i>Larix leptolepis</i> (Sieb. et Zucc.) Gordon	일본앞갈나무(재)
<i>Pinus banksiana</i> Lambert	방크스소나무(재)
<i>Pinus densiflora</i> S. et Z.	소나무
<i>Pinus koraiensis</i> S. et Z.	잣나무(재)
<i>Pinus rigida</i> Mill.	리기다소나무(재)
Taxodiaceae	낙우송과
<i>Metasequoia glyptostroboides</i> Hu et Cheng	메타세쿼이아(재)
<i>Taxodium distichum</i> Rich.	낙우송(재)
Cupressaceae	측백나무과
<i>Chamaecyparis obtusa</i> S. et Z.	측백나무(재)
<i>Juniperus chinensis</i> L.	향나무(재)
<i>Juniperus rigida</i> L.	노간주나무
Dicotyledoneae	쌍자엽식물아강
Archichlamydeæ	이판화군
Piperales	후추목
Chloranthaceae	홀아비꽃대과

Chloranthus japonicus Sieb.

홀아비꽃대

Chloranthus serratus Roem. et Schult.

꽃대

Salicales

버드나무목

Salicaceae

버드나무과

Populus alba S. et Z.

은백양(재)

Populus tomentiglandulosa T. Lee

은사시나무(재)

Salix gilgiana Seem.

내버들

Salix glandulosa Seem

왕버들

Salix gracilistyla Miquel

갯버들

Salix hulteni Floderus

호랑버들

Salix koreensis Andersson

버드나무

Salix purpurea var. *japonica* Nakai

키버들

Juglandales

가래나무목

Juglandaceae

가래나무과

Juglans mandshurica Max.

가래나무

Juglans sinensis Dode

호두나무(재)

Platycarya stenoptera DC.

중국굴피나무(재)

Platycarya strobilacea S. et Z.

굴피나무

Fagales

참나무목

Betulaceae

자작나무과

Alnus hirsuta (Spach) Rupr.

물오리나무

Alnus hirsuta var. *sibirica* (Spach) Schneid.

물괭나무

Alnus japonica Steudel

오리나무

Alnus pendula Matsumura

좁사방오리(재)

Carpinus cordata Blume

까치박달

Carpinus laxiflora Bl.

서어나무

Corylus heterophylla Fischer

난티잎개암나무

Corylus heterophylla var. *thunbergii* Bl.

개암나무

Corylus sieboldiana Bl.

참개암나무

Corylus sieboldiana var. *mandshurica* C.K. Schneid.

물개암나무

Fagaceae

참나무과

Castanea bungeana Bl.

약밤나무(재)

Castanea crenata S. et Z.

밤나무(재)

Quercus acutissima Carr.

Quercus aliena Bl.

Quercus dentata Thumb.

Quercus × *mccormickii* Caruth.

Quercus × *mccormicko-mongolica* T. Lee

Quercus mongolica Fischer

Quercus serrata Thumb.

Quercus variabilis Bl.

Urticales

Ulmaceae

Celtis sinensis Pers.

Hemiptelea davidii Planch.

Ulmus davidiana var. *japonica* Nakai

Zelkova serrata Makino

Moraceae

Broussonetia kazinoki Sieb.

Cudrania tricuspidata Bureau

Morus alba L.

Morus bombycis Koidz.

Cannabiaceae

Humulus japonicus S. et Z.

Urtiaceae

Boehmeria spicata Thunb.

Boehmeria tricuspis Makino

Boehmeria longispica Steud.

Pilea mongolica Weddell

Urtica thunbergiana S. et Z.

Santalales

Santalaceae

Thesium chinense Turcz.

Loranthaceae

Viscum album var. *coloratum* Ohwi

Aristolochiales

Aristolochiaceae

상수리나무

갈참나무

떡갈나무

떡갈참나무

떡신갈나무

신갈나무

줄참나무

굴참나무

쐨기풀목

느릅나무과

팽나무

시무나무

느릅나무

느티나무(재)

뽕나무과

닥나무(재)

꾸지뽕나무(재)

뽕나무(재)

산뽕나무

삼과

환삼덩굴

쐨기풀과

좁깨잎나무

거북꼬리

왜모시풀

모시물통이

쐨기풀

단향목

단향과

제비꽃

겨우살이과

겨우살이

취방울덩굴목

취방울덩굴과

Aristolochia contorta Bunge

Asarum sieboldii Miquel

Asarum maculatum Nakai

취방울덩굴

족도리

개족도리

Polygonales

마디풀목

Polygonaceae

마디풀과

Aconogonum polymorphum T. Lee

싱아

Bilderdykia dumetora Dum.

닭의덩굴

Persicaria blumei Gross et Nakai

개여뀌

Persicaria filiforme Nakai

이삭여뀌

Persicaria hydropiper L.

여뀌

Persicaria lapathifolia S.F. Gray

흰여뀌

Persicaria perfoliata Gross

머느리배꼽

Persicaria senticosa Gross

머느리밀씻개

Persicaria sieboldi Ohwi

미꾸리뉘시

Persicaria thunbergii H. Gross.

고마리

Persicaria viscosa H. Gross

기생여뀌

Pleuropterus multiflorus Turcz.

하수오(재)

Polygonum aviculare L.

마디풀

Rumex acetosa L.

수영

Rumex acetosella L.

애기수영

Rumex crispus L.

소리쟁이

Centrospermales

중심자목

Chenopodiaceae

명아주과

Beta vulgaris var. *cicla* Nakai

근대(재)

Chenopodium album var. *centrorubrum* Mak.

명아주

Chenopodium filifolium Smith

좁명아주

Chenopodium glaucum L.

취명아주

Amaranthaceae

비름과

Achyranthes japonica Nak.

쇠무릎

Amaranthus lividus L.

개비름

Amaranthus mongostanus L.

비름

Phytolaccaceae

자리공과

Phytolacca americana L.

미국자리공

Aizoaceae

석류풀과

<i>Mollugo pentaphylla</i> L.		석류풀
Portulacaceae	쇠비름과	
<i>Portulaca oleracea</i> L.		쇠비름
Caryophyllaceae	석죽과	
<i>Arenaria serpyllifolia</i> L.		벼룩이자리
<i>Cerastium holosteoides</i> var. <i>hallaisanense</i> Mizushi		점나도나물
<i>Cucubalus baccifer</i> var. <i>japonicus</i> Miq.		덩굴별꽃
<i>Dianthus barbatus</i> L.		수염패랭이꽃
<i>Gypsophila oldhamiana</i> Miq.		대나물
<i>Lychnis cognata</i> Max.		등자꽃
<i>Pseudostellaria coreana</i> (Nak.) Ohwi		참개별꽃
<i>Pseudostellaria heterophylla</i> Pax		개별꽃
<i>Pseudostellaria palibiniana</i> Ohwi		큰개별꽃
<i>Stellaria alsine</i> var. <i>undulata</i> Ohwi		벼룩나물
<i>Stellaria aquatica</i> Scop.		쇠별꽃
<i>Stellaria media</i> Villars		별꽃
Ranales	미나리아재비목	
Ranunculaceae	미나리아재비과	
<i>Adonis amurensis</i> Regel et Radde		복수초
<i>Clematis apiifolia</i> A.P. DC.		사위질빵
<i>Clematis mandshurica</i> Rupr.		으아리
<i>Clematis terniflora</i> DC.		참으아리
<i>Clematis trichotoma</i> Nakai		할미밑망
<i>Hepatica asiatica</i> Nakai		노루귀
<i>Pulsatilla koreana</i> Nakai		할미꽃
<i>Ranunculus cantoniensis</i> DC.		털개구리미나리
<i>Ranunculus chinensis</i> Bunge		젓가락나물
<i>Ranunculus japonicus</i> Thunb.		미나리아재비
<i>Ranunculus repens</i> var. <i>major</i> Nakai		기논미나리아재비
<i>Ranunculus sceleratus</i> L.		개구리자리
<i>Ranunculus ternatus</i> Thunb.		개구리갓
<i>Thalictrum aquilegifolium</i> L.		평의다리
<i>Thalictrum minus</i> var. <i>hypoleucum</i> (S. et Z.) Miq.		좁평의다리
Lardizabalaceae	으름덩굴과	
<i>Akebia quinata</i> DC.		으름

Menispermaceae	방기과	
<i>Cocculus trilobus</i> DC.		덩댕이덩굴
<i>Menispermum dahuricum</i> Dc.		새모래덩굴
Magnoliaceae	목련과	
<i>Magnolia kobus</i> A.P. DC.		목련(재)
<i>Magnolia sieboldii</i> K. Koch		함박꽃나무
Lauraceae	녹나무과	
<i>Lindera erythrocarpa</i> Makino		비목나무
<i>Lindera glauca</i> Bl.		감태나무
<i>Lindera obtusiloba</i> Blume		생강나무
Papaverales		
Papaveraceae	양귀비목	
<i>Chelidonium majus</i> var. <i>asiaticum</i> Ohwi	양귀비과	애기똥풀
<i>Hylomecon vernale</i> Max.		피나무
Fumariaceae	현호색과	
<i>Corydalis ambigua</i> C. et Sch.		왜현호색
<i>Corydalis decumbens</i> Pers.		좁현호색
<i>Corydalis filistipes</i> Nakai		섬현호색
<i>Corydalis gigantea</i> var. <i>macrantha</i> Regel		큰괴불주머니
<i>Corydalis speciosa</i> Max.		산괴불주머니
<i>Corydalis ternata</i> Nakai		들현호색
<i>Corydalis turtschaninovii</i> Besser		현호색
<i>Corydalis turtschaninovii</i> var. <i>fumariaefolia</i> (Max.) T. Lee		애기현호색
<i>Corydalis turtschaninovii</i> var. <i>linearis</i> (Regel) Nakai		덧잎현호색
<i>Corydalis turtschaninovii</i> var. <i>pectinata</i> (Max.) Nakai		빗살현호색
Cruciferae	십자화과	
<i>Arabis glabra</i> Bernh.		장대나물
<i>Brassica campestris</i> subsp. <i>napus</i> var. <i>nippo-oleifera</i> Makino		유채(재)
<i>Capsella bursa-pastoris</i> Medicus		냉이
<i>Cardamine flexuosa</i> With.		황새냉이
<i>Cardamine flexuosa</i> var. <i>fallax</i> O.E. Schulz		좁쌀냉이
<i>Cardamine leucantha</i> O.E. Schulz		미나라냉이
<i>Cardamine lyrata</i> Bunge		논냉이
<i>Dontostemon dentatus</i> (Bunge) Ledeb.		가는장대
<i>Draba nemorosa</i> var. <i>hebecarpa</i> Lindbl.		꽃다지

Lepidium apetalum Willd.
Rorippa cantoniensis Ohwi
Rorippa indica (L.) Hiem.
Rorippa islandica (Oeder) Borb.
Thlaspi arvense L.

다닥냉이
 좀개갓냉이
 개갓냉이
 속속이풀
 말냉이

Rosales

장미목

Crassulaceae

돌나물과

Sedum aizoon L.
Sedum bulbiferum Makino
Sedum erythrostichum Miq.
Sedum kamtschaticum Fischer
Sedum sarmentosum Bunge
Sedum zokariense Nakai

가는기린초
 말뚝비름
 꿩의비름
 기린초
 돌나물
 속리기린초

Saxifragaceae

범위귀과

Astilbe chinensis var. *dauidii* Franchet
Chrysosplenium barbatum Nakai
Chrysosplenium macrostemon Max.
Chrysosplenium pilosum Max.
Deutzia coreana Leveille
Deutzia crenata S. et Z.
Deutzia glabrata Kom.
Deutzia parviflora Bunge
Deutzia prunifolia Rehder
Hydrangea paniculata Sieb.
Hydrangea serrata for. *acuminata* (S. et Z.) Wils.
Philadelphus pekinensis Rupr.
Philadelphus schrenckii Rupr.
Philadelphus schrenckii var. *jackii* Koehne
Philadelphus tenuifolius Rupr. et Max.
Ribes fasciculatum var. *chinense* Max.
Ribes mandshuricum Kom.
Ribes ussuriense Jancz.
Saxifraga fortunei var. *incisolobata* Nakai
Saxifraga stolonifera Meerb

노루오줌
 흰털팽이눈
 바위팽이눈
 털팽이눈
 매화말발도리
 빈도리
 물참대
 말발도리
 바위말발도리
 나무수국
 산수국
 애기고광나무
 고광나무
 털고광나무
 얇은잎고광나무
 까마귀밥나무
 까치밥나무
 까막까치밥나무
 바위떡풀
 바위취

Eucommiaceae

두충과

<i>Eucommia ulmoides</i> Oliver		두충(재)
Platanaceae	버즘나무과	
<i>Platanus occidentalis</i> L.		양버즘나무(재)
Rosaceae	장미과	
<i>Agrimonia pilosa</i> Ledeb.		쑤신나물
<i>Chaenomeles japonica</i> (Thunb.) Lindl.		플명자
<i>Chaenomeles lagenaria</i> (Loisel) Koidz.		명자꽃(재)
<i>Crataegus maximowiczii</i> Schneid.		야광나무
<i>Crataegus pinnatifida</i> Bunge		산사
<i>Duchesnea chrysantha</i> Miq.		뱀딸기
<i>Fragaria ananassa</i> Duchesne		딸기(재)
<i>Geum aleppicum</i> Miq.		큰뱀무
<i>Geum japonicum</i> Thunb.		뱀무
<i>Kerria japonica</i> (L.) DC.		황매화
<i>Kerria japonica</i> for. <i>plena</i> Schneid.		죽단화(재)
<i>Malus sieboldii</i> (Regel) Rehder		아그배나무
<i>Potentilla chinensis</i> Seringe		딱지꽃
<i>Potentilla dickinsii</i> Fr. et Sav.		들양지꽃
<i>Potentilla discolor</i> Bunge		숨양지꽃
<i>Potentilla fragarioides</i> var. <i>major</i> Max.		양지꽃
<i>Potentilla freyniana</i> Bomm.		세잎양지꽃
<i>Potentilla kleiniana</i> Wight et Arnott		가락지나물
<i>Prunus davidiana</i> Fr.		산복사
<i>Prunus glandulosa</i> for. <i>albiplena</i> Koehne		옥매(재)
<i>Prunus glandulosa</i> for. <i>sinensis</i> Koehne		홍매(재)
<i>Prunus japonica</i> var. <i>nakaii</i> Rehder		이스라지
<i>Prunus leveilleana</i> Koehne		개벚나무
<i>Prunus leveilleana</i> for. <i>semitplena</i> T. Lee		많침개벚(재)
<i>Prunus padus</i> L.		귀룽나무
<i>Prunus persica</i> (L.) Batsch		복사나무(재)
<i>Prunus sargentii</i> Rehder		산벚나무
<i>Prunus serrulata</i> var. <i>sontagiae</i> Nakai		벚나무(재)
<i>Prunus tomentosa</i> Thunb.		앵도(재)
<i>Pyrus calleryana</i> var. <i>fauriei</i> (Schneid.) Rehder		콩배나무
<i>Pyrus pyrifolia</i> (Burm.) Nakai		돌배나무(재)
<i>Pyrus ussuriensis</i> Max.		산돌배나무

<i>Rosa multiflora</i> Thunb.	철레꽃
<i>Rosa multiflora</i> var. <i>platyphylla</i> Thory	덩굴장미(재)
<i>Rubus crataegifolius</i> Bunge	산딸기
<i>Rubus oldhamii</i> Miq.	줄딸기
<i>Rubus parvifolius</i> L.	석딸기
<i>Rubus phoenicolasius</i> Max.	곰딸기
<i>Sanguisorba officinalis</i> Regel	오이풀
<i>Sorbus alnifolia</i> (S. et Z.) K. Koch.	팔배나무
<i>Spiraea cantoniensis</i> Lour.	공조팝나무(재)
<i>Spiraea prunifolia</i> var. <i>simpliciflora</i> Nakai	조팝나무
<i>Spiraea thubbergii</i> S.	가능잎조팝나무
<i>Stephanandra incisa</i> Zabel	국수나무
Leguminosae	콩과
<i>Aeschynomene indica</i> L.	자귀풀
<i>Albizia julibrissin</i> Durranz.	자귀나무(재)
<i>Amorpha fruticosa</i> L.	죽제비싸리(재)
<i>Amphicarpaea edgeworthii</i> var. <i>trisperma</i> Ohwi	콩
<i>Cassia mimosoides</i> var. <i>nomame</i> Makino	차풀
<i>Cercis chinensis</i> Bunge	박태기나무(재)
<i>Crotalaria sessiliflora</i> L.	활나물
<i>Desmodium oxphyllum</i> DC.	도둑놈의갈고리
<i>Glycine soja</i> S. et Z.	들콩
<i>Indigofera coreana</i> Ohwi	민땅비싸리
<i>Indigofera kirilowi</i> Max.	땅비싸리
<i>Kummerowia striata</i> Schindler	매듭풀
<i>Lathyrus davidii</i> Hance	활랑나물
<i>Lespedeza bicolor</i> Turcz.	싸리
<i>Lespedeza cuneata</i> G. Don	비수리
<i>Lespedeza cyrtobotrya</i> Miq.	참싸리
<i>Lespedeza maximowiczii</i> Schneider	조록싸리
<i>Lespedeza pilosa</i> S. et Z.	팽이싸리
<i>Lespedeza</i> × <i>tomentella</i> Nakai	털조록싸리
<i>Maackia amurensis</i> Rupr. et Max.	다릅나무
<i>Medicago hispida</i> Gaertner	개자리
<i>Phaseolus nipponensis</i> Ohwi	새팔
<i>Pueraria thunbergiana</i> Bentham	취

<i>Robinia pseudoacacia</i> L.	아카시나무(재)
<i>Sophora japonica</i> L.	회화나무(재)
<i>Trifolium pratense</i> L.	붉은토끼풀
<i>Trifolium repens</i> L.	토끼풀
<i>Vicia amoena</i> Fischer	갈퀴나물
<i>Vicia amurensis</i> Oettingen	별완두
<i>Vicia angustifolia</i> var. <i>minor</i> Ohwi	가는갈퀴
<i>Vicia angustifolia</i> var. <i>segetilis</i> K. Koch.	살갈퀴
<i>Vicia unijuga</i> A. Braun	나비나물
<i>Vicia venosa</i> var. <i>cuspidata</i> Max.	광릉갈퀴
<i>Wistaria floribunda</i> A.P. DC.	등(재)

Geraniales

쥐손이풀목

Geraniaceae

쥐손이풀과

Geranium nepalense var. *thunbargii* Hara

이질풀

Geranium sibiricum L.

쥐손이풀

Oxalidaceae

괘이밥과

Oxalis acetosella L.

애기괘이밥

Oxalis corniculata L.

괘이밥

Oxalis obtriangulata Max.

큰괘이밥

Rutaceae

운향과

Dictamnus dasycarpus Turcz.

백선

Zanthoxylum piperitum A.P. DC.

초피나무

Zanthoxylum schünifolium S. et Z.

산초나무

Simaroubaceae

소태나무과

Picrasma quassioides Benn

소태나무

Euphorbiaceae

대극과

Acalypha australis L.

깨풀

Euphorbia humifusa Willd.

땅빈대

Euphorbia sieboldianna Morr. et Decne.

개감수

Euphorbia supina Rafin.

애기땅빈대

Phyllanthus urinaria L.

여우구슬

Sapium japonicum Pax et Hoffm.

사람주나무

Securinega suffruticosa Rehder

광대싸리

Sapindales

무환자나무목

Anacardiaceae	웃나무과	
<i>Cotinus coggygria</i> Scop		안개나무(재)
<i>Rhus chinensis</i> Miller		붉나무
<i>Rhus trichocarpa</i> Miq.		개웃나무
Aquifoliaceae	감탕나무과	
<i>Ilex cornuta</i> Lindl.		호랑가시나무(재)
<i>Ilex macropoda</i> Miq.		대뺨집나무
Celastraceae	노박덩굴과	
<i>Celastrus orbiculatus</i> Thunb.		노박덩굴
<i>Euonymus alatus</i> Siebold		화살나무
<i>Euonymus alatus</i> for. <i>cilicato-dentatus</i> Hiyama		회잎나무
<i>Euonymus japonica</i> Thunb.		사철나무(재)
<i>Euonymus oxophyllus</i> Miq.		참회나무
<i>Euonymus sachalinensis</i> (Fr. Schm.) Max.		회나무
<i>Euonymus sieboldiana</i> Bl.		참빗살나무
<i>Tripterygium regelii</i> Sprague et Takeda		미역줄나무
Staphyleaceae	고추나무과	
<i>Staphylea bumalda</i> DC.		고추나무
Aceraceae	단풍나무과	
<i>Acer ginnala</i> Max.		신나무
<i>Acer palmatum</i> Thunb.		단풍나무
<i>Acer pseudo-sieboldianum</i> Komarov		당단풍
<i>Acer truncatum</i> Bunge		만주고로쇠
Balsaminaceae	봉선화과	
<i>Impatiens textori</i> Miq.		물봉선
Rhamnales	갈매나무목	
Rhamnaceae	갈매나무과	
<i>Rhamnus davurica</i> Pallas		갈매나무
Vitaceae	포도과	
<i>Ampelopsis brevipedunculata</i> var. <i>heterophylla</i> Hara		개머루
<i>Vitis coignetiae</i> Pulliat		머루
<i>Vitis flexuosa</i> Thunb.		새머루
<i>Vitis thunbergii</i> var. <i>sinuata</i> (Regel) Rehder		까마귀머루
<i>Vitis vinifera</i> L.		포도(재)

Malvales	아욱목	
Tiliaceae	피나무과	
<i>Tilia taquetii</i> Schneider		뽕잎피나무
Malvaceae	아욱과	
<i>Hibiscus syriacus</i> L.		무궁화(재)
<i>Malva verticillata</i> L.		아욱(재)
Sterculiaceae	벽오동나무과	
<i>Corchoropsis psilocarpa</i> H. et L.		까치깨
 Parietales	 측모태좌목	
Actinidiaceae	다래나무과	
<i>Actinidia arguta</i> Planchon		다래
<i>Actinidia polygama</i> Max.		개다래
Hypericaceae	물레나물과	
<i>Hypericum ascyron</i> L.		물레나물
<i>Hypericum erectum</i> Thunb.		고추나물
<i>Hypericum laxum</i> (Bl.) Koidz.		좁고추나물
Violaceae	제비꽃과	
<i>Viola acuminata</i> Ledeb.		줄방제비꽃
<i>Viola albida</i> Palibin		태백제비꽃
<i>Viola collina</i> Bess.		등근털제비꽃
<i>Viola dissecta</i> var. <i>chaerophylloides</i> Maekawa		남산제비꽃
<i>Viola grypoceras</i> A. Gray		늪시제비꽃
<i>Viola grypoceras</i> for. <i>albiflora</i> Max.		흰늪시제비꽃
<i>Viola keiskei</i> Miq.		잔털제비꽃
<i>Viola koraiensis</i> Nakai		참줄방제비꽃
<i>Viola lactiflora</i> Nakai		흰젓제비꽃
<i>Viola mandshurica</i> W. Becker		제비꽃
<i>Viola patinii</i> DC.		흰제비꽃
<i>Viola phalacrocarpa</i> Max.		털제비꽃
<i>Viola rossii</i> Hemsl.		고깔제비꽃
<i>Viola selkirkii</i> Pursh		피제비꽃
<i>Viola variegata</i> Fisch.		알록제비꽃
<i>Viola verecunda</i> A. Gray		콩제비꽃
<i>Viola yedoensis</i> Makino		호제비꽃
Tamaricaceae	위성류과	

Tamarix chinensis Lour.

위성류(재)

Myrtales

Elaeagnaceae

Elaeagnus umbellata Thunb.

도금양목

보리수나무과

보리수나무

Lythraceae

Lythrum anceps Makino

부처꽃과

부처꽃

Punicaceae

Punica granatum L.

석류과

석류(재)

Alangiaceae

Alangium platanifolium var. *macrophylla* Wangerin

박쥐나무과

박쥐나무

Alangium platanifolium for. *velutinum* T. Lee

누른대나무

Onagraceae

Oenothera lamarckiana Ser.

바늘꽃과

큰달맞이꽃

Oenothera odorata Jacq.

달맞이꽃

Umbellales

Araliaceae

Acanthopanax sessiliflorus (Rupr. et Max.) Seem.

산형목

두릅나무과

오갈피

Umbelliferae

Angelica cartilagino-marginata (Mak. et Yabe) Nakai

산형과

치녀바디

Angelica decursiva (Miq.) Fr. et Sav.

바디나물

Cryptotaenia japonica Hassk.

파드득나물

Osmorhiza aristata Makino et Yabe

긴사상자

Peucedanum terebinthaceum Fischer

기름나물

Pimpinella brachycarpa (Kom.) Nakai

참나물

Sanicula chinensis Bunge

참반디

Torilis japonica (Houtt.) DC.

사상자

Cornaceae

Cornus controversa Hemsley

층층나무과

층층나무

Metachlamydeae

Ericales

Pyrolaceae

Chimaphila japonica Miq.

합판화군

진달래목

노루발과

매화노루발

Pyrola japonica Klenze

노루발

Ericaceae	진달래과	
<i>Rhododendron mucronulatum</i> Trucz.		진달래
<i>Rhododendron schlippenbachii</i> Max.		철쭉꽃
<i>Rhododendron yedoense</i> var. <i>poukhanense</i> (Lev.) Nakai		산철쭉
<i>Vaccinium koreanum</i> Nakai		산앵도나무
Primulales	앵초목	
Primulaceae	앵초과	
<i>Androsace filiformis</i> Retz.		애기봄맞이
<i>Androsace umbellata</i> (Lour.) Merr.		봄맞이
<i>Lysimachia barystachys</i> Bunge		까치수영
<i>Lysimachia clethroides</i> Duby		큰까치수영
<i>Lysimachia japonica</i> Thunb.		좁가지풀
<i>Lysimachia vulgaris</i> var. <i>davurica</i> R. Knuth		좁쌀풀
<i>Primula sieboldi</i> E. Morr.		앵초
Ebenales	감나무목	
Ebenaceae	나무과	
<i>Diospyros kaki</i> Thunb.		감나무(재)
<i>Diospyros lotus</i> L.		고욤나무(재)
Symplocaceae	노린재나무과	
<i>Symplocos chinensis</i> for. <i>pilosa</i> Ohwi		노린재나무
Staphylaceae	매죽나무과	
<i>Styrax japonica</i> S. et Z.		매죽나무
<i>Styrax obassia</i> S. et Z.		쪽동백나무
Gentianales	용담목	
Oleaceae	물푸레나무과	
<i>Ligustrum obtusifolium</i> S. et Z.		취퐁나무
<i>Forsythia koreana</i> Nak.		개나리(재)
<i>Fraxinus rhynchophylla</i> Hance		물푸레나무
<i>Syringa dilatata</i> Nakai		수수꽃다리(재)
Loganiaceae	마전과	
<i>Mitrasacme alsinoides</i> var. <i>indica</i> Hara		벼룩아재비
Gentianaceae	용담과	
<i>Gentiana squarrosa</i> Ledeb.		구슬봉이

<i>Gentiana zollingeri</i> Fawc.		큰구슬봉이
<i>Swertia japonica</i> (Schult.) Makino		쓴풀
Asclepidaceae	박주가리과	
<i>Cynanchum ascurifolium</i> (Fr. et Sav.) Matsumura		민백미꽃
<i>Cynanchum paniculatum</i> Kitagawa		산해박
<i>Metaplexis japonica</i> Makino		박주가리
Tubiflorales	통화식물목	
Convolvulaceae	메꽃과	
<i>Calystegia hederacea</i> Wall.		애기메꽃
<i>Calystegia japonica</i> Choisy		메꽃
<i>Cuscuta japonica</i> Choisy		새삼
<i>Pharbitis nil</i> Choisy		나팔꽃
Borraginaceae	지치과	
<i>Lithospermum arvense</i> L.		개지치
<i>Trigonotis nakaii</i> Hara		참꽃마리
<i>Trigonotis peduncularis</i> Bentham		꽃마리
Verbenaceae	마편초과	
<i>Callicarpa japonica</i> Thumb.		작살나무
<i>Clerodendron trichotomum</i> Thunb.		누리장나무
Labiatae	꿀풀과	
<i>Agastache rugosa</i> (Fisch. et Meyer) O. Kuntze		배초향
<i>Ajuga multiflora</i> Bunge		조개나물
<i>Clinopodium chinense</i> var. <i>parviflorum</i> Hara		층층이꽃
<i>Elscholtzia ciliata</i> Hylander		향유
<i>Isodon inflexus</i> (Thunb.) Kudo		산박하
<i>Isodon japonicus</i> (Burmam) Hara		방아풀
<i>Lamium album</i> var. <i>barbatum</i> Fr. et Sav.		광대수염
<i>Lamium amplexicaule</i> L.		광대나물
<i>Leonurus sibiricus</i> L.		익모초
<i>Lycopus ramosissimus</i> Makino		쉽싸리
<i>Meehania urticifolia</i> (Miq.) Makino		벌깨덩굴
<i>Mosla japonica</i> Max.		산들개
<i>Mosla punctulata</i> Nakai		들깨풀
<i>Nepeta cataria</i> L.		개박하
<i>Prunella vulgaris</i> var. <i>lilacina</i> for. <i>asiatica</i> Hara		꿀풀

<i>Scutellaria fauriei</i> Lev. et Vnt.		그늘골무꽃
<i>Scutellaria indica</i> L.		골무꽃
<i>Scutellaria insignis</i> Nakai		광릉골무꽃
<i>Scutellaria pekinensis</i> var. <i>transitra</i> Hara		산골무꽃
<i>Stachys riederi</i> var. <i>japonica</i> Miq.		석잠풀
Scrophulariaceae	현삼과	
<i>Mazus pumilis</i> Van Steenis		주름잎
<i>Melanphyrum roseum</i> Max.		꽃머느리밥풀
<i>Paulownia coreana</i> Uyeki		오동(재)
<i>Veronica didyma</i> var. <i>lilacina</i> Yamazaki		개불알풀
<i>Veronica persica</i> Poir.		큰개불알풀
Phrymaceae	파리풀과	
<i>Phryma leptostachya</i> var. <i>asiatica</i> Hara		파리풀
Plantaginales	질경이목	
Plantaginaceae	질경이과	
<i>Plantago asiatica</i> L.		질경이
Rubiales	꼭두서니목	
Rubiaceae	꼭두서니과	
<i>Asperula maximowiczii</i> Kom.		개갈퀴
<i>Asperula odorata</i> L.		선갈퀴
<i>Galium gracilens</i> (A. Gray) Makino		좁네잎갈퀴
<i>Galium pōgonanthum</i> Fr. et Sav.		산갈퀴
<i>Galium spurium</i> L.		갈퀴덩굴
<i>Galium trachyspermum</i> A. Grey		네잎갈퀴
<i>Galium verum</i> var. <i>asiaticum</i> Nakai		솔나물
<i>Rubia akane</i> Nakai		꼭두서니
Caprifoliaceae	인동과	
<i>Lonicera japonica</i> Thunb.		인동
<i>Lonicera japonica</i> for. <i>repens</i> Rehder		털인동
<i>Sambucus williamsii</i> var. <i>coreana</i> Nakai		딱총나무
<i>Viburnum dilatatum</i> Thunb.		가막살나무
<i>Viburnum sargentii</i> Koehne		백당나무
<i>Viburnum sargentii</i> for. <i>sterile</i> Hara		불두화(재)
<i>Weigela florida</i> (Bunge) A. DC.		붉은병꽃나무

<i>Weigela subsessilis</i> L.H. Bailey		병꽃나무
Adoxaceae	연복초과	
<i>Adoxa moschatellina</i> (Tourn.) L.		연복초
Valerianaceae	마타리과	
<i>Patrinia scabiosaefolia</i> Fisch.		마타리
<i>Patrinia villosa</i> (Thunb.) Jussieu		뚝갈
<i>Valeriana fauriei</i> Briq.		취오줌풀
Campanulales	초롱꽃목	
Campanulaceae	초롱꽃과	
<i>Adenophora triphylla</i> var. <i>japonica</i> Hara		잔대
<i>Codonopsis lanceolata</i> Trautv.		더덕
<i>Platycodon grandiflorum</i> A. DC.		도라지
Compositae	국화과	
<i>Adenocaulon himalaicum</i> Edgew.		멀가치
<i>Ainsliaea acerifolia</i> Schulz. et Zollinger		단풍취
<i>Artemisia capillaris</i> Thunb.		사철쭉
<i>Artemisia japonica</i> Thunb.		제비쭉
<i>Artemisia keiskeana</i> Miq.		맑은대쭉
<i>Artemisia princeps</i> var. <i>orientalis</i> Hara		쭉
<i>Artemisia stolonifera</i> Kom.		넓은잎외잎쭉
<i>Aster ciliatus</i> Kitamura		개쭉부쟁이
<i>Aster incisus</i> Fisch.		가새쭉부쟁이
<i>Aster yomena</i> Makino		쭉부쟁이
<i>Atractylodes japonica</i> Koidz.		삼주
<i>Bidens frondosa</i> L.		미국가막사리
<i>Bidens tripartita</i> L.		가막사리
<i>Carpesium abrotanoides</i> L.		담배풀
<i>Cephalonoplos segetum</i> (Bunge) Kitamura		조뱅이
<i>Chrysanthemum boreale</i> Makino		산국
<i>Chrysanthemum zawadskii</i> var. <i>latilobum</i> Kitamura		구절초
<i>Cirsium japonicum</i> var. <i>ussuriense</i> Kitamura		영경취
<i>Echinops setifer</i> Iljin		절굿대
<i>Erigeron annuus</i> Pers.		개망초
<i>Erigeron canadensis</i> L.		망초
<i>Eupatorium chinense</i> var. <i>simplicifolium</i> Kitamura		등골나물

<i>Gnaphalium affine</i> D. Don	떡쑥
<i>Gnaphalium hypoleucum</i> DC.	금떡쑥
<i>Hemistepta lyrata</i> Bunge	지칭개
<i>Hieracium umbellatum</i> L.	조밥나물
<i>Inula britannica</i> var. <i>chinensis</i> Regel	금불초
<i>Ixeris chinensis</i> var. <i>strigosa</i> Ohwi	선쑥바귀
<i>Ixeris dentata</i> Nakai	쑥바귀
<i>Ixeris japonica</i> Nakai	벌은쑥바귀
<i>Ixeris polycephala</i> Cass.	벌쑥바귀
<i>Ixeris tamagawaensis</i> Kitamura	넛쑥바귀
<i>Leibnitzia anandria</i> (L.) Nakai	숨나물
<i>Petasites japonicus</i> Max.	머위
<i>Rhapontica uniflora</i> DC.	빼국채
<i>Rudbeckia bicolor</i> Nutt.	원추천인국
<i>Saussurea japonica</i> (Thumb.) DC.	큰각시취
<i>Saussurea pulchella</i> Fischer	각시취
<i>Senecio integrifolius</i> var. <i>spathulatus</i> (Miq.) Hara	숨방망이
<i>Senecio pseudo-sonchus</i> Vant.	물숨방망이
<i>Senecio vulgaris</i> L.	개쑥갓
<i>Serratula coronata</i> var. <i>insularis</i> Kitamura	산비장이
<i>Siegesbeckia glabrescens</i> Makino	진득찰
<i>Siegesbeckia pubescens</i> Makino	털진득찰
<i>Solidago virga-aurea</i> var. <i>asiatica</i> Kitamura	미역취
<i>Sonchus oleracetus</i> L.	방가지뚱
<i>Taraxacum coreanum</i> Nakai	흰민들레
<i>Taraxacum officinale</i> Weber	서양민들레
<i>Taraxacum platycarpum</i> H. Dahlstedt	민들레
<i>Xanthium strumarium</i> L.	도꼬마리
<i>Youngia denticulata</i> Kitamura	이고들빼기
<i>Youngia japonica</i> (L.) DC.	쁘리뱅이
<i>Youngia sonchifolia</i> Max.	고들빼기

Monocotyledoneae

Helobiales

Potamogetonaceae

Potamogeton crispus L.

단자엽식물아강

소생식물목

가래과

말즘

Potamogeton distinctus A. Benn.

가래

Graminales

벼목

Gramineae

벼과

Agropyron ciliare Fr.

속털개밀

Agropyron tsukushiense var. *transiens* (Hack.) Ohwi

개밀

Agrostis clavata Trin.

산겨이삭

Agrostis clavata var. *nukado* Ohwi

겨이삭

Agrostis palustris Huds.

흰겨이삭

Alopecurus aequalis var. *amurensis* Ohwi

뚝새풀

Arundinella hirta Koidz.

새

Beckmannia remotiflorus Ohwi

꼬리새

Beckmannia syzigachne Fern.

개피

Brachypodium sylvaticum (Huds.) Beauv.

숲개밀

Calamagrostis arundinacea Roth

실새풀

Cymbopogon tortilis var. *goeringii* Hand. et Mazz.

개밀

Dactylis glomerata L.

오리새

Deschampsia caespitosa (L.) Beauv.

좁새풀

Digitaria sanguinalis Scopoli

바랭이

Digitaria violascens Link

민바랭이

Festuca ovina L.

김의털

Festuca parvigluma Steud.

김의털아재비

Hierochloa odorata (L.) Beauv.

향모

Hordeum vulgare var. *hexastichon* Aschers.

보리(재)

Imperata cylindrica var. *koenigii* Durand et Sunitz

띠

Melica onoei Fr.

쌀새

Milium effusum L.

나도겨이삭

Miscanthus sinensis Anderss.

참억새

Muhlenbergia japonica Steud.

취꼬리새

Oplismenus undulatifolius Beauv.

주름조개풀

Penisetum alopecuroides Spreng

수크렁

Phragmites communis Trin

갈대

Phragmites japonica Steud.

달뿌리풀

Poa acroleuca Steud.

실포아풀

Poa sphondylodes Trin.

아풀

Sasa borealis Makino

조릿대

Schizachne purpurascens (Torr.) Sw.

호오리새

Setaria glauca Beauv.

금강아지풀

Setaria viridis Beauv.

강아지풀

Spodipogon cotulifer Hack.

기름새

Zoysia japonica Steud.

잔디

Cyperaceae

사초과

Bulbostylis barbata Kunth

모기풀

Carex aphanolepis Fr. et Sav.

골사초

Carex alterniflora Fr.

선사초

Carex bostrychostigma Max.

길뚝사초

Carex breviculmis R. Br.

청사초

Carex ciliato-marginata Nakai

털대사초

Carex fernaldiana Lev. et Vnt.

실사초

Carex forficula Fr. et Sav.

산뚝사초

Carex humbertiana Ohwi

큰뚝사초

Carex humilis Leyss.

산거울

Carex laevissima Nakai

애팽이사초

Carex lanceolata Boott.

그늘사초

Carex leiorhyncha C.A. Meyer

산팽이사초

Carex neurocarpa Max.

팽이사초

Carex okamotoi Ohwi

지리대사초

Carex onoei Fr. et Sav.

바늘사초

Carex oxyandra Kudo

언덕사초

Carex siderostica Hance

대사초

Carex thunbergii var. *appendiculata* Ohwi

뚝사초

Cyperus amuricus Max.

방동사니

Cyperus microiria Steud.

금방동사니

Eleocharis wichurae Bckir.

네모골

Fimbristylis dichotoma Vahl.

하늘지기

Kyllinga brevifolia var. *leiolepis* Hara

파대가리

Lipocarpa microcephala (R. Br.) Kunth

세대가리

Rhynchospora faberi C.B. Clarke

골풀아재비

Scirpus triqueter L.

세모고랭이

Scirpus karuizawensis Makino

술방울고랭이

Araceae	천남성과	
<i>Acorus calamus</i> var. <i>angustatus</i> Bess.		창포(재)
<i>Arisaema amurense</i> var. <i>serratum</i> Nakai		천남성
Lemnaceae	개구리밥과	
<i>Spirodela polyrhiza</i> (L.) Schleiden		개구리밥
Eriocaulaceae	꼭창초과	
<i>Eriocaulon miquelianum</i> Koern.		개수염
Commelinaceae	닭의장풀과	
<i>Commelina communis</i> L.		닭의장풀
Liliales	백합목	
Juncaceae	골풀과	
<i>Juncus bufonius</i> L.		애기골풀
<i>Juncus effusus</i> var. <i>decipiens</i> Buchen.		골풀
<i>Juncus leschenaultii</i> Gay		참비녀골풀
<i>Luzula capitata</i> Miq.		평의밥
Liliaceae	백합과	
<i>Allium grayi</i> Regel		산달래
<i>Allium monanthum</i> Max.		달래
<i>Allium thunbergii</i> G. Don.		산부추
<i>Asparagus officinalis</i> L.		아스파라거스(재)
<i>Asparagus oligoclonos</i> Maximowicz		방울비짜루
<i>Asparagus schoberioides</i> Kunth		비짜루
<i>Convallaria keiskei</i> Miq.		은방울꽃
<i>Disporum sessile</i> D. Don		윤판나물
<i>Disporum smilacinum</i> A. Gray		애기나리
<i>Disporum viridescens</i> (Max.) Nakai		큰애기나리
<i>Erythronium japonicum</i> Decne.		얼레지
<i>Gagea japonica</i> Pascher		애기중의무릇
<i>Hemerocallis dumortieri</i> Morr.		각시원추리
<i>Hemerocallis fulva</i> L.		원추리
<i>Hosta capitata</i> Nakai		일월비비추
<i>Lillium amabile</i> Palibin		털중나리
<i>Lillium concolor</i> var. <i>partheneion</i> Bak.		하늘나리
<i>Lillium distichum</i> Nakai		말나리
<i>Lillium tigrum</i> Ker-Gawl		참나리(재)

<i>Liriope platyphylla</i> Wang et Tang.		맥문동
<i>Liriope spicata</i> Lour.		개맥문동
<i>Polygonatum falcatum</i> A. Gray		진황정
<i>Polygonatum humile</i> Fisch.		각시등굴레
<i>Polygonatum involucreatum</i> Max.		용등굴레
<i>Polygonatum odoratum</i> var. <i>pluriflorum</i> Ohwi		등굴레
<i>Scilla scilloides</i> (Lind.) Druce		무릇
<i>Smilax china</i> L.		청미래덩굴
<i>Smilax nipponica</i> Miq.		선밀나물
<i>Smilax riparia</i> var. <i>ussuriensis</i> Hara et T.Koyama		밀나물
<i>Smilax sieboldii</i> Miq.		청가시덩굴
<i>Tulipa edulis</i> Bak.		산자고
<i>Veratrum maackii</i> var. <i>japonicum</i> T. Shimizu		여로
<i>Veratrum maackii</i> var. <i>parviflorum</i> Hara et Mizushima		파란여로
Amaryllidaceae	수선화과	
<i>Lycoris squamigera</i> Max.		상사화(재)
Dioscoreaceae	마과	
<i>Dioscorea batatas</i> Decne.		마
<i>Dioscorea quinqueloba</i> Thunb.		단풍마
<i>Dioscorea tenuipes</i> Fr. et Sav.		각시마
Iridaceae	붓꽃과	
<i>Iris rossii</i> Bak.		
<i>Iris rossii</i> var. <i>latifolia</i> Sim et Kim		넓은잎각시붓꽃
<i>Iris koreana</i> Nakai		노랑붓꽃
<i>Iris savatieri</i> Nakai		금붓꽃
<i>Iris ensata</i> var. <i>spontanea</i> Nakai		꽃창포(재)
Orchidales	난초목	
Orchidaceae	난초과	
<i>Cephalanthera erecta</i> (Thunb.) Bl.		은난초
<i>Cephalanthera falcata</i> Bl.		금난초
<i>Cephalanthera longibracteata</i> Bl.		은대난초
<i>Cymbidium goeringii</i> Reichb. fil.		보춘화
<i>Liparis kumokiri</i> F. Maekawa		옥잠난초
<i>Oreorchis patens</i> Lindl.		감자난
<i>Spiranthes sinensis</i> Ames		타래난초