

비슬산의 식물상

박재홍 · 최 경 · 이지연 · 윤충원* · 이상우**

경북대학교 자연과학대학 생물학과

*경북대학교 농과대학 임학과

**경북대학교 농과대학 임산공학과

The flora of Mt. Bi-Seul

PAK, J.-H., K., CHOI, J.-Y., LEE, C.-W., YUN* and S.-W., LEE**

Department of Biology, Kyungpook National University

*Department of Forestry, Kyungpook National University

**Department of Forest Products & Technology, Kyungpook National University

Abstract

The field work on the flora of vascular plants at Mt. Bi-Seul (128° 31' ~ 128° 41' E, 35° 40' ~ 35° 50' N, alt. 1,084m) was performed with seven times during April ~ November 1997. Conclusively 616 taxa, 99 families, 333 genera, 495 species, 1 subspecies, 105 varieties, and 15 formae are found. In particular, sixty-seven taxa, including *Aconitum austro-koreense*, *Angelica tenuissima*, *Bupleurum falcatum*, *Cirsium chanroenicum* and *Primula modesta* var. *fauriae* were included in Mt. Bi-Seul and all of them are "the specific plant species" indicated by the Ministry of Environment.

서론

대구광역시의 남서쪽에 위치한 비슬산은 대구광역시 수성구, 남구, 달서구, 달성군 가창면, 구지면, 옥포면, 월배면, 유가면, 화원면, 청도군 각북면, 이

서면, 풍각면, 화양면, 경상북도 경산시의 고산면, 남천면 그리고 경상남도 창원군 성산면에 걸쳐 있으며, 지리적으로 동경 128°31'에서 128°41' 사이와 북위 35°40'에서 35°50' 사이의 지역에 위치한다.

비슬산(대현봉)은 해발 1,084m로서, 남북으로

길게 뻗어 작은 산맥을 이루고 있으며, 태백산맥의 지맥으로서 최정산(915m), 청룡산(793m), 앞산(659m), 산성산(658m), 대덕산(602m), 병풍산(568m) 등과 함께 대구분지와 인접한 고산지대에 속한다. 비슬산 수계는 청도천과 금호강에 유입되어 정상부의 서쪽에 흐르는 낙동강에 합류된다.

비슬산의 식물상에 대한 연구로는 오(1971)의 1958년 1차 조사와 1971년 2차 조사에 의한 '비슬산 식물조사 보고서' 와 오와 김(1978)의 '대구 지역의 식물상에 관한 분류학적 및 생태학적 연구' 가 보고된 바 있다 (Table 1).

Table 1. The flora of Mt. Bisul-san and its ecological study

| 저자 | 발표 년도 | 제목 | 연구내용 | 분류 군수 |
|------------|----------|--|--|----------|
| 오수영 | 1971 | 비슬산 식물 조사 보고서 | 142과 377속 547종 2아종 131변종 13품 종, 12개의 신분포종 발표 (가는충충잔대, 충꽃풀, 큰영경귀, 나 도방동산이, 향부자, 가침박달, 땃딸기, 흰 떡쑥, 동굴생강나무, 참쌀새, 섬속소리나 무, 큰기린초) | 693 |
| 오수영 김 원 | 1978 | 대구 지역의 식물상 에 관한 분류 학적 및 생태 학적 연구 | 비슬산 111과 370속 525종 3아종 141변 종 11품종으로, 한국 산 유관속 식물 3,929 종류의 17.3% 를 차지 | 680 |

비슬산 지역은 1개 광역시, 2개 도, 1개 시, 3개 군, 13개 면에 속해 있어 각 행정자치단체의 이익이 관련된 개발사업과 휴양림, 산불 등으로 인간의 간섭이 많아져 식생이 파괴된 곳이 날로 증가하고 있는 실정이다. 특히, 유가사방면-정상외 8부능선부터 정상부 능선까지는 최근 철쭉제 행사를 위해 매년 참나무류를 잘라내어, 인위적으로 진달래 군락을 유지하고 있으며, 등산객들로 인해 등산로 주변의 식생이 많이 파괴된 편이다.

본 연구의 목적은 훼손 가능성이 큰 지역의 유관속 식물의 구성을 조사, 과거의 연구결과와 비교·분석하여 식물상을 재조명하고, 식생 연구에 위한 기초적인 자료를 마련하고, 보호 및 육성이 요구되는 식물을 제시하는데 있다.

조 사 방 법

본 조사는 1997년 4월~11월까지, 총 7회에 걸쳐 이루어 졌으며, 자세한 조사 경로 및 일정은 Table 2 및 Fig.1 과 같다.

일반 식물상의 조사를 위해서는, 주로 꽃이나 열매 등 생식기관이 있는 것을 대상으로 채집하였다. 채집된 표본의 번호는 채집자의 고유 표본번호 차례에 따라, 채집일자, 장소, 경로별로 부여하였다. 식물 목록의 작성은 Fuller와 Tippe의 분류체계를 따랐으며, 동일 과내 속 및 종의 배열은 알파벳순으로 배열하였다. 학명의 사용은 이(1979)의 대한식물도감의 것을 따랐으며, 경북대학교 표본관(KNU)에 소장중인 비슬산표본과 조사대상지역에서 채집된 표본을 확인하여, 목록에 첨가·기재하였다. 식물목록에 인용된 모든 석엽표본은 경북대학교 표본관에 보관되어 있다.

Table 2. Schedule and route of the survey

| 조사일정 | 조사경로 |
|---------------|------------------------|
| 1997년 4월 18일 | 유가사~능선~정상~유가사 |
| 1997년 5월 11일 | 가창면 정대리 일대 |
| 1997년 5월 24일 | 용연사~명적암~능선~용연사 |
| 1997년 6월 27일 | 용천사~능선(해발 850m)~정상~용천사 |
| 1997년 9월 20일 | 용천사~능선(해발 850m)~정상~용천사 |
| 1997년 10월 11일 | 휴양림사무소~소채사~조화봉, 용연사주위 |
| 1997년 11월 1일 | 가창면 정대리 일대 |

결과 및 고찰

1. 일반식물상

비슬산 일대는 Sino-Japanese 식물구계중 온대 아구계에 위치하며 (Takhtajan, 1986), 주로 온대성 식물과 일부 난대성 식물이 혼재하고 있다.

본 조사에서는 99과, 333속, 495종, 1아종, 105변종, 15품종, 총 616종류의 식물이 조사되었으며, 대부분이 피자식물로서 쌍자엽식물이 전체의 75.4% (465종류)를 차지한다.

이 결과는 본 지역의 식물상에 대한 오(1971)와 오와 김(1978)의 조사 결과와 비교해서 각각 77,

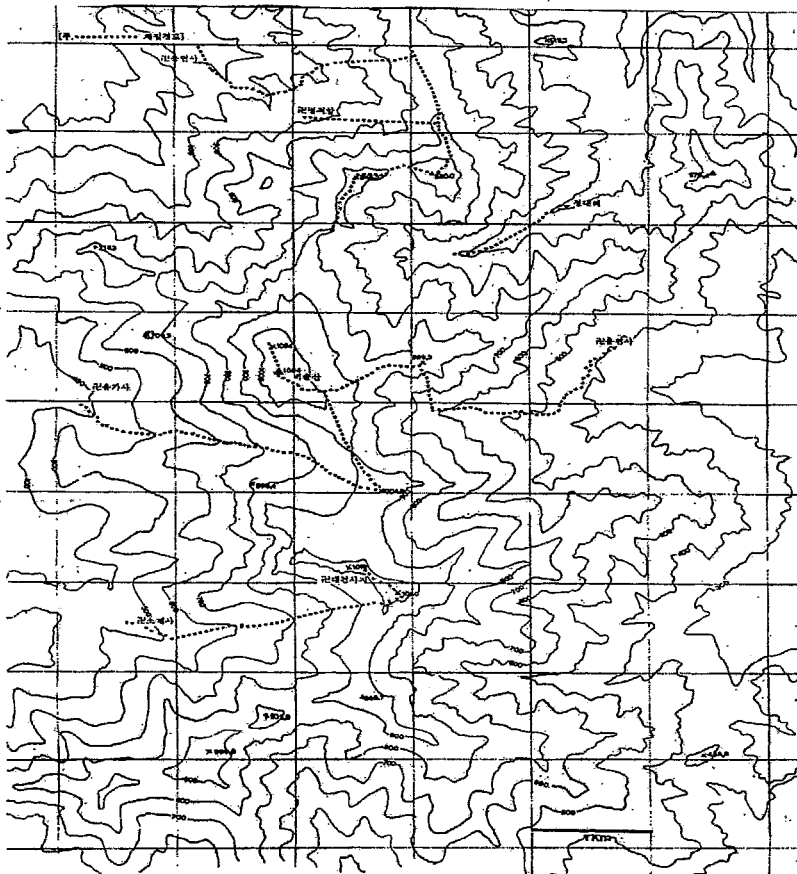


Fig.1. Map showing the investigated area and survey route

64종류가 감소되었다 (Table 3). 이는 본 연구의 조사지역에 있어서, 1971, 1978년 조사지역 가운데 현재의 대구광역시 달성군 유가면 가태리, 경상남도 창원군 성산면 대산리, 경상북도 청도군 풍각면 금곡리, 화산리, 수월리, 각북면, 남산리가 포함되지 않은 것과 짧은 조사일정에 따른 결과로 생각된다. 표본을 토대로 목록이 작성되었으므로, 표본채집시 누락도 수적 감소에 영향을 미쳤을 것이다. 그리고 각 연구의 과, 속, 종의 수에서의 차이는 종 동정의 오류, 등산로의 확대, 산불, 인위적인 산림의 관리에 의한 종들의 소실, 귀화종의 출현에 의한 것으로 사려된다.

비슬산과 지리적으로 근접한 최정산의 소산식물상에서는 분류군의 수적 차이가 크지 않았다. 그러나 대구시를 사이에 두고 비슬산의 북동쪽에 위치한 팔공산 (1192m)은 석송아문과 쌍자엽식물아강에 속하는 식물의 종류가 비슬산의 2배정도로 분포하였다. 이것은 비슬산과 팔공산 주봉의 해발 100m의 높이차, 팔공산의 경우, 주봉을 제외하고 해발 1000m를 넘는 봉들이 주능선을 형성하고 있는 점, 산림이 비교적 잘 보호되어 있는 한편으로, 수십년에 걸쳐 많은 조사가 행해져 왔기 때문에, 식물목록작성시 기존에 발표된 식물들이 전부 포

함되어졌기 때문일 수도 있다.

비슬산 지역의 유관속식물은 국화과 (Compositae)가 전체 조사식물 가운데 11.6% (72종류)를 차지하는 것을 비롯해서 벼과 (Gramineae) 6.9% (43종류), 장미과 (Rosaceae) 6.8% (42종류), 백합과 (Liliaceae) 5.3% (33종류), 콩과 (Leguminosae) 4.5% (28종류), 사초과 (Cyperaceae) 3.5% (22종류), 미나리아재비과 (Ranunculaceae) 3.5% (22종류), 꿀풀과 (Labiatae) 2.9% (18종류), 면마과 (Aspiaceae) 2.5% (16종류)의 순으로 나타났다.

기존의 조사 결과(오, 1971)와 비교했을 때, 향모, 개기장, 돌부추, 방울새란 등 142 종류가 새롭게 추가되었다.

2. 비슬산의 한국 특산 식물

[백(1994)의 한국특산식물목록 참조]

한국 특산 식물로는 검쟁나무, 금오족도리풀, 세뿔투구꽃, 할미밀망, 은평의다리, 자주평의다리, 흰털팽이눈, 털가침박달, 털용가시나무, 청북분자딸기, 털팔배나무, 털조록사리, 노랑갈퀴, 털이질풀, 털단풍, 털만주고로쇠, 보은대추, 갈퀴아재비, 병꽃나무,

Table 3. Summay of plants found in Mt. Bisul-san and its neighbouring area

| | 비슬산 | | | 최정산 | 팔공산 |
|--------------------------|------|------|------|------|-------|
| | 1971 | 1978 | 1997 | 1978 | 1994 |
| Lycopsida 석송아문 | 2 | 2 | 2 | 1 | 5 |
| Sphenopsida 속새아문 | 1 | 1 | 1 | 1 | 1 |
| Pteropsida 양치식물아문 | 23 | 23 | 22 | 26 | 34 |
| Gymnospermae 나자식물강 | 8 | 8 | 11 | 9 | 18 |
| Angiospermae 피자식물강 | 659 | 646 | 583 | 590 | 1022 |
| Monocotyledoneae 단자엽식물아강 | 134 | 139 | 118 | 117 | 162 |
| Dicotyledoneae 쌍자엽식물아강 | 525 | 507 | 465 | 473 | 860 |
| 합 계 (종류) | 693 | 680 | 616 | 627 | 1,080 |

실제비쭉, 정영영경귀, 고려영경귀 등 22종류가 분포하고 있었다.

3. 조사경로별 주요식물

능선을 따라 정상부에 걸쳐, 역새군락지가 나타나며, 능선 근처의 등산로와 인접한 곳에서 20여 개체의 설앵초가 관찰되었다. 정상부에는 진달래와 키가 작은 신갈나무가 자라며, 돌부추, 산구철초, 돌양지꽃 그리고 약간 건조한 바위틈사이로 수십 개체의 고본과 곰취, 정영영경귀가 자생하고 있었다. 용천사 근처의 등산로 부근에서 채집된 시호는 인근의 재배지에서 탈출한 것으로 보여진다. 세뿔투구꽃은 인접한 청룡산에서 자생한다고 보고된 바 있으며, 이번 조사에서 가창면 정대리에서 정상부로 가는 계곡의 북사면에 군락을 이루며 자생하는 것이 확인되었다.

4. 식재된 식물

은행나무, 낙엽송(일본잎갈나무), 리기다소나무, 스트로브잣나무, 측백나무, 오죽, 복숭아나무, 살구나무, 모과나무, 미국물푸레나무, 뽕나무, 무궁화, 벚오동, 대추나무의 10과 11속 14종이 식재된 것으로 확인되었다. 이 가운데 미국물푸레나무는 용연사 부근 산기슭의 현존식생과 공존하고 있다.

5. 귀화식물

1971년에 조사된 귀화식물은 소리쟁이, 개비름, 털비름, 다닥냉이, 자리공, 금낭화, 아까시나무, 토끼풀, 붉은토끼풀, 어저귀, 독말풀, 등근잎유홍초, 선웅초, 돼지풀, 망초, 개망초, 실망초, 도꼬마리의 11과 17속, 18종이 보고된데 이어, 1978년에 추가 조사된 귀화식물은 애기수영, 줄명아주, 말냉이, 개

소시랑개비, 자주개자리, 전동싸리, 자운영, 애기땅빈대, 수박풀, 달맞이꽃, 창질경이, 지느러미영경귀, 방가지뚱, 개쑥갓으로서 10과 14속 14종이 보고되었다.

그리고 본 조사에서는 오리새, 취명아주, 큰땅빈대, 미국가막사리, 별꽃아재비, 붉은서나물 등 4과 6속 6종이 새롭게 추가되었다.

이상과 같이 1971년부터 1997년까지 조사된 비슬산 일대의 귀화식물종류는 모두 17과 32속 38종이며, 박(1995)에 의해 기록된 우리나라 귀화식물(30과 108속 182종류)의 20.8%가 조사된 것이다. 이 지역에 대한 보다 면밀한 조사가 이루어 진다면, 귀화식물의 증가는 확연할 것으로 판단된다.

결 론

1997년 4월 18일 ~ 11월 1일 까지 8회에 걸친 비슬산 지역의 조사에서 99과, 333속, 495종, 105변종, 1아종, 15품종, 총 616종류의 식물이 자생하고 있음이 밝혀졌다.

비슬산에서는 환경부가 지정한 특정식물종에 해당하는 식물로서는 세뿔투구꽃, 시호, 은방울꽃, 십자고사리 등 총 67종류가 표본 조사와 실제조사에서 확인되었다. 그중 정밀조사가 요구되어지는 5등급 및 4등급 종류는 시호, 고본, 정영영경귀, 설앵초 등으로, 이들은 등산로와 인접한 곳에 자라고 있으며 개체수도 적어 적절한 보전대책이 요구된다.

감사의 글

채집의 허가 및 편의를 제공해 주신 대구광역시 달성군 산림과와 비슬산 자연휴양림 관계자 여러분에게 감사드립니다. 채집을 도와 준 경북대학교 대학원 생물학과의 박지극, 김정성, 교육대학원 생물학과의 김영옥씨에게 감사를 드립니다.

참 고 문 헌

대구직할시, 1994. 팔공산자연공원생태계조사보고서. 도서출판 일봉. pp. 363.

박수현, 1995. 한국귀화식물 원색도감, 일조각. pp. 371.

백원기, 1994. 한국특산식물의 실체와 분포조사. 자연보존연구보고서 13:5~84.

오수영, 1971. 비슬산 식물조사. 안동교육대학 논문집. 4:1~49.

오수영 · 김원, 1978. 대구직역의 식물상에 관한 분류학적 및 생태학적 연구, Nature & Life(Kyungpook J. Biol. Scis.), 8:1~53.

이우철 · 임양재, 1978. 한반도 관속식물의 분포에 관한 연구. 한국식물분류학회지, 8:1~33.

이창복, 1979. 대한식물도감. 향문사. pp.990.

Takhtajan, A., 1986. Floristic regions of the world. The regents of the University of California. 522p.

부록

비슬산 식물목록

| | 1997 | 1978 | 1971 |
|---|------|------|------|
| LYCOPSIDA 석송亞門 | | | |
| Lycopodiineae 석송綱 | | | |
| Selaginellases 부처손목 | | | |
| Fam. 1. Selaginellaceae 부처손과 | | | |
| 1. <i>Selaginella rossi</i> Warburg | | | |
| 구실사리 | ○ | ○ | ○ |
| Sep. 2, 1958. Oh, S.Y. sn. (KNU); Pak et al. 4296 | ○ | ○ | ○ |
| 2. <i>Selaginella tamariscina</i> (Beauv.) Spring | | | |
| 부처손 | | | |
| Pak et al. 3995 | | | |
| SPHENOPSISIDA 속새亞門 | | | |
| Equisetopsida 속새綱 | | | |
| Equisetales 속새목 | | | |
| Fam. 2. Equisetaceae 속새과 | | | |
| 3. <i>Equisetum arvense</i> L. | | | |
| 석뜨기 | ○ | ○ | ○ |
| Pak et al. 3994 | | | |
| PTEROPSISIDA 양치식물亞門 | | | |
| Filicineae 고사리綱 | | | |

| | 1997 | 1978 | 1971 |
|---|------|------|------|
| Osmundales 고비목 | | | |
| Fam. 3. Osmundaceae 고비과 | | | |
| 4. <i>Osmunda japonica</i> Thunb. 고비 | × | ○ | ○ |
| Filicales 고사리목 | | | |
| Fam. 4. Pteridaceae 고사리과 | | | |
| 5. <i>Dennstaedtia hirsuta</i> (SW.) Mett. 잔고사리 | × | ○ | ○ |
| 6. <i>Pteridium aquilinum</i> (L.) Kuhn, var. <i>latiusculum</i> (DESV.) Underw. et Heller. 고사리 | × | ○ | ○ |
| Fam. 5. Davalliaceae 넉줄고사리과 | | | |
| 7. <i>Davallia mariesii</i> Moore 넉줄고사리 | ○ | ○ | ○ |
| May 28, 1958. Oh, S.Y. s.n. (KNU); Jun. 4, 1958. Oh, S.Y. s.n. (KNU); Jun. 12, 1958. h, S.Y. s.n. (KNU); Pak et al. 4070; Pak et al. 4513 | | | |
| Fam. 6. Aspiaceae 면마과 | | | |
| 8. <i>Athyrium brevifrons</i> Nakai 참새발고사리 | ○ | ○ | ○ |
| May 16, 1958. Oh, S.Y. s.n. (KNU); Pak et al. 4521 | | | |
| 9. <i>Athyrium brevifrons</i> var. <i>angustifrons</i> Kodama 새발고사리 | ○ | ○ | ○ |
| Oh, S.Y. 228 (KNU) | | | |
| 10. <i>Athyrium henryi</i> (BAK.) Diels. et Prantl 곱새고사리 | × | × | ○ |
| 11. <i>Athyrium concinnum</i> Nakai 광릉개고사리 | ○ | × | ○ |
| May 16, 1958. Oh, S.Y. s.n. (KNU) | | | |
| 12. <i>Athyrium lobato-crenatum</i> (Tagawa) Tagawa 줌진고사리 | ○ | ○ | ○ |
| Sep. 14, 1958. Oh, S.Y. s.n. (KNU) | | | |
| 13. <i>Athyrium niponicum</i> Hance 개고사리 | ○ | ○ | ○ |
| May 16, 1958. Oh, S.Y. s.n. (KNU) | | | |
| 14. <i>Athyrium vidalii</i> (Fr. et Sav.) Nakai 산개고사리 | ○ | ○ | ○ |
| Sep. 14, 1958. Oh, S.Y. s.n. (KNU); Pak et al. 4524; Pak et al. 4526; Pak et al. 4527 ; Pak et al. 4528 ; Pak et al. 4529 | | | |
| 15. <i>Athyrium yokoscense</i> (Fr. et Sav.) H. Chr. 뺨고사리 | ○ | ○ | ○ |
| May 16, 1958. Oh, S.Y. s.n. (KNU); Jun. 4, 1958. Oh, S.Y. s.n. (KNU); Pak et al. 4534 | | | |
| 16. <i>Dryopteris crassirhizoma</i> Nakai 관중 | × | ○ | ○ |
| 17. <i>Dryopteris bissectiana</i> (Bak.) C.Chirst 죽제비고사리 | ○ | ○ | × |
| Pak et al. 4010; Pak et al. 4064; Pak et al. 4522 ; Pak et al. 4523 ; Pak et al. 4525; Pak et al. 4530 | | | |
| 18. <i>Dryopteris lacera</i> (Thunb.) O.Kuntze 비늘고사리 | ○ | ○ | ○ |
| Jun. 4, 1958. Oh, S.Y. s.n. (KNU) | | | |

| | | 1997 | 1978 | 1971 |
|--|----------|------|------|------|
| 19. <i>Dryopteris sacrosancta</i> Koidz. | 애기죽제비고사리 | ○ | ○ | ○ |
| Jun. 4, 1958. Oh, S.Y. s.n. (KNU); Pak et al. 4535 | | | | |
| 20. <i>Dryopteris saxifraga</i> H. Ito | 바위죽제비고사리 | ○ | × | × |
| Pak et al. 4531 | | | | |
| 21. <i>Gymnocarpium dryopteris</i> (L.) Mewn. | 토끼고사리 | ○ | ○ | ○ |
| Oh, S.Y. 145 (KNU) | | | | |
| 22. <i>Lastrea thelypteris</i> (L.) Bory | 처녀고사리 | ○ | ○ | ○ |
| Sep. 13, 1958. Oh, S.Y. s.n. (KNU) | | | | |
| 23. <i>Onoclea sensibilis</i> var. <i>interrupta</i> Maxim. | 야산고비 | ○ | ○ | ○ |
| Jun. 12, 1958. Oh, S.Y. s.n. (KNU); Sep. 18, 1958. Oh, S.Y. s.n. (KNU) | | | | |
| 24. <i>Polystichum tripterum</i> (Kunze) Presl | 십자고사리 | ○ | ○ | ○ |
| Sep. 14, 1958. Oh, S.Y. s.n. (KNU) | | | | |
| 25. <i>Woodsia manchuriensis</i> Hook. | 만주우드풀 | ○ | × | × |
| Pak et al. 4536 | | | | |
| 26. <i>Woodsia polystichoides</i> Eation | 우드풀 | × | ○ | ○ |
| Fam. 7. Aspleniaceae 꼬리고사리科 | | | | |
| 27. <i>Asplenium incisum</i> Thunb. | 꼬리고사리 | ○ | ○ | × |
| Pak et al. 4538 | | | | |
| Fam. 8. Polypodiaceae 고란초科 | | | | |
| 28. <i>Lepisorus ussuriensis</i> (Regel et Maack) Ching | 산일엽초 | ○ | ○ | ○ |
| Sep. 14, 1958. Oh, S.Y. s.n. (KNU); Pak et al. 4400 | | | | |
| Marsileales 네가래目 | | | | |
| Fam. 9. Marsileaceae 네가래科 | | | | |
| 29. <i>Marsilea quadrifolia</i> L. | 네가래 | × | ○ | ○ |
| Salviniales 생이가래目 | | | | |
| Fam. 10. Salviniaceae 생이가래科 | | | | |
| 30. <i>Salvinia natans</i> (L.) All. | 생이가래 | × | ○ | ○ |
| Gymnospermae 裸子植物綱 | | | | |
| Coniferophytæ 구과식물亞綱 | | | | |
| Ginkgoales 은행目 | | | | |
| Fam. 11. Ginkgoaceae 은행나무科 | | | | |

| | | 1997 | 1978 | 1971 |
|--|------------|------|------|------|
| 31. <i>Ginkgo biloba</i> L. May 28, 1958. Oh, S.Y. s.n. (KNU) | 은행나무(재) | ○ | ○ | ○ |
| Fam. 12. Pinaceae 소나무과 | | | | |
| 32. <i>Larix kaempferi</i> (Lamb.) Carr. Jun. 25, 1958. Oh, S.Y. s.n. (KNU) | 낙엽송(재) | ○ | ○ | ○ |
| 33. <i>Pinus densiflora</i> Sieb. et Zucc. Sep. 16, 1958. Oh, S.Y. s.n. (KNU); Pak et al. 4074; Pak et al. 4295 | 소나무 | ○ | ○ | ○ |
| 34. <i>Pinus densiflora</i> for. <i>multicaulis</i> Uyeki Sep. 18, 1958. Oh, S.Y. s.n. (KNU) | 반송 | ○ | × | × |
| 35. <i>Pinus koraiensis</i> Sieb. et Zucc. Sep. 9, 1958. Oh, S.Y. s.n. (KNU) | 잣나무 | ○ | ○ | ○ |
| 36. <i>Pinus rigida</i> Mill. Sep. 14, 1958. Oh, S.Y. s.n. (KNU); Sep. 28, 1958. Oh, S.Y. s.n. (KNU) | 리기다소나무(재) | ○ | × | × |
| 37. <i>Pinus strobus</i> L. Sep. 14, 1958. Oh, S.Y. s.n. (KNU) | 스트로브잣나무(재) | ○ | × | × |
| 38. <i>Pinus thunbergii</i> Parlat. Sep. 15, 1958. Oh, S.Y. s.n. (KNU) | 해송 | ○ | ○ | ○ |
| Fam. 13. Cupressaceae 측백나무과 | | | | |
| 39. <i>Juniperus chinensis</i> L. Oct. 21, 1958. Oh, S.Y. s.n. (KNU) | 향나무 | ○ | ○ | ○ |
| 40. <i>Juniperus rigida</i> Sieb. et Zucc. Jun. 4, 1958. Oh, S.Y. s.n. (KNU); Jun. 18, 1958. Oh, S.Y. s.n. (KNU); Sep. 15, 1958. Oh, S.Y. s.n. (KNU); Pak et al. 4046 | 노간주나무 | | | |
| 41. <i>Thuja orientalis</i> L. Oct. 21, 1958. Oh, S.Y. s.n. (KNU); Pak et al. 4044 | 측백나무(재) | ○ | ○ | ○ |
| Angiospermae 被子植物綱 | | | | |
| Monocotyledoneae 單子葉植物亞綱 | | | | |
| Helobiales 소생식물目 | | | | |
| Fam. 14. Hydrocharitaceae 자라풀과 | | | | |
| 42. <i>Ottelia alismoides</i> (L.) Pers. Oh, S.Y. 273 (KNU) | 물질경이 | ○ | ○ | ○ |
| Graminales 벼目 | | | | |

| | | 1997 | 1978 | 1971 |
|--|-------|------|------|------|
| Fam. 15. Gramineae 벼과 | | | | |
| 43. <i>Achnatherum pekinense</i> Ohwi | 나래새 | × | ○ | ○ |
| 44. <i>Agrophyron tsukushinense</i> var. <i>transiens</i> (Hack.) Ohwi Jul. 17, 1958 Oh, S.Y. s.n. (KNU) | 개밀 | ○ | ○ | ○ |
| 45. <i>Agrophyron ciliare</i> (Trin.) Fr. Pak et al. 4370 | 속털개밀 | ○ | × | × |
| 46. <i>Alopecurus aequalis</i> var. <i>amurensis</i> (Kom.) Ohwi May 9, 1958. Oh, S.Y. s.n. (KNU) | 뚝새풀 | ○ | ○ | ○ |
| 47. <i>Andropogon brevifolius</i> Sw. Sep. 18, 1958. Oh, S.Y. s.n. (KNU) | 쇠풀 | ○ | ○ | ○ |
| 48. <i>Arundinella hirta</i> (Thunb.) Tanaka Jul. 17, 1958. Oh, S.Y. s.n. (KNU); Sep. 28, 1958. Oh, S.Y. s.n. (KNU); Oh, S.Y. 276 (KNU); Pak et al. 4423; Pak et al. 4515 | 새 | ○ | ○ | ○ |
| 49. <i>Arundinella hirta</i> var. <i>hirtiglumis</i> (Hackel & Nakai) Honda Jul. 17, 1958. Oh, S.Y. s.n. (KNU); Sep. 2, 1958. Oh, S.Y. s.n. (KNU); Sep. 16, 1958. Oh, S.Y. s.n. (KNU) | 털새 | ○ | ○ | ○ |
| 50. <i>Arthraxon hispidus</i> (Thunb.) C. Tanaka var. <i>brevisetum</i> (Regel) Hara Koidz. | 조개풀 | × | ○ | ○ |
| 51. <i>Beckmannia syzigachne</i> (Steud.) Fern. Pak et al. 4366 | 개피 | ○ | × | × |
| 52. <i>Bothriochloa parviflora</i> (R.Br.) Ohwi Sep. 15, 1958. Oh, S.Y. s.n. (KNU); Sep. 28, 1958. Oh, S.Y. s.n. (KNU) | 나도기름새 | ○ | ○ | ○ |
| 53. <i>Bromus japonicus</i> Thunb. May 28, 1958. Oh, S.Y. s.n. (KNU) | 참새귀리 | ○ | ○ | ○ |
| 54. <i>Calamagrostis arundinacea</i> (L.) Roth | 실새풀 | × | ○ | ○ |
| 55. <i>Calamagrostis epigeios</i> (L.) Roth Jul. 17, 1958. Oh, S.Y. s.n. (KNU) | 산조풀 | ○ | × | × |
| 56. <i>Calamagrostis epigeios</i> Roth var. <i>densiflora</i> Led. | 가는산조풀 | × | ○ | ○ |
| 57. <i>Cleistogenes Hackelii</i> (Honda) Honda | 대새풀 | × | ○ | ○ |
| 58. <i>Cymbopogon tortilis</i> (Presl) Hitch. | 개솔새 | × | ○ | ○ |
| 59. <i>Dactylis glomerata</i> L. Pak et al. 4247; Pak et al. 4253; Pak et al. 4342 | 오리새 | ○ | × | × |
| 60. <i>Diarrhena japonica</i> Fr. et Sav. Pak et al. 4316 | 용수염풀 | ○ | × | × |
| 61. <i>Digitaria adscendens</i> (H.B.K.) Henr. Sep. 2, 1958. Oh, S.Y. s.n. (KNU) | 바랭이 | ○ | ○ | ○ |
| 62. <i>Digitaria ischaemum</i> Muelenberg Pak et al. 4505 | 민바랭이 | ○ | × | × |

| | | | 1997 | 1978 | 1971 |
|---|--------|--|------|------|------|
| 63. <i>Dimeria ornithopoda</i> var. <i>tenera</i> (Trinius) Hackel | 잔디바랭이 | | × | ○ | ○ |
| 64. <i>Eccoilopus cotulifer</i> (Thun.) A. Camus | 기름새 | | × | ○ | ○ |
| 65. <i>Eleusine indica</i> (L.) Gaertner | 왕바랭이 | | ○ | ○ | ○ |
| Sep. 28, 1958. Oh, S.Y. s.n. (KNU) | | | | | |
| 66. <i>Echinochloa crus-galli</i> var. <i>frumentacea</i> (Roxb.) Wight | 피 | | ○ | ○ | ○ |
| Sep. 16, 1958. Oh, S.Y. s.n. (KNU) | | | | | |
| 67. <i>Echinochloa echinata</i> Nakai | 물피 | | × | × | ○ |
| 68. <i>Echinochloa hispidula</i> (Retzius) Nakai | 강피 | | × | × | ○ |
| 69. <i>Echinochloa crus-galli</i> P.Beauv. | 들피 | | ○ | ○ | ○ |
| Sep. 2, 1958. Oh, S.Y. s.n. (KNU); Sep. 16, 1958. Oh, S.Y. s.n. (KNU) | | | | | |
| 70. <i>Eragrostis ferruginea</i> (Thunb.) P.Beauv. | 그령 | | ○ | ○ | ○ |
| Sep. 15, 1958. Oh, S.Y. s.n. (KNU) | | | | | |
| 71. <i>Eragrostis japonica</i> (Thun.) Trinius | 각시그령 | | × | ○ | ○ |
| 72. <i>Eragrostis poaeoides</i> Beauvois | 좁새그령 | | × | ○ | ○ |
| 73. <i>Eriochloa villosa</i> (Thunb.) Kunth | 나도개피 | | ○ | ○ | ○ |
| Sep. 2, 1958. Oh, S.Y. s.n. (KNU) | | | | | |
| 74. <i>Festuca ovina</i> L. | 김의털 | | ○ | × | × |
| May 28, 1958. Oh, S.Y. s.n. (KNU) | | | | | |
| 75. <i>Festuca ovina</i> L. var. <i>duriuscula</i> (L.) Koch | 이삭김의털 | | × | ○ | ○ |
| 76. <i>Festuca ovina</i> L. var. <i>vaginata</i> Hackel | 키다리김의털 | | × | ○ | ○ |
| 77. <i>Festuca ovina</i> var. <i>coreana</i> St. Yves. | 참김의털 | | ○ | × | × |
| Pak et al. 4256; Pak et al. 4075 | | | | | |
| 78. <i>Hierochloa odorata</i> (L.) Beauv. | 향모 | | ○ | × | × |
| Pak et al. 4021 | | | | | |
| 79. <i>Isachne globosa</i> (Thun.) O. Kuntze | 기장대풀 | | × | ○ | ○ |
| 80. <i>Imperata cylindrica</i> var. <i>koenigii</i> Durand & Schinz | 피 | | ○ | ○ | ○ |
| Sep. 16, 1958. Oh, S.Y. s.n. (KNU); Sep. 28, 1958. Oh, S.Y. s.n. (KNU) | | | | | |
| 81. <i>Melica scabrosa</i> Trin. | 참쌀새 | | ○ | ○ | ○ |
| Sep. 2, 1958. Oh, S.Y. s.n. (KNU) | | | | | |
| 82. <i>Miscanthus robustus</i> Nakai | 큰억새 | | × | ○ | ○ |
| 83. <i>Miscanthus sinensis</i> Anderson | 참억새 | | ○ | × | × |
| Pak et al. 4373 | | | | | |
| 84. <i>Miscanthus sinensis</i> var. <i>purpurascens</i> (Anderson) Rendle | 억새 | | ○ | ○ | ○ |
| Sep. 19, 1958. Oh, S.Y. s.n. (KNU) | | | | | |
| 85. <i>Muhlenbergia japonica</i> Steudel | 취꼬리새 | | ○ | × | × |
| Pak et al. 4456 | | | | | |
| 86. <i>Oplismenus undulatifolius</i> (Arduenio) Roem. et Schultes | 주름조개풀 | | ○ | ○ | ○ |

| | | 1997 | 1978 | 1971 |
|---|--------|------|------|------|
| Sep. 14, 1958. Oh, S.Y. s.n. (KNU) | | | | |
| 87. <i>Panicum bisulcatum</i> Thunb. Pak et al. 4517 | 개기장 | ○ | × | × |
| 88. <i>Paspalum thunbergii</i> Kunth Sep. 2, 1958. Oh, S.Y. s.n. (KNU); Pak et al. 4336 | 참새피 | ○ | ○ | ○ |
| 89. <i>Pennisetum alopecuroides</i> (L.) Spreng. Jul. 2, 1958. Oh, S.Y. s.n. (KNU); Sep. 13, 1958. Oh, S.Y. s.n. (KNU); Sep. 15, 1958. Oh, S.Y. s.n. (KNU) | 수크령 | ○ | ○ | ○ |
| 90. <i>Phaenosperma globosum</i> Munro | 산기장 | × | ○ | ○ |
| 91. <i>Phalaris arundinacea</i> L. | 흰줄갈풀 | × | ○ | ○ |
| 92. <i>Phalaris communis</i> Trinius | 갈대 | × | ○ | ○ |
| 93. <i>Phragmites japonica</i> Steud. | 달뿌리풀 | × | ○ | ○ |
| 94. <i>Phyllostachys bambusoides</i> Sieb. et Zucc. May 28, 1958. Oh, S.Y. s.n. (KNU) | 왕대 | ○ | ○ | ○ |
| 95. <i>Phyllostachys bambusoides</i> Sieb. et Zucc. | 참대 | × | ○ | × |
| 96. <i>Phyllostachys nigra</i> Munro Sep. 16, 1958. Oh, S.Y. s.n. (KNU) | 오죽 | ○ | ○ | ○ |
| 97. <i>Phyllostachys nigra</i> for. <i>punctata</i> Nakai Sep. 19, 1958. Oh, S.Y. s.n. (KNU) | 반죽 | ○ | ○ | ○ |
| 98. <i>Phyllostachys nigra</i> var. <i>henonis</i> (Bean) Stapf May 28, 1958. Oh, S.Y. s.n. (KNU); Jun 18, 1958. Oh, S.Y. s.n. (KNU) | 숨대 | ○ | ○ | ○ |
| 99. <i>Poa sphondylodes</i> Trinius | 포아풀 | × | ○ | ○ |
| 100. <i>Pseudosasa japonica</i> Makino Jun. 18, 1958. Oh, S.Y. s.n. (KNU); Jul. 9, 1958. Oh, S.Y. s.n. (KNU) | 이대 | ○ | ○ | ○ |
| 101. <i>Sacciolepis indica</i> var. <i>oryzatorum</i> Ohwi | 물뚝새풀 | × | × | ○ |
| 102. <i>Sasa borealis</i> (Hack.) Makino var. <i>borealis</i> Pak et al. 4467 | 조릿대 | ○ | × | × |
| 103. <i>Setaria gigantea</i> Makino Sep. 2, 1958. Oh, S.Y. s.n. (KNU) | 가락지조 | ○ | ○ | ○ |
| 104. <i>Setaria pumila</i> (Poir.) Roem. & Schult. | 금강아지풀 | × | ○ | ○ |
| 105. <i>Setaria viridis</i> (L.) Beauvois | 강아지풀 | × | ○ | ○ |
| 106. <i>Setaria viridis</i> (L.) Beauvois var. <i>purpurascens</i> Maxim. | 자주강아지풀 | × | ○ | ○ |
| 107. <i>Spodiopogon sibiricus</i> Trin. Sep. 2, 1958. Oh, S.Y. s.n. (KNU); Pak et al. 4516; Pak et al. 4520 | 큰기름새 | ○ | ○ | ○ |
| 108. <i>Sporobolus elongatus</i> R. Brown | 취꼬리새풀 | × | ○ | ○ |
| 109. <i>Sporobolus japonicus</i> (Steud.) Max. Pak et al. 4450 | 나도잔디 | ○ | × | × |

| | | 1997 | 1978 | 1971 |
|---|--------|------|------|------|
| 110. <i>Trisetum bifidum</i> (Thunb.) Ohwi Pak et al. 4251 | 잠자리피 | ○ | × | × |
| 111. <i>Themeda triandra</i> var. <i>japonica</i> Makino Sep. 2, 1958. Oh, S.Y. s.n. (KNU); Sep. 15, 1958. Oh, S.Y. s.n. (KNU) | 솔새 | ○ | ○ | ○ |
| 112. <i>Zoysia japonica</i> Steud. Ocr. 20, 1958. Oh, S.Y. s.n. (KNU); Pak et al. 4200 | 잔디 | ○ | ○ | ○ |
| Fam. 16. Cyperaceae 사초科 | | | | |
| 113. <i>Carex bostrychostigma</i> Max. Pak et al. 4107; Pak et al. 4108 | 길뚝사초 | ○ | × | × |
| 114. <i>Carex ciliato-marginata</i> Nakai Pak et al. 4013 | 털대사초 | ○ | ○ | ○ |
| 115. <i>Carex dispalata</i> Boott Pak et al. 3986; Pak et al. 4090 | 삿갓사초 | ○ | ○ | ○ |
| 116. <i>Carex humilis</i> Leyss. Pak et al. 3985 | 산거울 | ○ | ○ | ○ |
| 117. <i>Carex japonica</i> Thunb. Pak et al. 4252; Pak et al. 4254 | 개쩌버리사초 | ○ | × | × |
| 118. <i>Carex laevissima</i> Nakai May 8, 1958. Oh, S.Y. s.n. (KNU) | 애괘이사초 | ○ | ○ | ○ |
| 119. <i>Carex lanceolata</i> Boott Pak et al. 3982; Pak et al. 3983; Pak et al. 3984; Pak et al. 3986 | 그늘사초 | ○ | ○ | ○ |
| 120. <i>Carex neurocarpa</i> Max. Pak et al. 4019; Pak et al. 4036 | 괘이사초 | ○ | × | × |
| 121. <i>Carex leiorhyncha</i> C.A.Meyer Jul. 17, 1958. Oh, S.Y. s.n. (KNU); Pak et al. 4250; Pak et al. 4081; Pak et al. 4277 | 산괘이사초 | ○ | ○ | ○ |
| 122. <i>Carex polyshoena</i> Lev. et Vnt. Pak et al. 4047; Pak et al. 4048 | 가지청사초 | ○ | × | × |
| 123. <i>Carex scabrifolia</i> Steud. | 천일사초 | × | ○ | ○ |
| 124. <i>Carex siderostica</i> Hance May 21, 1958. Oh, S.Y. s.n. (KNU); Pak et al. 4019; Pak et al. 4036 | 대사초 | ○ | ○ | ○ |
| 125. <i>Cyperus amunicus</i> Max. Sep. 2, 1958. Oh, S.Y. s.n. (KNU) | 방동산이 | ○ | ○ | ○ |
| 126. <i>Cyperus difformis</i> L. Sep. 3, 1958. Oh, S.Y. s.n. (KNU); Sep. 16, 1958. Oh, S.Y. s.n. (KNU); Sep. 28, 1958. Oh, S.Y. s.n. (KNU) | 알방동산이 | ○ | ○ | ○ |
| 127. <i>Cyperus microiria</i> Steud. | 금방동산이 | ○ | × | ○ |

| | | 1997 | 1978 | 1971 |
|---|---------|------|------|------|
| Sep. 2, 1958. Oh, S.Y. s.n. (KNU) | | | | |
| 128. <i>Cyperus nipponicus</i> Fr. et Sav. | 나도방동산이 | ○ | ○ | ○ |
| Sep. 3, 1958. Oh, S.Y. s.n. (KNU) | | | | |
| 129. <i>Cyperus rotundus</i> L. | 향부자 | × | ○ | ○ |
| 130. <i>Cyperus orthostachyus</i> Fr. et Sav. | 쇠방동산이 | ○ | ○ | ○ |
| Sep. 13, 1958. Oh, S.Y. s.n. (KNU) | | | | |
| 131. <i>Eleocharis mamillata</i> Lin. var. <i>cyclocarpa</i> Kitagawa | 물꼬챙이골 | × | ○ | ○ |
| 132. <i>Cyperus sanguinolentus</i> Vahl | 방동산이대가리 | ○ | ○ | × |
| Sep. 2, 1958. Oh, S.Y. s.n. (KNU); Sep. 14, 1958. Oh, S.Y. s.n. (KNU) | | | | |
| 133. <i>Fimbristylis miliacea</i> (L.) Vahl | 바람하늘직이 | ○ | ○ | ○ |
| Sep. 2, 1958. Oh, S.Y. s.n. (KNU) | | | | |
| 134. <i>Fimbristylis subbispicata</i> Nees et Meten | 풀하늘직이 | ○ | ○ | ○ |
| Sep. 15, 1958. Oh, S.Y. s.n. (KNU) | | | | |
| 135. <i>Fimbristylis torresiana</i> Gaudichand | 큰애기하늘직이 | ○ | ○ | ○ |
| Sep. 28, 1958. Oh, S.Y. s.n. (KNU) | | | | |
| 136. <i>Scirpus triangulatus</i> Roxb. | 송이고랭이 | ○ | ○ | ○ |
| Sep. 15, 1958. Oh, S.Y. s.n. (KNU) | | | | |
| 137. <i>Scirpus wichurae</i> Böckl. | 방울고랭이 | ○ | ○ | ○ |
| Sep. 15, 1958. Oh, S.Y. s.n. (KNU) | | | | |
| Arales 천남성목 | | | | |
| Fam. 17. Araceae 천남성목 | | | | |
| 138. <i>Acorus calamus</i> L. var. <i>angustatus</i> Bess. | 창포 | × | ○ | ○ |
| 139. <i>Arisaema amurense</i> Maxim. | 등근잎천남성 | ○ | ○ | ○ |
| May 9, 1958. Oh, S.Y. s.n. (KNU) | | | | |
| 140. <i>Arisaema amurense</i> Maxim. var. <i>serratum</i> Nakai | 천남성 | ○ | ○ | ○ |
| Sep. 15, 1958. Oh, S.Y. s.n. (KNU); Pak et al. 4294 | | | | |
| 141. <i>Arisaema angustatum</i> var. <i>peninsulae</i> Nakai | 점박이천남성 | × | ○ | ○ |
| Fam. 18. Lemnaceae 개구리밥목 | | | | |
| 142. <i>Spirodea polyrhiza</i> (L.) Schleid. | 개구리밥 | × | ○ | ○ |
| Farinales 분질배유목 | | | | |
| Fam. 19. Eriocaulaceae 곡정초목 | | | | |
| 143. <i>Eriocaulon siboldianum</i> Sieb. et Zucc. ex Steud. | 곡정초 | × | ○ | ○ |
| 144. <i>Eriocaulon sikokianum</i> Max. | 흰개수염 | × | ○ | ○ |
| 145. <i>Eriocaulon decemflorum</i> Max. | 양주좁개수염 | ○ | × | × |

| | 1997 | 1978 | 1971 |
|--|------|------|------|
| Pak et al. 4458 | | | |
| Commelinales 닭의장풀목 | | | |
| Fam. 20. Commelinaceae 닭의장풀과 | | | |
| 146. <i>Aneilema japonicum</i> (Thun.) Kunth | × | ○ | ○ |
| 147. <i>Commelina communis</i> L. | × | ○ | ○ |
| 148. <i>Commelina coreana</i> Lévl. | × | ○ | ○ |
| Fam. 21. Pontederiaceae 물옥잠과 | | | |
| 149. <i>Monochoria vaginalis</i> var. <i>plantaginea</i> (Roxb.) Solms-Laub. Sep. 16, 1958. Oh, S.Y. s.n. (KNU) | ○ | ○ | ○ |
| Liliales 백합목 | | | |
| Fam. 22. Juncaceae 골풀과 | | | |
| 150. <i>Juncus effusus</i> var. <i>decipiens</i> Buchen. Jul. 9, 1958. Oh, S.Y. s.n. (KNU) | ○ | ○ | ○ |
| 151. <i>Juncus krameri</i> Franehet Pak et al. 4454 | ○ | × | × |
| 152. <i>Juncus papillosus</i> Fr. et Sav. Sep. 13, 1958. Oh, S.Y. s.n. (KNU) | ○ | ○ | ○ |
| 153. <i>Luzula capitata</i> (Miq.) Miq. Apr. 26, 1958. Oh, S.Y. s.n. (KNU); Pak et al. 4003; Pak et al. 4079; Pak et al. 4289 | ○ | ○ | ○ |
| 154. <i>Luzula multiflora</i> Lej. Pak et al. 4298 | ○ | × | × |
| Fam. 23. Liliaceae 백합과 | | | |
| 155. <i>Allium sacculiferum</i> Maxim. Sep. 13, 1958. Oh, S.Y. s.n. (KNU); Pak et al. 4407 | ○ | ○ | ○ |
| 156. <i>Allium monanthum</i> Maxim. May 21, 1958. Oh, S.Y. s.n. (KNU); Pak et al. 4052 | ○ | ○ | ○ |
| 157. <i>Allium splendense</i> Willden. Pak et al. 4323 | ○ | × | × |
| 158. <i>Allium thunbergii</i> G. Don May 9, 1958. Oh, S.Y. s.n. (KNU) | ○ | ○ | ○ |
| 159. <i>Asparagus oligoclonos</i> Maxim. Jun. 25, 1958. Oh, S.Y. s.n. (KNU) | ○ | × | × |
| 160. <i>Asparagus schoberioides</i> Kunth | ○ | ○ | ○ |

| | | 1997 | 1978 | 1971 |
|--|-------|------|------|------|
| Pak et al. 4091; Pak et al. 4441 | | | | |
| 161. <i>Convallaria keiskei</i> Miq. | 은방울꽃 | ○ | ○ | ○ |
| May 28, 1958. Oh, S.Y. s.n. (KNU); Pak et al. 4227 | | | | |
| 162. <i>Disporum sessile</i> D.Don | 윤판나물 | ○ | ○ | ○ |
| Sep. 14, 1958. Oh, S.Y. s.n. (KNU) | | | | |
| 163. <i>Disporum smilacinum</i> A. Gray | 애기나리 | ○ | ○ | ○ |
| Jun. 18, 1958. Oh, S.Y. s.n. (KNU); Pak et al. 4421 | | | | |
| 164. <i>Disporum viridescens</i> (Maxim.) Nakai | 큰애기나리 | ○ | ○ | ○ |
| May 16, 1958. Oh, S.Y. s.n. (KNU); Jun. 18, 1958. Oh, S.Y. s.n. (KNU); Pak et al. 4216 | | | | |
| 165. <i>Hemerocallis minor</i> Mill. | 애기원추리 | ○ | ○ | ○ |
| May 9, 1958. Oh, S.Y. s.n. (KNU); Sep. 2, 1958. Oh, S.Y. s.n. (KNU) | | | | |
| 166. <i>Hosta longipes</i> (Fr. et Sav.) Matsumura | 비비추 | ○ | ○ | ○ |
| 167. <i>Hosta minor</i> Nakai | 좁비비추 | ○ | ○ | ○ |
| Jul. 17, 1958. Oh, S.Y. s.n. (KNU) | | | | |
| 168. <i>Lilium amabile</i> Palibin | 털중나리 | ○ | ○ | ○ |
| Jun. 12, 1958. Oh, S.Y. s.n. (KNU); Pak et al. 4317 | | | | |
| 169. <i>Lilium distichumid</i> Nakai et Kamibayashi | 말나리 | ○ | ○ | ○ |
| Sep. 14, 1958. Oh, S.Y. s.n. (KNU) | | | | |
| 170. <i>Lilium lancifolium</i> Thun. | 참나리 | × | ○ | ○ |
| 171. <i>Lilium miquelianum</i> Makino | 하늘말나리 | × | ○ | ○ |
| 172. <i>Liriope spicata</i> Lour. | 개맥문동 | ○ | ○ | ○ |
| Jul. 17, 1958. Oh, S.Y. s.n. (KNU); Sep. 18, 1958. Oh, S.Y. s.n. (KNU) | | | | |
| 173. <i>Majanthemum bifolium</i> (L.) I. W. Schmidt | 두루미꽃 | × | ○ | ○ |
| 174. <i>Paris verticillata</i> Bieb. | 샷갓나물 | ○ | ○ | ○ |
| Pak et al. 4238 | | | | |
| 175. <i>Polygonatum falcatum</i> A.Gray | 진황정 | ○ | ○ | ○ |
| Jun. 18, 1958. Oh, S.Y. s.n. (KNU) | | | | |
| 176. <i>Polygonatum inflatum</i> Kom. | 통동굴레 | ○ | ○ | ○ |
| Jul. 17, 1958. Oh, S.Y. s.n. (KNU) | | | | |
| 177. <i>Polygonatum involucreatum</i> (Fr. et Sav.) Maxim. | 용동굴레 | ○ | × | × |
| Pak et al. 4106 | | | | |
| 178. <i>Polygonatum lasianthum</i> var. <i>coreanum</i> Nakai | 죽대 | ○ | × | × |
| Pak et al. 4286; Pak et al. 4287; Pak et al. 4313 | | | | |
| 179. <i>Polygonatum odoratum</i> var. <i>pluriflorum</i> (Miq.) Ohwi | 동굴레 | ○ | ○ | ○ |
| May 16, 1958. Oh, S.Y. s.n. (KNU) | | | | |
| 180. <i>Scilla scilloides</i> (Lindl.) Druce | 무릇 | ○ | ○ | ○ |
| Jul. 17, 1958. Oh, S.Y. s.n. (KNU) | | | | |

| | | 1997 | 1978 | 1971 |
|---|---------|------|------|------|
| 181. <i>Smilacina japonica</i> A. Gray | 폴솜대 | ○ | ○ | ○ |
| Pak et al. 4212; Pak et al. 4260 | | | | |
| 182. <i>Smilax china</i> L. | 청미래덩굴 | ○ | ○ | ○ |
| Jun. 25, 1958. Oh, S.Y. s.n. (KNU); Pak et al. 4119; Pak et al. 4208; Pak et al. 4270 | | | | |
| 183. <i>Smilax china</i> var. <i>microphylla</i> Nakai | 좁청미래덩굴 | ○ | ○ | ○ |
| Jul. 17, 1958. Oh, S.Y. s.n. (KNU) | | | | |
| 184. <i>Smilax nipponica</i> Miq. | 선밀나물 | ○ | ○ | ○ |
| May 16, 1958. Oh, S.Y. s.n. (KNU) | | | | |
| 185. <i>Smilax riparia</i> var. <i>ussuriensis</i> Hara et T.Koyama | 밀나물 | ○ | ○ | ○ |
| Jun. 12, 1958. Oh, S.Y. s.n. (KNU); Jun. 25, 1958. Oh, S.Y. s.n. (KNU) | | | | |
| 186. <i>Smilax sieboldii</i> Miq. | 청가시덩굴 | ○ | ○ | ○ |
| Pak et al. 4100 | | | | |
| 187. <i>Smilax sieboldii</i> var. <i>inermis</i> Nakai | 민등청가시덩굴 | ○ | ○ | ○ |
| Jun. 25, 1958. Oh, S.Y. s.n. (KNU) | | | | |
| 188. <i>Tricyrtis dilatata</i> Nakai | 뼈꼭나리 | × | ○ | ○ |
| 189. <i>Tulipa edulis</i> Bak. | 산자고 | ○ | × | × |
| Pak et al. 4004 | | | | |
| 190. <i>Veratrum maackii</i> var. <i>japonicum</i> (Bak.) T. Shimizu | 여로 | ○ | ○ | ○ |
| Pak et al. 4347; Pak et al. 4415 | | | | |
| 191. <i>Veratrum maximowiczii</i> Baker | 파란여로 | ○ | ○ | ○ |
| May 16, 1958. Oh, S.Y. s.n. (KNU) | | | | |
| 192. <i>Veratrum nigrum</i> L. | 참여로 | × | ○ | ○ |
| Fam. 24. Dioscoreaceae 마과 | | | | |
| 193. <i>Dioscorea batatas</i> Decne. | 마 | ○ | ○ | ○ |
| Pak et al. 4307; Pak et al. 4334; Pak et al. 4440 | | | | |
| 194. <i>Dioscorea japonica</i> Thunb. | 참마 | ○ | ○ | ○ |
| Jul. 17, 1958. Oh, S.Y. s.n. (KNU) | | | | |
| 195. <i>Dioscorea quinqueloba</i> Thunb. | 단풍마 | ○ | ○ | ○ |
| Pak et al. 4326 | | | | |
| 196. <i>Dioscorea tokoro</i> Makino | 도고로마 | × | ○ | ○ |
| Fam. 25. Iridaceae 붓꽃과 | | | | |
| 197. <i>Belamcanda chinensis</i> (L.) DC. | 범부채 | ○ | ○ | ○ |
| Jul. 17, 1958. Oh, S.Y. s.n. (KNU) | | | | |
| 198. <i>Iris rossii</i> Bak. | 각시붓꽃 | ○ | ○ | ○ |
| May 9, 1958. Oh, S.Y. s.n. (KNU) | | | | |

| | | 1997 | 1978 | 1971 |
|------|---|------|------|------|
| 199. | <i>Iris nertschinskia</i> Lodd. Jul. 9, 1958. Oh, S.Y. s.n. (KNU) | ○ | ○ | ○ |
| | 붓꽃 | | | |
| | Fam. 26. Orchidaceae 난초과 | | | |
| 200. | <i>Amitostigma gracilis</i> (Bl.) Schlechter Sep. 13, 1958. Oh, S.Y. s.n. (KNU) | ○ | ○ | ○ |
| | 병아리난초 | | | |
| 201. | <i>Epipactis thunbergii</i> A. Gray | × | ○ | ○ |
| | 닭의난초 | | | |
| 202. | <i>Habenaria linearifolia</i> Max. | × | ○ | ○ |
| | 잠자리난초 | | | |
| 203. | <i>Cephalanthera longibracteata</i> Bl. Pak et al. 4104; Pak et al. 4226; Pak et al. 4301; Pak et al. 4352 | ○ | × | × |
| | 은대난초 | | | |
| 204. | <i>Pogonia japonica</i> Reichb. fil. Pak et al. 4331 | ○ | × | × |
| | 방울새란 | | | |
| 205. | <i>Spiranthes sinensis</i> subsp. <i>australis</i> (R.Br.) Kitamura Jul. 9, 1958. Oh, S.Y. s.n. (KNU) | ○ | ○ | ○ |
| | 타래난초 | | | |
| | Dicotyledoneae 雙子葉植物綱 | | | |
| | Archichlamydeae 離瓣花植物群 | | | |
| | Piperales 후추목 | | | |
| | Fam. 27. Chloranthaceae 홀아비꽃대과 | | | |
| 206. | <i>Chloranthus japonicus</i> Sieb. Pak et al. 4105; Pak et al. 4338 | ○ | ○ | ○ |
| | 홀아비꽃대 | | | |
| | Salicales 버드나무목 | | | |
| | Fam. 28. Salicaceae 버드나무과 | | | |
| 207. | <i>Populus monilifera</i> Aiton | × | × | ○ |
| | 미류나무 | | | |
| 208. | <i>Populus nigra</i> L. var. <i>italica</i> Duroi | × | ○ | ○ |
| | 양버들 | | | |
| 209. | <i>Salix glauciliglans</i> Nakai | × | ○ | ○ |
| | 눈갯버들 | | | |
| 210. | <i>Salix glandulosa</i> Seem. Jun. 18, 1958. Oh, S.Y. s.n. (KNU) | ○ | ○ | ○ |
| | 왕버들 | | | |
| 211. | <i>Salix hulteni</i> Floderus Sep. 15, 1958. Oh, S.Y. s.n. (KNU); Pak et al. 4012 | ○ | ○ | ○ |
| | 호랑버들 | | | |
| 212. | <i>Salix koreensis</i> Anderss. Sep. 18, 1958. Oh, S.Y. s.n. (KNU) | ○ | ○ | ○ |
| | 버드나무 | | | |
| 213. | <i>Salix koriyanagi</i> Kitamura May 28, 1958. Oh, S.Y. s.n. (KNU) | ○ | ○ | ○ |
| | 고리버들 | | | |
| 214. | <i>Salix pseudo-lasiogyne</i> Lev. Jun. 4, 1958. Oh, S.Y. s.n. (KNU); Sep. 15, 1958. Oh, S.Y. s.n. (KNU) | ○ | ○ | ○ |
| | 능수버들 | | | |

| | 1997 | 1978 | 1971 |
|--|------|------|------|
| 215. <i>Salix rorida</i> Lachschewitz 분버들 Sep. 15, 1958. Oh, S.Y. s.n. (KNU) | ○ | ○ | ○ |
| 216. <i>Salix purpurea</i> var. <i>smithiana</i> Trautv. 당키버들 Pak et al. 4015 | ○ | × | × |
| 217. <i>Salix subfragilis</i> Anderson 선버들 | × | ○ | ○ |
| Juglandales 가래나무목 | | | |
| Fam. 29. Juglandaceae 가래나무 | | | |
| 218. <i>Juglans sinensis</i> Dode 호도나무 | × | ○ | ○ |
| 219. <i>Platycarya strobilacea</i> Sieb. et Zucc. 굴피나무 Jun. 18, 1958. Oh, S.Y. s.n. (KNU) | ○ | ○ | ○ |
| Fam. 30. Betulaceae 자작나무목 | | | |
| 220. <i>Alnus hirsuta</i> (Spach.) Rupr. 산오리나무 Sep. 13, 1958. Oh, S.Y. s.n. (KNU); Pak et al. 4110; Pak et al. 4264; Pak et al. 4293 | ○ | ○ | ○ |
| 221. <i>Alnus japonica</i> var. <i>rufa</i> Nakai 털오리나무 | ○ | × | × |
| 222. <i>Alnus japonica</i> (Thunb.) Steud. 오리나무 Jul. 9, 1958. Oh, S.Y. s.n. (KNU) | ○ | ○ | ○ |
| 223. <i>Alnus firma</i> Sieb. & Zucc. 사방오리나무(재) Pak et al. 4279 | ○ | × | × |
| 224. <i>Betula costata</i> Trautvetter 거제수나무 Sep. 14, 1958. Oh, S.Y. s.n. (KNU); Sep. 19, 1958. Oh, S.Y. s.n. (KNU) | ○ | ○ | ○ |
| 225. <i>Betula davurica</i> Pall. 물박달나무 Sep. 18, 1958. Oh, S.Y. s.n. (KNU); Oct. 20, 1958. Oh, S.Y. s.n. (KNU) | ○ | ○ | ○ |
| 226. <i>Carpinus cordata</i> Bl. 까치박달 Sep. 15, 1958. Oh, S.Y. s.n. (KNU) | ○ | ○ | ○ |
| 227. <i>Carpinus laxiflora</i> (Sieb. et Zucc.) Bl. 서어나무 Sep. 19, 1958. Oh, S.Y. s.n. (KNU) | ○ | ○ | ○ |
| 228. <i>Corylus heterophylla</i> Fischer 난티잎개암나무 Jul. 9, 1958. Oh, S.Y. s.n. (KNU) | ○ | ○ | ○ |
| 229. <i>Corylus heterophylla</i> Fisher var. <i>thunbergii</i> Bl. 개암나무 | × | ○ | ○ |
| 230. <i>Corylus sieboldiana</i> var. <i>manshurica</i> (Max.) C.K. Schneid. 물개암나무 Sep. 13, 1958. Oh, S.Y. s.n. (KNU); Pak et al. 4336 | ○ | × | × |
| 231. <i>Corylus sieboldiana</i> Bl. 참개암나무 Sep. 19, 1958. Oh, S.Y. s.n. (KNU); Pak et al. 4429 | ○ | ○ | ○ |
| Fam. 31. Fagaceae 참나무목 | | | |
| 232. <i>Castanea crenata</i> Sieb. et Zucc. 밤나무(재) | ○ | ○ | ○ |

| | 1997 | 1978 | 1971 |
|--|------|------|------|
| Jun. 4, 1958. Oh, S.Y. s.n. (KNU); Pak et al. 4332; Pak et al. 4386 | | | |
| 233. <i>Quercus acutissima</i> Carr. 상수리나무 | ○ | ○ | ○ |
| Sep. 15, 1958. Oh, S.Y. s.n. (KNU) | | | |
| 234. <i>Quercus aliena</i> Blume var. <i>acute-serrata</i> Max. et Wen. 졸갈참나무 | × | ○ | ○ |
| 235. <i>Quercus dentata</i> Thunb. 떡갈나무 | ○ | ○ | ○ |
| Jun. 18, 1958. Oh, S.Y. s.n. (KNU); Jul. 9, 1958. Oh, S.Y. s.n. (KNU); Sep. 15, 1958. Oh, S.Y. s.n. (KNU) | | | |
| 236. <i>Quercus mongolica</i> Fisch. et Turcz. 신갈나무 | ○ | ○ | ○ |
| Pak et al. 4471 | | | |
| 237. <i>Quercus neo-glandulifera</i> Nakai 섬속소리나무 | ○ | ○ | ○ |
| Oh, S.Y. 299 | | | |
| 238. <i>Quercus serrata</i> Thun. 졸참나무 | × | ○ | ○ |
| 239. <i>Quercus x. urticaefolia</i> Blume 갈졸참나무 | × | × | ○ |
| 240. <i>Quercus variabilis</i> Blume 굴참나무 | × | ○ | ○ |
| Urticales 쐐기풀목 | | | |
| Fam. 32. Ulmaceae 느릅나무과 | | | |
| 241. <i>Celtis choseniana</i> Nakai 검팽나무 | ○ | ○ | ○ |
| Jun. 4, 1958. Oh, S.Y. s.n. (KNU) | | | |
| 242. <i>Celtis sinensis</i> Pers. 팽나무 | × | ○ | ○ |
| 243. <i>Celtis jessoensis</i> Koidz. 풍계나무 | ○ | × | × |
| Pak et al. 4508 | | | |
| 244. <i>Celtis koraiensis</i> Nakai 왕팽나무 | × | ○ | ○ |
| 245. <i>Hemiptelea davidii</i> (Hance) Planchon 시무나무 | × | ○ | ○ |
| 246. <i>Ulmus davidiana</i> Planch. 당느릅나무 | ○ | × | × |
| Pak et al. 4071 | | | |
| 247. <i>Ulmus coreana</i> Nakai 참느릅나무 | ○ | ○ | ○ |
| Oh, S.Y. 105; Sep. 18, 1958. Oh, S.Y. s.n. (KNU) | | | |
| 248. <i>Ulmus davidiana</i> Planchon var. <i>japonica</i> Nakai 느릅나무 | ○ | ○ | ○ |
| Oh, S.Y. 129; Sep. 2, 1958. Oh, S.Y. s.n. (KNU); Sep. 18, 1958. Oh, S.Y. s.n. (KNU); | | | |
| 249. <i>Ulmus davidiana</i> for. <i>suberosa</i> Nak. 흑느릅나무 | ○ | ○ | ○ |
| Pak et al. 4103 | | | |
| 250. <i>Zelkova serrata</i> (Thunb.) Makino 느티나무 | ○ | ○ | ○ |
| Jul. 17, 1958. Oh, S.Y. s.n. (KNU); Sep. 19, 1958. Oh, S.Y. s.n. (KNU); | | | |
| Fam. 33. Moraceae 뽕나무과 | | | |
| 251. <i>Broussonetia kazinoki</i> Sieb. 닥나무 | ○ | ○ | ○ |

| | 1997 | 1978 | 1971 |
|---|------|------|------|
| Sep. 2, 1958. Oh, S.Y. s.n. (KNU) | | | |
| 252. <i>Cudrania tricuspidata</i> Bureau 꾸지뽕나무 Jun. 18, 1958. Oh, S.Y. s.n. (KNU); Jul.9, 1958. Oh, S.Y. s.n. (KNU) | ○ | ○ | ○ |
| 253. <i>Morus alba</i> L. 뽕나무 Jul.9, 1958. Oh, S.Y. s.n. (KNU) | ○ | ○ | ○ |
| 254. <i>Morus bombycis</i> Koidz. 산뽕나무 Pak eta. 4066; Pak et al. 4211 | ○ | ○ | ○ |
| 255. <i>Morus bombycis</i> var. <i>caudatifolia</i> Koidz. 꼬리뽕나무 Jul. 9, 1958. Oh, S.Y. s.n. (KNU) | ○ | × | × |
| 256. <i>Morus bombycis</i> for. <i>dissecta</i> Nakai 좁은잎뽕나무 Jun. 18, 1958. Oh, S.Y. s.n. (KNU); Jul. 18, 1958. Oh, S.Y. s.n. (KNU) | ○ | × | × |
| 257. <i>Morus bombycis</i> for. <i>kase</i> Uyeki 가새뽕 Sep.28, 1958. Oh, S.Y. s.n. (KNU) | ○ | ○ | ○ |
| Fam. 34. Urticaceae 쐽기풀과 | | | |
| 258. <i>Achudemia japonica</i> Maxim. 산물통이 Oct. 6, 1958. Oh, S.Y. s.n. (KNU) | ○ | ○ | ○ |
| 259. <i>Boehmeria longispica</i> Steud. 왜모시풀 Sep. 14, 1958. Oh, S.Y. s.n. (KNU) | ○ | × | × |
| 260. <i>Boehmeria nivea</i> (L.) Gaudich. 모시풀 | × | ○ | ○ |
| 261. <i>Boehmeria pannosa</i> Nakai et Satake 왕모시풀 Jul. 17, 1958. Oh, S.Y. s.n. (KNU); Sep. 2, 1958. Oh, S.Y. s.n. (KNU); Sep. 28, 1958. Oh, S.Y. s.n. (KNU) | ○ | ○ | ○ |
| 262. <i>Boehmeria platanifolia</i> Fran. et Sava. 개모시풀 | × | ○ | ○ |
| 263. <i>Boehmeria sieboldiana</i> Blume 긴잎모시풀 | × | ○ | ○ |
| 264. <i>Boehmeria spicata</i> (Thunb.) Thunb. 좁깨잎나무 Sep. 13, 1958. Oh, S.Y. s.n. (KNU); Sep. 14, 1958. Oh, S.Y. s.n. (KNU); Pak et al. 4480 | ○ | ○ | ○ |
| 265. <i>Urtica thunbergiana</i> Sieb. et Zucc. 쐽기풀 Sep. 18, 1958. Oh, S.Y. s.n. (KNU); Pak et al. 4461 | ○ | ○ | ○ |
| Santalales 단향목 | | | |
| Fam. 35. Santalaceae 단향과과 | | | |
| 266. <i>Thesium chinense</i> Turcz. 제비꽃 May 21, 1958. Oh, S.Y. s.n. (KNU); Sep. 18, 1958. Oh, S.Y. s.n. (KNU); Pak et al. 4117; Pak et al. 4348 | ○ | ○ | ○ |
| Fam. 36. Cannabinaceae 삼과 | | | |
| 267. <i>Humulus japonica</i> Sieb. et Zucc. 환삼덩굴 | × | ○ | ○ |

| | | 1997 | 1978 | 1971 |
|---|--------|------|------|------|
| Fam. 37. Loranthaceae 겨우살이科 | | | | |
| 268. <i>Viscum album</i> var. <i>coloratum</i> (Kom.) Ohwi | 겨우살이 | × | ○ | × |
| Aristolochiale 쥐방울덩굴목 | | | | |
| Fam. 38. Aristolochiaceae 쥐방울덩굴科 | | | | |
| 269. <i>Aristolochia contorta</i> Bunge | 쥐방울 | ○ | ○ | ○ |
| Sep. 2, 1958. Oh, S.Y. s.n. (KNU) | | | | |
| 270. <i>Asiasarum patens</i> Yamaki | 금오족도리 | ○ | × | × |
| Pak et al 3998; Pak et al. 4072; Pak et al. 4304 | | | | |
| 271. <i>Asiasarum sieboldii</i> Miq. | 족도리풀 | ○ | ○ | ○ |
| Pak et al. 4263 | | | | |
| Polygonales 마디풀목 | | | | |
| Fam. 39. Polygonaceae 마디풀科 | | | | |
| 272. <i>Bilderdykia dentato-alata</i> Nakai | 큰닭의덩굴 | ○ | ○ | ○ |
| Sep. 28, 1958. Oh, S.Y. s.n. (KNU) | | | | |
| 273. <i>Bistorta manshuriensis</i> Kom. | 범꼬리 | ○ | ○ | ○ |
| Pak et al. 4314; Pak et al. 4315; Pak et al. 4427 | | | | |
| 274. <i>Bistorta vulgaris</i> Hill var. <i>yesoensis</i> Nakai | 큰범꼬리 | × | ○ | ○ |
| 275. <i>Persicaria cochinchinensis</i> Kitagawa | 털여뀌 | ○ | × | ○ |
| May 21, 1958. Oh, S.Y. s.n. (KNU) | | | | |
| 276. <i>Persicaria filiforme</i> Nakai | 이삭여뀌 | ○ | ○ | × |
| Pak et al. 4494 | | | | |
| 277. <i>Persicaria nodosa</i> Opiz. | 큰개여뀌 | ○ | × | × |
| Pak et al. 4460 | | | | |
| 278. <i>Persicaria perfoliata</i> H.Gross | 며느리배꼽 | ○ | ○ | ○ |
| Sep. 2, 1958. Oh, S.Y. s.n. (KNU) | | | | |
| 279. <i>Persicaria posumbu</i> var. <i>laxiflora</i> (Meisn.) Hara | 장대여뀌 | ○ | ○ | ○ |
| Pak et al. 4455; Pak et al. 4459 | | | | |
| 280. <i>Polygonum aviculare</i> L. | 마디풀 | ○ | ○ | ○ |
| Pak et al. 4498 | | | | |
| 281. <i>Polygonum nepalense</i> Meissner | 산여뀌 | × | ○ | ○ |
| 282. <i>Polygonum lapathifolium</i> L. | 흰여뀌 | × | ○ | ○ |
| 283. <i>Polygonum senticosum</i> (Meisn.) Fr. et Sav. | 며느리밑씻개 | × | ○ | × |
| 284. <i>Polygonum nedosum</i> Persoon | 명아자여뀌 | × | ○ | ○ |
| 285. <i>Polygonum sieboldii</i> meisn. var. <i>sieboldii</i> Meissner | 미꾸리뉘시 | × | ○ | ○ |
| 286. <i>Polygonum viscoferum</i> Makino | 끈끈이여뀌 | × | ○ | ○ |
| 287. <i>Polygonum viscoferum</i> Makino var. <i>robustum</i> Makino | 큰끈끈이여뀌 | × | ○ | ○ |
| 288. <i>Persicaria thunbergii</i> H.Gross | 고마리 | ○ | × | ○ |

| | | 1997 | 1978 | 1971 |
|---|-------|------|------|------|
| Pak et al. 4463 | | | | |
| 289. <i>Rumex acetosa</i> L. | 수영 | ○ | ○ | ○ |
| May 6, 1958. Oh, S.Y. s.n. (KNU); Pak et al. 4280 | | | | |
| 290. <i>Rumex crispus</i> L. | 소리쟁이 | ○ | ○ | ○ |
| Sep. 19, 1958. Oh, S.Y. s.n. (KNU) | | | | |
| 291. <i>Rumex japonicus</i> Houttuyn | 참소리쟁이 | × | ○ | ○ |
| 292. <i>Rumex nipponicus</i> Fr. et Sav. | 좁소루쟁이 | ○ | × | × |
| Pak et al. 4541 | | | | |
| Centrospermales 중심자목 | | | | |
| Fam. 40. Chenopodiaceae 명아주科 | | | | |
| 293. <i>Chenopodium acuminatum</i> Will. | 버들명아주 | × | ○ | ○ |
| 294. <i>Chenopodium acuminatum</i> var. <i>ovatum</i> Fen. | 애기명아주 | × | × | ○ |
| 295. <i>Chenopodium ficifolium</i> Smith | 좁명아주 | ○ | × | × |
| Pak et al. 4509 | | | | |
| 296. <i>Chenopodium album</i> var. <i>centrorubrum</i> Makino | 명아주 | × | ○ | ○ |
| 297. <i>Chenopodium glaucum</i> L. | 취명아주 | ○ | × | × |
| Pak et al. 4510 | | | | |
| 298. <i>Chenopodium koraiens</i> Nakai | 참명아주 | × | ○ | × |
| Fam. 41. Amaranthaceae 비름科 | | | | |
| 299. <i>Achyranthes japonica</i> (Miq.) Nakai | 쇠무릎 | ○ | ○ | ○ |
| Sep. 2, 1958. Oh, S.Y. s.n. (KNU) | | | | |
| 300. <i>Amaranthus lividus</i> L. | 개비름 | ○ | ○ | ○ |
| Pak et al. 4518 | | | | |
| 301. <i>Amaranthus mangostanus</i> L. | 비름 | × | ○ | ○ |
| 302. <i>Amaranthus retroflexus</i> L. | 털비름 | ○ | ○ | ○ |
| Sep. 2, 1958. Oh, S.Y. s.n. (KNU) | | | | |
| 303. <i>Celosia argentea</i> L. | 개팬드라미 | ○ | ○ | ○ |
| Sep. 16, 1958. Oh, S.Y. s.n. (KNU) | | | | |
| 304. <i>Celosia cristata</i> L. | 팬드라미 | × | × | ○ |
| Fam. 42. Phytolaccaceae 자리공科 | | | | |
| 305. <i>Phytolacca esculenta</i> V. Houtte | 자리공 | ○ | ○ | ○ |
| Oh, S.Y. 272 (KNU) | | | | |
| Fam. 43. Portulacaceae 쇠비름科 | | | | |
| 306. <i>Portulaca oleracea</i> L. | 쇠비름 | × | ○ | ○ |

| | | 1997 | 1978 | 1971 |
|--|--------|------|------|------|
| Fam. 44. Caryophyllaceae 식죽과 | | | | |
| 307. <i>Agrostemma githago</i> L. | 선용초 | ○ | × | ○ |
| May 9, 1958. Oh, S.Y. s.n. (KNU) | | | | |
| 308. <i>Arenaria serpyllifolia</i> L. | 벼룩이자리 | ○ | × | × |
| Pak et al. 4087 | | | | |
| 309. <i>Cerastium holosteoides</i> var. <i>hallaasanensis</i> Mizushima | 점나도나물 | ○ | ○ | ○ |
| Pak et al. 4099; Pak et al. 4242; Pak et al. 4281 | | | | |
| 310. <i>Cucubalus baccifer</i> L. var. <i>japonicus</i> Miq. | 덩굴별꽃 | ○ | × | × |
| Sep. 2, 1958. Oh, S.Y. s.n. (KNU) | | | | |
| 311. <i>Dianthus sinensis</i> L. | 패랭이꽃 | ○ | ○ | ○ |
| Jun. 18, 1958. Oh, S.Y. s.n. (KNU); Pak et al. 4349; Pak et al. 4478 | | | | |
| 312. <i>Dianthus superbus</i> L. var. <i>longicalycinus</i> (Max.) Will. | 슬패랭이꽃 | × | ○ | ○ |
| 313. <i>Lychnis fulgens</i> Fisch. | 털동자꽃 | ○ | ○ | ○ |
| Sep. 28, 1958. Oh, S.Y. s.n. (KNU) | | | | |
| 314. <i>Melandryum firmum</i> (Sieb. et Zucc.) Rohrbach | 장구채 | ○ | ○ | ○ |
| Oct. 20, 1958. Oh, S.Y. s.n. (KNU); Pak et al. 4384; Pak et al. 4386 | | | | |
| 315. <i>Melandryum seoulensis</i> Nakai | 가는장구채 | ○ | × | × |
| Pak et al. 4357 | | | | |
| 316. <i>Melandryum oldhamianum</i> Rohrbach for. <i>roseum</i> Nakai | 갯장구채 | × | ○ | ○ |
| 317. <i>Pseudostellaria davidii</i> (Fr.) Pax | 덩굴개별꽃 | ○ | × | × |
| Pak et al. 4077; Pak et al. 4298 | | | | |
| 318. <i>Pseudostellaria heterophylla</i> Pax | 개별꽃 | ○ | × | × |
| Pak et al. 4026; Pak et al. 4059 | | | | |
| 319. <i>Pseudostellaria palibiniana</i> (Takeda) Ohwi | 큰개별꽃 | ○ | × | × |
| Pak et al. 4007; Pak et al. 4025; Pak et al. 4049; Pak et al. 4112 | | | | |
| 320. <i>Stellaria alsine</i> var. <i>undulata</i> (Thunb.) Ohwi | 벼룩나물 | ○ | × | × |
| May 16, 1958. Oh, S.Y. s.n. (KNU) | | | | |
| 321. <i>Stellaria aquatica</i> (L.) Scopoli | 쇠별꽃 | ○ | ○ | ○ |
| May 21, 1958. Oh, S.Y. s.n. (KNU); Pak et al. 4103 | | | | |
| 322. <i>Stellaria media</i> (L.) Cyrilus | 별꽃 | ○ | × | × |
| Pak et al. 4039 | | | | |
| Ranales 미나리아재비목 | | | | |
| Fam. 45. Ranunculaceae 미나리아재비과 | | | | |
| 323. <i>Aconitum austro-koraiense</i> Koidz. | 세뿔투구꽃 | ○ | × | × |
| Oct. 6, 1958. Oh, S.Y. s.n. (KNU); Pak et al. 4540 | | | | |
| 324. <i>Aconitum ciliare</i> DC. | 늦저가락나물 | × | ○ | ○ |
| 325. <i>Aconitum longecassidatum</i> Nakai | 흰진범 | ○ | × | × |
| Pak et al. 4412 | | | | |

| | | 1997 | 1978 | 1971 |
|---|--------|------|------|------|
| 326. <i>Aconitum jaluense</i> Korn. Sep. 13, 1958. Oh, S.Y. s.n. (KNU); Oct. 6, 1958. Oh, S.Y. s.n. (KNU); Oct. 10, 1958. Oh, S.Y. s.n. (KNU); Oh, S.Y. 201 (KNU); Pak et al. 4413 | 투구꽃 | ○ | ○ | ○ |
| 327. <i>Aconitum pseudo-laeve</i> var. <i>erectum</i> Nakai Sep. 13, 1958. Oh, S.Y. s.n. (KNU) | 진범 | ○ | ○ | ○ |
| 328. <i>Aconitum triphyllum</i> Nakai Sep. 2, 1958. Oh, S.Y. s.n. (KNU) | 세잎들찌기 | ○ | ○ | ○ |
| 329. <i>Actaea asiatica</i> Hara Pak et al. 4226; Pak et al. 4302 | 노루삼 | ○ | × | × |
| 330. <i>Anemone raddeana</i> Regel. Pak et al. 4009 | 평의바람꽃 | ○ | × | × |
| 331. <i>Clematis apiifolia</i> DC. Jul. 17, 1958. Oh, S.Y. s.n. (KNU); Sep. 2, 1958. Oh, S.Y. s.n. (KNU); Sep. 13, 1958. Oh, S.Y. s.n. (KNU); Sep. 15, 1958. Oh, S.Y. s.n. (KNU) | 사위질빵 | ○ | ○ | ○ |
| 332. <i>Clematis brachyura</i> Max. Jun. 18, 1958. Oh, S.Y. s.n. (KNU) | 외대으아리 | ○ | ○ | ○ |
| 333. <i>Clematis mandshurica</i> Max. | 으아리 | × | ○ | ○ |
| 334. <i>Clematis patens</i> Morren et Decne. May 9, 1958. Oh, S.Y. s.n. (KNU); Pak et al. 4292 | 큰꽃으아리 | ○ | ○ | ○ |
| 335. <i>Clematis trichotoma</i> Nakai Pak et al. 4228 | 할미밀망 | ○ | × | × |
| 336. <i>Hepatica asiatica</i> Nakai Sep. 28, 1958. Oh, S.Y. s.n. (KNU); Pak et al. 4006 | 노루귀 | ○ | ○ | ○ |
| 337. <i>Pulsatilla koreana</i> (Yabe) Nakai et Mori May 9, 1958. Oh, S.Y. s.n. (KNU); Pak et al. 4101 | 할미꽃 | ○ | ○ | ○ |
| 338. <i>Ranunculus chinensis</i> Bunge May 28, 1958. Oh, S.Y. s.n. (KNU); Pak et al. 4306 | 젓가락나물 | ○ | ○ | ○ |
| 339. <i>Ranunculus japonicus</i> Thunb. Apr. 26, 1958. Oh, S.Y. s.n. (KNU); Pak et al. 4223; Pak et al. 4244; Pak et al. 4290 | 미나리아재비 | ○ | ○ | ○ |
| 340. <i>Thalictrum actaeifolium</i> Sieb. et Zucc. Oh, S.Y. 210 (KNU); Oh, S.Y. 216 (KNU); Pak et al. 4457 | 은평의다리 | ○ | ○ | ○ |
| 341. <i>Thalictrum aquilegifolium</i> L. Pak et al. 4337; Pak et al. 4398 | 평의다리 | ○ | ○ | ○ |
| 342. <i>Thalictrum filamentosum</i> Maxim. Sep. 2, 1958. Oh, S.Y. s.n. (KNU) | 산평의다리 | ○ | ○ | ○ |
| 343. <i>Thalictrum minus</i> var. <i>hypoleucum</i> (Sieb. et Zucc.) Miq. Oh, S.Y. 212 (KNU); Oh, S.Y. 217 (KNU) | 좁평의다리 | ○ | ○ | ○ |
| 344. <i>Thalictrum simplex</i> L. Sep. 28, 1958. Oh, S.Y. s.n. (KNU) | 긴잎평의다리 | ○ | × | ○ |

| | | 1997 | 1978 | 1971 |
|--|---------|------|------|------|
| 345. <i>Thalictrum thunbergii</i> var. <i>majus</i> Nakai Oh, S.Y. 215 (KNU) | 큰평의다리 | ○ | × | ○ |
| 346. <i>Thalictrum uchiyamai</i> Nakai Oh, S.Y. 209 (KNU) | 자주평의다리 | ○ | ○ | ○ |
| Fam. 46. Lardizabalaceae 으름덩굴과 | | | | |
| 347. <i>Akebia quinata</i> (Thunb.) Decne. Pak et al. 4063 | 으름덩굴 | ○ | ○ | ○ |
| 348. <i>Akebia quinata</i> (Thunb.) Decne. var. <i>polyphylla</i> Nakai | 여덟잎으름 | × | ○ | ○ |
| Fam. 47. Menispermaceae 방기과 | | | | |
| 349. <i>Cocculus trilobus</i> DC. Oct. 14, 1959. Oh, S.Y. s.n. (KNU); Pak et al. 4356 | 댕댕이덩굴 | ○ | ○ | ○ |
| 350. <i>Menispermum dahuricum</i> DC. | 새모래덩굴 | × | ○ | ○ |
| Fam. 48. Magnoliaceae 목련과 | | | | |
| 351. <i>Magnolia sieboldii</i> K.Koch Sep. 14, 1958. Oh, S.Y. s.n. (KNU); Sep. 18, 1958. Oh, S.Y. s.n. (KNU) | 함박꽃나무 | ○ | ○ | ○ |
| 352. <i>Schisandra chinensis</i> Baill. Oh, S. Y. 234 (KNU); Pak et al. 4085; Pak et al. 4257; Pak et al. 4380; Pak et al. 4468 | 오미자 | ○ | ○ | ○ |
| 353. <i>Schisandra chinensis</i> var. <i>glabra</i> Nak. Sep. 19, 1958. Oh, S.Y. s.n. (KNU) | 개오미자 | ○ | ○ | ○ |
| Fam. 49. Lauraceae 녹나무과 | | | | |
| 354. <i>Lindera erythrocarpa</i> Maxim. Jun. 4, 1958. Oh, S.Y. s.n. (KNU); Pak et al. 4109; Pak et al. 4419 | 비목나무 | ○ | ○ | ○ |
| 355. <i>Lindera glauca</i> (Sieb. et Zucc.) Bl. Sep. 15, 1958. Oh, S.Y. s.n. (KNU); Pak et al. 4115 | 감태나무 | ○ | ○ | ○ |
| 356. <i>Lindera obtusiloba</i> Bl. Pak et al. 3991; Pak et al. 3993; Pak et al. 4430 | 생강나무 | ○ | ○ | ○ |
| 357. <i>Lindera obtusiloba</i> for. <i>villosum</i> Nakai | 털생강나무 | ○ | × | × |
| 358. <i>Lindera obtusiloba</i> Blume for. <i>ovata</i> T. Lee | 등근잎생강나무 | × | ○ | ○ |
| Papaverales 양귀비목 | | | | |
| Fam. 50. Papaveraceae 양귀비과 | | | | |
| 359. <i>Chelidonium majus</i> var. <i>asiaticum</i> (Hara) Ohwi Pak et al. 4205; Pak et al. 4267 | 애기똥풀 | ○ | ○ | ○ |
| 360. <i>Corydalis ochotensis</i> Turcz. Pak et al. 4495 | 눈피불주머니 | ○ | ○ | ○ |

| | | 1997 | 1978 | 1971 |
|--|---------|------|------|------|
| 361. <i>Corydalis pallida</i> (Thunb.) Persoon Pak et al. 4099 | 괴불주머니 | ○ | × | × |
| 362. <i>Corydalis heterocarpa</i> var. <i>japonica</i> Ohwi | 갯괴불주머니 | × | ○ | ○ |
| 363. <i>Corydalis wilfordii</i> Regel | 염주괴불주머니 | × | ○ | ○ |
| 364. <i>Corydalis speciosa</i> Maxim. Pak et al. 4005; Pak et al. 4054; Pak et al. 4275 | 산괴불주머니 | ○ | × | × |
| 365. <i>Corydalis ternata</i> Nakai Apr. 26, 1958. Oh, S.Y. s.n. (KNU) | 들현호색 | ○ | × | × |
| 366. <i>Dicentra spectabilis</i> (L.) Lem. | 금낭화 | × | ○ | ○ |
| Fam. 51. Cruciferae 십자화과 | | | | |
| 367. <i>Arabis glabra</i> (L.) Bernh. Pak et al. 4097; Pak et al. 4241 | 장때나물 | ○ | ○ | ○ |
| 368. <i>Berteloella Maximowiczii</i> (Pal.) O. E. Schul. | 장대냉이 | × | ○ | ○ |
| 369. <i>Capsella bursa-pastoris</i> (L.) Medik. Pak et al. 3998; Pak et al. 4050; Pak et al. 4051; Pak et al. 4057 | 냉이 | ○ | ○ | ○ |
| 370. <i>Cardamine flexuosa</i> var. <i>fallax</i> O.E. Schulz Apr. 26, 1958. Oh, S.Y. s.n. (KNU) | 좁쌀냉이 | ○ | ○ | ○ |
| 371. <i>Cardamine leucantha</i> (Tausch) O.E.Schulz May 9, 1958. Oh, S.Y. s.n. (KNU); Oh, S.Y. 262; Pak et al. 4225 | 미나리냉이 | ○ | ○ | ○ |
| 372. <i>Dontostemon dentatus</i> (Bunge) Ledeb. Jul. 9, 1958. Oh, S.Y. s.n. (KNU) | 꽃장대 | ○ | ○ | ○ |
| 373. <i>Draba nemorosa</i> var. <i>hebecarpa</i> Lindl. Pak et al. 4032 | 꽃다지 | ○ | ○ | ○ |
| 374. <i>Lepidium apetalum</i> Willd. | 다닥냉이 | × | ○ | ○ |
| 375. <i>Rorippa cantoniensis</i> Ohwi Pak et al. 4497 | 좁개갯냉이 | ○ | ○ | × |
| 376. <i>Rorippa indica</i> (Pers.) Hara Pak et al. 4291 | 개갯냉이 | ○ | ○ | ○ |
| 377. <i>Thlaspi arvense</i> L. Pak et al. 4002 | 말냉이 | ○ | × | × |
| Rosales 장미목 | | | | |
| Fam. 52. Crassulaceae 돌나물과 | | | | |
| 378. <i>Orostachys malacophyllas</i> Fisch. | 등근바위솔 | × | ○ | ○ |
| 379. <i>Orostachys japonica</i> A. Berger. | 바위솔 | × | ○ | ○ |
| 380. <i>Sedum aizoon</i> var. <i>heterodontum</i> Nakai Jun. 25, 1958. Oh, S.Y. s.n. (KNU) | 큰기린초 | ○ | ○ | ○ |
| 381. <i>Sedum bulbiferum</i> Makino | 말뚝비름 | ○ | ○ | ○ |

| | | 1997 | 1978 | 1971 |
|--|---------|------|------|------|
| May 28, 1958. Oh, S.Y. s.n. (KNU) | | | | |
| 382. <i>Sedum erythrostictum</i> Miq. | 평의비름 | ○ | × | × |
| Pak et al. 4425; Pak et al. 4511 | | | | |
| 383. <i>Sedum kamschaticum</i> Fisch. | 기린초 | ○ | × | × |
| Pak et al. 4282; Pak et al. 4324; Pak et al. 4367; Pak et al. 4369 | | | | |
| 384. <i>Sedum polystrichoides</i> Hensl. | 바위채송화 | ○ | ○ | ○ |
| Pak et al. 4329 | | | | |
| 385. <i>Sedum sarmentosum</i> Bunge | 돌나물 | ○ | ○ | ○ |
| Pak et al. 4368 | | | | |
| 386. <i>Sedum telephium</i> L. var. <i>purpureum</i> L. | 자주평의비름 | × | ○ | ○ |
| 387. <i>Sedum viviparum</i> Max. | 새끼평의비름 | × | ○ | ○ |
| Fam. 53. Saxifragaceae 범의귀과 | | | | |
| 388. <i>Astilbe chinensis</i> (Max.) Fr. | 큰노루오줌 | × | ○ | ○ |
| 389. <i>Astilbe chinensis</i> var. <i>davidii</i> Fr. | 노루오줌 | ○ | ○ | ○ |
| Jun. 12, 1958. Oh, S.Y. s.n. (KNU); Pak et al. 4361 | | | | |
| 390. <i>Chrysosplenium barbatum</i> Nakai | 흰털팽이눈 | ○ | ○ | ○ |
| Pak et al. 4237 | | | | |
| 391. <i>Chrysosplenium grayanum</i> Max. | 팽이눈 | × | ○ | ○ |
| 392. <i>Deutzia coreana</i> Lev. et Van. | 매화말발도리 | ○ | × | × |
| Pak et al. 4056; Pak et al. 4213 | | | | |
| 393. <i>Deutzia coreana</i> var. <i>triradiata</i> Hatusima | 지리말발도리 | ○ | ○ | ○ |
| Apr. 26, 1958. Oh, S.Y. s.n. (KNU); May 9, 1958. Oh, S.Y. s.n. (KNU); May 21, 1958. Oh, S.Y. s.n. (KNU) | | | | |
| 394. <i>Deutzia glabrata</i> Korn. | 물참대 | ○ | × | × |
| Pak et al. 4221; Pak et al. 4487 | | | | |
| 395. <i>Deutzia parviflora</i> Bunge | 말발도리나무 | ○ | × | × |
| Pak et al. 4084 | | | | |
| 396. <i>Hydrangea serrata</i> for. <i>acuminata</i> (S.et Z.) Wills. | 산수국 | ○ | ○ | ○ |
| Jul. 17, 1958. Oh, S.Y. s.n. (KNU) | | | | |
| 397. <i>Parnassia palustris</i> L. | 물매화풀 | ○ | ○ | ○ |
| Sep. 13, 1958. Oh, S.Y. s.n. (KNU); Pak et al. 4410 | | | | |
| 398. <i>Philadelphus tenuifolius</i> Rupr. et Max. | 얇은잎고광나무 | ○ | ○ | ○ |
| May 16, 1958. Oh, S.Y. s.n. (KNU); Oh, S.Y. 110 (KNU) | | | | |
| Fam. 54. Rosaceae 장미과 | | | | |
| 399. <i>Agrimonia coreana</i> Nakai | 산짚신나물 | ○ | × | × |
| Jul. 17, 1958. Oh, S.Y. s.n. (KNU) | | | | |
| 400. <i>Agrimonia pilosa</i> Ledeb. | 짚신나물 | ○ | ○ | ○ |
| Jul. 9, 1958. Oh, S.Y. s.n. (KNU); Sep. 28, 1958. Oh, S.Y. s.n. (KNU) | | | | |

| | | 1997 | 1978 | 1971 |
|---|---------|------|------|------|
| 401. <i>Aruncus dioicus</i> var. <i>kantschaticus</i> Hara Pak et al. 4272 | 눈개승마 | ○ | × | × |
| 402. <i>Crataegus pinnatifida</i> Bunge May 16, 1958. Oh, S.Y. s.n. (KNU); Jun. 25, 1958. Oh, S.Y. s.n. (KNU) | 산사나무 | ○ | ○ | ○ |
| 403. <i>Chaenomeles sinensis</i> Koehne Sep. 16, 1958. Oh, S.Y. s.n. (KNU) | 모과나무(재) | ○ | ○ | ○ |
| 404. <i>Duchesnea indica</i> (Andr.) Focke Pak et al. 4218 | 뱀딸기 | ○ | ○ | ○ |
| 405. <i>Exochorda serratifolia</i> Moore Apr. 18, 1958. Oh, S.Y. s.n. (KNU) | 가침박달 | ○ | ○ | ○ |
| 406. <i>Exochorda serratifolia</i> Moore var. <i>oligantha</i> N. Jun. 18, 1958. Oh, S.Y. s.n. (KNU); Oct. 14, 1958. Oh, S.Y. s.n. (KNU) | 털가침박달 | ○ | × | × |
| 407. <i>Fragaria yezoensis</i> Hara | 땃딸기 | × | ○ | ○ |
| 408. <i>Fragaria nipponica</i> Makino | 흰땃딸기 | × | × | ○ |
| 409. <i>Geum aleppicum</i> Jacquin Jun. 25, 1958. Oh, S.Y. s.n. (KNU); Pak et al. 4364 | 큰뱀무 | ○ | ○ | ○ |
| 410. <i>Geum japonicum</i> Thunb. Jul. 17, 1958. Oh, S.Y. s.n. (KNU) | 뱀무 | ○ | × | × |
| 411. <i>Kerria japonica</i> (Thunb.) DC. for. <i>plena</i> Schneid | 죽단화 | × | ○ | ○ |
| 412. <i>Malus baccta</i> Borkh. Sep. 18, 1958. Oh, S.Y. s.n. (KNU); Pak et al. 4083; Pak et al. 4404 | 야광나무 | ○ | ○ | ○ |
| 413. <i>Malus baccta</i> var. <i>mandshurica</i> (Maxim.) C.K.Schneid. May 9, 1958. Oh, S.Y. s.n. (KNU) | 털야광나무 | ○ | ○ | ○ |
| 414. <i>Malus sieboldii</i> (Regel) Rehder | 아그배나무 | × | ○ | × |
| 415. <i>Potentilla chinensis</i> Ser. Jul. 17, 1958. Oh, S.Y. s.n. (KNU) | 딱지꽃 | ○ | ○ | × |
| 416. <i>Potentilla dickinsii</i> Fr. et Sav. Pak et al. 4358 | 돌양지꽃 | ○ | ○ | ○ |
| 417. <i>Potentilla discolor</i> Bunge May 9, 1958. Oh, S.Y. s.n. (KNU); Jun. 25, 1958. Oh, S.Y. s.n. (KNU) | 숨양지꽃 | ○ | ○ | ○ |
| 418. <i>Potentilla fragarioides</i> L. Jun. 25, 1958. Oh, S.Y. s.n. (KNU) | 큰소시랑개비 | ○ | × | ○ |
| 419. <i>Potentilla fragarioides</i> var. <i>major</i> Maxim. Apr. 18, 1959. Oh, S.Y. s.n. (KNU); Pak et al. 4000 | 양지꽃 | ○ | ○ | ○ |
| 420. <i>Potentilla freyniana</i> Bornm. | 세잎양지꽃 | × | ○ | ○ |
| 421. <i>Prunus armeniaca</i> var. <i>ansu</i> Maxim. Oct. 21, 1958. Oh, S.Y. s.n. (KNU) | 살구나무(재) | ○ | ○ | ○ |
| 422. <i>Prunus glandulosa</i> var. <i>albi-plena</i> Koehne Oct. 20, 1958. Oh, S.Y. s.n. (KNU) | 백매 | ○ | ○ | ○ |

| | | 1997 | 1978 | 1971 |
|---|----------|------|------|------|
| 423. <i>Prunus leveilleana</i> Koehne Sep. 18, 1958. Oh, S.Y. s.n. (KNU) | 개벚나무 | ○ | ○ | ○ |
| 424. <i>Prunus nakaii</i> Lévl. var. <i>typica</i> Nakai | 산앵도나무 | × | ○ | ○ |
| 425. <i>Prunus pendula</i> for. <i>ascendens</i> (Mak.) Ohwi May 28, 1958. Oh, S.Y. s.n. (KNU); Oh, S.Y. 115 (KNU); Pak et al. 4102; Pak et al. 4229; Pak et al. 4311; Pak et al. 4312 | 올벚나무 | ○ | ○ | ○ |
| 426. <i>Prunus persica</i> (L.) Batsch Sep. 14, 1958. Oh, S.Y. s.n. (KNU); Sep. 15, 1958. Oh, S.Y. s.n. (KNU); Pak et al. 3999; Pak et al. 4086; Pak et al. 4111 | 복숭아나무(재) | ○ | ○ | ○ |
| 427. <i>Prunus sargentii</i> Rehder Pak et al. 4043; Pak et al. 4204 | 산벚나무 | ○ | × | × |
| 428. <i>Prunus serrulata</i> var. <i>sontagiae</i> Nakai Pak et al. 432 | 꽃벚나무 | ○ | × | × |
| 429. <i>Prunus serrulata</i> var. <i>spontanea</i> (Maxim.) Wils. Sep. 15, 1958. Oh, S.Y. s.n. (KNU) | 벚나무 | ○ | ○ | × |
| 430. <i>Pyrus pyrifolia</i> (Burm. fil.) Nakai Pak et al. 4321; Pak et al. 4406 | 들배나무 | ○ | ○ | ○ |
| 431. <i>Pyrus ussuriensis</i> Maxim. Sep. 14, 1958. Oh, S.Y. s.n. (KNU) | 산들배나무 | ○ | ○ | ○ |
| 432. <i>Rosa maximowicziana</i> Regel | 용가시나무 | × | ○ | ○ |
| 433. <i>Rosa maximowicziana</i> var. <i>pilosa</i> Nakai Pak et al. 4308 | 털용가시나무 | ○ | × | × |
| 434. <i>Rosa multiflora</i> Thunb. | 질레나무 | × | ○ | ○ |
| 435. <i>Rosa wichuriana</i> Crepin Jul. 9, 1958. Oh, S.Y. s.n. (KNU) | 들가시나무 | ○ | ○ | ○ |
| 436. <i>Rubus coreanus</i> Miq. Jun. 4, 1958. Oh, S.Y. s.n. (KNU) | 북분자딸기 | ○ | ○ | ○ |
| 437. <i>Rubus coreanus</i> for. <i>concolor</i> T. Lee Jun. 4, 1958. Oh, S.Y. s.n. (KNU) | 청북분자딸기 | ○ | ○ | ○ |
| 438. <i>Rubus crataegifolius</i> Bunge May 15, 1958. Oh, S.Y. s.n. (KNU); Pak et al. 4068; Pak et al. 4240 | 산딸기나무 | ○ | ○ | ○ |
| 439. <i>Rubus oldhami</i> Miq. May 9, 1958. Oh, S.Y. s.n. (KNU); Pak et al. 4024 | 덩굴딸기 | ○ | ○ | ○ |
| 440. <i>Rubus parvifolius</i> L. May 21, 1958. Oh, S.Y. s.n. (KNU) | 멍석딸기 | ○ | ○ | ○ |
| 441. <i>Rubus phoenicolasius</i> Maxim. Pak et al. 4328 | 붉은가시딸기 | ○ | ○ | ○ |
| 442. <i>Sanguisorba officinalis</i> L. Sep. 16, 1958. Oh, S.Y. s.n. (KNU); Pak et al. 4438 | 오이풀 | ○ | ○ | ○ |

| | | 1997 | 1978 | 1971 |
|--|----------|------|------|------|
| 443. <i>Sanguisorba longifolia</i> Bertol. | 긴오이풀 | × | ○ | ○ |
| 444. <i>Sorbus alnifolia</i> (Sieb. et Zucc.) C. Koch Pak et al. 4209 | 팔배나무 | ○ | ○ | × |
| 445. <i>Sorbus alnifolia</i> var. <i>hirtella</i> T. Lee Oh, S.Y. 125 (KNU) | 털팔배나무 | ○ | ○ | ○ |
| 446. <i>Sorbus alnifolia</i> var. <i>lobulata</i> (Koidz.) Rehder Oh, S.Y. 111 (KNU); Sep. 14, 1958. Oh, S.Y. s.n. (KNU) | 별배나무 | ○ | ○ | ○ |
| 447. <i>Sorbus commixta</i> Hedlund Sep. 2, 1958. Oh, S.Y. s.n. (KNU) | 마가목 | ○ | ○ | ○ |
| 448. <i>Spiraea chinensis</i> Max. | 당조팝나무 | × | ○ | ○ |
| 449. <i>Spiraea prunifolia</i> for. <i>simpliciflora</i> Nakai Apr. 26, 1958. Oh, S.Y. s.n. (KNU); Oh, S.Y. 128; Pak et al. 3988; Pak et al. 4029 | 조팝나무 | ○ | ○ | ○ |
| 450. <i>Stephanandra incisa</i> (Thunb.) Zabel Jun. 12, 1958. Oh, S.Y. s.n. (KNU); Pak et al. 4303 | 국수나무 | ○ | ○ | ○ |
| Fam. 55. Leguminosae 콩과 | | | | |
| 451. <i>Aeschynomene indica</i> L. | 자귀풀 | × | ○ | ○ |
| 452. <i>Albizia julibrissin</i> Durazz. Jun. 4, 1958. Oh, S.Y. s.n. (KNU); Pak et al. 4355 | 자귀나무 | ○ | ○ | ○ |
| 453. <i>Amphicarpaea edgeworthii</i> Benth. var. <i>trisperma</i> Ohwi Pak et al. 4507 | 새콩 | ○ | ○ | ○ |
| 454. <i>Cassia mimosoides</i> var. <i>nomame</i> Makino Sep. 15, 1958. Oh, S.Y. s.n. (KNU) | 차풀 | ○ | ○ | ○ |
| 455. <i>Caragana chamlagu</i> Lam. | 골담초 | × | ○ | ○ |
| 456. <i>Cratalaria sessiliflora</i> L. Sep. 15, 1958. Oh, S.Y. s.n. (KNU) | 활나물 | ○ | ○ | ○ |
| 457. <i>Desmodium oldhami</i> Oliver Sep. 14, 1958. Oh, S.Y. s.n. (KNU); Pak et al. 4496 | 큰도둑놈의갈고리 | ○ | ○ | ○ |
| 458. <i>Desmodium oxyphyllum</i> DC. Pak et al. 4416 | 도둑놈의갈고리 | ○ | ○ | ○ |
| 459. <i>Desmodium racemosum</i> var. <i>villosum</i> Ohwi Sep. 14, 1958. Oh, S.Y. s.n. (KNU) | 털도둑놈의갈고리 | ○ | ○ | ○ |
| 460. <i>Glycine soja</i> Sieb. et Zucc. Sep. 2, 1958. Oh, S.Y. s.n. (KNU) | 돌콩 | ○ | ○ | ○ |
| 461. <i>Gueldenstaedtia paniciflora</i> Fisch. Apr. 26, 1958. Oh, S.Y. s.n. (KNU) | 애기자운 | ○ | ○ | ○ |
| 462. <i>Indigofera kirilowii</i> Maxim. Jun. 4, 1958. Oh, S.Y. s.n. (KNU); Jun. 18, 1958. Oh, S.Y. s.n. (KNU); Pak et al. 4234; Pak et al. 4271; Pak et al. 4299 | 땅비싸리 | ○ | ○ | ○ |

| | | 1997 | 1978 | 1971 |
|---|---------|------|------|------|
| 463. <i>Kummerowia striata</i> (Thunb.) Schindler Sep. 14, 1958. Oh, S.Y. s.n. (KNU) | 매듭풀 | ○ | ○ | ○ |
| 464. <i>Lathyrus davidii</i> Han. | 활랑나물 | × | ○ | ○ |
| 465. <i>Lespedeza cuneata</i> (Du Montd Cours.) G.Don Sep. 2, 1958. Oh, S.Y. s.n. (KNU); Pak. et al. 4470 | 비수리 | ○ | ○ | ○ |
| 466. <i>Lespedeza davurica</i> (Lax.) Sch. | 호비수리 | × | ○ | ○ |
| 467. <i>Lespedeza crytobotrya</i> Miq. | 참싸리 | × | ○ | ○ |
| 468. <i>Lespedeza thunbergii</i> var. <i>intermedia</i> for. <i>alba</i> T. Lee Jun. 12, 1958. Oh, S.Y. s.n. (KNU) | 부채싸리 | ○ | × | × |
| 469. <i>Lespedeza juncea</i> var. <i>inschanica</i> Max. Sep. 16, 1958. Oh, S.Y. s.n. (KNU) | 땅비수리 | ○ | × | × |
| 470. <i>Lespedeza maximowiczii</i> C.K.Schneid. Jun. 4, 1958. Oh, S.Y. s.n. (KNU); Pak et al. 4319 | 조룩싸리 | ○ | ○ | ○ |
| 471. <i>Lespedeza pilosa</i> (Thun.) Sieb. & Zucc. | 팽이싸리 | × | ○ | ○ |
| 472. <i>Lespedeza x tomentella</i> Nakai Jun. 18, 1958. Oh, S.Y. s.n. (KNU); Pak et al. 4318; Pak et al. 4320; Pak et al. 4447 | 털조룩싸리 | ○ | ○ | ○ |
| 473. <i>Lespedeza tomentosa</i> (Thunb.) Sieb. et Maxim. Sep. 2, 1958. Oh, S.Y. s.n. (KNU) | 개싸리 | ○ | ○ | ○ |
| 474. <i>Lespedeza virgata</i> (Thunb.) DC. Sep. 3, 1958. Oh, S.Y. s.n. (KNU) | 좁싸리 | ○ | ○ | × |
| 475. <i>Lotus corniculatus</i> L.var. <i>japonicus</i> Regel Jun. 4, 1958. Oh, S.Y. s.n. (KNU); Pak et al. 4359 | 별노랑이 | ○ | ○ | ○ |
| 476. <i>Maackia amurensis</i> Rup. & Max. | 다릅나무 | × | ○ | ○ |
| 477. <i>Maackia amurensis</i> Rup. & Max. var. <i>buergeri</i> Schneid | 개물푸레나무 | × | ○ | ○ |
| 478. <i>Phaseolus nipponensis</i> Ohwi | 재팔 | × | ○ | ○ |
| 479. <i>Pueraria thunbergiana</i> Benth. Pak et al. 4414 | 취 | ○ | ○ | ○ |
| 480. <i>Robinia pseudo-acacia</i> L. Pak et al. 4333 | 아까시나무 | ○ | ○ | ○ |
| 481. <i>Sophora flavescens</i> Aiton Jun. 4, 1958. Oh, S.Y. s.n. (KNU) | 고삼 | ○ | ○ | ○ |
| 482. <i>Sophora japonica</i> L. | 희화나무 | × | ○ | ○ |
| 483. <i>Trifolium repens</i> L. Sep. 28, 1958. Oh, S.Y. s.n. (KNU); Pak et al. 4340 | 토끼풀 | ○ | ○ | ○ |
| 484. <i>Trifolium pratense</i> L. | 붉은토끼풀 | × | ○ | ○ |
| 485. <i>Vicia amoena</i> Fisch. Pak et al. 4393 | 갈퀴나물 | ○ | ○ | ○ |
| 486. <i>Vicia japonica</i> A. Gray | 넓은잎갈퀴나물 | × | × | ○ |
| 487. <i>Vicia angustifolia</i> var. <i>minor</i> (Bertol.) Ohwi | 가는갈퀴 | ○ | × | × |

| | | 1997 | 1978 | 1971 |
|---|---------|------|------|------|
| Pak et al. 4335 | | | | |
| 488. <i>Vicia pallida</i> Tur. var. <i>pratensis</i> Nakai | 별완두 | × | ○ | ○ |
| 489. <i>Vicia pseudo-orobus</i> Fisch. et Mey. | 큰등갈퀴 | ○ | ○ | ○ |
| Sep. 2, 1958. Oh, S.Y. s.n. (KNU); Pak et al. 4451 | | | | |
| 490. <i>Vicia venosa</i> var. <i>cuspidata</i> Maxim. | 광릉갈퀴 | × | ○ | ○ |
| 491. <i>Vicia unijuga</i> A.Br. 나비나물 | | | | |
| Sep. 13, 1958. Oh, S.Y. s.n. (KNU); Pak et al. 4354; Pak et al. 4392; Pak et al. 4452; Pak et al. 4489 | | | | |
| 492. <i>Vicia venosa</i> var. <i>baicalensis</i> Max. | 큰네잎갈퀴 | × | ○ | ○ |
| 493. <i>Vicia venosissima</i> Nakai | 노랑갈퀴 | ○ | × | × |
| Pak et al. 4235 | | | | |
| Fam. 56. Geraiaceae 쥐손이풀과 | | | | |
| 494. <i>Geranium koreanum</i> Kom. var. <i>hirsutum</i> Nakai | 털이질풀 | ○ | ○ | ○ |
| Sep. 2, 1958. Oh, S.Y. s.n. (KNU); Sep. 13, 1958. Oh, S.Y. s.n. (KNU); Pak et al. 4374 | | | | |
| 495. <i>Geranium nepalense</i> Sweet var. <i>thunbergii</i> (S. et Z.) Hara | 이질풀 | × | ○ | ○ |
| 496. <i>Geranium sibiricum</i> L. | 쥐손이풀 | ○ | ○ | ○ |
| Sep. 2, 1958. Oh, S.Y. s.n. (KNU) | | | | |
| Fam. 57. Oxalidaceae 팽이밥과 | | | | |
| 497. <i>Oxalis corniculata</i> L. | 팽이밥 | × | ○ | ○ |
| 498. <i>Oxalis corniculata</i> L. for. <i>erecta</i> Makino | 선팽이밥 | ○ | ○ | ○ |
| Jul. 17, 1958. Oh, S.Y. s.n. (KNU) | | | | |
| 499. <i>Oxalis obtriangulata</i> Max. | 큰팽이밥 | ○ | × | × |
| Pak et al. 4078 | | | | |
| Fam. 58. Linaceae 아마과 | | | | |
| 500. <i>Linum stelleroides</i> Planch. | 개아마 | ○ | ○ | ○ |
| Sep. 3, 1958. Oh, S.Y. s.n. (KNU); Sep. 13, 1958. Oh, S.Y. s.n. (KNU) | | | | |
| Fam. 59. Rutaceae 운향과 | | | | |
| 501. <i>Dictamnus dasycarpus</i> Turcz. | 백선 | × | ○ | ○ |
| 502. <i>Poncirus trifoliata</i> Rafin | 탱자나무(재) | ○ | ○ | ○ |
| Sep. 20, 1958. Oh, S.Y. s.n. (KNU) | | | | |
| 503. <i>Zanthoxylum piperitum</i> D.C. | 초피나무 | ○ | ○ | ○ |
| Oct. 20, 1958. Oh, S.Y. s.n. (KNU) | | | | |
| 504. <i>Zanthoxylum schinifolium</i> var. <i>microphylla</i> Nakai | 좁산초나무 | ○ | ○ | ○ |
| Jul. 9, 1958. Oh, S.Y. s.n. (KNU) | | | | |
| 505. <i>Zanthoxylum schinifolium</i> Sieb. et Zucc. | 산초나무 | ○ | ○ | ○ |

| | 1997 | 1978 | 1971 |
|---|------|------|------|
| Jul. 9, 1958. Oh, S.Y. s.n. (KNU); Oh, S.Y. 259; Pak et al, 4443 | | | |
| Fam. 60. Simarubaceae 소태나무과 | | | |
| 506. <i>Ailanthus altissima</i> Swin. 가죽나무 | × | ○ | ○ |
| 507. <i>Picrasma quassioides</i> (D. Don) Benn. 소태나무 | × | ○ | ○ |
| Fam. 61. Polygalaceae 원지과 | | | |
| 508. <i>Polygala japonica</i> Houttyn 에기풀 | ○ | ○ | ○ |
| May 9, 1958. Oh, S.Y. s.n. (KNU); May 21, 1958. Oh, S.Y. s.n. (KNU); May 28, 1958. Oh, S.Y. s.n. (KNU) | | | |
| Fam. 62. Euphorbiaceae 대극과 | | | |
| 509. <i>Acalypha australis</i> L. 깨풀 | ○ | ○ | ○ |
| Sep. 2, 1958. Oh, S.Y. s.n. (KNU); Sep. 3, 1958. Oh, S.Y. s.n. (KNU); Sep. 19, 1958. Oh, S.Y. s.n. (KNU) | | | |
| 510. <i>Euphorbia esula</i> L. 흰대극 | × | ○ | ○ |
| 511. <i>Euphorbia jolkini</i> Boi. 암대극 | × | ○ | ○ |
| 512. <i>Euphorbia humifusa</i> Willd. 땅빈대 | ○ | ○ | ○ |
| Sep. 19, 1958. Oh, S.Y. s.n. (KNU) | | | |
| 513. <i>Euphorbia lucorum</i> Rupr et Maxim. 참대극 | ○ | ○ | ○ |
| Jul. 17, 1958. Oh, S.Y. s.n. (KNU); Sep. 13, 1958. Oh, S.Y. s.n. (KNU) | | | |
| 514. <i>Euphorbia maculata</i> L. 큰땅빈대 | ○ | × | × |
| Pak et al, 4493 | | | |
| 515. <i>Euphorbia supina</i> Rafin. 에기땅빈대 | × | ○ | ○ |
| 516. <i>Euphorbia pekinensis</i> Rupr. 대극 | ○ | ○ | ○ |
| Sep. 2, 1958. Oh, S.Y. s.n. (KNU); Pak et al, 4095; Pak et al, 4243 | | | |
| 517. <i>Euphorbia sieboldiana</i> (Mor. et Dec.) Hara 개감수 | × | ○ | ○ |
| 518. <i>Phyllanthus ussuriensis</i> Rupr. 여우주머니 | ○ | ○ | ○ |
| Sep. 2, 1958. Oh, S.Y. s.n. (KNU); Sep. 16, 1958. Oh, S.Y. s.n. (KNU) | | | |
| 519. <i>Securinega suffruticosa</i> (Pall.) Rehd. 광대싸리 | ○ | ○ | ○ |
| Pak et al, 4345; Pak et al, 4371; Pak et al, 4375 | | | |
| Callitrichales 별이끼목 | | | |
| Fam. 63. Callitrichaceae 별이끼과 | | | |
| 520. <i>Callitriche verna</i> L. 물별이끼 | × | ○ | ○ |
| Sapindales 무환자나무목 | | | |
| Fam. 64. Buxaceae 회양목과 | | | |
| 521. <i>Buxus microphylla</i> var. <i>koreana</i> Nakai 회양목 | × | ○ | ○ |

| | | 1997 | 1978 | 1971 |
|--|--------|------|------|------|
| 522. <i>Buxus microphylla</i> S. et Z. Oct. 21, 1958. Oh, S.Y. s.n. (KNU) | 좀회양목 | ○ | × | × |
| Fam. 65. Anacardiaceae 율나무과 | | | | |
| 523. <i>Rhus chinensis</i> Mill. Jul. 17, 1958. Oh, S.Y. s.n. (KNU) | 붉나무 | ○ | ○ | ○ |
| 524. <i>Rhus trichocarpa</i> Miq. Sep. 15, 1958. Oh, S.Y. s.n. (KNU); Pak et al. 4210; Pak et al. 4297 | 개율나무 | ○ | ○ | ○ |
| 525. <i>Rhus verniciflua</i> Stokes Sep. 16, 1958. Oh, S.Y. s.n. (KNU) | 율나무(재) | ○ | ○ | ○ |
| Fam. 66. Aquifoliaceae 감탕나무과 | | | | |
| 526. <i>Ilex macropoda</i> Miq. S ep. 18, 1958. Oh, S.Y. s.n. (KNU); Pak et al. 4207 | 대뺨집나무 | ○ | ○ | ○ |
| Fam. 67. Celastraceae 노박덩굴과 | | | | |
| 527. <i>Celastrus flagellaris</i> Rupr. Pak et al. 4061 | 푼지나무 | ○ | × | × |
| 528. <i>Celastrus orbiculatus</i> Thunb. Jun. 18, 1958. Oh, S.Y. s.n. (KNU); Jun. 25, 1958. Oh, S.Y. s.n. (KNU); Jul. 17, 1958. Oh, S.Y. s.n. (KNU); Sep. 19, 1958. Oh, S.Y. s.n. (KNU) | 노박덩굴 | ○ | ○ | ○ |
| 529. <i>Euonymus alatus</i> (Thunb.) Sieb. Jul. 17, 1958. Oh, S.Y. s.n. (KNU); Sep. 3, 1958. Oh, S.Y. s.n. (KNU); Sep. 19, 1958. Oh, S.Y. s.n. (KNU); Pak et al. 4062 | 화살나무 | ○ | ○ | ○ |
| 530. <i>Euonymus alatus</i> for. <i>ciliatodentatus</i> (Fr. et Sav.) Hiyama Pak et al. 4040 | 희잎나무 | ○ | × | × |
| 531. <i>Euonymus oxyphyllum</i> Miq. Pak et al. 4325 | 참회나무 | ○ | × | × |
| 532. <i>Tripterygium regelli</i> Sprauge et Takeda Jun. 18, 1958. Oh, S.Y. s.n. (KNU); Sep. 2, 1958. Oh, S.Y. s.n. (KNU); Pak et al. 4239; Pak et al. 4341; Pak et al. 4401 | 메역순나무 | ○ | ○ | ○ |
| Fam. 68. Staphyleaceae 고추나무과 | | | | |
| 533. <i>Staphylea bumalda</i> (Thunb.) DC. Sep. 18, 1958. Oh, S.Y. s.n. (KNU); Pak et al. 4065 | 고추나무 | ○ | ○ | ○ |
| Fam. 69. Aceraceae 단풍나무과 | | | | |
| 534. <i>Acer ginnala</i> Max. | 신나무 | × | ○ | ○ |
| 535. <i>Acer mono</i> Max. | 고뢰쇠나무 | × | ○ | ○ |

| | | 1997 | 1978 | 1971 |
|---|---------|------|------|------|
| 536. <i>Acer mono</i> Max var. <i>savatieri</i> (Pax.) nakai | 왕고뢰쇠나무 | × | ○ | ○ |
| 537. <i>Acer palmatum</i> Thunb. Oct. 2, 1958. Oh, S.Y. s.n. (KNU) | 단풍나무 | ○ | ○ | ○ |
| 538. <i>Acer palmatum</i> var. <i>pilosum</i> Nakai Sep. 14, 1958. Oh, S.Y. s.n. (KNU) | 털단풍 | ○ | ○ | ○ |
| 539. <i>Acer pseudo-sieboldianum</i> var. <i>koreanum</i> Nakai Sep. 14, 1958. Oh, S.Y. s.n. (KNU) | 좁은단풍나무 | ○ | ○ | ○ |
| 540. <i>Acer pseudo-sieboldianum</i> Kom. Sep. 13, 1958. Oh, S.Y. s.n. (KNU); Sep. 15, 1958. Oh, S.Y. s.n. (KNU) | 당단풍나무 | ○ | ○ | ○ |
| 541. <i>Acer truncatum</i> var. <i>barbinerve</i> T. Lee Sep. 14, 1958. Oh, S.Y. s.n. (KNU); Sep. 28, 1958. Oh, S.Y. s.n. (KNU); Pak et al. 4382 | 털만주교로쇠 | ○ | ○ | ○ |
| Fam. 70. Sapindaceae 무환자나무과 | | | | |
| 542. <i>Koelreuteria paniculata</i> Lax. | 모감주나무 | × | ○ | ○ |
| Fam. 71. Balsaminaceae 봉선화과 | | | | |
| 543. <i>Impatiens balsamina</i> L. | 봉선화 | × | ○ | ○ |
| 544. <i>Impatiens noli-tangere</i> L. | 노랑물봉선 | × | ○ | ○ |
| 545. <i>Impatiens textori</i> Miq. 물봉선 Pak et al. 4389 | | ○ | ○ | ○ |
| Rhamnales 갈매나무목 | | | | |
| Fam. 72. Rhamnaceae 갈매나무과 | | | | |
| 546. <i>Rhamnus davurica</i> Pallas Jun. 12, 1958. Oh, S.Y. s.n. (KNU); Jul. 17, 1958. Oh, S.Y. s.n. (KNU) | 갈매나무 | ○ | ○ | ○ |
| 547. <i>Rhamnus davurica</i> var. <i>nipponica</i> Mak. Jul. 17, 1958. Oh, S.Y. s.n. (KNU) | 참갈매나무 | ○ | ○ | ○ |
| 548. <i>Rhamnus koraiensis</i> Schneid. Pak et al. 4506 | 털갈매나무 | ○ | × | × |
| 549. <i>Zizyphus jujuba</i> Mil. | 대추나무(재) | × | ○ | ○ |
| 550. <i>Zizyphus jujuba</i> var. <i>hoonensis</i> T. Lee Sep. 16, 1958. Oh, S.Y. s.n. (KNU) | 보은대추 | ○ | × | × |
| Fam. 73. Vitaceae 포도과 | | | | |
| 551. <i>Ampelopsis heterophylla</i> Set.Z. Jun. 4, 1958. Oh, S.Y. s.n. (KNU) | 개머루 | ○ | ○ | ○ |
| 552. <i>Ampelopsis humulifolia</i> Bunge Jul. 17, 1958. Oh, S.Y. s.n. (KNU) | 왕개머루 | ○ | ○ | ○ |
| 553. <i>Parthenocissus tricuspidata</i> (Sieb. et Zucc.) Planch. | 담쟁이덩굴 | ○ | ○ | ○ |

| | 1997 | 1978 | 1971 |
|--|------|------|------|
| Jun. 25, 1958. Oh, S.Y. s.n. (KNU) | | | |
| 554. <i>Vitis amurensis</i> Rupr. 왕머루 | ○ | ○ | ○ |
| Pak et al. 4116; Pak et al. 4343 | | | |
| 555. <i>Vitis amurensis</i> var. <i>larigela</i> 털왕머루 | ○ | × | × |
| Jul. 17, 1958. Oh, S.Y. s.n. (KNU) | | | |
| 556. <i>Vitis flexuosa</i> Thunb. 새머루 | × | ○ | ○ |
| 557. <i>Vitis thunbergii</i> var. <i>sinuata</i> (Regel)Rehd. 까마귀머루 | ○ | ○ | ○ |
| Oct. 7, 1958. Oh, S.Y. s.n. (KNU) | | | |
| Fam. 74. Tiliaceae 피나무과 | | | |
| 558. <i>Tilia mandshurica</i> Rupr. et Maxim. 칼피나무 | ○ | ○ | ○ |
| Sep. 19, 1958. Oh, S.Y. s.n. (KNU); Oct. 20, 1958. Oh, S.Y. s.n. (KNU); Oct. 21, 1958. Oh, S.Y. s.n. (KNU) | | | |
| Malvales 아욱목 | | | |
| Fam. 75. Malvaceae 아욱과 | | | |
| 559. <i>Abutilon avicennae</i> Gaer. 어저귀 | × | ○ | ○ |
| 560. <i>Hibiscus syriacus</i> L. var. <i>chinensis</i> Lin. & Pax. 무궁화(재) | × | ○ | ○ |
| Fam. 76. Sterculiaceae 벽오동과 | | | |
| 561. <i>Corchoropsis tomentosa</i> (Thunb.) Makino 수까치깨 | ○ | ○ | ○ |
| Sep. 15, 1958. Oh, S.Y. s.n. (KNU); Sep. 18, 1958. Oh, S.Y. s.n. (KNU) | | | |
| 562. <i>Firmiana simplex</i> (L.) W.F.Wight 벽오동(재) | ○ | ○ | ○ |
| Oct. 21, 1958. Oh, S.Y. s.n. (KNU) | | | |
| Parietales 측막태좌목 | | | |
| Fam. 77. Actinidiaceae 다래나무과 | | | |
| 563. <i>Actinidia arguta</i> (Sieb. et Zucc.) Planch. ex Miq. 다래나무 | ○ | ○ | ○ |
| Sep. 13, 1958. Oh, S.Y. s.n. (KNU); Sep. 14, 1958. Oh, S.Y. s.n. (KNU) | | | |
| 564. <i>Actinidia kolomikta</i> Maxim. 쥐다래나무 | ○ | ○ | ○ |
| Sep. 18, 1958. Oh, S.Y. s.n. (KNU) | | | |
| Fam. 78. Guttiferae 물레나물과 | | | |
| 565. <i>Hypericum ascyron</i> L. 물레나물 | ○ | ○ | ○ |
| Pak et al. 4436 | | | |
| 566. <i>Hypericum ascyron</i> var. <i>longistylum</i> Maxim. 큰물레나물 | ○ | ○ | ○ |
| Jul. 9, 1958. Oh, S.Y. s.n. (KNU); Jul. 17, 1958. Oh, S.Y. s.n. (KNU) | | | |
| 567. <i>Hypericum attenuatum</i> Chois. 채고추나물 | ○ | ○ | ○ |
| Jul. 9, 1958. Oh, S.Y. s.n. (KNU) | | | |

| | | 1997 | 1978 | 1971 | |
|------------------------------|--|---------|------|------|---|
| 568. | <i>Hypericum erectum</i> Thunb. Oct. 20, 1958. Oh, S.Y. s.n. (KNU); Pak et al. 4437 | 고추나물 | ○ | ○ | ○ |
| Fam. 79. Violaceae 제비꽃과 | | | | | |
| 569. | <i>Viola acuminata</i> Ledeb. May 9, 1958. Oh, S.Y. s.n. (KNU); Pak et al. 4098; Pak et al. 4230 | 졸방제비꽃 | ○ | ○ | ○ |
| 570. | <i>Viola albida</i> Palibin Apr. 6, 1958. Oh, S.Y. s.n. (KNU); Oh, S.Y. 257; Pak et al. 3990 | 대백제비꽃 | ○ | ○ | ○ |
| 571. | <i>Viola collina</i> Besser Sep. 13, 1958. Oh, S.Y. s.n. (KNU); Pak et al. 4008; Pak et al. 4058 | 둥근털제비꽃 | ○ | ○ | ○ |
| 572. | <i>Viola mandshurica</i> W.Beck. May 21, 1958. Oh, S.Y. s.n. (KNU); Pak et al. 4045; Pak et al. 4069 | 제비꽃 | ○ | ○ | ○ |
| 573. | <i>Viola orientalis</i> (Maxim.) W. Beck. May 9, 1958. Oh, S.Y. s.n. (KNU); Pak et al. 4008 | 노랑제비꽃 | ○ | ○ | ○ |
| 574. | <i>Viola rossii</i> Hemsl. Pak et al. 4011; Pak et al. 4362 | 고깔제비꽃 | ○ | × | × |
| 575. | <i>Viola verecunda</i> A.Gray Pak et al. 4096 | 콩제비꽃 | ○ | × | × |
| 576. | <i>Viola yedoensis</i> Makino Pak et al. 4016 | 호제비꽃 | ○ | × | × |
| Fam. 80. Elaeagnaceae 보리수나무과 | | | | | |
| 577. | <i>Elaeagnus umbellata</i> Thun. | 보리수나무 | × | ○ | ○ |
| Fam. 81. Lythraceae 부처꽃과 | | | | | |
| 578. | <i>Lagerstroemia indica</i> L. | 배롱나무(재) | × | ○ | ○ |
| 579. | <i>Lythrum anceps</i> (Koehne) Makino Oh, S. Y. 37 (KNU) | 부처꽃 | ○ | ○ | ○ |
| Myrtiflorae 식류나무목 | | | | | |
| Fam. 82. Punicaceae 식류나무과 | | | | | |
| 580. | <i>Punica granatum</i> L. | 식류나무(재) | × | ○ | ○ |
| Fam. 83. Alangiaceae 박쥐나무과 | | | | | |
| 581. | <i>Alangium platanifolium</i> var. <i>macrophyllum</i> (Set Z.) Wanger Sep. 3, 1958. Oh, S.Y. s.n. (KNU); Sep. 14, 1958. Oh, S.Y. s.n. (KNU); Sep. 28, 1958. Oh, S.Y. s.n. (KNU); Pak et al. 4268 | 박쥐나무 | ○ | ○ | ○ |
| 582. | <i>Alangium platanifolium</i> var. <i>macrophyllum</i> for. <i>velutinum</i> T. Lee Sep. 28, 1958. Oh, S.Y. s.n. (KNU) | 누른대나무 | ○ | ○ | ○ |

| | | 1997 | 1978 | 1971 |
|---|--------|------|------|------|
| Fam. 84. Onagraceae 바늘꽃科 | | | | |
| 583. <i>Circaea mollis</i> Sieb. et Zucc. | 털이슬 | ○ | ○ | ○ |
| Sep. 2, 1958. Oh, S.Y. s.n. (KNU) | | | | |
| 584. <i>Epilobium hirsutum</i> L. | 큰바늘꽃 | ○ | ○ | ○ |
| Sep. 2, 1958. Oh, S.Y. s.n. (KNU) | | | | |
| 585. <i>Epilobium palustre</i> var. <i>lavandulaefolium</i> Lecoq et Lamotte | 버들바늘꽃 | ○ | ○ | ○ |
| Sep. 2, 1958. Oh, S.Y. s.n. (KNU) | | | | |
| 586. <i>Epilobium pyrricholophum</i> Fr. & Sav. var. <i>pyrricholophum</i> Nakai | 바늘꽃 | × | ○ | ○ |
| 587. <i>Ludwigia prostrata</i> Roxburgh | 여뀌바늘 | ○ | ○ | ○ |
| Sep. 28, 1958. Oh, S.Y. s.n. (KNU); Pak et al. 4492 | | | | |
| 588. <i>Oenothera odorata</i> Jacq . | 달맞이꽃 | ○ | × | × |
| Pak et al. 4479 | | | | |
| Umbellales 산형目 | | | | |
| Fam. 85. Araliaceae 두릅나무科 | | | | |
| 589. <i>Acanthopanax chiisanensis</i> Nakai | 지리산오갈피 | × | ○ | ○ |
| 590. <i>Acanthopanax rufinerve</i> Nakai | 털오갈피 | ○ | × | × |
| Pak et al. 4274 | | | | |
| 591. <i>Aralia continentalis</i> Kitagawa | 독활 | × | ○ | ○ |
| 592. <i>Aralia elata</i> (Miq.) Seemann | 두릅나무 | ○ | ○ | ○ |
| Jun. 25, 1958. Oh, S.Y. s.n. (KNU) | | | | |
| 593. <i>Aralia elata</i> var. <i>subinermis</i> Ohwi | 참두릅나무 | ○ | × | × |
| Jun. 12, 1958. Oh, S.Y. s.n. (KNU); Sep. 13, 1958. Oh, S.Y. s.n. (KNU) | | | | |
| 594. <i>Kalopanax pictus</i> (Thunb.) Nakai | 음나무 | × | ○ | ○ |
| Fam. 86. Umbelliferae 산형科 | | | | |
| 595. <i>Angelica cartilagino-marginata</i> (Makino) Nakai | 치녀바디 | × | ○ | ○ |
| 596. <i>Angelica dahurica</i> (Fisch.) Benth. et Hook. fil. | 구릿대 | ○ | ○ | ○ |
| Sep. 18, 1958. Oh, S.Y. s.n. (KNU) | | | | |
| 597. <i>Angelica decursiva</i> (Miq.) Fr. et Sav. | 바디나물 | ○ | ○ | ○ |
| Sep. 13, 1958. Oh, S.Y. s.n. (KNU) | | | | |
| 598. <i>Angelica cartilagino-marginata</i> var. <i>distanis</i> (Nak.) Kitagawa | 흰바디나물 | × | ○ | ○ |
| 599. <i>Angelica gigas</i> Nakai | 참당귀 | × | ○ | ○ |
| 600. <i>Angelica megaphylla</i> Diels var. <i>sensu</i> Korna. | 큰바디 | × | ○ | ○ |
| 601. <i>Angelica tenuissima</i> Nakai | 고본 | ○ | ○ | ○ |
| Sep. 13, 1958. Oh, S.Y. s.n. (KNU); Pak et al. 4409 | | | | |
| 602. <i>Bupleurum falcatum</i> L. | 시호 | ○ | ○ | ○ |
| Jun. 18, 1958. Oh, S.Y. s.n. (KNU); Sep. 2, 1958. Oh, S.Y. s.n. (KNU); Sep. 13, 1958. | | | | |

| | | 1997 | 1978 | 1971 |
|---|-------|------|------|------|
| Oh, S.Y. s.n. (KNU); Pak et al. 4353 | | | | |
| 603. <i>Bupleurum longiradiatum</i> Turcz. | 개시호 | ○ | ○ | ○ |
| Sep. 14, 1958. Oh, S.Y. s.n. (KNU); Pak et al. 4385 | | | | |
| 604. <i>Cryptotaenia japonica</i> Hasskarl | 파드득나무 | ○ | ○ | ○ |
| Sep. 14, 1958. Oh, S.Y. s.n. (KNU) | | | | |
| 605. <i>Heracleum moellendorffii</i> Hance | 어수리 | ○ | ○ | ○ |
| Oct. 6, 1958. Oh, S.Y. s.n. (KNU); Pak et al. 4397 | | | | |
| 606. <i>Ostericum grosseserrata</i> (Max.) Kitagawa | 신감채 | ○ | × | × |
| Pak et al. 4396 | | | | |
| 607. <i>Peucedanum deltoideum</i> Makino | 산기름나무 | × | × | ○ |
| 608. <i>Peucedanum terebinthatum</i> Fisch. ex Reich. | 기름나무 | ○ | ○ | ○ |
| Sep. 18, 1958. Oh, S.Y. s.n. (KNU); Pak et al. 4408 | | | | |
| 609. <i>Pimpinella brachycarpa</i> (Kom.) Nakai | 참나무 | ○ | × | ○ |
| Jun. 12, 1958. Jun. 18, 1958. Oh, S.Y. s.n. (KNU) | | | | |
| 610. <i>Pimpinella koreana</i> Nakai | 가는참나무 | ○ | ○ | ○ |
| Oct. 6, 1958. Oh, S.Y. s.n. (KNU) | | | | |
| 611. <i>Sanicula chinensis</i> Bunge | 참반디 | ○ | × | ○ |
| Sep. 14, 1958. Oh, S.Y. s.n. (KNU) | | | | |
| 612. <i>Sanicula tuberculata</i> Max. | 애기참반디 | ○ | × | × |
| Pak et al. 4222; Pak et al. 4276 | | | | |
| 613. <i>Torillis japonica</i> (Houtt.) DC. | 사상자 | × | ○ | × |
| | | | | |
| Fam. 87. Cornaceae 층층나무과 | | | | |
| 614. <i>Cornus controversa</i> Hemsl. | 층층나무 | ○ | ○ | ○ |
| Oh, S.Y. 114 (KNU) | | | | |
| 615. <i>Cornus walteri</i> Wanger | 말채나무 | ○ | ○ | ○ |
| Oct. 8, 1958. Oh, S.Y. s.n. (KNU) | | | | |
| | | | | |
| Metachlamydeae 合瓣花植物群 | | | | |
| Ericales 진달래목 | | | | |
| Fam. 88. Pyrolaceae 노루발과 | | | | |
| 616. <i>Chimaphila japonica</i> Miq. | 매화노루발 | ○ | × | × |
| Pak et al. 4432 | | | | |
| 617. <i>Pyrola japonica</i> Klenze | 노루발풀 | ○ | × | × |
| Pak et al. 4305; Pak et al. 4330; Pak et al. 4431 | | | | |
| Sep. 2, 1958. Oh, S.Y. s.n. (KNU) | | | | |
| | | | | |
| Fam. 89. Ericaceae 진달래과 | | | | |
| 618. <i>Rhododendron mucronulatum</i> Turcz. | 진달래 | ○ | ○ | ○ |

| | 1997 | 1978 | 1971 |
|---|------|------|------|
| Jun. 4, 1958. Oh, S.Y. s.n. (KNU); Pak et al. 4219 | | | |
| 619. <i>Rhododendron mucronulatum</i> var. <i>ciliatum</i> Nakai 털진달래나무 Apr. 26, 1958. Oh, S.Y. s.n. (KNU); May 28, 1958. Oh, S.Y. s.n. (KNU) | ○ | ○ | ○ |
| 620. <i>Rhododendron schlippenbachii</i> Maxim. 철쭉 May 2, 1958. Oh, S.Y. s.n. (KNU); May 21, 1958. Oh, S.Y. s.n. (KNU); May 28, 1958. Oh, S.Y. s.n. (KNU); Pak et al. 4203 | ○ | ○ | ○ |
| 621. <i>Vaccinium koreanum</i> Nakai 산앵도나무 Sep. 18, 1958. Oh, S.Y. s.n. (KNU); Pak et al. 4232; Pak et al. 4265 | ○ | × | × |
| Primulales 앵초목 Fam. 90. Primulaceae 앵초과 | | | |
| 622. <i>Lysimachia barystachys</i> Bunge 까치수염 | × | ○ | ○ |
| 623. <i>Lysimachia clethroides</i> Duby 큰까치수염 Jun. 18, 1958. Oh, S.Y. s.n. (KNU); Pak et al. 4339 | ○ | ○ | ○ |
| 624. <i>Primula modesta</i> var. <i>fauriae</i> Takeda 설앵초 Pak et al. 4017 | ○ | ○ | ○ |
| Ebenales 감나무목 Fam. 91. Ebenaceae 감나무과 | | | |
| 625. <i>Diospyros kaki</i> Thun. 감나무 | × | ○ | ○ |
| 626. <i>Diospyros lotus</i> L. 곶감나무 Sep. 18, 1958. Oh, S.Y. s.n. (KNU) | ○ | ○ | ○ |
| Fam. 92. Symplocaceae 노린재나무과 | | | |
| 627. <i>Symplocos chinensis</i> for. <i>pilosa</i> Nakai 노린재나무 May 21, 1958. Oh, S.Y. s.n. (KNU); Jun. 12, 1958. Oh, S.Y. s.n. (KNU); Jul. 9, 1958. Oh, S.Y. s.n. (KNU); Sep. 2, 1958. Oh, S.Y. s.n. (KNU); Sep. 13, 1958. Oh, S.Y. s.n. (KNU); Sep. 18, 1958. Oh, S.Y. s.n. (KNU); Pak et al. 4092; Pak et al. 4445 | ○ | ○ | ○ |
| Fam. 93. Styracaceae 때죽나무과 | | | |
| 628. <i>Styrax japonica</i> Sieb. et Zucc. 때죽나무 May 28, 1958. Oh, S.Y. s.n. (KNU); Jun. 12, 1958. Oh, S.Y. s.n. (KNU); Jun. 25, 1958. Oh, S.Y. s.n. (KNU); Sep. 2, 1958. Oh, S.Y. s.n. (KNU); Sep. 13, 1958. Oh, S.Y. s.n. (KNU); Sep. 19, 1958. Oh, S.Y. s.n. (KNU); Pak et al. 4206 | ○ | ○ | ○ |
| 629. <i>Styrax obassia</i> Sieb. et Zucc. 쪽동백나무 Jun. 12, 1958. Oh, S.Y. s.n. (KNU); Sep. 19, 1958. Oh, S.Y. s.n. (KNU) | ○ | ○ | ○ |
| Gentianales 용담목 | | | |

| | 1997 | 1978 | 1971 |
|--|----------|------|------|
| Fam. 94. Oleaceae 물푸레나무과 | | | |
| 630. <i>Forsythia koreana</i> Nakai | 개나리나무 | × | ○ ○ |
| 631. <i>Fraxinus americana</i> L. Pak et al. 4283; Pak et al. 4284; Pak et al. 4285; Pak et al. 4309; Pak et al. 4310 | 미국물푸레(재) | ○ | × ○ |
| 632. <i>Fraxinus rhynchophylla</i> Hance Jun. 4, 1958. Oh, S.Y. s.n. (KNU); Pak et al. 4093 | 물푸레나무 | ○ | ○ ○ |
| 633. <i>Fraxinus sieboldiana</i> Bl. Oh, S.Y. 109 (KNU); Oh, S.Y. 131 (KNU); Jul. 9, 1958. Oh, S.Y. s.n. (KNU); Pak et al. 4067; Pak et al. 4214 | 쇠물푸레나무 | ○ | ○ ○ |
| 634. <i>Ligustrum ibota</i> var. <i>glabrum</i> Nakai Jun. 4, 1958. Oh, S.Y. s.n. (KNU); Jun. 12, 1958. Oh, S.Y. s.n. (KNU) | 청취동나무 | ○ | ○ ○ |
| 635. <i>Ligustrum obtusifolium</i> Sieb. et Zucc. Pak et al. 4273; Pak et al. 4422 | 취동나무 | ○ | × × |
| Fam. 95. Gentianaceae 용담과 | | | |
| 636. <i>Gentiana scabra</i> var. <i>buergeri</i> (Miq.) Maxim. Oct. 20, 1958. Oh, S.Y. s.n. (KNU); Pak et al. 4381 | 용담 | ○ | × ○ |
| 637. <i>Gentiana squarrosas</i> Ledeb. | 구슬봉이 | × | ○ ○ |
| 638. <i>Gentiana zollingeri</i> Fawcett Pak et al. 4201 | 큰구슬봉이 | ○ | × × |
| 639. <i>Swertia pseudo-chinensis</i> (Bunge) Hara | 자주쓴풀 | × | ○ ○ |
| 640. <i>Swertia japonica</i> (Schult.) Makino Pak et al. 4434 | 쓴풀 | ○ | × × |
| Apocynales 협죽도목 | | | |
| Fam. 96. Apocynaceae 협죽도과 | | | |
| 641. <i>Trachelospermum asiaticum</i> Nakai | 마삭줄 | × | ○ ○ |
| Fam. 97. Asclepiadaceae 박주가리과 | | | |
| 642. <i>Cynanchum ascyrifolium</i> (Fr. et Sav.) Matsumura Pak et al. 4215 | 민백미꽃 | ○ | ○ ○ |
| 643. <i>Cynanchum paniculatum</i> (Bunge) Kitagawa Pak et al. 4350 | 산해박 | ○ | ○ ○ |
| 644. <i>Cynanchum wilfordii</i> (Max.) Hem. | 큰조롱 | × | ○ ○ |
| 645. <i>Metaplexis japonica</i> (Thunb.) Makino | 박주가리 | × | ○ ○ |
| Tubiflorales 통화식물목 | | | |
| Fam. 98. Convolvulaceae 매꽃과 | | | |
| 646. <i>Calystegia davurica</i> (Sims) Choisy | 선매꽃 | × | ○ ○ |

| | | 1997 | 1978 | 1971 |
|--|--------|------|------|------|
| 647. <i>Calystegia japonica</i> Choisy | 메꽃 | × | ○ | ○ |
| 648. <i>Pharbitis nil</i> Choisy | 나팔꽃 | × | ○ | ○ |
| 649. <i>Cuscuta japonica</i> Choisy | 새삼 | ○ | ○ | ○ |
| Sep. 2, 1958. Oh, S.Y. s.n. (KNU); Pak et al. 4379 | | | | |
| 650. <i>Quamoclit angulata</i> Bojer | 등근잎유홍초 | ○ | ○ | ○ |
| Sep. 16, 1958. Oh, S.Y. s.n. (KNU) | | | | |
| Fam. 99. Boraginaceae 지치科 | | | | |
| 651. <i>Lithospermum erythrorhizon</i> Sieb. et Zucc. | 지치 | ○ | ○ | ○ |
| May 9, 1958. Oh, S.Y. s.n. (KNU); May 16, 1958. Oh, S.Y. s.n. (KNU) | | | | |
| 652. <i>Lithospermum zollingeri</i> A.DC. | 반디지치 | ○ | × | × |
| May 16, 1958. Oh, S.Y. s.n. (KNU); Pak et al. 4014 | | | | |
| 653. <i>Trigonotis icumae</i> (Maxim.) Makino | 덩굴꽃마리 | ○ | ○ | ○ |
| Pak et al. 4094 | | | | |
| 654. <i>Trigonotis nakaii</i> Hara | 참꽃마리 | ○ | ○ | ○ |
| May 28, 1958. Oh, S.Y. s.n. (KNU) | | | | |
| 655. <i>Trigonotis peduncularis</i> Benth. | 꽃마리 | ○ | ○ | ○ |
| May 16, 1958. Oh, S.Y. s.n. (KNU); Pak et al. 4042; Pak et al. 4088 | | | | |
| Fam. 100. Verbenaceae 마편초科 | | | | |
| 656. <i>Callicarpa japonica</i> Thunb. | 작살나무 | ○ | ○ | ○ |
| Sep. 18, 1958. Oh, S.Y. s.n. (KNU); Pak et al. 4377; Pak et al. 4462 | | | | |
| 657. <i>Caryopteris divaricata</i> (Sieb. et Zucc.) Maxim. | 누린내풀 | ○ | ○ | ○ |
| Sep. 2, 1958. Oh, S.Y. s.n. (KNU) | | | | |
| 658. <i>Caryopteris indica</i> (Thunb.) Miq. | 충꽃나무 | ○ | ○ | ○ |
| Sep. 16, 1958. Oh, S.Y. s.n. (KNU) | | | | |
| 659. <i>Clerodendron trichotomum</i> Thunb. | 누리장나무 | ○ | ○ | ○ |
| Jun. 4, 1958. Oh, S.Y. s.n. (KNU); Sep. 18, 1958. Oh, S.Y. s.n. (KNU); | | | | |
| Sep. 28, 1958. Oh, S.Y. s.n. (KNU) | | | | |
| Fam. 101. Labiatae 꿀풀科 | | | | |
| 660. <i>Agastache rugosa</i> (fisher & Meyer) O. Kun. | 배초향 | × | ○ | ○ |
| 661. <i>Ajuga decumbens</i> Thunb. | 금창초 | × | ○ | ○ |
| 662. <i>Ajuga multiflora</i> Bunge | 조개나물 | ○ | ○ | ○ |
| May 9, 1958. Oh, S.Y. s.n. (KNU) | | | | |
| 663. <i>Amethystea caerulea</i> L. | 개차즈기 | ○ | ○ | ○ |
| Sep. 19, 1958. Oh, S.Y. s.n. (KNU) | | | | |
| 664. <i>Clinopodium micranthum</i> (Regel.) Hara | 두메충충이 | ○ | ○ | ○ |
| Jul. 9, 1958. Oh, S.Y. s.n. (KNU) | | | | |

| | | 1997 | 1978 | 1971 |
|---|------|------|------|------|
| 665. <i>Dracocéphallum argunense</i> Fisch. | 용머리 | ○ | ○ | ○ |
| Jun. 18, 1958. Oh, S.Y. s.n. (KNU) | | | | |
| 666. <i>Elsholtzia ciliata</i> (Thunb.) Hylander | 향유 | ○ | ○ | ○ |
| Sep. 19, 1958. Oh, S.Y. s.n. (KNU); Oct. 6, 1958. Oh, S.Y. s.n. (KNU); Pak et al. 4444 | | | | |
| 667. <i>Elsholtzia splendens</i> Nakai | 꽃향유 | × | ○ | ○ |
| 668. <i>Isodon inflexus</i> (Thunb.) Kudo | 산박하 | ○ | ○ | ○ |
| Sep. 13, 1958. Oh, S.Y. s.n. (KNU); Sep. 19, 1958. Oh, S.Y. s.n. (KNU); Pak et al. 4395; Pak et al. 4514 | | | | |
| 669. <i>Isodon inflexus</i> (Thunb.) Kudo var. <i>macrophyllus</i> (Max.) Kudo | 깨나물 | × | × | ○ |
| 670. <i>Isodon japonicus</i> (Brum.) Hara | 방아풀 | × | ○ | × |
| 671. <i>Lamium album</i> var. <i>barbatum</i> (Sieb. et Zucc.) Fr. et Sav. | 광대수염 | ○ | ○ | ○ |
| Pak et al. 4202; Pak et al. 4258 | | | | |
| 672. <i>Lamium amplexicaule</i> L. | 광대나물 | ○ | ○ | ○ |
| Sep. 21, 1958. Oh, S.Y. s.n. (KNU); Pak et al. 4031 | | | | |
| 673. <i>Leonurus sibiricus</i> L. | 익모초 | ○ | ○ | ○ |
| Pak et al. 4283 | | | | |
| 674. <i>Leonurus macranthus</i> Max. | 송장풀 | × | ○ | ○ |
| 675. <i>Lycopus ramosissimus</i> var. <i>japonicus</i> Kitamura | 쉽사리 | ○ | ○ | ○ |
| Sep. 28, 1958. Oh, S.Y. s.n. (KNU); Pak et al. 4388 | | | | |
| 676. <i>Meehania urticifolia</i> (Miq.) Makino | 별개덩굴 | ○ | × | × |
| Pak et al. 4220 | | | | |
| 677. <i>Mentha arvensis</i> var. <i>piperascens</i> Malinvand | 박하 | ○ | ○ | ○ |
| Sep. 20, 1958. Oh, S.Y. s.n. (KNU) | | | | |
| 678. <i>Mosla grosseserratum</i> Kudo | 취개풀 | ○ | × | × |
| Pak et al. 4453; Pak et al. 4481 | | | | |
| 679. <i>Mosla punctulata</i> (J.F.Gmel.) Nakai | 들개풀 | ○ | ○ | ○ |
| Pak et al. 4372; Pak et al. 4399 | | | | |
| 680. <i>Perilla sikokiana</i> Nakai | 차즈기 | ○ | ○ | ○ |
| Jul. 17, 1958. Oh, S.Y. s.n. (KNU) | | | | |
| 681. <i>Prunella vulgaris</i> L. var. <i>lilacina</i> Nakai | 꿀풀 | ○ | ○ | ○ |
| May 21, 1958. Oh, S.Y. s.n. (KNU); May 28, 1958. Oh, S.Y. s.n. (KNU); Pak et al. 4346 | | | | |
| 682. <i>Scutellaria baicalensis</i> Geo. | 황금 | × | ○ | ○ |
| 683. <i>Scutellaria indica</i> L. | 골무꽃 | ○ | ○ | ○ |
| May 28, 1958. Oh, S.Y. s.n. (KNU) | | | | |
| 684. <i>Scutellaria japonica</i> Mor. et Deca. | 큰골무꽃 | × | × | ○ |
| 685. <i>Scutellaria strigillosa</i> Hern. | 참골무꽃 | × | ○ | ○ |
| 686. <i>Stachys japonica</i> Miq. | 석잠풀 | ○ | ○ | ○ |

| | | 1997 | 1978 | 1971 |
|---|---------|------|------|------|
| Jul. 9, 1958. Oh, S.Y. s.n. (KNU); Pak et al. 4365 | | | | |
| Fam. 102. Solanaceae 가지과 | | | | |
| 687. <i>Datura tatula</i> L. | 독말풀 | × | ○ | ○ |
| 688. <i>Lycium chinensis</i> Miller | 구기자나무 | × | ○ | ○ |
| 689. <i>Physalis alkekengi</i> var. <i>francheti</i> (Masters) Hort. | 파리 | ○ | ○ | × |
| Oct. 21, 1958. Oh, S.Y. s.n. (KNU) | | | | |
| 690. <i>Solanum lyratum</i> Thun. | 배풍등 | × | ○ | ○ |
| 691. <i>Solanum nigrum</i> L. | 가마중 | × | ○ | ○ |
| Fam. 103. Scrophulariaceae 현삼과 | | | | |
| 692. <i>Euphrasia maximowiczii</i> Wettstein | 얇은좁쌀풀 | ○ | ○ | ○ |
| Pak et al. 4403 | | | | |
| 693. <i>Mazus pumilus</i> (Burm.f.) Van Steenis | 주름잎 | ○ | ○ | ○ |
| May 16, 1958. Oh, S.Y. s.n. (KNU); Oct. 6, 1958. Oh, S.Y. s.n. (KNU) | | | | |
| 694. <i>Melampyrum roseum</i> var. <i>japonicum</i> Fr. et Sav. | 수염며느리밥풀 | × | ○ | ○ |
| 695. <i>Melampyrum roseum</i> Maxim. | 꽃며느리밥풀 | ○ | ○ | ○ |
| Pak et al. 4376 | | | | |
| 696. <i>Paulownia coreana</i> Uyeki | 오동나무 | × | ○ | ○ |
| 697. <i>Pedicularis resupinata</i> L. | 송이풀 | × | ○ | ○ |
| 698. <i>Pedicularis resupinata</i> var. <i>giganta</i> Nakai | 수송이풀 | ○ | ○ | ○ |
| Sep. 28, 1958. Oh, S.Y. s.n. (KNU) | | | | |
| 699. <i>Pedicularis resupinata</i> var. <i>oppositifolia</i> Miq. | 마주송이풀 | ○ | ○ | ○ |
| Sep. 14, 1958. Oh, S.Y. s.n. (KNU) | | | | |
| 700. <i>Pedicularis resupinata</i> L. f. <i>ramosa</i> (Kom.) Nakai | 가지송이풀 | × | ○ | ○ |
| 701. <i>Phtheirospermum japonicum</i> (Thunb.) Kanitz | 나도송이풀 | ○ | ○ | ○ |
| Sep. 14, 1958. Oh, S.Y. s.n. (KNU); Sep. 19, 1958. Oh, S.Y. s.n. (KNU); | | | | |
| Sep. 21, 1958. Oh, S.Y. s.n. (KNU); Sep. 29, 1958. Oh, S.Y. s.n. (KNU); | | | | |
| Pak et al. 4442; Pak et al. 4483 | | | | |
| 702. <i>Veronica lineariaefolia</i> Pall. | 꼬리풀 | ○ | ○ | ○ |
| Sep. 2, 1958. Oh, S.Y. s.n. (KNU); Sep. 3, 1958. Oh, S.Y. s.n. (KNU) | | | | |
| 703. <i>Veronica longifolia</i> L. | 긴산꼬리풀 | ○ | ○ | ○ |
| Oct. 20, 1958. Oh, S.Y. s.n. (KNU) | | | | |
| 704. <i>Veronicastrum sibiricum</i> var. <i>zuccarini</i> Hara | 털냉초 | ○ | ○ | ○ |
| Jul. 15, 1958. Oh, S.Y. s.n. (KNU) | | | | |
| Fam. 104. Bignoniaceae 능소화과 | | | | |
| 705. <i>Catalpa ovata</i> G. Don | 개오동나무 | ○ | ○ | ○ |
| Sep. 18, 1958. Oh, S.Y. s.n. (KNU) | | | | |

| | | 1997 | 1978 | 1971 |
|--|--------|------|------|------|
| Fam. 105. Acanthaceae 쥐꼬리망초科 | | | | |
| 706. <i>Justicia procumbens</i> L. | 쥐꼬리망초 | ○ | ○ | ○ |
| Sep. 15, 1958. Oh, S.Y. s.n. (KNU) | | | | |
| Fam. 106. Phrymaceae 파리풀科 | | | | |
| 707. <i>Phryma leptostachya</i> L. var. <i>asiatica</i> Hara | 파리풀 | ○ | ○ | ○ |
| Sep. 3, 1958. Oh, S.Y. s.n. (KNU) | | | | |
| Plantaginales 질경이目 | | | | |
| Fam. 107. Plantaginaceae 질경이科 | | | | |
| 708. <i>Plantago depressa</i> Willd. | 털질경이 | × | ○ | ○ |
| 709. <i>Plantago asiatica</i> L. | 질경이 | ○ | ○ | ○ |
| Pak et al. 4351 | | | | |
| Rubiales 꼭두서니目 | | | | |
| Fam. 108. Rubiaceae 꼭두서니科 | | | | |
| 710. <i>Asperula maximowiczii</i> Kom. | 개갈퀴 | × | ○ | ○ |
| 711. <i>Asperula lasiantha</i> Nakai | 갈퀴아재비 | ○ | × | × |
| Pak et al. 4322 | | | | |
| 712. <i>Galium japonicum</i> Makino | 개선갈퀴 | × | ○ | × |
| 713. <i>Galium kinuta</i> Nakai et. Hara | 민둥갈퀴 | ○ | × | ○ |
| Sep. 13, 1958. Oh, S.Y. s.n. (KNU) | | | | |
| 714. <i>Galium trachyspermum</i> A. Gray | 네잎갈퀴 | × | ○ | ○ |
| 715. <i>Galium verum</i> var. <i>trachycarpum</i> DC. | 솔나물 | ○ | ○ | ○ |
| Jul. 12, 1958. Oh, S.Y. s.n. (KNU); Jul. 17, 1958. Oh, S.Y. s.n. (KNU); Sep. 13, 1958. Oh, S.Y. s.n. (KNU); Sep. 28, 1958. Oh, S.Y. s.n. (KNU); Pak et al. 4364; Pak et al. 4448 | | | | |
| 716. <i>Paederia scandens</i> var. <i>mariei</i> (Lev.) Hara. | 계요등 | ○ | ○ | ○ |
| Oct. 20, 1958. Oh, S.Y. s.n. (KNU) | | | | |
| 717. <i>Rubia akane</i> Nakai | 꼭두서니 | ○ | ○ | ○ |
| Sep. 19, 1958. Oh, S.Y. s.n. (KNU) | | | | |
| 718. <i>Rubia chinensis</i> var. <i>glabrescens</i> (Nakai) Kitagawa | 큰꼭두서니 | ○ | × | × |
| Pak et al. 4217; Pak et al. 4262 | | | | |
| 719. <i>Rubia cordifolia</i> var. <i>pratensis</i> (Maxim.) Kitamura | 갈퀴꼭두서니 | ○ | ○ | ○ |
| Sep. 15, 1958. Oh, S.Y. s.n. (KNU); Oct. 27, 1958. Oh, S.Y. s.n. (KNU) | | | | |
| Fam. 109. Caprifoliaceae 인동科 | | | | |
| 720. <i>Lonicera japonica</i> Thunb. | 인동덩굴 | ○ | ○ | ○ |
| Jun. 4, 1958. Oh, S.Y. s.n. (KNU) | | | | |
| 721. <i>Lonicera praeflorens</i> Batal. | 올괴불나무 | ○ | × | × |

| | 1997 | 1978 | 1971 |
|---|------|------|------|
| Pak et al. 3992 | | | |
| 722. <i>Sambucus williamsii</i> var. <i>coreana</i> Nakai Sep. 15, 1958. Oh, S.Y. s.n. (KNU); Pak et al. 387; Pak et al. 3989; Pak et al. 4028 | ○ | ○ | ○ |
| 723. <i>Sambucus latipinna</i> Nakai Sep. 2, 1958. Oh, S.Y. s.n. (KNU); Oct. 20, 1958. Oh, S.Y. s.n. (KNU) | ○ | ○ | ○ |
| 724. <i>Viburnum dilatatum</i> Thunb. Pak et al. 4229; Pak et al. 4278; Pak et al. 4269 | ○ | × | × |
| 725. <i>Viburnum erosum</i> Thunb. Sep. 14, 1958. Oh, S.Y. s.n. (KNU) | ○ | ○ | ○ |
| 726. <i>Viburnum sargentii</i> Koehne Pak et al. 4424 | ○ | ○ | × |
| 727. <i>Viburnum sargentii</i> Koehne f. <i>calvescens</i> Rhe. | × | × | ○ |
| 728. <i>Viburnum sargentii</i> var. <i>calvescens</i> Rehder Jun. 12, 1958. Oh, S.Y. s.n. (KNU) | ○ | × | × |
| 729. <i>Weigela florida</i> (Bunge) A.DC. Sep. 15, 1958. Oh, S.Y. s.n. (KNU) | ○ | ○ | ○ |
| 730. <i>Weigela praecox</i> L.H. Bailey Pak et al. 4287; Pak et al. 4288; Pak et al. 4236 | ○ | × | × |
| 731. <i>Weigela subsessilis</i> (Nakai) L.H. Bailey May 9, 1958. Oh, S.Y. s.n. (KNU); Sep. 14, 1958. Oh, S.Y. s.n. (KNU); Pak et al. 4089 | ○ | ○ | ○ |
| Fam. 110. Adoxaceae 연복초과 | | | |
| 732. <i>Adoxa moschatellina</i> (Tourn.) L. Pak et al. 3996 | ○ | × | × |
| Fam. 111. Valerianaceae 마타리과 | | | |
| 733. <i>Patrinia scabiosaefolia</i> Fisch. Sep. 13, 1958. Oh, S.Y. s.n. (KNU); Pak et al. 4391 | ○ | ○ | ○ |
| 734. <i>Patrinia villosa</i> (Thunb.) Juss. Sep. 2, 1958. Oh, S.Y. s.n. (KNU) | ○ | ○ | ○ |
| 735. <i>Patrinia saniculaefolia</i> Hemsl. Sep. 15, 1958. Oh, S.Y. s.n. (KNU) | ○ | ○ | ○ |
| Fam. 112. Dipsacaceae 산토끼과 | | | |
| 736. <i>Scabiosa mansenensis</i> Nakai Sep. 2, 1958. Oh, S.Y. s.n. (KNU) | ○ | ○ | ○ |
| Cucurbitales 박목 | | | |
| Fam. 113. Cucurbitaceae 박과 | | | |

| | | 1997 | 1978 | 1971 |
|--|--------|------|------|------|
| 737. <i>Schizopepon bryoniaefolius</i> Max. | 산외 | × | ○ | ○ |
| 738. <i>Trichosanthes kirilowi</i> Maxim. Jun. 25, 1958. Oh, S.Y. s.n. (KNU) | 하늘타리 | ○ | ○ | ○ |
| Campanulales 초롱꽃目 | | | | |
| Fam. 114. Campannulaceae 초롱꽃科 | | | | |
| 739. <i>Adenophora mandshurica</i> Nakai ex Kitagawa Sep. 13, 1958. Oh, S.Y. s.n. (KNU); Sep. 18, 1958. Oh, S.Y. s.n. (KNU) | 넓은잎잔대 | ○ | ○ | ○ |
| 740. <i>Adenophora radiatifolia</i> Nakai var. <i>angustifolia</i> Nakai | 가는층층잔대 | × | ○ | ○ |
| 741. <i>Adenophora triphylla</i> var. <i>japonica</i> (Regel) Hara Jun. 18, 1958. Oh, S.Y. s.n. (KNU); Sep. 13, 1958. Oh, S.Y. s.n. (KNU); Pak et al 4439 | 잔대 | ○ | ○ | ○ |
| 742. <i>Adenophora verticillata</i> Pallas. Jul. 17, 1958. Oh, S.Y. s.n. (KNU) | 층층잔대 | ○ | ○ | ○ |
| 743. <i>Campanula punctata</i> Lamarck | 초롱꽃 | × | ○ | ○ |
| 744. <i>Condonopsis lanceolata</i> (Sieb. & Zucc.) Traut. | 더덕 | × | ○ | ○ |
| 745. <i>Lobelia sessilifolia</i> Lamb. Sep. 15, 1958. Oh, S.Y. s.n. (KNU); Oh, S.Y. 36 (KNU) | 숫잔대 | ○ | ○ | ○ |
| 746. <i>Platycodon grandiflorum</i> (Jacq.) A.DC. Jun. 12, 1958. Oh, S.Y. s.n. (KNU); Jul. 12, 1958. Oh, S.Y. s.n. (KNU); Jul. 17, 1958. Oh, S.Y. s.n. (KNU) | 도라지 | ○ | ○ | ○ |
| 747. <i>Platycodon grandifolium</i> (jacq.) A. DC. var. <i>alba</i> Chung | 백도라지 | × | ○ | ○ |
| Fam. 115. Compositae 국화科 | | | | |
| 748. <i>Achillea sibirica</i> Ledeb. May 9, 1958. Oh, S.Y. s.n. (KNU); Jul. 9, 1958. Oh, S.Y. s.n. (KNU) | 톱풀 | ○ | ○ | ○ |
| 749. <i>Ainsliaea acerifolia</i> Schultz-Bipont. Sep. 16, 1958. Oh, S.Y. s.n. (KNU); Sep. 19, 1958. Oh, S.Y. s.n. (KNU); Pak et al. 4417 | 단풍취 | ○ | ○ | ○ |
| 750. <i>Ambrosia elatior</i> L. Jul. 17, 1958. Oh, S.Y. s.n. (KNU) | 돼지풀 | ○ | ○ | ○ |
| 751. <i>Artemisia annua</i> L. | 개똥쑥 | × | ○ | ○ |
| 752. <i>Artemisia capillaris</i> Thunb. Sep. 15, 1958. Oh, S.Y. s.n. (KNU) | 사철쑥 | ○ | ○ | ○ |
| 753. <i>Artemisia feddei</i> Lev. et Van. Sep. 2, 1958. Oh, S.Y. s.n. (KNU) | 땃쑥 | ○ | ○ | ○ |
| 754. <i>Artemisia iwayomogi</i> Kitamura | 더위지기 | × | ○ | ○ |
| 755. <i>Artemisia japonica</i> Thunb. Sep. 28, 1958. Oh, S.Y. s.n. (KNU); Pak et al. 4433; Pak et al. 4501 | 제비쑥 | ○ | ○ | ○ |
| 756. <i>Artemisia japonica</i> var. <i>angustissima</i> (Nak.) Kitamura | 실제비쑥 | ○ | × | × |

| | | 1997 | 1978 | 1971 |
|--|--------|------|------|------|
| Pak et al. 4500 | | | | |
| 757. <i>Artemisia keiskeana</i> Miq. | 맑은대쭉 | ○ | ○ | ○ |
| Sep. 19, 1958. Oh, S.Y. s.n. (KNU); Pak et al. 4378; Pak et al. 4512 | | | | |
| 758. <i>Artemisia lavandulaefolia</i> DC. | 참쭉 | ○ | ○ | × |
| Pak et al. 4502 | | | | |
| 759. <i>Artemisia montana</i> (Nakai) Pampan. | 산쭉 | ○ | ○ | ○ |
| Sep. 2, 1958. Oh, S.Y. s.n. (KNU) | | | | |
| 760. <i>Artemisia princeps</i> var. <i>orientalis</i> (Pampan.) Hara | 쭉 | ○ | ○ | × |
| Pak et al. 4503; Pak et al. 4504 | | | | |
| 761. <i>Artemisia rubripes</i> Nakai | 덤불쭉 | ○ | × | × |
| Pak et al. 4542 | | | | |
| 762. <i>Artemisia stolonifera</i> (Max.) Komarov | 넓은잎의잎쭉 | × | ○ | ○ |
| 763. <i>Aster ageratoides</i> var. <i>ovatus</i> (Fr. et Sav.) Nakai | 까실쭉부쟁이 | ○ | ○ | ○ |
| Sep. 13, 1958. Oh, S.Y. s.n. (KNU); Oct. 6, 1958. Oh, S.Y. s.n. (KNU); Pak et al. 4435; Pak et al. 4474 | | | | |
| 764. <i>Aster fastigiatus</i> Fish. | 웅긋나물 | × | ○ | ○ |
| 765. <i>Aster hispidus</i> Thunb. | 갯쭉부쟁이 | ○ | × | ○ |
| Sep. 13, 1958. Oh, S.Y. s.n. (KNU); Oct. 6, 1958. Oh, S.Y. s.n. (KNU) | | | | |
| 766. <i>Aster hayatae</i> Lev. et Vnt. | 눈개쭉부쟁이 | × | × | ○ |
| 767. <i>Aster pekinensis</i> (Hance) Chen | 가는쭉부쟁이 | ○ | × | × |
| Pak et al. 4449 | | | | |
| 768. <i>Aster pinnatifidus</i> (Mat.) Makino | 버드쟁이나물 | ○ | ○ | ○ |
| Jun. 25, 1958. Oh, S.Y. s.n. (KNU); Sep. 2, 1958. Oh, S.Y. s.n. (KNU) | | | | |
| 769. <i>Aster scaber</i> Thunb. | 참취 | ○ | ○ | ○ |
| Oct. 6, 1958. Oh, S.Y. s.n. (KNU); Pak et al. 4446 | | | | |
| 770. <i>Aster yomena</i> Makino | 쭉부쟁이 | ○ | × | ○ |
| Sep. 18, 1958. Oh, S.Y. s.n. (KNU) | | | | |
| 771. <i>Atractylodes japonicus</i> Koidz. | 삼주 | ○ | ○ | ○ |
| Jun. 12, 1958. Oh, S.Y. s.n. (KNU) | | | | |
| 772. <i>Bidens biternata</i> L. | 도깨비바늘 | ○ | ○ | ○ |
| Sep. 2, 1958. Oh, S.Y. s.n. (KNU) | | | | |
| 773. <i>Bidens frondosa</i> L. | 미국가막사리 | ○ | × | × |
| Pak et al. 4488 | | | | |
| 774. <i>Bidens parviflora</i> Willd. | 까치밭 | ○ | ○ | ○ |
| Sep. 3, 1958. Oh, S.Y. s.n. (KNU); Oct. 7, 1958. Oh, S.Y. s.n. (KNU) | | | | |
| 775. <i>Bidens tripartita</i> L. | 가막사리 | ○ | ○ | ○ |
| Oct. 6, 1958. Oh, S.Y. s.n. (KNU) | | | | |
| 776. <i>Carpesium divaricatum</i> Sieb. et Zucc. | 긴담배풀 | ○ | ○ | ○ |
| Sep. 3, 1958. Oh, S.Y. s.n. (KNU); Sep. 13, 1958. Oh, S.Y. s.n. (KNU) | | | | |

| | | 1997 | 1978 | 1971 |
|--|-------|------|------|------|
| 777. <i>Cephalonoplos segetum</i> (Bunge) Kitamura | 조뱅이 | × | ○ | ○ |
| 778. <i>Chrysanthemum boreale</i> (Makino) Makino | 산국 | ○ | ○ | ○ |
| Oct. 7, 1958. Oh, S.Y. s.n. (KNU); Pak et al. 4466 | | | | |
| 779. <i>Chrysanthemum zawadskii</i> var. <i>latilobum</i> Kitamura | 구절초 | ○ | ○ | ○ |
| Sep. 18, 1958. Oh, S.Y. s.n. (KNU); Pak et al. 4469 | | | | |
| 780. <i>Chrysanthemum zawadskii</i> var. <i>alpinum</i> Nakai | 바위구절초 | ○ | ○ | ○ |
| May 21, 1958. Oh, S.Y. s.n. (KNU) | | | | |
| 781. <i>Chrysanthemum zawadskii</i> Herbich | 산구절초 | ○ | × | × |
| Pak et al. 4426 | | | | |
| 782. <i>Cirsium chanroenicum</i> Nakai | 정영영경귀 | ○ | × | × |
| Pak et al. 4420 | | | | |
| 783. <i>Cirsium japonicum</i> var. <i>ussuriense</i> (Regel) Kitamura | 영경귀 | ○ | ○ | ○ |
| Jun. 25, 1958. Oh, S.Y. s.n. (KNU); Pak et al. 4344 | | | | |
| 784. <i>Cirsium leucanthum</i> Nakai | | | | |
| Sep. 2, 1958. Oh, S.Y. s.n. (KNU); Sep. 19, 1958. Oh, S.Y. s.n. (KNU) | | | | |
| 785. <i>Cirsium pendulum</i> Fish. | 큰영경귀 | × | ○ | ○ |
| 786. <i>Cirsium setidens</i> Nakai | 고려영경귀 | ○ | ○ | ○ |
| Sep. 19, 1958. Oh, S.Y. s.n. (KNU) | | | | |
| 787. <i>Eclipta prostrata</i> L. | 한련초 | ○ | × | × |
| Pak et al. 4490 | | | | |
| 788. <i>Erechtites hieracifolia</i> Raf. | 붉은서나물 | ○ | × | × |
| Pak et al. 4499 | | | | |
| 789. <i>Erigeron annuus</i> (L.) Pers. | 개망초 | ○ | ○ | ○ |
| May 28, 1958. Oh, S.Y. s.n. (KNU); Jul. 9, 1958. Oh, S.Y. s.n. (KNU); Pak et al. 4473 | | | | |
| 790. <i>Erigeron canadensis</i> L. | 망초 | ○ | ○ | ○ |
| Sep. 2, 1958. Oh, S.Y. s.n. (KNU); Pak et al. 4472 | | | | |
| 791. <i>Erigeron linifolis</i> Willd. | 실망초 | ○ | ○ | ○ |
| Sep. 15, 1958. Oh, S.Y. s.n. (KNU) | | | | |
| 792. <i>Eupatorium chinense</i> var. <i>simplicifolium</i> (Makino) Kitamura | 등골나물 | ○ | ○ | ○ |
| Sep. 2, 1958. Oh, S.Y. s.n. (KNU); Pak et al. 4465 | | | | |
| 793. <i>Eupatorium fortunei</i> Turcz. | 별등골나물 | ○ | ○ | ○ |
| Sep. 2, 1958. Oh, S.Y. s.n. (KNU); Sep. 13, 1958. Oh, S.Y. s.n. (KNU); Pak et al. 4394 | | | | |
| 794. <i>Galinsoga parviflora</i> Gav. | 별꽃아재비 | ○ | × | × |
| Pak et al. 4464 | | | | |
| 795. <i>Gnaphalium affine</i> D. Don | 떡쑥 | ○ | ○ | ○ |
| May 9, 1958. Oh, S.Y. s.n. (KNU); Jul. 9, 1958. Oh, S.Y. s.n. (KNU) | | | | |
| 796. <i>Gnaphalium hypoleucum</i> DC. | 금떡쑥 | ○ | ○ | ○ |

| | | 1997 | 1978 | 1971 |
|---|--------|------|------|------|
| Oct. 6, 1958. Oh, S.Y. s.n. (KNU) | | | | |
| 797. <i>Gnaphalium japonicum</i> Thunb. | 풀숨나물 | ○ | ○ | ○ |
| Jul. 17, 1958. Oh, S.Y. s.n. (KNU) | | | | |
| 798. <i>Gnaphalium luteoalbum</i> L. | 흰떡죽 | ○ | ○ | ○ |
| Sep. 13, 1958. Oh, S.Y. s.n. (KNU) | | | | |
| 799. <i>Hemistepia lyrata</i> Bunge | 지칭개 | ○ | ○ | ○ |
| May 9, 1958. Oh, S.Y. s.n. (KNU); May 28, 1958. Oh, S.Y. s.n. (KNU); Jun. 25, 1958. Oh, S.Y. s.n. (KNU) | | | | |
| 800. <i>Hieracium umbellatum</i> L. | 조밥나물 | ○ | ○ | ○ |
| Pak et al. 4402; Pak et al. 4477 | | | | |
| 801. <i>Inula britannica</i> var. <i>chinensis</i> (Rupr.) Regel | 금불초 | ○ | ○ | ○ |
| Pak et al. 4491 | | | | |
| 802. <i>Inula britannica</i> var. <i>linariaefolia</i> Regel | 가는금불초 | × | ○ | ○ |
| 803. <i>Inula salicina</i> var. <i>asiatica</i> Kitamura | 버들금불초 | ○ | × | × |
| Jul. 9, 1958. Oh, S.Y. s.n. (KNU) | | | | |
| 804. <i>Ixeris chinensis</i> var. <i>chinensis</i> | 노랑선쑤마귀 | ○ | ○ | ○ |
| May 21, 1958. Oh, S.Y. s.n. (KNU) | | | | |
| 805. <i>Ixeris dentata</i> (Thunb.) Nakai | 쑤마귀 | ○ | × | × |
| Pak et al. 4261; Pak et al. 436 | | | | |
| 806. <i>Ixeris japonica</i> Nakai | 벌음쑤마귀 | ○ | ○ | ○ |
| May 21, 1958. Oh, S.Y. s.n. (KNU) | | | | |
| 807. <i>Ixeris polycephala</i> Cass. | 벌쑤마귀 | ○ | × | × |
| Pak et al. 4034 | | | | |
| 808. <i>Lactuca indica</i> var. <i>laciniata</i> (O. Kuntze) Hara | 왕고들빼기 | ○ | ○ | ○ |
| Sep. 18, 1959. Oh, S.Y. s.n. (KNU); Pak et al. 4482 | | | | |
| 809. <i>Lactuca raddena</i> Maxim . | 산쑤마귀 | ○ | ○ | ○ |
| Pak et al. 4476 | | | | |
| 810. <i>Lapsana apogonoides</i> (Max.) Hooker & Jackson | 개보리쟁이 | × | ○ | ○ |
| 811. <i>Leibnitzia anandria</i> (L.) Nakai | 숨나물 | ○ | ○ | ○ |
| Apr. 26, 1958. Oh, S.Y. s.n. (KNU); May 21, 1958. Oh, S.Y. s.n. (KNU); Jun. 18, 1958. Oh, S.Y. s.n. (KNU); Jul. 18, 1958. Oh, S.Y. s.n. (KNU); Pak et al. 4418 | | | | |
| 812. <i>Ligularia fischeri</i> (Ledeb.) Turcz. | 곰취 | ○ | ○ | ○ |
| Sep. 29, 1958. Oh, S.Y. s.n. (KNU); Pak et al. 4411 | | | | |
| 813. <i>Picris hieracioides</i> var. <i>glabrescens</i> (Regel) Ohwi | 쇠서나물 | ○ | ○ | ○ |
| Sep. 21, 1958. Oh, S.Y. s.n. (KNU) | | | | |
| 814. <i>Rhapontica uniflora</i> DC. | 빼꼭채 | ○ | ○ | ○ |
| May 9, 1958. Oh, S.Y. s.n. (KNU) | | | | |
| 815. <i>Rudbeckia laciniata</i> var. <i>hortensis</i> Bailey | 삼잎국화 | × | ○ | ○ |
| 816. <i>Saussurea conandrifolia</i> Nakai | 담배취 | ○ | ○ | ○ |

| | | 1997 | 1978 | 1971 |
|---|--------|------|------|------|
| Jun. 18, 1958. Oh, S.Y. s.n. (KNU) | | | | |
| 817. <i>Saussurea japonica</i> (Thun.) DC. | 큰각시취 | × | ○ | ○ |
| 818. <i>Saussurea maximowiczii</i> Herder | 벼들분취 | ○ | ○ | ○ |
| Nov. 1, 1958. Oh, S.Y. s.n. (KNU) | | | | |
| 819. <i>Saussurea pulchella</i> Fisher ex DC. | 각시취 | × | ○ | ○ |
| 820. <i>Scorzonera austriaca</i> Will. | 떡쇠채 | × | ○ | ○ |
| 821. <i>Siegesbekia glabrescens</i> Makino | 진득찰 | × | ○ | ○ |
| 822. <i>Siegesbekia pubescens</i> Makino | 털진득찰 | × | ○ | ○ |
| 823. <i>Senecio argunensis</i> Tvr. | 쑥방망이 | × | ○ | ○ |
| 824. <i>Senecio campestris</i> DC | 가는쑥방망이 | ○ | × | × |
| Apr. 25, 1958. Oh, S.Y. s.n. (KNU); Apr. 26, 1958. Oh, S.Y. s.n. (KNU); Sep. 13, 1958. Oh, S.Y. s.n. (KNU) | | | | |
| 825. <i>Senecio integrifolius</i> var. <i>spathulatus</i> (Miq.) Hara | 쑥방망이 | ○ | ○ | ○ |
| Apr. 26, 1958. Oh, S.Y. s.n. (KNU) | | | | |
| 826. <i>Serratula coronata</i> var. <i>insularis</i> (Iljin) Kitamura | 산비장이 | ○ | ○ | ○ |
| Oct. 6, 1958. Oh, S.Y. s.n. (KNU); Pak et al. 4387 | | | | |
| 827. <i>Solidago virga-aurea</i> var. <i>asiatica</i> Nakai | 미역취 | ○ | ○ | ○ |
| Sep. 13, 1958. Oh, S.Y. s.n. (KNU); Oct. 6, 1958. Oh, S.Y. s.n. (KNU); Pak et al. 4405; Pak et al. 4484 | | | | |
| 828. <i>Sonchus oleraceus</i> L. | 방가지똥 | × | ○ | ○ |
| 829. <i>Syneilesis palmata</i> (Thunb.) Maxim. | 우산나물 | ○ | ○ | ○ |
| Jun. 12, 1958. Oh, S.Y. s.n. (KNU) | | | | |
| 830. <i>Syneilesis excelsus</i> (Mak.) Kitamura | 큰수리취 | × | ○ | ○ |
| 831. <i>Synurus deltoides</i> (Ait.) Nakai | 수리취 | ○ | ○ | ○ |
| Pak et al. 4390 | | | | |
| 832. <i>Taraxacum mongolicum</i> H. Mazz. | 민들레 | ○ | ○ | ○ |
| Pak et al. 4248 | | | | |
| 833. <i>Xanthium strumarium</i> L. | 도꼬마리 | ○ | ○ | ○ |
| Sep. 2, 1958. Oh, S.Y. s.n. (KNU) | | | | |
| 834. <i>Youngia chelidoniifolia</i> Kitamura | 까치고들빼기 | ○ | ○ | ○ |
| Pak et al. 4485 | | | | |
| 835. <i>Youngia denticulata</i> (Houtt.) Kitamura | 이고들빼기 | ○ | ○ | ○ |
| Pak et al. 4428; Pak et al. 4475 | | | | |
| 836. <i>Youngia sonchifolia</i> Maxim. | 고들빼기 | ○ | ○ | ○ |
| Sep. 14, 1958. Oh, S.Y. s.n. (KNU); Sep. 25, 1958. Oh, S.Y. s.n. (KNU); Pak et al. 4224; Pak et al. 300 | | | | |
| 837. <i>Youngia japonica</i> (L.) DC. | 보리쟁이 | ○ | × | × |
| Pak et al. 4231 | | | | |