

普賢山(경북)의 植物相

박지극 · 이상우 · 최경 · 김정성 · 박재홍

경북대학교 자연과학대학 생물학과

The flora of Mt. Bo-Hyun(Kyungpook)

PARK, J.-K. · S.-W. LEE · K. CHOI · J.-S. KIM and J.-H. PAK

Department of Biology, Kyungpook National University

Abstract

Mt. Bo-Hyun (1,124.4 meters above sea level) is located in the southern part of Kyungbuk province, Korea, within $36^{\circ}08' \sim 09' N$ and $128^{\circ}57' \sim 59' E$.

We had a field trip for nine times from March to October, 1998, to survey the flora there.

This area has very rich and diverse vascular plants; 549 taxa with 90 families, 312 genera, 472 species, two subspecies, 67 varieties, and eight forms.

In this area, the endemic plants of Korea are *Athyrium excelsius* Nakai, *Iris odaesanensis* Y. Lee, *Clematis trichotoma* Nakai, *Vicia venosissima* Nakai, *Tilia koreana* Nakai, *Viola diamantica* Nakai, *Ajuga spectabilis* Nakai, *Lonicera subsessilis* Rehder, *Cirsium chanroenicum* Nakai.

And the rare and endangered plants species such as *Disporum ovale* Ohwi, *Lilium distichum* Nakai, *Iris odaesanensis* Y. Lee, *Cypripedium macranthu* Sw., *Isopyrum raddeanum* (Regel) Max., *Eranthis stellata* Max., *Paeonia japonica* Miyabe et Takeda, *Phellodendron amurense* Rupr., *Viola diamantica* Nakai, *Monotropastrum globosum* H. Andres, *Lonicera chrysantha* Turcz., *Lonicera subsessilis* Rehder, *Cirsium chanroenicum* Nakai were found.

The peak area of this mountain had been occupied by observatory. However, it might be worthy to argue that there are many endemic, rare and endangered species including *Iris odaesanensis* Y. Lee and *Viola diamantica* Nakai, and further these plants can be easily threatened by human's activities. So we confirm necessity for conservation of this flora and have made a primary study. This study will outline that, and draw some suggestions for conservation.

서 론

보현산(1,124.4m)은 경북 영천시에서 북쪽으로 약 20km, 동해안까지는 직선거리로 약 40km 거리에 있으며, 지리적으로 북위 36° 08' ~ 09', 동경 128° 57' ~ 59' 에 위치하고 행정구역상으로 경상북도 영천시 화북면과 청송군 현서면에 포함된다. 보현산의 정상에서 반경 35km 내의 주요 산으로서 북동쪽으로 주왕산국립공원(721m)과 내연산(710m)이 있으며 남서쪽의 팔공산(1,192m)이 있다.

이 지역에 대한 연구로서 양(1961)의 慶北 植物調査 研究와 이(1970)의 慶北 普賢山의 植物相 報告가 있었으나 짧은 기간과 일부지역에 한정된 조사였기 때문에 전반적인 식물상을 알기에는 미흡하다고 생각된다(Table 1).

보현산의 정상부에는 1994년 6월에 천문대가 세워졌고 천문대 입구인 영천시 화북면 정각리의 절골로부터 천문대까지 남쪽사면을 따라 콘크리트 임도가 개설되어져 있어서 일반인들이 차량으로써 정상부까지 쉽게 올라올 수 있고, 천문대의 많은 탐방객들과 산행인들에 의한 정상부 일대의 훼손이 야기되어왔다. 무엇보다도 천문대와 임도 건설에 따른 정상과 임도주변의 수천 평에 달하는 절사면과 절개지는 현존 식생에 큰 위협요소가 되고 있다.

북쪽사면은 청송군 현서면 갈천리 상박산 쪽에서 시작되는데, 도로사정이 좋지 않을 뿐만 아니라 산복부 이상에서 산발적으로 나타나는 너덜지대가 있어서 일반인의 접근이 용이하지 않은 탓인지 등산로가 발달되지 않았다. 이 곳은 1986년 벌목을 위한 임도가 정상부 능선까지 개설되었으나 현재는 윤판관이 남아 있어서 통행이 어려운 상태이다. 그리고 일부 사유림에 속하는 계곡부는 등산로가 철조망으로 폐쇄되어 있고 계곡

의 산록부분 수백 평이 절개되어 훼손된 상태로 방치되고 있다.

이상과 같이 천문대 건설과 벌목 등으로 인한 인간간섭이 있어왔던 보현산의 식물상을 상세히 조사하여 식물상을 밝히고 이 지역의 식물자원의 복원 및 보전을 위한 기초자료를 제시하고자 한다.

Table 1. The previous studies of flora of Mt. Bo-Hyun

Author	Published Year	Title	Taxa
In-Suck Yang	1961	An Investigation of Kyung-pook Flora	135
Yoo-Sung Lee	1970	Report on the Flora of Mt. Bo-Hyun	252

조 사 방 법

조사는 1998년 3월~10월까지 9회 동안 이루어졌으며, 일반적으로 습한 북쪽사면과 건조한 남쪽사면 그리고 천문대가 위치한 정상부 능선주위를 집중적으로 조사하였으며, 조사 경로 및 일정은 Fig. 1과 Table 2에 나타내었다.

일반 식물상의 조사를 위해, 주로 꽃이나 열매 등 생식기관이 있는 것을 채집하였으며, 채집된 표본의 번호는 채집자의 고유 표본 번호 차례에 따라, 채집일자, 장소, 경로별로 부여하였다. 식물 목록의 작성은 Fuller와 Tippe의 분류체계를 따랐으며, 동일 과내 속 및 종의 배열은 알파벳순으로 하였다. 학명의 사용은 이창복(1979)의 대한 식물도감과 정태현(1957)의 한국식물도감의 것을 따랐으며 경북대학교 표본관(KNU)에 소장중인 기존의 보현산 지역 표본을 확인, 재 동정하여 목록에 첨가하였으며 소장표본은 채집자와 표본관을 명기하였다.

Table 2. Schedule and route of the survey in Mt. Bo-Hyun

Collection route	Schedule
Peak area(1,100-1,124.4m)	1998. 3. 29.; 4. 19.; 6. 4.; 6. 11.; 7. 18.; 8. 9.
Sangbaksan → Peak	1998. 4. 27.
Bubwha-li → Peak	1998. 5. 10.
Julgol → Peak	1998. 10. 25.
Julgol → Ridgeline(800m)	1998. 3. 29.; 4. 19.; 8. 9.

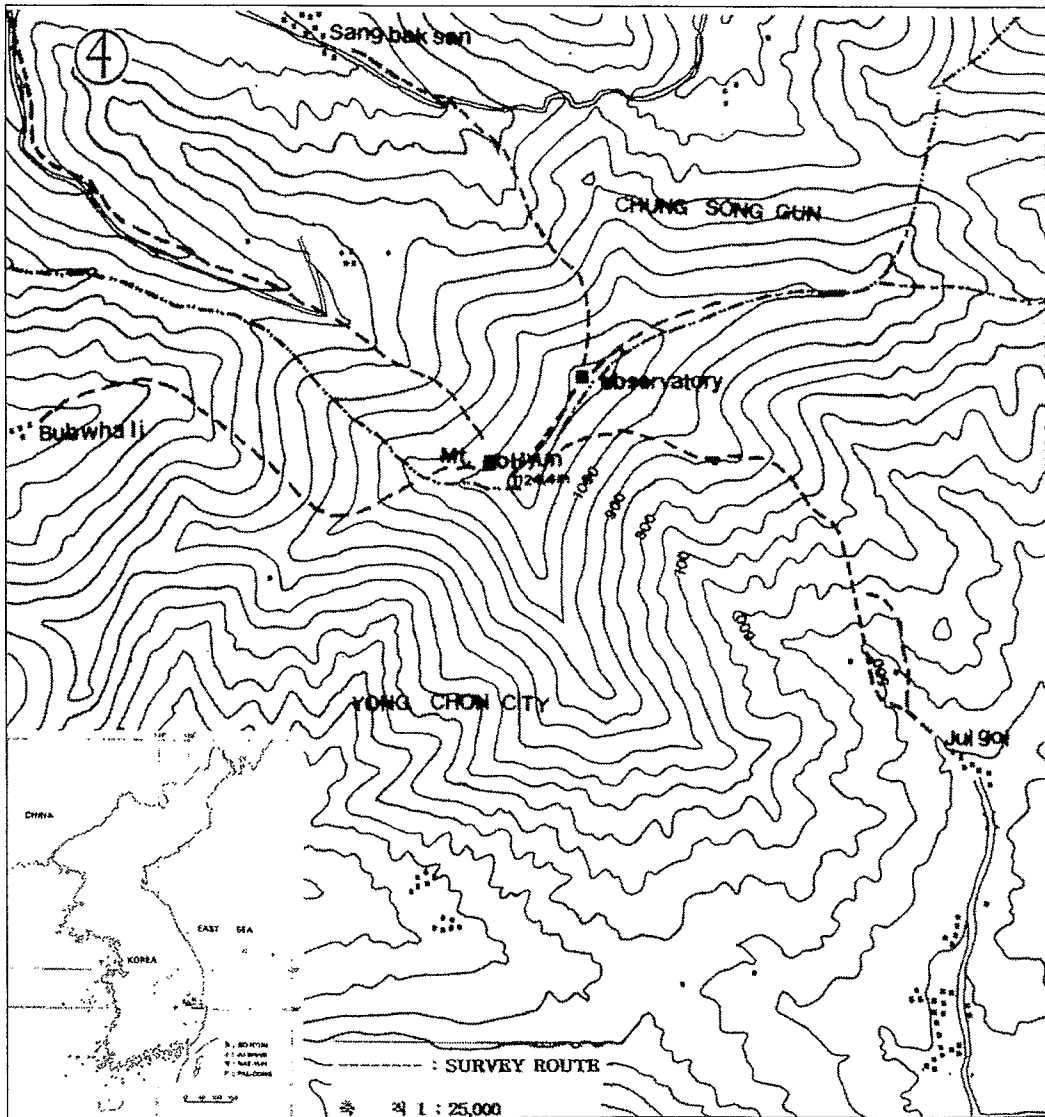


Fig. 1. Map showing the investigated area and survey route

결과 및 고찰

1. 보현산의 일반식물상

1998년 3월말부터 10월말까지 9차례 조사한 결과, 보현산 일대에서 90과, 312속, 472종, 2아종, 67변종, 8품종, 총 549분류군을 확인하였다. 조사된 분류군의 구성비를 보면 국화과가 12.3%, 백합과가 6.0%, 장미과가 5.3%, 벼과가 4.6% 순서로 각각 나타났다(Table 4).

양(1961)은 48과 96속 107종 27변종 1품종, 총 135종류와 이(1970)는 73과 182속 202종 47변종 3품종, 총 252 종류를 보고하여 큰 차이를 보이는 것은 짧은 기간동안 한정된 지역을 조사한 결과로 판단된다(Table 3).

보현산은 지형적으로 정상을 두고 동서로 길게 위치해 있는 산으로서 식물상을 남쪽사면과 북쪽사면으로 나누어 관찰해 볼 수 있다. 남쪽사면이 비교적 건조하고 식물상이 단순한 반면에, 북쪽사면은 습하고 다양한 분류군이 조사되었다.

1) 조사경로별 식물상

① 정각리 절골쪽에서 시작되는 남쪽사면의 건조한 능선부는 과거 소나무림이 부분적으로 벌목되었고 현재는 전반적으로 참나무류 활엽수 혼효림이 성장하고 있으며, 계곡부는 벗나무류, 물푸레나무, 고로쇠나무, 물오리나무, 물박달나무 그리고 낙엽송이 조림된 교목층과 물참대, 말발도리, 때죽나무, 딱총나무, 개암나무류 등의 관목층과 다래덩굴이 발달하고 있었다. 천문대 진입용 임도의 절사면에는 토양침식방지를 위해 외래종의 벼과 지피식물이 이식되어졌고, 임도를 따라 정상부까지 땅초, 달맞이꽃 등의 귀화식물이 번식하고 있어 현존식생과 경쟁하고 있는 것으로 나타났다.

② 갈천리 상밖산에서 시작되는 북쪽사면은

1986년에 광범위한 벌목이 이루어졌으며, 12년이 경과된 현재는 등산로 및 벌목용 임도가 거의 자취를 잃어 접근이 어려우며, 전반적으로 참나무류, 벗나무류, 물푸레나무, 고로쇠나무, 복자기나무, 물박달나무의 교목층과 피불나무류, 노린재나무, 까치밥나무, 분꽃나무 등의 관목층의 활엽수 혼효림으로서 하층식생이 발달하여 남쪽사면에서는 관찰이 어려운 금낭화, 피나물, 너도바람꽃, 당개지치, 백작약, 다람쥐꼬리, 진부애기나리(금강애기나리), 금강제비꽃 등의 다양한 분류군이 조사되었다. 본 사면은 전반적으로 인간간섭에 의한 영향이 적은 것으로 판단되며 안정적인 숲을 형성할 것으로 생각된다.

③ 정상부 능선의 참나무림 하에는 초본층이 상당히 다양하게 계절별로 나타나고 있는데, 노랑무늬붓꽃, 나도바람꽃, 너도바람꽃, 두메고들빼기, 자난초, 더덕, 자주꽃방망이, 참나물, 박새, 왜미나리아재비, 금강애기나리, 수정난풀, 금강제비꽃, 범꼬리 등을 관찰할 수 있었다. 그러나 정상부 바로 아래 등산로 주변의 노랑무늬붓꽃 군락은 등산객들의 통행에 의해 점차 축소되어 가고 있으므로 알맞은 생육지에 이식과 같은 보전대책이 필요하다고 생각된다.

보현산을 식물구계학적 살펴보면 한국 중부아구에 속하는 것으로 나타나며(이와 임, 1978), 조사된 분류군들로서 꿩의다리아재비, 피나물, 당개지치, 연복초, 노랑무늬붓꽃과 같은 북방계 요소의 산지형과 생강나무, 비목나무, 벌노랑이, 계요 등 같은 남방계 요소인 중남부형이 함께 자생하고 있다. 특히 노랑무늬붓꽃은 오대산, 대관령, 태백산, 주왕산, 내연산, 팔공산에서 자생하는 것으로서 주왕산과 팔공산 사이의 보현산에서 이번 조사에 처음으로 관찰되었다. 참고로 보현산 정상에서 북동쪽으로 약 16km 거리의 청송군 부남면 양숙리에서도 백여 개체의 군락지를 발견하였고, 이곳은 주왕산에서 남서쪽으로 약 14km 거리

Table 3. Summary of plants surveyed in Mt. Bo-Hyun

	1998	1970	1961
Lycopsida 석송아문	2	1	
Sphenopsida 속새아문		1	
Pteropsida 양치식물아문	27	5	4
Gymnospermae 나자식물강	5	2	
Angiospermae 피자식물강	515	243	131
Monocotyledoneae 단자엽식물아강	96	41	20
Dicotyledoneae 쌍자엽식물아강	419	202	111
Total (Taxa)	549	252	135

Table 4. Comparison of figure family in the flora of Mt. Bo-Hyun

Families	Taxa	Taxa/549 (%)
Compositae (국화과)	68	12.3
Liliacea (백합과)	33	6.0
Rosaceae (장미과)	29	5.3
Gramineae (벼과)	25	4.6
Ranunculaceae (미나리아재비과)	23	4.2
Labiatae (꿀풀과)	18	3.3
Polygonaceae (마디풀과)	18	3.3
Aspiaceae (면마과)	17	3.1
Leguminosae (콩과)	16	2.9
Caprifoliaceae (인동과)	15	2.7
Violaceae (제비꽃과)	15	2.7
Cruciferae (십자화과)	14	2.6
Caryophyllaceae (석죽과)	13	2.4
Cyperaceae (사초과)	13	2.4

에 위치한다. 이 같은 북방계식물의 남하경로로 보현산의 정상부를 경계로 보면 갈천리와 상밖산의 북쪽사면, 즉 청송군에 속하는 지역은 대체로 북방계식물을 많이 관찰할 수 있으며, 영천시에 포함되는 남쪽사면에서는 남방계식물을 주로 볼 수가 있다. 이런 점으로 보아서 보현산은 중부아구의 남단지역에 해당하며, 북방계 식물은 태백대간을 따라 남하하여, 비교적 기온이 낮고 습한 북쪽사면에 주로 분포하고, 반면에 북상한 남방계 요소들은 건조한 남쪽사면에 분포하는 것으로

판단된다.

보현산의 소산관속식물의 전체목록(Appendix 1)은 이번 조사기간동안 채집된 것과 기존에 채집되어 경북대학교 표본관(KNU)에 소장되어 있는 표본을 재 동정하여 목록에 포함하였다.

2. 환경부 지정 특정식물종(식물구계학적 특정식물종, 1999. 환경부. 참조)

본 조사에서 확인된 특정식물종으로서 5등급종은 2분류군, 4등급종 4분류군, 3등급 18분류군, 2등급 20분류군, 1등급 32분류군, 총 76분류군이 확인되었다. 이 가운데 주요 분류군에 대해서 Table 5와 아래와 같이 설명하였다.

- 1) 노랑무늬붓꽃 : 천문대방향의 정상부에서 상당한 군락을 이루고 있는 것을 관찰하였다.
- 2) 망개나무 : 본종은 표본으로서 채집지(경북 영천시 자양면 보현 3리 巨洞寺)를 37년만에 재 답사하여 조사하였으나, 80년대에 도로포장으로 인한 자생지가 훼손되어 현재는 확인할 수 없었다.
*표본(Yang I.-S., s.n. July 30., 1961. (KNU))
- 3) 각시괴불나무, 청괴불나무: 법화리에서 정상가는 길, 해발 800-900m지점에서 소수의 개체가 다른 종류의 괴불나무류와 혼생하고 있었다.
- 4) 너도바람꽃 : 갈천리 상밖산에서 정상, 정상부의 능선에서 산발적으로 나타났다.
- 5) 금강제비꽃 : 능선부 북쪽사면에 불연속적으로 확인되었다.
- 6) 진부애기나리(금강애기나리) : 상밖산쪽에서 임도를 따라 능선부의 북쪽사면의 해발 810-1,050m에서 20여 개체를 관찰하였다.
- 7) 말나리 : 정상부 능선의 등산로 주변에서 산발적이나 연속적으로 나타났다.
- 8) 개불알꽃 : 법화리에서 정상가는 길, 해발

700m지점의 참나무림하에서 3개체를 발견하였다. 이미 주 변은 등산객에 의한 채취의 흔적이 남아있었다.

- 9) 나도바람꽃 : 정상부 (1,050-1,100m)에서 균락을 이루고 있는 것이 관찰되었다.
- 10) 백작약 : 갈천리 상박산에서 정상방향의 林道 아래에서 한 개체와, 법화리에서 능선 접근전에 10 여 개체가 자생하는 것을 확인하였다.
- 11) 황벽나무(황경피나무) : 정각리 절골의 토종 벌(韓蜂) 사육장에서 한 개체를 확인하였다.
- 12) 정영영경귀 : 주로 능선부에서 많이 관찰되었으며 소수의 개체가 산발적으로 나타났다.
- 13) 수정난풀 : 정상부 천문대 주차장의 북쪽 사면, 해발 1,050m지점의 능선의 참나무림 하에서 소수의 개체가 확인되었다

3. 보현산의 한국특산식물(백(1994), 한국특산식물목록 참조)

조사지역 내에서는 지리산고사리(*Athyrium excelsius* Nakai), 노랑무늬붓꽃(*Iris odaesanensis* Y. Lee), 할미밀망(*Clematis trichotoma* Nakai), 노

랑갈퀴(*Vicia venosissima* Nakai), 연밭피나무(*Tilia koreana* Nakai), 금강제비꽃(*Viola diamantica* Nakai), 자난초(*Ajuga spectabilis* Nakai), 청괴불나무(*Lonicera subsessilis* Rehder), 정영영경귀(*Cirsium chanroenicum* Nakai)의 9과 9속 9종의 특산식물이 조사되었다.

4. 귀화식물

대부분의 귀화식물은 교통량이 많은 도로변과 그와 인접한 지역에 집중적으로 자라고 있다. 이 지역도 포항, 대구, 영천시와 인접한 곳으로서 교통량이 많은 편이어서 도로변을 중심으로 경작지, 마을, 야산으로 번식하여 확산되어 간다고 생각된다.

1961년 양의 보고서에는 본 지역에 대한 귀화식물의 조사기록은 없다. 그러나 이미 전국적으로 분포하던 망초, 개망초를 비롯한 다수의 귀화식물이 분포하고 있었을 것으로 생각된다. 뒤이어 이(1970)는 나도닭의덩굴, 돼지풀, 망초, 개망초, 실망초, 뚱단지, 도꼬마리의 2과 5속 7종을 보고하였고, 본 조사에서는 참새귀리, 오리새, 호밀풀, 금낭화, 닭의덩굴, 애기수영, 소리쟁이, 취명아

Table 5. Specific species indicated by Ministry of Environment in the flora of Mt. Bo-Hyun

Grade	Korean Name	Taxa	Altitude	Habitat
V	노랑무늬붓꽃	<i>Iris odaesanensis</i> Y. Lee	1,090-1,100 m	산정상부
V	망개나무	<i>Berchemia berchemiaefolia</i> (Mak.) Koidz. July 30, 1961, Yang I-S. s.n. 1 (KNU)		계곡주변
IV	각시피불나무	<i>Lonicera chrysantha</i> Turcz.	800-900m	산사면
III	너도바람꽃	<i>Eranthis stellata</i> Max.	600-1,100m	산정/복사면
III	금강제비꽃	<i>Viola diamantica</i> Nakai	1,050-1,100m	능선/사면
III	청괴불나무	<i>Lonicera subsessilis</i> Rehder	800-900m	산사면
II	진부애기나리	<i>Disporum ovale</i> Ohwi	810-1,050m	산정/복사면
II	말나리	<i>Lilium distichum</i> Nakai	800-1,100m	산정/계곡
II	개불알꽃	<i>Cypripedium macranthum</i> Sw.	700m	산사면
II	나도바람꽃	<i>Isopyrum raddeanum</i> (Regel) Max.	1,050-1,100m	산정/산사면
II	백작약	<i>Paeonia japonica</i> Miyabe et Takeda	770m	계곡주변
II	황벽나무	<i>Phellodendron amurense</i> Rupr.	500m	계곡주변
II	정영영경귀	<i>Cirsium chanroenicum</i> Nakai	800-900m	능선
I	수정난풀	<i>Monotropastrum globosum</i> H. Andres	1,050m	능선/계곡

주, 개비름, 말냉이, 토끼풀, 둥근잎미국나팔꽃, 돼지풀, 미국가막사리, 지느러미영경귀, 개망초, 망초, 별꽃아재비, 뚱단지, 개쑥갓, 방가지뚱, 만수국아재비, 서양민들레의 10과 22속 22종 1변종, 총 23종류가 조사되었다.

본 조사지의 정갈리 절골은 과거 여러 해 동안 약용식물을 재배한 곳으로서 현재까지도 부락내 텃밭에는 대황(*Rheum undulatum* L.)을 키우고 있으며, 절골내 조사지역에서는 목향(*Inula helenium* L.)과 대황이 탈출하여 野地에 자라고 있음을 볼 수 있었다.

적 요

본 연구의 조사지역은 경북 영천시에서 북쪽으로 약 20km에 있는 보현산(1,124m, 북위 36°08' ~ 09', 동경 128°57' ~ 59')으로서, 1998년 3월 ~ 10월까지 9차례 조사한 결과, 90과, 312속, 472종, 2아종, 67변종, 8품종, 총 549분류군을 확인하였다. 조사된 분류군의 구성비를 보면 국화과가 12.3%, 백합과가 6.0%, 장미과가 5.3%, 벼과가 4.6% 순서로 각각 나타났다.

환경부 지정 특정식물종으로서 5등급종은 2분류군, 4등급종 4분류군, 3등급 18분류군, 2등급 20분류군, 1등급 32분류군, 총 76분류군이 확인되었으며, 한국특산식물로는 지리산고사리, 노랑무늬붓꽃, 할미밀망, 노랑갈퀴, 연밥피나무, 금강제비꽃, 자난초, 청괴불나무, 정영영경귀의 9과 9속 9종이 확인되었다.

귀화식물은 참새귀리, 오리새, 호밀풀, 금낭화, 닭의덩굴, 애기수영, 소리쟁이, 취명아주, 개비름, 말냉이, 토끼풀, 둥근잎미국나팔꽃, 돼지풀, 미국가막사리, 지느러미영경귀, 개망초, 망초, 별꽃아재비, 뚱단지, 개쑥갓, 방가지뚱, 만수국아재비, 서양민들레의 10과 22속 22종 1변종, 총 23종류가 조사되었다.

이 지역에 특이 식물로는 노랑무늬붓꽃(*Iris odaesanensis* Y. Lee)이 있으며, 자생지로서 오대산, 대관령, 태백산, 주왕산, 내연산 그리고 남방한계로 알려진 팔공산과 주왕산 사이의 보현산에서 이번 조사에서 처음 관찰됨으로서 보현산이 남하경로상에 있는 것으로 생각된다.

감사의 글

채집을 도와주신 생물학과 대학원 이복원선생님, 교육대학원 김영옥선생님, 영신고등학교 김원섭선생님, 영진고등학교 박창규선생님 그리고 실험실원 양지영양과 박성완, 한민수군에게 감사의 마음을 전합니다.

참고문헌

- 박수현, 1995. 한국귀화식물 원색도감, 일조각. pp. 371.
- 백원기, 1994. 한국특산식물의 실체와 분포조사. 자연보존연구보고서 13: 5~84.
- 양인석, 1961. 慶北 植物調査 研究. 경북대학교 논문집(자연과학), 5: 17~65.
- 이우철·임양재, 1978. 한반도 관속식물의 분포에 관한 연구. 한국식물분류학회지, 8: 1~33.
- 이유성, 1970. 慶北普賢山의 植物相 報告. 공주사범대학교 논문집 7: 275~287.
- 이창복, 1979. 대한식물도감, 향문사. pp. 990.
- 정태현, 1957. 한국식물도감, 신지사. 상권 pp. 507, 하권 pp. 1025.
- 제2차 전국 자연환경 조사지침 식물구계학적 특정식물종을 포함한 식물상, 1999. 환경부.

Appendix 1. The list of the vascular plants from Mt. Bo-Hyun

	1998	1970	1961
LYCOPSIDA 석송亞門			
Lycopodineae 석송綱			
Lycopodiales 석송目			
Fam. 1. Lycopodiaceae 석송科			
1. <i>Lycopodium chinense</i> Christ, Pak et al. 4672(KNU)	다람쥐꼬리 ○		
Selaginellales 부처손目			
Fam. 2. Selaginellaceae 부처손科			
2. <i>Selaginella involvens</i> (Sw.) Spring	바위손 ○	○	
3. <i>Selaginella tamariscina</i> (Beauv.) Spring Pak et al. 1929(KNU)	부처손 ○		
SPHENOPSIDA 속새亞門			
Equisetopsida 속새綱			
Equisetales 속새目			
Fam. 3. Equisetaceae 속새科			
4. <i>Equisetum arvense</i> L.	쇠뜨기 ○	○	
PTEROPSIDA 양치식물亞門			
Filicineae 고사리綱			
Filicales 고사리目			
Fam. 4. Ophioglossaceae 고사리삼科			
5. <i>Botrychium ternatum</i> (Thunb.) Sw. Pak et al. 5197(KNU)	고사리삼 ○		
Fam. 5. Osmundaceae 고비科			
6. <i>Osmunda cinnamomea</i> var. <i>fokiensis</i> Copel. Pak et al. 4757(KNU)	꿩고비 ○	○	
7. <i>Osmunda claytoniana</i> L. Pak et al. 5055(KNU)	음양고비 ○	○	
8. <i>Osmunda japonica</i> Thunb. Pak et al. 5198(KNU)	고비 ○	○	
Fam. 6. Davalliaceae 넉줄고사리科			
9. <i>Davallia mariesii</i> Moore Pak et al. 1993(KNU)	넉줄고사리 ○	○	
Fam. 7. Pteridaceae 고사리科			
10. <i>Pteridium aquilinum</i> var. <i>latiusculum</i> (Desv.) Underw. Lee, S.-W. 4(KNU)	고사리 ○	○	
11. <i>Cheilanthes kuhni</i> Milde Pak et al. 2382(KNU)	산부시깃고사리 ○		
Fam. 8. Aspiaceae 면마科			
12. <i>Athyrium excelsius</i> Nakai Pak et al. 4697	지리산고사리 ○		
13. <i>Athyrium iseanum</i> Rosc. Park, J.-K. 16(KNU); Pak et al. 5205	가는잎개고사리 ○		

		1998	1970	1961
14. <i>Athyrium niponicum</i> Hance Pak et al. 5067	개고사리	○		
15. <i>Athyrium pycnosorum</i> H.Christ. Pak et al. 4698; Pak et al. 4965	털고사리	○		
16. <i>Athyrium vidalii</i> (Fr. et Sav.) Nakai Pak et al. 4897; Pak et al. 5208	산개고사리	○		
17. <i>Athyrium yokoscense</i> (Fr. et Sav.) H. Chr. Pak et al. 4818; Pak et al. 4898; Pak et al. 5120	뱀고사리	○	○	
18. <i>Dryopteris austriaca</i> (Jacq.) Woyнар. Pak et al. 5207	퍼진고사리	○		
19. <i>Dryopteris crassirhizoma</i> Nakai. Pak et al. 4896	관중	○		
20. <i>Dryopteris lacera</i> (Thunb.) O.Kuntze Park, J.-K. 54(KNU)	비늘고사	○		
21. <i>Dryopteris monticola</i> (Mak.) C.Christ. Pak et al. 4561; Pak et al. 5206	왕지네고사리	○		
22. <i>Dryopteris sacrosancta</i> Koidz. Pak et al. 4911	애기죽제비고사리	○		
23. <i>Hypodematium fauriei</i> for. <i>glandulosopilosum</i> Tagawa Park, J.-K. 18(KNU)	금털고사리	○		
24. <i>Lastrea thelypteris</i> (L.) Bory Pak et al. 4912; Pak et al. 5204	치녀고사리	○		○
25. <i>Matteuccia orientalis</i> (Hooker) Trev. Pak et al. 5230	개면마	○		
26. <i>Polystichum tripteron</i> (Kunze) Presl Park, J.-K. 70(KNU); Park, J.-K. 72(KNU); Park, J.-K. 191(KNU) ; Pak et al. 4696; Pak et al. 4895; Pak et al. 5227	십자고사리	○		
27. <i>Woodsia manchuriensis</i> Hook. Pak et al. 4917	만주우드풀	○		
28. <i>Woodsia polystichoides</i> Eaton Pak et al. 4758	우드풀	○		○
Fam. 9. Aspleniaceae 꼬리고사리科				
29. <i>Asplenium incisum</i> Thunb. Pak et al. 4756	꼬리고사리	○		
30. <i>Camptosorus sibiricus</i> Rupr. Pak et al. 4560	거미고사리	○		
Fam. 10. Polypodiaceae 고란초科				
31. <i>Lepisorus ussuriensis</i> (Regel et Maack) Ching Pak et al. 1987(KNU); Pak et al. 5068	산일엽초	○		○
32. <i>Lepisorus thunbergianus</i> (KAULF.)	일엽초		○	○
33. <i>Pyrosia linearifolia</i> (Hooker) Ching	우단일엽		○	
Gymnospermae 裸子植物綱				
Coniferophytae 구과식물亞綱				
Fam. 11. Pinaceae 소나무科				

		1998	1970	1961
34. <i>Larix kaempferi</i> (Lamb.) Carr. Pak et al. 4701; Pak et al. 4546	낙엽송(재)	○		
35. <i>Pinus densiflora</i> S. et Z. Pak et al. 4792, May 20, 1983, Pak, J.-H. s.n.(KNU)	소나무	○	○	
36. <i>Pinus thunbergii</i> Parlat. Lee, S.-W. 5(KNU)	곰솔	○	○	
Fam. 12. Cupressaceae 측백나무과				
37. <i>Juniperus rigida</i> S. et Z. May 20, 1983, Pak, J.-H. s.n.(KNU)	노간주나무	○	○	
38. <i>Thuja orientalis</i> L. Pak et al. 5200	측백나무(재)	○		
Angiospermae 被子植物綱				
Monocotyledoneae 單子葉植物亞綱				
Graminales 벼目				
Fam. 13. Gramineae 벼科				
39. <i>Agrophyron tsukushinense</i> var. <i>transiens</i> (Hack.) Ohwi Pak et al. 4905; Pak et al. 5061	개밀	○	○	
40. <i>Agrostis clavata</i> var. <i>nukabo</i> Ohwi Pak et al. 4862; Pak et al. 5056	겨이삭	○	○	
41. <i>Alopecurus aequalis</i> var. <i>amurensis</i> (Kom.) Ohwi Pak et al. 4573	뜯새풀	○	○	
42. <i>Andropogon brevifolius</i> Sw. Park, J.-K. 208(KNU)	쇠풀	○	○	
43. <i>Arundinella hirta</i> (Thunb.) Tanaka Park, J.-K. 203(KNU)	새	○	○	
44. <i>Arundinella hirta</i> Tanaka var. <i>hirtiglumis</i> Honda	털새			○
45. <i>Arthraxon hispidus</i> (Thunb.)Makino	조개풀			
46. <i>Avena sativa</i> L.	귀리			
47. <i>Brachypodium sylvaticum</i> (Huds.) Beauv. Pak et al. 4574	숯개밀	○	○	
48. <i>Bromus japonicus</i> Thunb. Pak 1093(KNU)	참새귀리	○	○	
49. <i>Bromus remotiflorus</i> (Stevd.) Ohwi	꼬리새		○	
50. <i>Calamagrostis arundinacea</i> (L.) Roth.	실새풀		○	
51. <i>Cymbopogon tortilis</i> var. <i>goeringii</i> (Staud.) Hand.-Mazz. Pak et al. 5166; Park, J.-K. 206(KNU)	개솔새	○	○	
52. <i>Dactylis glomerata</i> L. Pak et al. 4856; Pak et al. 5052	오리새	○	○	
53. <i>Digitaria sanguinalis</i> (L.) Scop.	바랭이	○	○	
54. <i>Echinochloa crus-galli</i> var. <i>frumentacea</i> (Roxb.) Wight	피			
55. <i>Eriochloa villosa</i> (Thunb.) Kunth Pak et al. 1914(KNU)	나도개피	○	○	
56. <i>Festuca ovina</i> L. Pak et al. 4864	김의털	○	○	

		1998	1970	1961
57. <i>Glyceria leptolepsis</i> Ohwi Pak et al. 5065	왕미꾸리광이	○		
58. <i>Lolium perenne</i> L. Park, J.-K. 201(KNU)	호밀풀	○		
59. <i>Milium effusum</i> L. Pak et al. 4885	나도겨이삭	○		
60. <i>Miscanthus sinensis</i> Anderson Pak et al. 2344(KNU); Pak et al. 5168	참억새	○		
61. <i>Miscanthus sinensis</i> var. <i>purpurascens</i> Rendle	억새		○	○
62. <i>Paspalum thunbergii</i> Kunth Park, J.-K. 209(KNU)	참새피	○		
63. <i>Pennisetum alopecuroides</i> (L.) Spreng. Pak et al. 5162	수크령	○	○	
64. <i>Pennisetum alopecuroides</i> for. <i>viridescens</i> Ohwi	청수크령			○
65. <i>Phalaris arundinaceae</i> L. Pak et al. 4887	갈풀	○		
66. <i>Phragmites japonica</i> Steud.	달뿌리풀		○	
67. <i>Poa acroleuca</i> Steud. Park, J.-K. 14(KNU)	실포아풀	○		
68. <i>Poa sphondyliodes</i> Trin. Pak et al. 4888; Pak et al. 4863; Pak et al. 5050; Park, J.-K. 20(KNU); May 20, 1983, Pak, J.-H. s.n.(KNU)	포아풀	○		
69. <i>Oplismenus undulatifolius</i> (Ard.) Roem. et Schult.	주름조개풀			○
70. <i>Sasa borealis</i> (Hack.) Makino var. <i>borealis</i> Pak et al. 4544	조릿대	○	○	
71. <i>Setaria viridis</i> (L.) Beauv.	강아지풀		○	
72. <i>Spodiopogon cotulifer</i> (Thunb.) Hack.	기름새		○	
73. <i>Spodiopogon sibiricus</i> Trin. Park, J.-K. 207; Park, J.-K. 212; Pak et al. 5143; Pak et al. 5186	큰기름새	○		
74. <i>Sporobolus japonicus</i> (Steud.) Max. Park, J.-K. 160(KNU)	나도잔디	○		
75. <i>Stipa sibirica</i> (L.) Lambert Park, J.-K. 196(KNU); Park, J.-K. 198(KNU); Park, J.-K. 200(KNU); Park, J.-K. 202(KNU); Park, J.-K. 204(KNU); Pak et al. 5115; Pak et al. 5116	나래새	○		
76. <i>Themeda triandra</i> var. <i>japonica</i> Makino	솔새		○	
77. <i>Trisetum bifidum</i> (Thunb.) Ohwi Park, J.-K. 194(KNU); Pak et al. 4569; Pak et al. 5051	잠자리피	○		
78. <i>Zoysia japonica</i> Steud.	잔디		○	
Fam. 14. Cyperaceae 사초과				
79. <i>Bulbostylis densa</i> Hand.-Mazz. Park, J.-K. 157(KNU)	꽃하늘지기	○		
80. <i>Carex breviculmis</i> R. Br. Park, J.-K. 15(KNU); Pak 1092(KNU); Pak et al. 4563; Pak et al. 4716;	청사초	○		

	1998	1970	1961
Pak et al. 4719; Pak et al. 4720; Pak et al. 4820; Pak et al. 4824			
81. <i>Carex ciliato-marginata</i> Nakai Pak 1068(KNU); Pak et al. 4588	털대사초 ○		
82. <i>Carex dimorpholepis</i> Steud. Pak et al. 4755	이삭사초 ○		
83. <i>Carex dispalata</i> Boott Pak et al. 4617; Pak et al. 4755; Pak et al. 4987	삿갓사초 ○		
84. <i>Carex humilis</i> Leyss. Pak 1061(KNU)	산거울 ○		
85. <i>Carex japonica</i> Thunb. Park, J.-K. 19(KNU)	개쩌버리사초 ○		
86. <i>Carex lanceolata</i> Boott Pak et al. 4722	그늘사초 ○	○	
87. <i>Carex maximowiczii</i> Miq. Pak et al. 4891	왕비늘사초 ○		
88. <i>Carex leiorhyncha</i> C. A. Meyer Pak et al. 5054	산팽이사초 ○		
89. <i>Carex siderostica</i> Hance Pak et al. 4596; Pak et al. 4628; Pak et al. 4695	대사초 ○	○	
90. <i>Cyperus amuricus</i> Max. Park, J.-K. 176(KNU); Pak et al. 5145; Pak et al. 5179	방동사니 ○		
91. <i>Eleocharis wichurae</i> Boeckr. Pak et al. 5141	네모골 ○		
92. <i>Fimbnistylis miliacea</i> (L.) Vahl Arales 천남성목 Fam. 15. Araceae 천남성목	바람하늘지기		○
93. <i>Arisaema amurense</i> Maxim. Pak et al. 4766	둥근잎천남성 ○		
94. <i>Arisaema amurense</i> Maxim. var. <i>serratum</i> Nakai Pak et al. 4601; Pak et al. 4694; Pak et al. 4827; Pak et al. 4857; Park, J.-K. 136(KNU)	천남성 ○		
95. <i>Arisaema robustum</i> var. <i>purpureum</i> Nakai Pak et al. 4689	자주천남성 ○		
96. <i>Arisaema robustum</i> (Engler) Nakai Pak et al. 5045	넓은잎천남성 ○		
97. <i>Pinellia ternata</i> (Thunb.) Breit. Park, J.-K. 48(KNU) Farinales 분질배유목 Fam. 16. Commelinaceae 닭의장풀목	반하 ○		○
98. <i>Commelina communis</i> L. Pak et al. 5096; Pak et al. 5128	닭의장풀 ○	○	
99. <i>Streptolirion cordifolium</i> (Griff.) O. Kuntze Park, J.-K. 60(KNU) Fam. 17. Pontederiaceae 물옥잠목	덩굴닭의장풀 ○		○

		1998	1970	1961
100. <i>Monochoria vaginalis</i> var. <i>plantaginea</i> (Roxb.) Solm.-Laub. Liliales 백합목 Fam. 18. Juncaceae 글꼴과	물닭개비			○
101. <i>Juncus effusus</i> var. <i>decipiens</i> Buchen. Park, J.-K. 148(KNU); Pak et al. 5053	글꼴	○		
102. <i>Juncus leschenaultii</i> Gay Pak et al. 5316	참비녀글꼴	○		
103. <i>Juncus tenuis</i> Willd. Pak et al. 2362(KNU)	길글꼴	○		
104. <i>Luzula capitata</i> (Miq.) Miq. Pak 1081(KNU); Pak et al. 4618 Fam. 19. Liliaceae 백합과	산평의밥	○		
105. <i>Allium grayi</i> Regel Pak et al. 4751; Pak et al. 5024	산달래	○		
106. <i>Allium sacculiferum</i> Maxim. Pak et al. 2332(KNU)	참산부추	○		
107. <i>Allium monanthum</i> Maxim. Pak et al. 4626	달래	○		
108. <i>Allium thunbergii</i> G. Don Pak et al. 2333(KNU)	산부추	○		
109. <i>Asparagus oligoclonos</i> Max.	망울비짜루		○	
110. <i>Asparagus schobenioides</i> Kunth Pak et al. 1976(KNU); Pak et al. 4796	비짜루	○		
111. <i>Convallaria keiskei</i> Miq. Pak 1089(KNU); Pak et al. 4881	은방울꽃	○		○
112. <i>Disporum ovale</i> Ohwi Pak et al. 4657; Pak et al. 4771; Pak et al. 4869	진부애가나리	○		
113. <i>Disporum sessile</i> D. Don Pak 1115(KNU); Pak 1116(KNU); Pak 1117(KNU); Pak 1118(KNU)	윤판나물	○		
114. <i>Disporum smilacinum</i> A. Gray Pak 1064(KNU); Pak 1065(KNU); Kim et al. 74(KNU)	애기나리	○	○	○
115. <i>Disporum viridescens</i> (Maxim.) Nakai Pak et al. 1959(KNU); Kim et al. 73(KNU); Pak et al. 4916	큰애기나리	○		
116. <i>Erythronium japonicum</i> Decne	얼레지		○	
117. <i>Gagea japonica</i> Pascher Pak et al. 4661	애기중의무릇	○		
118. <i>Gagea lutea</i> Ker-Gawl. Pak et al. 4635	중의무릇	○		
119. <i>Hemerocallis minor</i> Mill. Pak et al. 1975(KNU); Pak et al. 1977(KNU); Park, J.-K. 121(KNU); Pak et al. 4612; Pak et al. 4935; Pak et al. 5101	애기원추리	○		
120. <i>Hemerocallis fulva</i> L. Pak et al. 4973	원추리	○	○	○
121. <i>Hosta longipes</i> (Fr. et Sav.) Matsumura	비비추	○	○	

		1998	1970	1961
Pak et al. 1978(KNU); Pak et al. 4977				
122. <i>Lilium cernuum</i> Korn.	솔나리		○	
123. <i>Lilium concolor</i> var. <i>portheenion</i> Bak.	하늘나리		○	
124. <i>Lilium distichumid</i> Nakai	말나리	○	○	
Pak et al. 1909(KNU); Kim et al. 82(KNU); Park, J.-K. 75(KNU); Pak et al. 4744; Pak et al. 4929				
125. <i>Lilium leichtlinii</i> var. <i>tigrinum</i> Nichols.	중나리	○	○	○
Kim et al. 100(KNU); Park, J.-K. 61(KNU); Pak et al. 4886				
126. <i>Lilium tigrinum</i> KER-GAWL.	참나리		○	○
127. <i>Liriope spicata</i> Lour.	개맥문동	○		○
Pak et al. 5156				
128. <i>Lloydia triflora</i> Bak.	나도개감채	○		
Park, J.-K. 5(KNU); Pak et al. 4663				
129. <i>Paris verticillata</i> Bieb.	삿갓나물	○		
Pak et al. 4597; Pak et al. 4621				
130. <i>Polygonatum inflatum</i> Korn.	통등굴레	○		
Pak et al. 4704; Pak et al. 4852				
131. <i>Polygonatum involucreatum</i> (Fr. et Sav.) Maxim.	용등굴레	○		
Park, J.-K. 143(KNU); Pak et al. 4681				
132. <i>Polygonatum lasianthum</i> var. <i>coreanum</i> Nakai	죽대	○		
PaK 1076(knu); Pak 1077(KNU); Kim et al. 66(KNU); Kim et al. 67(KNU); Park, J.-K. 122(KNU); Pak et al. 4685; Pak et al. 4839				
133. <i>Polygonatum odoratum</i> var. <i>pluriflorum</i> (Miq.) Ohwi	등굴레	○	○	○
Pak 1119(KNU); Pak 1120(KNU)				
134. <i>Scilla scilloides</i> (Lindl.) Druce	무릇	○		○
135. <i>Smilacina japonica</i> A. Gray	풀숨대	○		
Pak et al. 4711; Pak et al. 4840; Pak et al. 5097				
136. <i>Smilax china</i> L.	청미래덩굴	○	○	
Pak 1107(KNU); Park, J.-K. 140(KNU); Pak et al. 4602				
137. <i>Smilax nipponica</i> Miq.	선밀나물	○	○	
May 20, 1983, Pak, J.-H. s.n.(KNU); Pak 1090(KNU); Kim et al. 99(KNU); Pak et al. 4785; Pak et al. 4954				
138. <i>Smilax sieboldii</i> Miq.	청가시덩굴	○		
Pak et al. 4753				
139. <i>Veratrum maackii</i> var. <i>japonicum</i> (Bak.) T. Shimizu	여로	○		
Pak et al. 1998(KNU); Pak et al. 4847; Pak et al. 5098				
140. <i>Veratrum maximowiczii</i> Baker	파란여로	○		
Pak et al. 4985				
141. <i>Veratrum patulum</i> Loes.fil.	박새	○		
Pak et al. 4921				
142. <i>Veratrum versicolor</i> Nakai	흰여로	○		
Pak et al. 4948; Pak et al. 4960				
Fam. 20. Dioscoreaceae 마과				
143. <i>Dioscorea batatas</i> Decne.	마	○		○

	1998	1970	1961
Pak et al. 5203			
144. <i>Dioscorea heptana</i> Nakai			○
145. <i>Dioscorea japonica</i> Thunb.			○
146. <i>Dioscorea nipponica</i> Makino	○		
Pak et al. 1931(KNU); Pak et al. 1982(KNU); Kim et al. 81(KNU); Park, J.-K. 50(KNU); Park, J.-K. 120(KNU); Park, J.-K. 167(KNU); Pak et al. 4941; Pak et al. 5138			
147. <i>Dioscorea quinqueloba</i> Thunb.	○	○	
Pak et al. 5020			
Fam. 21. Iridaceae 붓꽃科			
148. <i>Iris nertschinskia</i> LODD.		○	
149. <i>Iris rossii</i> Bak.	○		
May 20, 1983, Pak, J.-H.sn.(KNU); Pak et al. 4597; Pak et al. 4621			
150. <i>Iris ruthenica</i> Ker-Gawl.		○	
151. <i>Iris odaesanensis</i> Y. Lee	○		
Park, J.-K. 1(KNU); Pak et al. 4657			
Fam. 22. Orchidaceae 난초科			
152. <i>Amitostigma gracilis</i> (Bl.) Schlechter	○	○	
Pak et al. 1984(KNU)			
153. <i>Cephalanthera longibracteata</i> Bl.	○		
Pak et al. 1919(KNU); Pak et al. 2006(KNU); Kim et al. 88(KNU); Pak et al. 4795			
154. <i>Cephalanthera erecta</i> (Thunb.) Bl.	○	○	
Pak 1122(KNU)			
155. <i>Cephalanthera farcata</i> (Thunb.) BL.			○
156. <i>Cypripedium macranthum</i> Sw.	○	○	
Pak et al. 4747			
157. <i>Liparis kumokiri</i> F. Maekawa	○		
Pak et al. 1992(KNU); Pak et al. 4914; Pak et al. 4959			
158. <i>Liparis makinoana</i> Schlecht.	○		
Pak et al. 4978			
159. <i>Platanthera mandarinorum</i> Reichb. fil.	○		
Pak et al. 4872			
160. <i>Platanthera metabifolia</i> F. Maekawa	○		
Kim et al. 47(KNU); Pak et al. 4907			
161. <i>Spiranthes sinensis</i> subsp. <i>australis</i> (R.Br.) Kitamura	○	○	○
Pak et al. 1945(KNU)			
Dicotyledoneae 雙子葉植物綱			
Archichlamydeae 離瓣花植物群			
Salicales 버드나무目			
Fam. 23. Salicaceae 버드나무科			
162. <i>Chosenia brateosa</i> Nakai			○
163. <i>Salix babylonica</i> L.		○	○
164. <i>Salix bicarpa</i> Nakai		○	

		1998	1970	1961
165. <i>Salix gracilistyla</i> Miq. Pak et al, 4576	갯버들	○	○	
166. <i>Salix hallaisanensis</i> L. v.	떡버들		○	○
167. <i>Salix hulteni</i> Floderus Pak 1069(KNU); Park, J.-K. 187(KNU) et al. 4611; Pak et al. 4700; Pak et al. 4826; Pak et al. 4553	호랑버들	○		
168. <i>Salix gilgiana</i> Seem. Pak et al. 4707	내버들	○		
169. <i>Salix purpurea</i> var. <i>multinervis</i> (Fr. et Sav.) Matsumura	개키버들			○
170. <i>Salix purpurea</i> var. <i>smithiana</i> Trautv. Pak et al. 4567	당키버들	○		
Juglandales 가래나무목				
Fam. 24. Juglandaceae 가래나무과				
171. <i>Platycarya strobilaceae</i> S. et Z. Fam. 25. Betulaceae 자작나무과	굴피나무		○	
172. <i>Betula davurica</i> Pall. Pak et al. 5007	물박달나무	○		
173. <i>Betula platyphylla</i> var. <i>japonica</i> Hara.	자작나무			○
174. <i>Betula schmidtii</i> Reg.	박달나무		○	○
175. <i>Carpinus cordata</i> Bl. Pak et al. 4851	까치박달	○		○
176. <i>Carpinus tschonoskii</i> Max.	개서어나무			○
177. <i>Corylus sieboldiana</i> var. <i>manshurica</i> (Max.) C.K. Schneid. Park, J.-K. 112(KNU); Pak et al. 4542; Pak et al. 5146 Fam. 26. Fagaceae 참나무과	물개암나무	○		
178. <i>Quercus acutissima</i> Carr.	상수리나무		○	
179. <i>Quercus aliena</i> Bl.	갈참나무		○	
180. <i>Quercus dentata</i> Thunb. Pak 1128(KNU); Pak et al. 4742	떡갈나무	○	○	
181. <i>Quercus gilva</i> Bl.	개가시나무		○	
182. <i>Quercus mongolica</i> Fisch. et Turcz. Pak et al. 4614	신갈나무	○	○	
183. <i>Quercus serrata</i> Thunb. Pak 1136(KNU); Pak et al. 5140	줄참나무	○	○	
184. <i>Quercus variabilis</i> Bl. Pak et al. 1921(KNU)	굴참나무	○		
Urticales 썩기풀목				
Fam. 27. Ulmaceae 느릅나무과				
185. <i>Celtis aurantiaca</i> Nakai Pak et al. 4829	산팽나무	○		
186. <i>Celtis bungeana</i> Bl.	좁풍계나무			○
187. <i>Celtis jessoensis</i> Koidz.	풍계나무			○
188. <i>Celtis sinensis</i> Pers. Park, J.-K. 36(KNU)	팽나무	○		

		1998	1970	1961
189. <i>Celtis koraiensis</i> Nakai Park, J.-K. 142(KNU)	왕팽나무	○		○
190. <i>Ulmus davidiana</i> Planch. Pak et al. 2380(KNU)	당느릅나무	○		
191. <i>Ulmus davidiana</i> Planch. var. <i>japonica</i> Nakai Pak et al. 4832; Pak et al. 5027	느릅나무	○	○	
192. <i>Ulmus davidiana</i> for. <i>suberosa</i> Nakai Park, J.-K. 33(KNU)	흑느릅나무	○		
193. <i>Ulmus laciniata</i> (Trautv.) Mayr Pak et al. 4890	난티나무	○		
194. <i>Zelkova serrata</i> (Thunb.) Makino Kim et al. 49(KNU)	느티나무	○	○	
Fam. 28. Moraceae 뽕나무과				
195. <i>Morus alba</i> L. Park, J.-K. 124(KNU)	뽕나무(재)	○		
196. <i>Morus bombycis</i> Koidz. Pak et al. 4708; Pak et al. 4789; Pak et al. 4834; Pak et al. 4991	산뽕나무	○		
Fam. 29. Cannabinaceae 삼과				
197. <i>Humulus japonicus</i> S. et Z. Fam. 30. Urticaceae 쑥기과	환삼덩굴		○	
198. <i>Boehmeria spicata</i> (Thunb.) Thunb. Pak et al. 5174	좀깨잎나무	○		
199. <i>Boehmeria tricuspis</i> Makino Pak et al. 5003	거북꼬리	○	○	○
200. <i>Pilea peploides</i> Hooker et Arnott.	물통이		○	
201. <i>Urtica angustifolia</i> Fisch. Park, J.-K. 59(KNU)	가는잎쑥기과	○		
Santalales 단향목				
Fam. 31. Santalaceae 단향과과				
202. <i>Thesium chinense</i> Turcz. Park, J.-K. 133(KNU); Pak et al. 4604	제비꽃	○		○
Aristolochiales 쥐방울덩굴목				
Fam. 32. Aristolochiaceae 쥐방울덩굴과				
203. <i>Aristolochia contorta</i> Bunge Park, J.-K. 171(KNU)	쥐방울덩굴	○		
204. <i>Asiasarum patens</i> Yamaki Park, J.-K. 8(KNU)	금오족도리풀	○		
205. <i>Asiasarum sieboldii</i> Miq. Pak et al. 4585; Pak et al. 4677; Pak et al. 4871	족도리풀	○		
Polygonales 마디풀목				
Fam. 33. Polygonaceae 마디풀과				
206. <i>Bilderdykia convolvulus</i> Dum.	나도닭의덩굴		○	
207. <i>Bilderdykia dentato-alata</i> Nakai	큰닭의덩굴	○		
208. <i>Bilderdykia dumetora</i> (L.) Dum.	닭의덩굴	○		

	1998	1970	1961
Pak et al. 2381(KNU); Park, J.-K. 78(KNU)			
209. <i>Bistorta manshuriensis</i> Kom. 범꼬리	○	○	
Pak et al. 4835			
210. <i>Fagopyrum esculentum</i> Moench 메밀	○		
Pak et al. 5153			
211. <i>Persicaria blumei</i> Gross 개여뀌	○	○	
Pak et al. 5181			
212. <i>Persicaria japonica</i> (Meisn.) H.Gross 흰꽃여뀌	○		
Park, J.-K. 113(KNU)			
213. <i>Persicaria hydropiper</i> (L.) Spach 여뀌	○		
Pak et al. 5214			
214. <i>Persicaria nepalensis</i> Miyabe et Kudo 산여뀌	○		
Park, J.-K. 177(KNU); Pak et al. 5109			
215. <i>Persicaria nodosa</i> Opiz. 큰개여뀌	○		
Park, J.-K. 184(KNU); Pak et al. 5142			
216. <i>Persicaria perfoliata</i> H. 머느리배꼽		○	
217. <i>Persicaria posumbu</i> var. <i>laxiflora</i> (Meisn.) Hara 장대여뀌	○		
Park, J.-K. 165(KNU)			
218. <i>Persicaria senticosa</i> Gross 머느리밀셋개	○	○	
Pak et al. 5149			
219. <i>Persicaria sieboldii</i> Ohki 미꾸리늬시	○		
Park, J.-K. 179(KNU)			
220. <i>Persicaria thunbergii</i> H.Gross 고마리	○	○	
Pak et al. 2323(KNU)			
221. <i>Polygonum aviculare</i> L. 마디풀	○	○	
Pak et al. 2351(KNU)			
222. <i>Reynoutria elliptica</i> (Koidz.) Migo 호장근	○		
Lee S.-W. 7(KNU)			
223. <i>Rumex acetocella</i> L. 애기수영	○		
Pak et al. 4594; Pak et al. 5073			
224. <i>Rumex acetosa</i> L. 수영	○		
May 20, 1983, Pak, J.-H. s.n.(KNU); Pak et al. 4613			
225. <i>Rumex crispus</i> L. 소리쟁이	○		
Pak et al. 4748			
Centrospermales 중심자목			
Fam. 34. Chenopodiaceae 명아주과			
226. <i>Chenopodium album</i> var. <i>centrorubrum</i> Makino 명아주		○	
227. <i>Chenopodium glaucum</i> L. 취명아주	○		
Pak et al. 2371(KNU)			
228. <i>Kochia scoparia</i> Sch. 땀싸리(재)		○	
Fam. 35. Amaranthaceae 비름과			
229. <i>Amaranthus lividus</i> L. 개비름	○		
Pak et al. 1990(KNU)			
230. <i>Amaranthus mangostanus</i> L. 비름		○	

		1998	1970	1961
	Fam. 36. Portulacaceae 식비름과			
231. <i>Portulaca oleracea</i> L.	식비름		○	
	Fam. 37. Caryophyllaceae 식죽과			
232. <i>Arenaria serpyllifolia</i> L.	벼룩이자리	○		
	Pak et al. 4579; Park, J.-K. 38(KNU); May 20, 1983, Pak, J.-H. s.n.(KNU)			
233. <i>Cerastium holosteoides</i> var. <i>hallaasanensis</i> Mizushima	접나도나물	○	○	
	Pak et al. 4568; Pak et al. 5037; May 20, 1983, Pak, J.-H. s.n.(KNU)			
234. <i>Cucubalus baccifer</i> var. <i>japonicus</i> Miq.	덩굴별꽃		○	
235. <i>Dianthus sinensis</i> L.	패랭이꽃	○	○	
	Pak et al. 1944(KNU)			
236. <i>Dianthus superbus</i> var. <i>longicalycinus</i> (Max.) Williams	술패랭이꽃	○	○	
	Pak et al. 4952; Park, J.-K. 95(KNU)			
237. <i>Lychnis fulgens</i> Fisch.	털동자꽃			○
238. <i>Lychnis cognata</i> Max.	동자꽃	○	○	○
	Pak et al. 1942(KNU); Pak et al. 4945; Pak et al. 5121			
239. <i>Melandryum firmum</i> (Sieb. et Zucc.) Rohrbach	장구채	○	○	
	Pak et al. 4925; Pak et al. 5081; Pak et al. 5173; Pak et al. 5222			
240. <i>Melandryum seoulensis</i> Nakai	가는장구채	○	○	
	Pak et al. 1915(KNU); Pak et al. 1950(KNU); Pak et al. 2393(KNU); Park, -J.-K. 71(KNU); Park, J.-K. 101(KNU); Pak et al. 4938			
241. <i>Pseudostellaria davidii</i> (Fr.) Pax	덩굴개별꽃	○		
	Pak et al. 4589; Pak et al. 4684; Pak et al. 4855			
242. <i>Pseudostellaria heterophylla</i> Pax	개별꽃	○	○	
	Pak et al. 4556			
243. <i>Pseudostellaria palibiniana</i> (Takeda) Ohwi	큰개별꽃	○		
	Pak et al. 4608; Pak et al. 4623			
244. <i>Stellaria alsine</i> var. <i>undulata</i> (Thunb.) Ohwi	벼룩나물	○		
	Pak et al. 4610; Pak et al. 4622; Pak et al. 5039			
245. <i>Stellaria aquatica</i> (L.) Scopoli	쇠별꽃	○		
	Kim et al. 80(KNU); Pak et al. 4726; Pak et al. 4854			
246. <i>Stellaria media</i> (L.) Cyrilus	별꽃	○	○	
	Pak et al. 1925(KNU); Pak et al. 2369(KNU)			
	Ranales 미나리아재비목			
	Fam. 38. Ranunculaceae 미나리아재비과			
247. <i>Aconitum ciliare</i> DC.	늦것가락나물		○	○
248. <i>Aconitum longecassidatum</i> Nakai	흰진범	○		
	Park, J.-K. 89(KNU); Pak et al. 5230			
249. <i>Aconitum jaluense</i> Kom.	투구꽃	○	○	
	Pak et al. 5184; Pak et al. 5216			
250. <i>Aconitum raddeanum</i> Regel	선풀바꽃			○
251. <i>Actaea asiatica</i> Hara	노루삼	○		
	Pak et al. 4584; Pak et al. 4644; Park, J.-K. 2(KNU)			
252. <i>Anemone raddeana</i> Regel.	평의바람꽃	○		
	Pak et al. 4625			

		1998	1970	1961
253. <i>Anemone reflexa</i> Steph. et Willd. Pak et al. 4633; Pak et al. 4691	회리바람꽃	○		
254. <i>Cimicifuga heracleifolia</i> Kom. Pak et al. 1974(KNU); Pak et al. 4980; Pak et al. 5089	승마	○		
255. <i>Cimicifuga japonica</i> Spreng. Pak et al. 4849; Pak et al. 4953	왜승마	○		
256. <i>Clematis mandshurica</i> Rupr. Kim et al. 62(KNU); 46(KNU)	으아리	○	○	
257. <i>Clematis koreana</i> Kom. Pak et al. 4918	세잎종덩굴	○		
258. <i>Clematis apiifolia</i> DC. Pak et al. 2366(KNU); Pak et al. 5158	사위질빵	○	○	
259. <i>Clematis patens</i> Morren et Decne. Pak et al. 4780; Park, J.-K. 137(KNU)	큰꽃으아리	○		
260. <i>Clematis trichotoma</i> Nakai May 20, 1983, Pak, J.-H. s.n.(KNU); Pak et al. 4793; Pak et al. 5015	할미필망	○		
261. <i>Eranthis stellata</i> Max. Pak et al. 4632	너도바람꽃	○		
262. <i>Hepatica asiatica</i> Nakai May 20, 1983, Pak, J.-H.s.n.(KNU); Pak et al. 1955(KNU)	노루귀	○		
263. <i>Isopyrum raddeanum</i> (Regel) Max. Pak et al. 4634; Park, J.-K 13(KNU)	나도바람꽃	○		
264. <i>Paeonia japonica</i> Miyabe et Takeda Pak et al. 4664	백작약	○		
265. <i>Pulsatilla koreana</i> (Yabe) Nakai et Mori Pak 1074(KNU); Pak et al. 4552; Pak et al. 4572; Pak et al. 4793; Pak et al. 5016	할미꽃	○	○	
266. <i>Ranunculus chinensis</i> Bunge Pak et al. 4894; Pak et al. 5042	젓가락나물	○		
267. <i>Ranunculus franchetii</i> H.Boiss. Pak et al. 4624	왜미나리아재비	○		
268. <i>Ranunculus japonicus</i> Thunb. Pak 1108(KNU); Pak 1109(KNU); Pak et al. 4570; Pak et al. 4673; Pak et al. 4769; Pak et al. 4853; Pak et al. 5046; Pak et al. 5102	미나리아재비	○		○
269. <i>Ranunculus tachiroei</i> Fr. et Sav. Pak et al. 2000(KNU)	개구리미나리	○		
270. <i>Thalictrum aquilegifolium</i> L. Pak et al. 4878; Pak et al.4990	평의다리	○	○	○
271. <i>Thalictrum filamentosum</i> Maxim. Pak et al. 4878; Pak et al. 4900	산평의다리	○		
272. <i>Thalictrum petaloideum</i> L. Fam. 39. Lardizabalaceae 으름덩굴과	꽃평의다리		○	
273. <i>Akebia quinata</i> (Thunb.) Decne. Pak et al. 4599	으름덩굴	○		

	1998	1970	1961
Fam. 40. Berberidaceae 매자나무과			
274. <i>Caulophyllum robustum</i> Max. Pak et al. 4859; Pak et al. 4972	○		
Fam. 41. Menispermaceae 방기과			
275. <i>Cocculus trilobus</i> DC. Pak et al. 1981(KNU); Pak et al. 5130	○	○	
276. <i>Menispermum dauricum</i> DC. Pak et al. 5035	○		
Fam. 42. Magnoliaceae 목련과			
277. <i>Magnolia sieboldii</i> K.Koch Pak et al. 1947(KNU); Pak et al. 4836	○		
278. <i>Schisandra chinensis</i> Baill. Park, J.-K. 93(KNU); Pak et al. 4702; Pak et al. 4745; Pak et al. 4802	○		
Fam. 43. Lauraceae 녹나무과			
279. <i>Lindera erythrocarpa</i> Maxim. May 20, 1983, Pak, J.-H. s.n.(KNU); Pak 1138(KNU); Kim et al. 93(KNU); Pak et al. 4776; Pak et al. 4994	○		
280. <i>Lindera glauca</i> (Sieb. et Zucc.) Bl. Park, J.-K. 53(KNU)	○	○	
281. <i>Lindera obtusiloba</i> Bl. Pak et al. 4548	○	○	
282. <i>Lindera obtusiloba</i> for. <i>villosum</i> Nakai			○
Papaverales 양귀비목			
Fam. 44. Papaveraceae 양귀비과			
283. <i>Chelidonium majus</i> var. <i>asiaticum</i> (Hara) Ohwi Pak et al. 4575; Pak et al. 4732; Pak et al. 5018	○	○	
284. <i>Corydalis heterocarpa</i> var. <i>japoniaca</i> Ohwi			
285. <i>Corydalis pallida</i> (Thumb.) Persoon Pak et al. 5015	○		
286. <i>Corydalis speciosa</i> Maxim. May 20, 1983, Pak, J.-H. s.n.(KNU); Pak 1098(KNU); Pak et al. 4583; Pak et al. 4658	○		
287. <i>Corydalis turtschaninovii</i> Bess Pak 1099(KNU); Pak 1100(KNU); Pak et al. 4559; Pak et al. 4627	○		
288. <i>Corydalis turtschaninovii</i> var. <i>linearis</i> (Regel) Nakai Pak et al. 4640; Pak et al. 4703; Park, J.-K. 7(KNU)	○		
289. <i>Corydalis turtschaninovii</i> var. <i>pectinata</i> (Max.) Nakai Pak et al. 4557; Pak et al. 4638	○		
290. <i>Dicentra spectabilis</i> (L.) Lem. Pak et al. 4705	○		
291. <i>Hylomecon vernale</i> Max. Pak et al. 4686; Park, J.-K. 12(KNU)	○		
Fam. 45. Cruciferae 십자화과			
292. <i>Arabis glabra</i> (L.) Bernh.	○		

	1998	1970	1961
Pak 1052(KNU); Pak 1063(KNU); Kim et al. 95(KNU); Park, J.-K. 22(KNU); Pak et al. 4763; Pak et al. 4988			
293. <i>Arabis pendula</i> L. 느러진장대 Lee S.-W. 1(KNU)	○		
294. <i>Berteroella maximowicaii</i> (Palibin) O.E.Schulz. 장대냉이 Pak et al. 1951(KNU); Pak et al. 1996(KNU); Pak et al. 4940(KNU)	○		○
295. <i>Capsella bursa-pastoris</i> (L.) Medik. 냉이 Pak et al. 4581	○	○	
296. <i>Cardamine flexuosa</i> With. 황새냉이 Pak 1071(KNU); Pak 1082(KNU); Pak 1085(KNU); Park, J.-K. 9(KNU); Park, J.-K. 21(KNU); Pak et al. 4603(KNU)	○		○
297. <i>Cardamine flexuosa</i> var. <i>fallax</i> O.E. Schulz 줍쌀냉이 Pak 1084(KNU)	○		
298. <i>Cardamine leucantha</i> (Tausch) O.E. Schulz 미나리냉이 Pak et al. 4688; Pak et al. 4910	○		
299. <i>Descurainia sophia</i> (L.) Prantl 재쑥 Pak 1123(KNU)	○		
300. <i>Draba nemorosa</i> var. <i>hebecarpa</i> Lindl. 꽃다지 Pak et al. 4543; Pak et al. 4578(KNU)	○		
301. <i>Lepidium apetalum</i> Willd. 다닥냉이 May 20, 1983, Pak, J.-H. s.n.(KNU); May 9, 1990, Pak J.H. s.n.(KNU); Pak et al. 4999	○	○	○
302. <i>Rorippa cantoniensis</i> Ohwi 줍개갓냉이 Pak 1065(KNU); Pak et al. 4940	○		
303. <i>Rorippa globosa</i> Thell. 구슬갓냉이 Pak et al. 4947	○		
304. <i>Rorippa indica</i> (Pers.) Hara 개갓냉이 Park, J.-K. 151(KNU)	○		
305. <i>Thlaspi arvense</i> L. 말냉이 Pak 1095(KNU); Pak 1096(KNU)	○		
Rosales 장미목			
Fam. 46. Crassulaceae 돌나물과			
306. <i>Orostachys japonicus</i> A. Berger 바위솔 Pak et al. 1986(KNU)	○	○	
307. <i>Sedum aizoon</i> L. var. <i>heterodontum</i> Nakai. 큰기린초			○
308. <i>Sedum kamtschaticum</i> Fisch. 기린초 Pak et al. 2368(KNU); Kim et al. 89(KNU); Kim et al. 90(KNU); Pat al. 4736; Pak et al. 4838; Pak et al. 5023(KNU)	○	○	
309. <i>Sedum middendorffianum</i> Maxim. 애기기린초		○	
310. <i>Sedum polystrichoides</i> Hemsf. 바위채송화 Pak et al. 1952(KNU); Pak et al. 2013(KNU)	○	○	
311. <i>Sedum sarmentosum</i> Bunge. 돌나물		○	
312. <i>Sedum viviparum</i> Max. 새끼평의비름			○
Fam. 47. Saxifragaceae 범의귀과			

		1998	1970	1961
313. <i>Astilbe chinensis</i> (Maxim.) Fr. Park, J.-K. 28(KNU); Pak et al. 4966; Pak et al. 5091	노루오줌	○	○	
314. <i>Chrysosplenium barbatum</i> Nakai Pak et al. 4637	흰털괘이는	○		
315. <i>Chrysosplenium flagelliferum</i> Fr. Schm. Pak et al. 4586; Pak et al. 4554	애기괘이는	○		
316. <i>Chrysosplenium pilosum</i> Max. Pak et al. 4541	털괘이는	○		
317. <i>Deutzia glabrata</i> Korn. Pak et al. 4868	물참대	○		
318. <i>Deutzia parviflora</i> Bunge Park, J.-K. 37(KNU); Park, J.-K. 68(KNU); Park, J.-K. 117(KNU); Pak et al. 4783; Pak et al. 4867; Pak et al. 4990	말발도리	○		○
319. <i>Deutzia plunifolia</i> Reh.	바위말발도리			○
320. <i>Hydrangea serrata</i> for. <i>acuminata</i> (S. et Z.) Wills. Pak et al. 4913; Pak et al. 4958	산수국	○	○	
321. <i>Parnassia palustris</i> L. Pak et al. 5196	물매화	○		
322. <i>Philadelphus schrenckii</i> Rupr. May 20, 1983, Pak, J.-H. s.n.(KNU); Kim et al. 97(KNU); Park, J.-K. 26(KNU); Pak et al. 4801; Pak et al. 4993	고광나무	○		
323. <i>Ribes mandshuricum</i> Korn. Park, J.-K. 56; Pak et al. 4616; Pak et al. 4712; Pak et al. 4772	까치밥나무	○		
324. <i>Ribes maximowiczianum</i> Kom. Pak et al. 4660	명자순	○		
325. <i>Saxifraga fortunei</i> var. <i>incislobata</i> Nakai Pak et al. 2004(KNU)	바위떡풀	○		○
Fam. 48. Rosaceae 장미과				
326. <i>Agrimonia pilosa</i> Ledeb. Pak et al. 1920(KNU); Pak et al. 4974; Pak et al. 5077	췌신나물	○	○	
327. <i>Aruncus dioicus</i> var. <i>kantschaticus</i> Hara July 28, 1990, Pak et al. s.n. (KNU); Pak et al. 4875	눈개승마	○		
328. <i>Duchesnea indica</i> (Andr.) Focke Kim et al. 96(KNU)	뱀딸기	○	○	
329. <i>Geum aleppicum</i> Jacquin Pak et al. 4749; Pak et al. 4982; Pak et al. 5038	큰뱀무	○		
330. <i>Geum japonicum</i> Thunb. Pak et al. 1980(KNU); Kim et al. 77(KNU); Pak et al. 4846; Pak et al. 4926	뱀무	○	○	
331. <i>Potentilla chinensis</i> Ser.	닥지꽃		○	
332. <i>Potentilla freyniana</i> Bornm. Pak 1078(KNU); Pak 1079(KNU); Pak 1080(KNU)	세잎양지꽃	○	○	
333. <i>Potentilla dickinsii</i> Fr. et Sav.	돌양지꽃	○		○

		1998	1970	1961
Pak et al. 1979(KNU); Pak et al. 4641				
334. <i>Potentilla discolor</i> Bunge	솜양지꽃	○		
May 20, 1983, Pak, J.-H. s.n.(KNU); Pak 1075(KNU); Park, J.-K. 43(KNU); Pak et al. 4782				
335. <i>Potentilla fragarioides</i> var. <i>major</i> Maxim.	양지꽃	○		○
Pak et al. 4680				
336. <i>Potentilla yokusaiana</i> Makino	민눈양지꽃	○		
Pak et al. 4591; Pak et al. 4714; Pak et al. 4715; Pak et al. 4725				
337. <i>Potentilla kleiniana</i> Wight et Arnott	가락지나물	○		
Pak et al. 5137; Park, J.-K. 143(KNU)				
338. <i>Prunus glandulosa</i> Thunb.	산옥매	○		
Pak 1139(KNU); Pak et al. 4582; Pak et al. 4827				
339. <i>Prunus japonica</i> var. <i>nakaii</i> (L. v.) Rehder	이스라지		○	
340. <i>Prunus padus</i> L.	귀룽나무	○		
Park, J.-K. 131; Pak et al. 4659				
341. <i>Prunus persica</i> (L.) Batsch	복사나무(재)	○		
Pak et al. 4729				
342. <i>Prunus sargentii</i> Rehder	산벚나무	○		○
May 20, 1983, Pak, J.-H. s.n.(KNU); Kim et al. 87(KNU); Pak et al. 4605; Pak et al. 5026				
343. <i>Prunus serrulata</i> var. <i>tomentella</i> Nakai	털벚나무	○		
Pak et al. 4706				
344. <i>Pyrus pyrifolia</i> (Burm. fil.) Nakai	돌배나무(재)	○		
Park, J.-K. 111(KNU)				
345. <i>Pyrus ussuriensis</i> Max.	산돌배나무	○		
Pak et al. 4882				
346. <i>Rosa multiflora</i> Thunb.	절레꽃	○	○	
Kim et al. 78(KNU); Park, J.-K. 144(KNU); Pak et al. 4995				
347. <i>Rosa rugosa</i> Thunb.	해당화(재)		○	
348. <i>Rubus coreanus</i> Miq.	복분자딸기		○	
349. <i>Rubus crataegifolius</i> Bunge	산딸기	○	○	
Pak et al. 2353(KNU); Pak et al. 4739				
350. <i>Rubus oldhami</i> Miq.	덩굴딸기	○		
Kim et al. 83(KNU); Pak et al. 4580; Pak et al. 4665; Pak et al. 4850				
351. <i>Rubus parvifolius</i> L.	명석딸기	○		
Kim et al. 98(KNU)				
352. <i>Rubus parvifolius</i> L. var. <i>concolor</i> Nakai	청명석딸기			○
353. <i>Rubus phoenicolasius</i> Maxim.	곰딸기	○		
Park, J.-K. 63(KNU); Park, J.-K. 79(KNU); Pak et al. 5031				
354. <i>Sanguisorba officinalis</i> L.	오이풀	○		
Pak et al. 4968; Pak et al. 5151				
355. <i>Sorbus alnifolia</i> (S. et Z.) C. Koch	팔배나무	○	○	
Park, J.-K. 129(KNU)				
356. <i>Sorbus commixta</i> Hedlund	마가목	○		

	1998	1970	1961
Pak et al. 4662			
357. <i>Spiraea chamaedryfolia</i> var. <i>ulmifolia</i> (Scop.) Max. 인가목조팝나무 Pak et al. 4647	○		
358. <i>Spiraea prunifolia</i> for. <i>simpliciflora</i> Nakai 조팝나무 Park, J.-K. 27(KNU); Pak et al. 4595; Pak et al. 4740; Pak et al. 5008	○	○	
359. <i>Stephanandra incisa</i> (Thunb.) Zabel 국수나무 Park, J.-K. 153(KNU); Pak et al. 4648; Pak et al. 4738	○		○
360. <i>Stephanandra quadrifissa</i> Nakai 개국수나무 Fam. 49. Leguminosae 콩과			○
361. <i>Amphicarpaea edgeworthii</i> Benth. var. <i>trisperma</i> Ohwi 새콩 Pak et al. 5221	○	○	
362. <i>Astragalus membranaceus</i> Bunge. 황기(재)			○
363. <i>Cassia mimosoides</i> var. <i>nomame</i> Makino 차폴 Pak et al. 5131	○	○	
364. <i>Desmodium oxyphyllum</i> DC. 도둑놈의갈고리 Pak et al. 1988(KNU); Pak et al. 4956; Pak et al. 5034; Pak et al. 5106	○	○	
365. <i>Lathyrus davidii</i> Hance 활랑나무 Pak et al. 1939(KNU); Park, J.-K. 29(KNU); Park, J.-K. 82(KNU); Park, J.-K. 108(KNU); Park, J.-K. 110(KNU); Pak et al. 5001	○	○	
366. <i>Lathyrus japonica</i> Willd. 갯완두 Lee S.-W. 6(KNU)	○		○
367. <i>Lespedeza crytobotrya</i> Miq. 참싸리 Pak et al. 2363(KNU)	○		
368. <i>Lespedeza cuneata</i> G. Don. 비수리		○	
369. <i>Lespedeza bicolor</i> Turcz. 싸리 Pak et al. 2002(KNU)	○	○	
370. <i>Lespedeza maximowiczii</i> C.K.Schneid. 조록싸리 Pak et al. 4983; Pak et al. 5048	○	○	
371. <i>Lespedeza pilosa</i> S. et Z. 팽이싸리			○
372. <i>Lespedeza thunbergii</i> var. <i>intermedia</i> (Nakai.) T. Lee 풀싸리		○	○
373. <i>Lespedeza thunbergii</i> var. <i>intermedia</i> for. <i>retusa</i> T. Lee 부채싸리			○
374. <i>Lespedeza</i> × <i>tormentella</i> Nakai 털조록싸리 Pak et al. 5032	○		
375. <i>Lotus corniculatus</i> L. var. <i>japonicus</i> Regel 벌노랑이 Pak et al. 4928	○		
376. <i>Maackia amurensis</i> Rupr. et Max. 다릅나무 Pak et al. 1928(KNU); Park, J.-K. 126(KNU)	○	○	
377. <i>Phaseolus nipponensis</i> Ohwi 새팠			○
378. <i>Pueraria thunbergiana</i> Benth. 칩 Pak et al. 5152	○	○	
379. <i>Sophora japonica</i> L. 회화나무			○
380. <i>Trifolium repens</i> L. 토끼풀 Pak et al. 5011	○		
381. <i>Vicia amoena</i> Fisch. 갈퀴나무	○	○	

		1998	1970	1961
Pak et al. 5044				
382. <i>Vicia cracca</i> L.	등갈퀴나물			○
383. <i>Vicia japonica</i> A. Gray	넓은잎갈퀴			○
384. <i>Vicia saxajuga</i> Nakai	선등갈퀴			○
385. <i>Vicia unijuga</i> A.	나비나물		○	○
386. <i>Vicia venosa</i> (Willd.) Max.	연리갈퀴		○	
387. <i>Vicia venosa</i> var. <i>cuspidata</i> Max.	광릉갈퀴	○	○	
Pak et al. 1938(KNU); Park, J.-K. 127(KNU); Pak et al. 4865; Pak et al. 4964; Pak et al. 5005; Pak et al. 5083				
388. <i>Vicia venosissima</i> Nakai	노랑갈퀴	○	○	
May 20, 1983, Pak, J.-H. s.n.(KNU); Kim et al. 86(KNU); Park, J.-K. 49(KNU); Pak et al. 4794; Pak et al. 4992				
Fam. 50. Geraiaceae 쥐손이풀과				
389. <i>Geranium kramerii</i> Fr. et Sav.	선이질풀			○
390. <i>Geranium nepalense</i> subsp. <i>thunbergii</i> (S. et Z.) Hara	이질풀	○		○
Pak et al. 5112; Pak et al. 5135				
391. <i>Geranium wilfordii</i> Max.	세잎쥐손이	○		
Park, J.-K. 174(KNU)				
Fam. 51. Oxalidaceae 팽이밥과				
392. <i>Oxalis acetosella</i> L.	애기팽이밥	○		
Park, J.-K. 3(KNU)				
393. <i>Oxalis corniculata</i> L.	팽이밥		○	
394. <i>Oxalis obtriangulata</i> Max.	큰팽이밥	○		
Pak et al. 4902				
Fam. 52. Rutaceae 운향과				
395. <i>Dictamnus dasycarpus</i> Turcz.	백선		○	
396. <i>Evodia daniellii</i> Hemsl.	쉬나무(재)	○		
Park, J.-K. 146(KNU); Park, J.-K. 172(KNU)				
397. <i>Phellodendron amurense</i> Rupr.	황벽나무	○		
Park, J.-K. 58(KNU)				
398. <i>Zanthoxylum schinifolium</i> S. et Z.	산초나무	○	○	
Pak et al. 5160				
Fam. 53. Simaroubaceae 소태나무과				
399. <i>Picrasma quassioides</i> (D. Don) Benn.	소태나무	○	○	
May 20, 1983, Pak, J.-H. s.n.(KNU); Pak et al. 5036				
Fam. 54. Meliaceae 멀구슬나무과				
400. <i>Cedrela sinensis</i> A. JUSS.	참죽나무(재)		○	
Fam. 55. Polygalaceae 원지과				
401. <i>Polygala japonica</i> Houttyn	애기풀	○		
Pak 1124(KNU); Pak 1141(KNU)				
402. <i>Polygala tenuifolia</i> Willd.	원지		○	
Fam. 56. Euphorbiaceae 대극과				
403. <i>Euphorbia esula</i> L.	흰대극	○		
Pak 1106(KNU)				

		1998	1970	1961
404. <i>Euphorbia pekinensis</i> Rupr. Pak 1105(KNU)	대극	○		
405. <i>Euphorbia sieboldiana</i> Morr. et Decne. Pak et al. 4668; Pak et al. 4669; Pak et al. 5022	개감수	○		
406. <i>Securinega suffruticosa</i> (Pall.) Rehd. Pak et al. 5028	광대싸리	○	○	
Sapindales 무환자나무목				
Fam. 57. Anacardiaceae 율나무과				
407. <i>Rhus chinensis</i> Mill.	붉나무		○	
408. <i>Rhus trichocarpa</i> Miq. Pak et al. 1960(KNU); Park, J.-K. 145(KNU); Pak et al. 4884	개웃나무	○	○	
409. <i>Rhus verniciflua</i> Stokes Pak 1127(KNU)	웃나무(재)	○		
Fam. 58. Celastraceae 노박덩굴과				
410. <i>Celastrus flagellaris</i> Rupr. Pak et al. 4744	푼지나무	○		
411. <i>Celastrus orbiculatus</i> Thunb. Park, J.-K. 125(KNU); Park, J.-K. 189(KNU); Pak et al. 4743; Pak et al. 4996; Pak et al. 5213	노박덩굴	○	○	
412. <i>Euonymus alatus</i> (Thunb.) Seib.	화살나무		○	
413. <i>Euonymus alatus</i> for. <i>ciliatodentatus</i> (Fr. et Sav.) Hiyama Pak 1097(KNU); Pak et al. 4730	희잎나무	○		
414. <i>Euonymus japonica</i> Thunb.	사철나무		○	
415. <i>Euonymus macroptera</i> Rupr. Park, J.-K. 4(KNU); Pak et al. 4675; Pak et al. 4784	나래회나무	○		○
416. <i>Euonymus oxyphyllum</i> Miq. Park, J.-K. 168(KNU); Pak et al. 4787	참회나무	○		
417. <i>Euonymus sieboldiana</i> Bl. May 20, 1983, Pak, J.-H. s.n.(KNU)	참빗살나무	○		
418. <i>Tripterygium regelli</i> Sprauge et Takeda Pak et al. 1999(KNU); Pak et al. 2016(KNU); Park, J.-K. 97(KNU); Pak et al. 4981	메역순나무	○		
Fam. 59. Staphyleaceae 고추나무과				
419. <i>Staphylea bumalda</i> (Thunb.) DC. Pak et al. 1991(KNU); Park, J.-K. 30(KNU); Pak et al. 4600; Pak et al. 5050	고추나무	○		
Fam. 60. Aceraceae 단풍나무과				
420. <i>Acer ginnala</i> Max. Park, J.-K. 123(KNU); Pak et al. 4799; Pak et al. 5157	신나무	○		
421. <i>Acer mono</i> Max. Pak et al. 2005(KNU); Pak et al. 4678; Pak et al. 4781	고로쇠나무	○		
422. <i>Acer palmatum</i> Thunb.	단풍나무		○	
423. <i>Acer pseudo-sieboldianum</i> Kom. Park, J.-K. 135(KNU); Pak et al. 4656; Pak et al. 4781	당단풍나무	○		

		1998	1970	1961
424. <i>Acer pseudo-sieboldianum</i> var. <i>ishydoyanum</i> Uyeki	산당풍나무			○
425. <i>Acer triflorum</i> Kom. Pak et al. 5038	복자기	○		
426. <i>Acer tschonoskii</i> var. <i>rubripes</i> Kom. Pak et al. 4646; Pak et al. 4920; Pak et al. 5157 Fam. 61. Balsaminaceae 봉선화과	시닥나무	○		
427. <i>Impatiens textori</i> Miq. Pak et al. 5111	물봉선	○	○	
428. <i>Impatiens noli-tangere</i> L. Pak et al. 5122 Rhamnales 갈매나무목 Fam. 62. Rhamnaceae 갈매나무과	노랑물봉선	○		○
429. <i>Berchemia racemosa</i> var. <i>magna</i> Makino	먹넛출(재)		○	
430. <i>Berchemia berchemiaefolia</i> (Mak.) Koidz. July 30, 1961. Yang I.-S. s.n. 1 (KNU)	망개나무	○		○
431. <i>Hovenia dulcis</i> Thunb.	헛개나무		○	
432. <i>Rhamnus davurica</i> Pallas Pak et al. 4750	갈매나무	○	○	
433. <i>Rhamnus davurica</i> var. <i>nipponica</i> Mak.	참갈매나무			○
434. <i>Rhamnus parvifolia</i> Gunge Pak et al. 5006	들갈매나무	○		
435. <i>Rhamnus koraiensis</i> Schneid. May 20, 1983, Pak, J.-H. s.n.(KNU); Park, J.-K. 32(KNU) Fam. 63. Vitaceae 포도과	털갈매나무	○	○	
436. <i>Ampelopsis heterophylla</i> S. et. Z. for. <i>ciliata</i> T. Lee Pak et al. 5144	개머루	○	○	○
437. <i>Parthenocissus tricuspidata</i> (S. et Z.) Planch. Pak et al. 4814	담쟁이덩굴	○	○	
438. <i>Vitis amurensis</i> Rupr. May 20, 1983, Pak, J.-H. s.n.(KNU); Pak et al. 1923(KNU); Park, J.-K. 24(KNU); Park, J.-K. 34(KNU); Pak et al. 4804	왕머루	○		
439. <i>Vitis coignetiae</i> Pulliat. Pak et al. 4841 Malvales 아욱목 Fam. 64. Tiliaceae 피나무과	머루	○		
440. <i>Tilia amurensis</i> Rupr. Park, J.-K. 74(KNU); Pak et al. 4837	피나무	○	○	
441. <i>Tilia mandshurica</i> Rupr. et Max. Pak et al. 4791	찰피나무	○		
442. <i>Tilia rufa</i> Nakai Pak et al. 4777	털피나무	○		
443. <i>Tilia koreana</i> Nakai Pak et al. 4998 Fam. 65. sterculiaceae 벽오동과	연밥피나무	○		

		1998	1970	1961
444. <i>Corchoropsis psilocarpa</i> H. et L.	까치개			○
445. <i>Corchoropsis tomentosa</i> (Thunb.) Makino.	수까치개			○
Parietales 측막태좌목				
Fam. 66. Actinidiaceae 다래나무과				
446. <i>Actinidia arguta</i> (Siebet Zucc.) Planch. et Miq.	다래 나무	○	○	
May 20, 1983, Pak, J.-H. s.n.(KNU); Park, J.-K. 23(KNU); Park, J.-K. 163(KNU); Pak et al. 4713; Pak et al. 5047				
447. <i>Actinidia arguta</i> var. <i>rufinervis</i> Nakai	녹다래			○
448. <i>Actinidia kolomikta</i> Maxim	취다래 나무	○		
Pak et al. 4833; Pak et al. 4870; Pak et al. 4997				
Fam. 67. Guttiferae 물레나물과				
449. <i>Hypericum ascyron</i> L.	물레나물	○	○	
Pak et al. 1918(KNU); Pak et al. 4939				
450. <i>Hypericum erectum</i> Thunb.	고추나물	○	○	
Pak et al. 5125; Park, J.-K. 118(KNU)				
451. <i>Hypericum gebleri</i> C. A. Meyer	애기물레나물	○		○
Fam. 68. Violaceae 제비꽃과				
452. <i>Viola acuminata</i> Ledeb.	줄방제비꽃	○		
May 20, 1983, Pak, J.-H. s.n.(KNU); Pak 1131(KNU); Pak 1154(KNU); Kim et al. 48(KNU); Park, J.-K. 10(KNU); Pak et al. 4650; Pak et al. 4922				
453. <i>Viola albida</i> Palibin	태백제비꽃	○		
Pak et al. 4607; Pak et al. 5085				
454. <i>Viola latiflora</i> Nakai	흰젓제비꽃	○		
Pak et al. 4643				
455. <i>Viola collina</i> Besser	등근털제비꽃	○		
Pak et al. 4558; Pak et al. 4649				
456. <i>Viola diamantica</i> Nakai	금강제비꽃	○		
Pak et al. 5231				
457. <i>Viola dissecta</i> var. <i>chaerophylloides</i> (Regel) Makino	남산제비꽃	○		
Pak et al. 4547; Pak et al. 4587; Pak et al. 4631				
458. <i>Viola dissecta</i> var. <i>takahashii</i> (Mak.) T. Lee	단풍제비꽃	○		
Park, J.-K. 6(KNU)				
459. <i>Viola keiskei</i> Miq.	잔털제비꽃	○		
Pak et al. 5232				
460. <i>Viola mandshurica</i> W. Beck.	제비꽃	○	○	
Pak 1129(KNU); Pak et al. 4571				
461. <i>Viola orientalis</i> (Maxim.) W. Beck.	노랑제비꽃	○		
Park, J.-K. 193; Pak et al. 4630				
462. <i>Viola patrinii</i> DC.	흰제비꽃	○		
Pak 1134(KNU); Pak 1135(KNU)				
463. <i>Viola rossii</i> Hemsl.	고깔제비꽃	○		
Pak et al. 4606; Pak et al. 4653				
464. <i>Viola selkirkii</i> Pursh	피제비꽃	○		

		1998	1970	1961
Pak et al. 4642				
465. <i>Viola takubuchiana</i> var. <i>takedanwa</i>	민동피제비꽃	○		
Park, H.-K. 192(KNU)				
466. <i>Viola variegata</i> Fisch.	알록제비꽃		○	
467. <i>Viola verecunda</i> A. Gray	콩제비꽃	○		
Pak et al. 4652; Pak et al. 5049				
Opuntiales 선인장목				
Fam. 69. Elaeagnaceae 보리수나무과				
468. <i>Elaeagnus umbellata</i> Thunb.	보리수나무	○	○	
May 20, 1983, Pak, J.-H. s.n.(KNU); Pak 1110(KNU);				
Pak et al. 2367(KNU); Pak et al. 4806				
Fam. 70. Alangiaceae 박쥐나무과				
469. <i>Alangium platanifolium</i> var. <i>macrophyllum</i> (S. et Z.) Wanger	박쥐나무	○		
Pak et al. 1958(KNU)				
Fam. 71. Onagraceae 바늘꽃과				
470. <i>Circaea cordata</i> Royle	쇠털이슬	○		
Pak et al. 2011(KNU); Pak et al. 5119				
Umbellales 산형목				
Fam. 72. Araliaceae 두릅나무과				
471. <i>Acanthopanax sessiliflorum</i> (Rupr. et Max.) Seem.	오갈피나무	○		
Pak et al. 4880				
472. <i>Aralia continentalis</i> Kitagawa	독활	○		
Park, J.-K. 116(KNU)				
473. <i>Aralia elata</i> Seem.	두릅나무		○	
474. <i>Kalopanax pictum</i> (Thunb.) Nakai	음나무		○	○
Fam. 73. Umbelliferae 산형과				
475. <i>Angelica anomala</i> Lalle	개구릿대		○	
476. <i>Angelica gigas</i> Nakai	참당귀		○	○
477. <i>Angelica polymorpha</i> Max.	궁궁이	○		
Pak et al. 5199				
478. <i>Angelica decursiva</i> (Miq.) Fr. et Sav.	바디나물	○		
Park, J.-K. 48(KNU)				
479. <i>Anthriscus sylvestris</i> Hoffm.	전호	○		
Pak et al. 4760; Pak et al. 4807; Pak et al. 5043				
480. <i>Bupleurum falcatum</i> L.	시호(재)	○		○
Pak et al. 1953(KNU); Park, J.-K. 119(KNU)				
481. <i>Bupleurum longiradiatum</i> Turcz.	개시호	○	○	○
Pak et al. 1943(KNU); Park, J.-K. 104(KNU);				
Pak et al. 4934; Pak et al. 5107				
482. <i>Bupleurum longiradiatum</i> for. <i>leveillei</i> (Boissieu) Kitagawa	좁시호		○	
483. <i>Cnidium officinale</i> Makino	천궁(재)			○
484. <i>Heracleum moellendorffii</i> Hance	어수리	○		○
Park, J.-K. 100(KNU); Pak et al. 2386(KNU); Pak et al. 5185				
485. <i>Ostericum grosseserrata</i> (Max.) Kitagawa	신감채	○		

		1998	1970	1961
Pak et al. 5123				
486. <i>Ostericum sieboldii</i> (Miq.) Nakai	뿔미나리			○
487. <i>Oenanthe javanica</i> (BL.) DC.	미나리		○	
488. <i>Peucedanum terebinthaceum</i> Fisch. ex Reich. Pak et al. 2385(KNU)	기름나물	○		○
489. <i>Pimpinella brachycarpa</i> (Kom.) Nakai Park, J.-K. 94(KNU); Pak et al. 4944; Pak et al. 5100; Pak et al. 5079	참나물	○		
490. <i>Pimpinella koreana</i> Nakai Park, J.-K. 81(KNU); Park, J.-K. 88(KNU); Pak et al. 4930; Pak et al. 5248	가늌참나물	○		
491. <i>Pleurospermum camtschaticum</i> Hoffm. Park, J.-K. 205; Pak et al. 5071	누룩치	○		
492. <i>Sanicula chinensis</i> Bunge Park, J.-K. 57(KNU); Pak et al. 5071	참반디	○		
493. <i>Torilis japonica</i> (Houtt.) Dc. Fam. 74. Cornaceae 층층나무과	사상자		○	
494. <i>Cornus controversa</i> Hemsl.	층층나무		○	○
495. <i>Cornus officinalis</i> S. et Z. Pak et al. 1927(KNU); Pak et al. 4549	산수유(재)	○	○	
Metachlamydeae 合瓣花植物群 Ericales 진달래목 Fam. 75. Pyrolaceae 노루발과				
496. <i>Chimaphila japonica</i> Miq. Pak et al. 2355(KNU); Kim et al. 45(KNU)	매화노루발	○		
497. <i>Monotropastrum globosum</i> H. Andres Pak et al. 4674; Pak et al. 4883	수정난풀	○		
498. <i>Pyrola japonica</i> Klenze Pak et al. 1935(KNU); Kim et al. 43(KNU); Pak et al. 4873; Pak et al. 4971; Pak et al. 5009	노루발풀	○		
Fam. 76. Ericaceae 진달래과				
499. <i>Rhododendron dauricum</i> L.	산진달래			○
500. <i>Rhododendron mucronulatum</i> Turcz. Pak et al. 2348(KNU); Pak et al. 4551; Pak et al. 4615	진달래	○	○	
501. <i>Rhododendron schlippenbachii</i> Maxim. Pak 1112(KNU)	철쭉	○	○	
502. <i>Vaccinium koreanum</i> Nakai Primulales 앵초목 Fam. 77. Primulaceae 앵초과	산앵도나무			○
503. <i>Androsace umbellata</i> (Lour.) Merr. Pak 1143(KNU)	봄맞이	○		
504. <i>Lysimachia barystrachys</i> Bunge.	까치수영		○	
505. <i>Lysimachia clethroides</i> Duby Pak et al. 1924(KNU); Kim et al. 55(KNU); Pak et al. 4976	큰까치수영	○	○	
506. <i>Primula jesoana</i> Miq.	큰앵초	○		

	1998	1970	1961
Pak et al. 4790; Pak et al. 4843			
Ebenales 감나무목			
Fam. 78. Ebenaceae 감나무과			
507. <i>Diospyos lotus</i> L.		○	
Fam. 79. Symplocaceae 노린재나무과			
508. <i>Parula paniculata</i> var. <i>perida</i> Nakai			○
509. <i>Symplocos chinensis</i> for. <i>pilosa</i> Nakai	○	○	
Park, J.-K. 199(KNU); Pak et al. 4858; Pak et al. 4970			
510. <i>Symplocos paniculata</i> Miq.			○
Fam. 80. Styracaceae 때죽나무과			
511. <i>Styrax japonica</i> S. et Z.	○		
Park, J.-K. 44(KNU)			
512. <i>Styrax obassia</i> S. et Z.	○		○
Pak et al. 4778			
Gentianales 용담목			
Fam. 81. Oleaceae 물푸레나무과			
513. <i>Abeliophyllum distichum</i> Nakai		○	
514. <i>Fraxinus sieboldiana</i> Bl.	○		
Pak 1143(KNU); Kim et al. 53(KNU)			
515. <i>Ligustrum obtusifolium</i> Sieb. et Zucc.	○	○	
Kim et al. 85(KNU); Pak et al. 4737; Pak et al. 5012			
516. <i>Syringa reticulata</i> Hara			○
Fam. 82. Gentianaceae 용담과			
517. <i>Gentiana scabra</i> var. <i>buergeri</i> (Miq.) Max.	○		
Pak et al. 2374(KNU); Pak et al. 5187			
518. <i>Gentiana zollingeri</i> Fawcett	○		
Kim et al. 61(KNU); Pak et al. 4593; Pak et al. 4670; Pak et al. 4671			
519. <i>Swertia japonica</i> (Schult.) Makino	○		
Pak et al. 2335(KNU); Pak et al. 2373(KNU); Pak et al. 5194			
Fam. 83. Asclepiadaceae 박주가리과			
520. <i>Cynanchum ascyrifolium</i> (Fr. et Sav.) Matsumura	○		
May 20, 1983, Pak, J.-H. s.n.(KNU); Pak et al. 2003(KNU); Kim et al. 91(KNU); Kim et al. 92(KNU); Park, J.-K. 156(KNU); Pak et al. 4773; Pak et al. 4915			
521. <i>Cynanchum atratum</i> Bunge	○	○	○
May 20, 1983, Pak, J.-H. s.n.(KNU)			
522. <i>Cynanchum nipponicum</i> Matsumura		○	
523. <i>Cynanchum paniculatum</i> (Bunge) Kitagawa	○	○	
Pak et al. 4979			
524. <i>Cynanchum wilfordii</i> (Max.) Hemsl.	○	○	
Pak et al. 1917(KNU); Pak et al. 5004			
Tubiflorales 통화식물목			
Fam. 84. Convolvulaceae 메꽃과			
525. <i>Cuscuta japonica</i> Choisy	○		

		1998	1970	1961
Pak et al. 5086				
526. <i>Calystegia hederacea</i> Wall.	애기메꽃	○		
Pak 1103(KNU)				
527. <i>Ipomoea hederacea</i> var. <i>integriuscula</i> A. Gray	등근잎미국나팔꽃	○		
Pak et al. 2352(KNU)				
Fam. 85. Borraginaceae 지치과				
528. <i>Brachybotrys paridiformis</i> Max.	당개지치	○		
Pak et al. 4692				
529. <i>Lithospermum erythrorhizon</i> S. et Z.	지치	○	○	
May 20, 1983, Pak, J.-H. s.n.(KNU); Pak 1148(KNU); Pak et al. 1985(KNU); Kim et al. 60(KNU); Park, J.-K. 35(KNU)				
530. <i>Lithospermum zollingeri</i> A. DC.	반디지치	○		
Pak 1145(KNU); Park, J.-K. 39(KNU)				
531. <i>Trigonotis icumae</i> (Maxim.) Makino	덩굴꽃마리	○		
Pak et al. 4786				
Fam. 86. Verbenaceae 마편초과				
532. <i>Callicarpa japonica</i> Thunb.	작살나무	○	○	
Park, J.-K. 65(KNU)				
533. <i>Clerodendron trichotomum</i> Thunb.	누리장나무	○	○	
Pak et al. 1916(KNU)				
534. <i>Vitex negundo</i> var. <i>incisa</i> (Lam.) C. B. Cl.	쭈목형			○
Fam. 87. Labiatae 꿀풀과				
535. <i>Ajuga multiflora</i> Bunge	조개나물	○		
Pak 1113(KNU); Pak 1114(KNU)				
536. <i>Ajuga spectabilis</i> Nakai	자난초	○		
Pak et al. 4779; Pak et al. 4842				
537. <i>Clinopodium chinense</i> var. <i>parviflorum</i> (Kudo) Hara	층층이꽃	○		○
Pak et al. 1908(KNU); Pak et al. 2014(KNU); Park, J.-K. 105(KNU); Park, J.-K. 116(KNU); Pak et al. 4955; Pak et al. 5072				
538. <i>Dracocephalum argunense</i> Fisch.	용머리		○	
539. <i>Elsholtzia ciliata</i> (Thunb.) Hylander	향유	○	○	○
Pak et al. 2330(KNU)				
540. <i>Elsholtzia splendens</i> Nakai	꽃향유	○		
Pak et al. 2389(KNU); Park, J.-K. 185(KNU)				
541. <i>Glechoma hederacea</i> var. <i>longituba</i> Nakai	긴병꽃풀		○	
542. <i>Isodon inflexus</i> (Thunb.) Kudo	산박하	○	○	
Pak et al. 2001(KNU); Park, J.-K. 99(KNU); Pak et al. 4961; Pak et al. 5082				
543. <i>Isodon japonicus</i> (Burm.) Hara	방아풀		○	
544. <i>Lamium album</i> var. <i>barbatum</i> (Sieb. et Zucc.) Fr. et Sav.	광대수염	○		
Park, J.-K. 154(KNU); Pak et al. 4731				
545. <i>Lamium amplexicaule</i> L.	광대나물	○	○	○
Pak et al. 4728				
546. <i>Lamium cuspidatum</i> Nakai	호광대수염			○

		1998	1970	1961
547. <i>Leonurus sibiricus</i> L. Pak et al. 1910(KNU); Pak et al. 5155	익모초	○	○	
548. <i>Leonurus macranthus</i> Max. Pak et al. 5080	송장풀	○		
549. <i>Lycopus ramosissimus</i> var. <i>japonicus</i> Kitamura Pak et al. 2391(KNU)	쉽사리	○		
550. <i>Meehania urticifolia</i> (Miq.) Makino Pak et al. 4687; Pak et al. 4788	별개덩굴	○		
551. <i>Mosla grosseserratum</i> Kudo Park, J.-K. 182(KNU); Pak et al. 5182; Pak et al. 5190	취개풀	○		
552. <i>Mosla punctulata</i> (Gmel.) Nakai Pak et al. 2364(KNU)	들개풀	○		
553. <i>Phlomis umbrosa</i> Turcz. Park, J.-K. 90(KNU); Pak et al. 4919; Pak et al. 4936; Pak et al. 5110	속단	○		○
554. <i>Prunella vulgaris</i> L. var. <i>lilacina</i> Nakai May 20, 1983, Pak, J.-H. s.n.(KNU); Kim et al. 75(KNU); Pak et al. 4893; Pak et al. 4967	꿀풀	○	○	
555. <i>Scutellaria indica</i> L. Kim et al. 76(KNU); Park, J.-K. 51(KNU)	골무꽃	○		
556. <i>Scutellaria pekinensis</i> var. <i>transitra</i> Hara Pak et al. 4903; Pak et al. 5000	산골무꽃	○		
Fam. 88. Solanaceae 가지과				
557. <i>Hyoscyamus niger</i> L.	사리풀		○	
558. <i>Lycium chinenes</i> Mill.	구기자		○	
559. <i>Physalis alkekengi</i> var. <i>francheti</i> (Masters) Hort.	파리		○	
560. <i>Solanum lyratum</i> Thunb. Pak et al. 1933(KNU); Kim et al. 59(KNU); Park, J.-K. 45(KNU)	배풍등	○		
561. <i>Solanum nigrum</i> L. Pak et al. 5150	까마중	○	○	
Fam. 89. Scrophulariaceae 현삼과				
562. <i>Euphrasia maximowiczii</i> Wettstein Pak 1070(KNU); Pak 1083(KNU); Pak et al. 2354(KNU); Park, J.-K. 159(KNU)	얇은좁쌀풀	○		
563. <i>Melampyrum roseum</i> Maxim. Pak et al. 1936(KNU); Park, J.-K. 109(KNU); Pak et al. 5099	꽃머느리밥풀	○		
564. <i>Melampyrum roseum</i> var. <i>japonicum</i> Fr. et Sav.	수염머느리밥풀			○
565. <i>Pedicularis resupinata</i> L. Pak et al. 5095	송이풀	○	○	○
566. <i>Phtheirospermum japonicum</i> (Thunb.) Kanitz Pak et al. 2372(KNU); Park, J.-K. 188(KNU)	나도송이풀	○	○	
567. <i>Rehmannia glutinosa</i> (Gaer.) Lib.	지황(재)			○
568. <i>Scrophularia kakudensis</i> Fr. Park, J.-K. 92(KNU); Pak et al. 5069; Park, J.-K. 183(KNU)	큰개현삼	○		
569. <i>Scrophularia koraiensis</i> Nakai	토현삼			○

		1998	1970	1961
570. <i>Veronica linariaefolia</i> Pall.	꼬리풀		○	
571. <i>Veronica rotunda</i> var. <i>subintegra</i> (Nak.) Yamazaki	산꼬리풀	○		
Pak et al. 1957(KNU); Park, J.-K. 76(KNU); Park, J.-K. 80(KNU); Pak et al. 4957; Pak et al. 5088; Pak et al. 5229				
572. <i>Veronicustrum sibiricum</i> var. <i>zuccarini</i> Hara	털냉초			○
573. <i>Veronicustrum sibiricum</i> for. <i>albiflora</i> Yamaz.	흰털냉초	○		
Lee S.-W. 3(KNU)				
Fam. 90. Bignoniaceae 능소화과				
574. <i>Catalpa ovata</i> G.Don	개오동나무(재)	○		
Park, J.-K. 64(KNU)				
Fam. 91. Phrymaceae 파리풀과				
575. <i>Phryma leptostachya</i> L. var. <i>asiatica</i> Hara	파리풀	○		
Pak et al. 5076				
Plantaginales 질경이목				
Fam. 92. Plantaginaceae 질경이과				
576. <i>Plantago asiatica</i> L.	질경이	○	○	
Pak et al. 5126				
577. <i>Plantago depressa</i> Willd.	털질경이	○	○	
Pak 1959(KNU); Pak 1960(KNU)				
578. <i>Plantago major</i> var. <i>japonica</i> (Fr. et Sav.) Miyabe	왕질경이		○	○
Rubiales 꼭두서니목				
Fam. 93. Rubiaceae 꼭두서니과				
579. <i>Asperula maximowiczii</i> Kom.	개갈퀴	○		
Pak et al. 1349(KNU); Pak et al. 1922(KNU); Park, J.-K. 197(KNU); Park, J.-K. 210(KNU); Pak et al. 5164				
580. <i>Galium boreale</i> var. <i>vulgare</i> Turcz.	긴잎갈퀴		○	
581. <i>Galium pogonanthum</i> Fr. et Sav.	산갈퀴	○		
Pak et al. 1932(KNU); Park, J.-K. 54(KNU); Park, J.-K. 211(KNU); Pak et al. 5134				
582. <i>Galium paradoxum</i> Max.	두메갈퀴	○		
Pak et al. 4876				
583. <i>Galium trachyspermum</i> A. Gray	네잎갈퀴	○	○	
Pak et al. 4762				
584. <i>Galium verum</i> var. <i>trachycarpum</i> DC.	솔나물	○	○	
Pak et al. 1941(KNU); Pak et al. 5133				
585. <i>Paederia scandens</i> var. <i>mariei</i> (Lev.) Hara.	계요등	○		
Pak et al. 5201				
586. <i>Rubia akan</i> Nakai	꼭두서니	○		○
Kim et al. 65(KNU)				
587. <i>Rubia chinensis</i> var. <i>glabrescens</i> (Nakai) Kitagawa	큰꼭두서니	○	○	
Pak et al. 5220				
588. <i>Rubia cordiflora</i> var. <i>pratensis</i> Max.	갈퀴꼭두서니	○		
Pak et al. 4812				
Fam. 94. Caprifoliaceae 인동과				

		1998	1970	1961
589. <i>Lonicera chrysantha</i> Turcz. Pak et al. 4654; Pak et al. 4800	각시괴불나무	○		
590. <i>Lonicera harai</i> Makino Pak et al. 4798	길마가지나무	○		
591. <i>Lonicera japonica</i> Thunb. Pak et al. 2365(KNU); Kim et al. 58(KNU); Pak et al. 5037	인동덩굴	○	○	
592. <i>Lonicera maackii</i> Max. Pak et al. 5030; Park, J.-K. 52(KNU); Park, J.-K. 77(KNU)	괴불나무.	○		
593. <i>Lonicera praeflorens</i> Batal. Pak et al. 4774; Pak et al. 4545	올괴불나무	○		
594. <i>Lonicera subsessilis</i> Rehder Pak et al. 4574; Pak et al. 4797; Park, J.-K. 55(KNU)	청괴불나무	○		
595. <i>Lonicera vesicaria</i> Korn.	구슬덩덩이나무			○
596. <i>Lonicera vidalii</i> Fr. et Sav. Pak et al. 4658	왕괴불나무	○		
597. <i>Sambucus sieboldiana</i> var. <i>miquelii</i> (Nak.) Hara Pak et al. 4550; Pak et al. 4645; Pak et al. 4620; Park, J.-K. 67(KNU)	지령쿠나무	○		
598. <i>Sambucus latipinna</i> Nakai	넓은잎딱총나무			○
599. <i>Sambucus williamsii</i> var. <i>coreana</i> Nakai Pak et al. 4699; Pak et al. 4963; Pak et al. 5017	딱총나무	○	○	
600. <i>Viburnum carlesii</i> Hemsl. Pak et al. 4709	분꽃나무	○		
601. <i>Viburnum erosum</i> Thunb. Park, J.-K. 155(KNU); Park, J.-K. 162(KNU); Pak et al. 5169	덜꿩나무	○		
602. <i>Viburnum sargentii</i> Koehne 25(KNU); 175(KNU); Pak et al. 4676; Pak et al. 4901	백당나무	○		○
603. <i>Weigela florida</i> (Bunge) A.DC. Pak et al. 4830	붉은병꽃나무	○	○	
604. <i>Weigela praecox</i> L.H. Bailey Pak et al. 4655; Pak et al. 4770	소영도리나무	○		
605. <i>Weigela subsessilis</i> (Nakai) L.H. Bailey Pak et al. 4619; Pak et al. 4710; Pak et al. 4923; 134(KNU)	병꽃나무	○		
Fam. 95. Adoxaceae 연복초과				
606. <i>Adoxa moschatellina</i> (Tourn.) L. Pak et al. 4683	연복초	○		
Fam. 96. Valerianaceae 마타리과				
607. <i>Patrinia scabiosaefolia</i> Fisch. Pak et al. 1972(KNU); Pak et al. 2010(KNU); Pak et al. 4934	마타리	○	○	
608. <i>Patrinia villosa</i> (Thunb.) Juss. Pak et al. 2376(KNU)	뚝갈	○		
609. <i>Valeriana fauriei</i> Briq. Pak et al. 4679; Pak et al. 4906	취오줌풀	○	○	
Cucurbitales 박목				
Fam. 97. Cucurbitaceae 박과				

		1998	1970	1961
610. <i>Trichosanthes kirilowii</i> Max.	하늘타리			○
Campanulales 초롱꽃목				
Fam. 98. Campanulaceae 초롱꽃과				
611. <i>Adenophora mandshurica</i> Nakai ex Kitagawa	넓은잎잔대			○
612. <i>Adenophora palustris</i> Kom.	진퍼리잔대			○
613. <i>Adenophora remotiflora</i> (S. et Z.) Miq. Pak et al. 2009(KNU)	모시대	○		
614. <i>Adenophora triphylla</i> var. <i>japonica</i> (Regel) Hara Pak 1148(KNU); Pak et al. 4962; Pak et al. 5092	잔대	○		
615. <i>Campanula punctata</i> Lam. Kim et al. 52(KNU); Pak et al. 5040	초롱꽃	○	○	
616. <i>Campanula glomerata</i> var. <i>dahurica</i> Fisch. Pak et al. 5075	자주꽃방망이	○		
617. <i>Codonopsis lanceolata</i> (S. et Z.) Trautv. Pak et al. 4877; Pak et al. 5084	더덕	○	○	
618. <i>Phyteuma japonicum</i> Miq. Park, J.-K. 84(KNU); Pak et al. 4969	영아자	○		
619. <i>Platycodon grandiflorum</i> (Jacq.) A. DC. Pak et al. 1911(KNU)	도라지	○	○	
Fam. 99. Lobeliaceae 숫잔대과				
620. <i>Lobelia sessilifolia</i> Lamb.	숫잔대			○
Fam. 100. Compositae 국화과				
621. <i>Achillea sibirica</i> Ledeb. Pak et al. 1997(KNU); Pak et al. 2331(KNU)	톱풀	○		
622. <i>Adenocaulon himalaicum</i> Edgew. Pak et al. 5074	멸가치	○		
623. <i>Ainsliaea acerifolia</i> Schultz-Bipont. Pak et al. 1971(KNU); Pak et al. 2012(KNU); Pak et al. 4667; Pak et al. 4845; Pak et al. 4943; Pak et al. 5118; Pak et al. 5193	단풍취	○		
624. <i>Ambrosia elatior</i> L. Pak et al. 5219	돼지풀	○	○	
625. <i>Anaphalis sinica</i> Hance Pak 1086(KNU)	다북떡쑥	○		
626. <i>Artemisia annua</i> L. Park, J.-K. 190(KNU)	개동쑥	○		
627. <i>Artemisia capillaris</i> Thunb.	사철쑥		○	○
628. <i>Artemisia feddei</i> L. v. et Vnt.	뽕쑥		○	
629. <i>Artemisia iwayomogi</i> Kitamura Pak et al. 2346(KNU); Kim et al. 51(KNU); Park, J.-K. 149(KNU)	터위지기	○	○	
630. <i>Artemisia japonica</i> Thunb. Park, J.-K. 139(KNU); Pak et al. 5209	제비쑥	○	○	
631. <i>Artemisia japonica</i> var. <i>angustissima</i> (Nak.) Kitamura	실제비쑥			○
632. <i>Artemisia stolonifera</i> (Max.) Kom.	넓은잎의잎쑥	○	○	

		1998	1970	1961
Pak et al. 2341(KNU); Pak et al. 5215				
633. <i>Artemisia subulata</i> Nakai	가는잎쭉		○	
634. <i>Artemisia keiskeana</i> Miq.	맑은대쭉	○		
Pak et al. 1989(KNU); Pak et al. 2342(KNU); Pak et al. 2357(KNU); Pak et al. 5165				
635. <i>Artemisia lavandulaefolia</i> DC.	참쭉			○
636. <i>Artemisia montana</i> (Nakai) Pampan.	산쭉	○		
Pak et al. 2324(KNU)				
637. <i>Artemisia princeps</i> var. <i>orientalis</i> (Pampan.) Hara	쭉	○	○	
Kim et al. 50(KNU)				
638. <i>Artemisia sylvatica</i> Max.	그늘쭉			○
639. <i>Aster ageratooides</i> var. <i>ovatus</i> (Fr. et Sav.) Nakai	까실쭉부쟁이	○		
Pak et al. 2339(KNU); Park, J.-K. 173(KNU)				
640. <i>Aster incisus</i> Fisch.	가세쭉부쟁이			○
641. <i>Aster pekinensis</i> (Hance) Chen	가는쭉부쟁이	○		
Pak et al. 2360(KNU); Pak et al. 2377(KNU); Park, J.-K. 161(KNU); Pak et al. 5170				
642. <i>Aster scaber</i> Thunb.	참취	○	○	
Pak et al. 2008(KNU); Pak et al. 2323(KNU); Pak et al. 2378(KNU); Pak et al. 2379(KNU); Pak et al. 5103				
643. <i>Aster ciliatus</i> Kitamura	개쭉부쟁이			○
644. <i>Aster yomena</i> Makino	쭉부쟁이	○	○	
Pak et al. 5176				
645. <i>Atractylodes japonicus</i> Koidz.	삼주	○	○	
Pak et al. 1954(KNU); Pak et al. 5189				
646. <i>Atractylis koreana</i> Nakai	당삼주			○
647. <i>Bidens bipinnata</i> L.	도깨비바늘		○	
648. <i>Bidens frondosa</i> L.	미국가막사리	○		
Pak et al. 2387(KNU); Pak et al. 5175				
649. <i>Bidens parviflora</i> Willd.	까치발	○		
Park, J.-K. 164(KNU)				
650. <i>Carduus crispus</i> L.	지느러미영경귀	○		
Pak 1102(KNU); Park, J.-K. 66(KNU); Pak et al. 4735; Pak et al. 4805; Pak et al. 5021				
651. <i>Carpesium abrotanoides</i> L.	담배풀		○	
652. <i>Carpesium divaricatum</i> S. et Z.	긴담배풀	○		
Pak 1091(KNU)				
653. <i>Carpesium triste</i> var. <i>manshurucum</i> Kitamura	두메담배풀	○		
Pak et al. 4927; Pak et al. 5104				
654. <i>Centipeda minima</i> (L.) A.Br. et Aschers.	중대가리풀	○		
Pak et al. 1913(KNU)				
655. <i>Cephalonoplos segetum</i> (Bunge) Kitamura	조뱅이	○		
Pak 1101(KNU)				
656. <i>Cirsium chanroenicum</i> Nakai	정영영경귀	○		

		1998	1970	1961
Pak et al. 2329(KNU); Pak et al. 2356(KNU); Park, J.-K. 181(KNU); Pak et al. 5211				
657. <i>Cirsium japonicum</i> var. <i>ussuriense</i> (Regel) Kitamura Pak et al. 5002; Pak et al. 5154	엉겅퀴	○	○	
658. <i>Cirsium rhinoceros</i> Nakai	바늘엉겅퀴		○	
659. <i>Dendranthema boreale</i> (Makino) Makino Pak et al. 5175	산국	○		
660. <i>Dendranthema indicum</i> L.	감국		○	
661. <i>Dendranthema zawadskii</i> var. <i>latilobum</i> Kitamura Pak et al. 5188	구절초	○	○	
662. <i>Dendranthema zawadskii</i> Herbich Pak et al. 2340(KNU)	산구절초	○		
663. <i>Erigeron annuus</i> (L.) Pers. Pak et al. 5033; Pak et al. 5129; Pak et al. 5178	개망초	○	○	
664. <i>Erigeron canadensis</i> L. Pak et al. 5139	망초	○	○	
665. <i>Erigeron bariensis</i> L.	실망초		○	
666. <i>Eupatorium chinense</i> var. <i>simplicifolium</i> (Mak.) Kitam. Pak et al. 1934(KNU); Pak et al. 4946	등골나물	○	○	
667. <i>Eupatorium chinense</i> var. <i>simplicifolium</i> for. <i>tripartitum</i> (Mak.) Hara	향등골나물			○
668. <i>Eupatorium fortunei</i> Turcz. Pak et al. 5163	벌등골나물	○		
669. <i>Eupatorium lindleyanum</i> DC. Park, J.-K. 108(KNU); Pak et al. 4946	골등골나물	○		
670. <i>Galinsoga parviflora</i> Gav. Pak et al. 5087	별꽃아재비	○		
671. <i>Gnaphalium affine</i> D.Don Park, J.-K. 40(KNU)	떡쑥	○	○	
672. <i>Gnaphalium uliginosum</i> L. Pak et al. 4951	왜떡쑥	○		
673. <i>Gnaphalium hypoleucum</i> DC. Pak et al. 1977(KNU)	금떡쑥	○		
674. <i>Helianthus tuberosus</i> L. Pak et al. 5014	뚱판지	○	○	
675. <i>Hemistepia lyrata</i> Bunge Kim et al. 57(KNU); Pak et al. 4734; Pak et al. 4989	지칭개	○		
676. <i>Hieracium umbellatum</i> L. Pak et al. 2375(KNU); Park, J.-K. 186(KNU); Pak et al. 5210	조밥나물	○		○
677. <i>Inula helenium</i> L. Pak et al. 5147	목향(재)	○		
678. <i>Inula britannica</i> var. <i>chinensis</i> Regel.	금불초		○	
679. <i>Ixeris chinensis</i> var. <i>chinensis</i> Pak 1158(KNU); Pak 1159(KNU); Pak 1160(KNU); Pak 1161(KNU); Pak 1162(KNU); Pak 1163(KNU);	노랑선쑥마귀	○		

		1998	1970	1961
Pak 1164(KNU); Pak 1165(KNU); Pak 1166(KNU); Pak 1167(KNU); Pak 1168(KNU); Pak 1173(KNU); Pak 1180(KNU); Pak 1183(KNU); Pak 1191(KNU); Pak et al. 4727; Pak et al. 5013; Park, J.-K. 47(KNU); Park, J.-K. 143(KNU)				
680. <i>Ixeris chinensis</i> var. <i>strigosa</i> Kitamura Pak 1169(KNU); Pak 1170(KNU); Pak 1171(KNU); Pak 1172(KNU); Pak 1189(KNU); Pak 1190(KNU)	선씀바귀	○		
681. <i>Ixeris dentata</i> (Thunb.) Nakai Park, J.-K. 195(KNU)	씀바귀	○	○	
682. <i>Ixeris japonica</i> Nakai Park, J.-K. 132(KNU)	벌음씀바귀	○		
683. <i>Ixeris polycephala</i> Cass. Pak 1155(KNU); Pak 1156(KNU); Park, J.-K. 144(KNU); Pak et al. 4741	벌씀바귀	○		
684. <i>Lactuca indica</i> var. <i>laciniata</i> (O. Kuntze) Hara Pak et al. 5167	왕고들빼기	○		○
685. <i>Lactuca raddena</i> Maxim. Pak et al. 5159	산씀바귀	○	○	
686. <i>Lactuca triangulata</i> Max. Park, J.-K. 91(KNU); Pak et al. 4904; Pak et al. 4950	두메고들빼기	○		
687. <i>Leibnitzia anandria</i> (L.) Nakai Pak et al. 4592; Park, J.-K. 180(KNU)	숨나물	○	○	
688. <i>Petasites japonicus</i> (S. et Z.) Max.	머위		○	
689. <i>Prenanthes tatarinowii</i> Max.	개씀배			○
690. <i>Rhapontica uniflora</i> DC. May 20, 1983, Pak, J.-H. s.n.(KNU); Pak 1067(KNU); Kim et al. 63(KNU); Park, J.-K. 41(KNU); Pak et al. 4803	뼈꼭채	○	○	○
691. <i>Saussurea pulchella</i> Fisch. Pak et al. 5078	각시취	○		○
692. <i>Saussurea ussuriensis</i> Max.	구와취			○
693. <i>Scorzonera albicaulis</i> Bunge	쇠채			○
694. <i>Scorzonera austriaca</i> subsp. <i>glabra</i> Lip. et Kra.	떡쇠채			○
695. <i>Senecio integrifolius</i> var. <i>spathulatus</i> (Miq.) Hara Pak 1087(KNU); Pak 1088(KNU); Pak et al. 4590	숨방망이	○		
696. <i>Senecio vulgaris</i> L. Pak et al. 5094	개쑥갓	○		
697. <i>Serratula coronata</i> var. <i>insularis</i> (Iljin) Kitamura Pak et al. 2370(KNU)	산비장이	○		
698. <i>Siegesbeckia pubescens</i> Makino Park, J.-K. 169(KNU)	털진득찰	○		
699. <i>Solidago virga-aurea</i> var. <i>asiatica</i> Nakai Pak et al. 2322(KNU); Pak et al. 5191	미역취	○		
700. <i>Sonchus brachyotus</i> A.P. DC.	사데풀			○
701. <i>Sonchus oleraceus</i> L.	방가지똥	○		

		1998	1970	1961
Pak et al. 1930(KNU); Kim et al. 94(KNU)				
702. <i>Syneilesis palmata</i> (Thunb.) Maxim.	우산나물	○	○	
Pak et al. 1926(KNU); Pak et al. 2361(KNU); Kim et al. 84(KNU)				
703. <i>Synurus deltoides</i> (Ait.) Nakai	수리취	○	○	
Pak 1151(KNU); Pak et al. 1956(KNU)				
704. <i>Tagetes minuta</i> L.	만수국아재비	○		
Pak et al. 2388(KNU); Pak et al. 5180; Pak et al. 5212				
705. <i>Taraxacum coreanum</i> Nakai	흰민들레	○		
Pak et al. 4577; Pak et al. 4752				
706. <i>Taraxacum mongolicum</i> H. Mazz.	민들레	○		
Pak 1152(KNU); Pak 1153(KNU); Pak et al. 5010				
707. <i>Taraxacum officinale</i> Webber	서양민들레	○		
Pak et al. 4874				
708. <i>Xanthium strumarium</i> L.	도꼬마리(재)		○	
709. <i>Youngia chelidoniifolia</i> Kitamura	까치고들빼기	○		○
Pak et al. 1912(KNU); Pak et al. 2337(KNU);				
Pak et al. 2338(KNU); Pak et al. 2350(KNU);				
Park, J.-K. 170(KNU); Pak et al. 5195				
710. <i>Youngia denticulata</i> (Houtt.) Kitamura	이고들빼기	○		
Pak et al. 2325(KNU); Pak et al. 2326(KNU); Pak et al. 5172				
711. <i>Youngia japonica</i> (L.) DC.	보리쟁이	○		
Pak 1150(KNU); Park, J.-K. 42(KNU); Pak et al. 4733				