

청량산 도립공원(경북)의 관속식물상에 관한 연구

정규영 · 김미숙 · 서정수*

안동대학교 생명자원과학부 · *한국자연보전협회

A study on the flora of Mt. Ch'ongryang, Provincial park (Kyungpook)

CHUNG, Gyu Young, Mi Sook KIM and Jung Soo SUH*

School of Bioresource Science, Andong National University

*The Korean Association for Conservation of Nature

Abstract

This study was carried out to clarify the distribution of vascular plants in Mt. Ch'ongryang (870.4m a.s.l., 36° 45' ~ 36° 47' N, 128° 52' ~ 128° 27' E), which is one among the provincial parks of Kyungpook.

The vascular plants, collected from May 1998 to April 1999 ten times, consist of total 624 taxa; 95 families, 329 genera, 546 species, two subspecies, 69 varieties and seven forms. Among them, Korean endemic plants of this area were 24 taxa, genus *Euphorbia* and Orchidaceae plants related with CITES were six taxa, and the plant species protected by The Natural Environmental Preservation Act were three taxa, *Aconitum austrokoreense* Koidz., *Paeonia obovata* Maxim., *Lilium cernuum* Kom., and some plants, needed to protection such as *Sedum zokuniensis* Nakai, *Viola diamantica* Nakai, *Monotropastrum globosum* H. Andres, *Sambucus latipinna* Nakai were distributed.

The naturalized plants were 22 taxa, therefore, Urban Index (UI) was 10.09%.

서론

청량산(경북)은 해발 870.4m로서, 북위 36° 45' - 36° 47', 동경 128° 52' - 128° 57' 사이에 위치하며, 행정구역상으로는 경북 봉화군 명호면 북곡리, 재산면, 안동시 도산면과 경계를 이루고

있는 산으로, 산세는 크지 않으나 최고봉인 의상봉을 비롯 보살봉, 경일봉, 금탑봉, 축음봉 등의 무수한 바위봉들과 김생굴을 비롯한 8개의 동굴 등이 어우러져 있다. 본 산은 예로부터 소금강 또는 3대 기악의 하나로 꼽힐 만큼 산세가 수려하여 이퇴계, 원효, 의상, 최치원, 김생 등의 역사

적 인물들이 찾아와 수도했던 명산으로 알려져 왔다. 한때는 사찰이 27개가 있었다고 하나 현재는 연화봉 기슭에 유리보전이 있는 내청량사와 금탑봉 아래 응진전이 있는 외청량사만이 남아 있으며, 정확한 축성연대는 알 수 없으나 고려 공민왕 때 축성한 것으로 추측되어지는 청량산성이 있다.

이와 같이 본 지역의 수려한 외형과 역사적 기념물들에 의해 1982년 8월에 52.8km²가 도립공원으로 지정되었으며, 찾아오는 등산객이나 관광객들이 빈번하여 자연생태계에 직·간접적으로 영향을 끼치고 있고, 특히 초입에 집단야영시설이 완성되어 이용객들이 증가하면서 자연생태계에 미치는 영향이 더욱 커질 것으로 예상된다.

그럼에도 불구하고 본 지역에 대한 자연생태계의 전반적인 조사는 전무한 실정이며, 특히 식물에 관하여서는 김(1988)에 의한 단편적인 보고가 있을 뿐 전무한 실정이다.

따라서 본 조사는 도립공원인 청량산의 관속식물들의 분포를 파악하여 도립공원으로서의 효율적인 관리를 위한 기초자료를 제공하고자 수행되었다.

재료 및 방법

본 조사를 위한 관속식물의 재료채집은 1998년 5월부터 1999년 4월까지 10회에 걸쳐 실시되었으며, 조사일시와 경로는 다음과 같고, 채집지역의 범위는 Fig. 1과 같다.

- 1998년 5월 1일 입석 → 김생굴
- 1998년 5월 8일 입석 → 김생굴 → 경일봉 → 보살봉 → 청량사 → 육각정
- 1998년 5월 22일 휴계소 → 김생굴 → 경일봉
- 1998년 5월 29일 휴계소 → 축융봉, 휴계소 → 청량사 → 보살봉 → 의상봉

- 1998년 5월 30일 휴계소 위쪽
- 1998년 8월 6일 입석 → 오산당 → 김생굴
- 1998년 8월 20일 통계소 → 의상봉
- 1998년 8월 29일 매표소 주변 강가
- 1998년 10월 10일 휴계소 → 축융봉
- 1999년 4월 16일 휴계소 → 축융봉, 휴계소 → 청량사 → 보살봉 → 의상봉

채집된 재료는 압착, 건조하여 표본으로 제작한 후, 정(1956, '57, '65), 이창복(1979), 이영노(1996), 이우철(1996)의 식물도감에 의해 동정하였으며, Engler의 분류체계(Melchior, 1954, '64)에 따라 정리하였다.

작성된 식물목록을 기초로 하여 한국특산식물(Lee, 1984), 환경부 지정 특정 야생식물(자연보존협회, 1993), 멸종위기에 처한 야생 동·식물종의 국제거래에 관한 협약(CITES)에 관련된 분류군들(우, 1993)을 파악하였으며, 인간간섭의 정도를 파악하기 위하여 귀화식물의 분포(박, 1995; 이와 전, 1995) 등에 대하여 조사하였다. 이들에 대한 근거표본은 안동대학교 자원식물학과에 보관하였다.

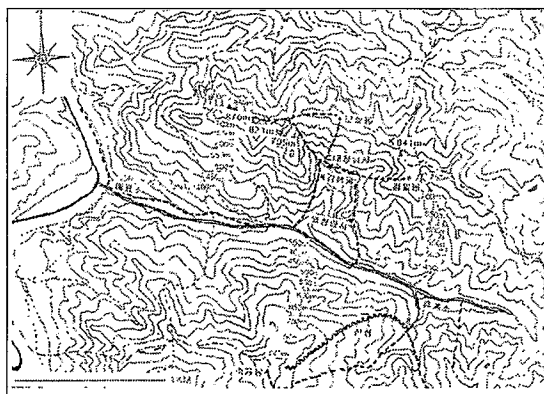


Fig. 1. Map of investigating area

결과 및 고찰

1. 관속식물상 개관

본 지역은 식물지리학적으로 일화식물구계(Sino-Japanese Region)중 한국구의 8개 아구중 중부아구에 속한다(이와 입, 1978). 본 지역의 관속식물은 양치식물 8과 17속 36종 1변종의 37종류, 나자식물 3과 4속 6종 1품종의 7종류, 피자식물 중 쌍자엽식물은 75과 250속 409종 2아종 54변종 6품종의 471종류, 단자엽식물은 9과 58속 95종 14변종의 109종류로서 구성되어, 총 95과 329속 546종 2아종 69변종 7품종의 총 624종류로 정리되었으며(Table 1, Appendix), 이는 김(1988)에 의해 보고된 292종류에 332종류가, 정(1999)에 의해 보고된 618종류에 6종류가 첨가된 것이다.

Table 1. The numbers of vascular plants distributed in Mt. Ch'ongryang

	fam.	gen.	sp.	subsp.	var.	for.	total
Pteridophyta	8	17	36	-	1	-	37
Gymnospermae	3	4	6	-	-	1	7
Angiospermae							
Dicotyledoneae	75	250	409	2	54	6	471
Monocotyledoneae	9	58	95	-	14	-	109
total	95	329	546	2	69	7	624

이들의 구성비는 5.93(양치식물) : 1.12(나자식물) : 75.48(쌍자엽식물) : 17.47(단자엽식물)로서, 이는 한반도 전체 관속식물의 구성비율(이, 1979)인 7.09 : 1.42 : 68.21 : 23.19와 비교하면 양치식물, 나자식물, 단자엽식물은 적게 분포하며, 상대적으로 쌍자엽식물은 많이 분포하는 것으로 나타났다.

김(1988)에 의해 본 지역에 분포하는 것으로 보고된 식물 중 왕버들(*Salix glandulosa* Seem.), 떡버들(*S. Salix hallaisanensis* Lévl), 자주괴불주머니

(*Corydalis incisa* Pers.), 도깨비부채(*Rodgersia podophylla* A. Gray), 명석딸기(*Rubus idaeus* var. *microphyllus* Turcz.), 산조팝나무(*Spiraea blumei* D. Don), 마(*Dioscorea batatas* dence), 국화마(*D. septemloba* Thunb.) 등은 본 조사에서 그 분포가 확인되지 않았다. 이는 본 조사가 발견하지 못하였거나, 김(1988)이 잘못 동정하여 기록하였거나, 본인 등과의 동정시의 관점차이 등의 가능성이 있는 것으로, 이들 분류군에 대한 정밀한 분포 파악이 필요한 것으로 생각된다.

2. 한국 특산식물의 분포

한국특산식물은 효율적인 생물다양성의 보존 전략을 위해서 우선적으로 파악되어야 할 식물들로서 Lee(1984)를 기준으로 할 때 본 지역에는 호랑버들(*Salix hulteni* Floderus), 떡버들(*Salix hallaisanensis* L v), 가는장구채(*Melandryum seoulense* Nakai), 참개별꽃(*Pseudostellaria coreana* Ohwi), 세뿔투구꽃(*Aconitum austrokoreense* Koidz.), 할미밀망(*Clematis trichotoma* Nakai), 금평의다리(*Thalictrum rochebrunianum* Fr. et Sav.), 속리기린초(*Sedum zokuriensis* Nakai), 매화말발도리(*Deutzia coreana* Lévl), 터리풀(*Filipendula glaberrima* Nakai), 나래완두(*Vicia hirticalycina* Nakai), 광릉갈퀴(*Vicia venosa* var. *cuspidata* Max.), 노랑갈퀴(*Vicia venosissima* Nakai), 금강제비꽃(*Viola diamantica* Nakai), 지리산오갈피(*Acanthopanax chiisanensis* Nakai), 가느참나물(*Pimpinella koreana* Nakai), 산앵도나무(*Vaccinium koreanum* Nakai), 개나리(*Forsythia koreana* Nakai), 넓은잎떡충나무(*Sambucus latipinna* Nakai), 병꽃나무(*Weigela subsessilis* L. H Bailey), 분취(*Saussurea seoulensis* Nakai), 당분취(*Saussurea tanakae* Fr. et Sav.), 새포아풀(*Poa annua* L.), 지리대사초(*Carex okamotoi* Ohwi) 등

의 24종류가 분포하고 있으며, 이는 조사지역내의 식물 중 3.85%에 해당한다.

3. 멸종위기에 처한 야생 동·식물 종의 국제거래에 관한 협약(CITES)에 관련된 식물

멸종위기에 처한 야생 동·식물종의 국제거래에 관한 협약(Convention on International Trade in Endangered Species of Wild Fauna and Flora; CITES)에 관련된 식물 중 국내에 분포하는 종류들은 난초과(Orchidaceae)와 대극과(Euphorbiaceae)의 대극속(*Euphorbia*) 식물들로서, 본 지역에는 은난초(*Cephalanthera erecta* Bl.), 은대난초(*C. longibracteata* Bl.), 제비난초(*Platanthera metabifolia* F. Maekawa), 타래난초(*Spiranthes sinensis* Ames) 등의 난초과 4종류와 대극(*Euphorbia pekinensis* Rupr.), 개감수(*E. sieboldiana* Decne.) 등의 대극속 2종류의 총 6종류가 분포하고 있다.

4. 환경부 지정 특정야생식물

환경부에서 자연생태계 보존과 생물종 다양성 유지를 위하여 1992년 제정, 시행하는 자연환경보전법에 의해 법적 보호를 받고 있는 종류(자연보존협회, 1993)는 세뿔투구꽃(*Aconitum austrokoreense* Koidz.), 산작약(*Paeonia obovata* Maxim.), 솔나리(*Lilium cernum* Kom.)의 3종류가 분포하고 있다.

세뿔투구꽃(*Aconitum austrokoreense* Koidz.)은 미나리아재비과(Ranunculaceae)에 속하는 다년초로서, 금오산(오, 1961), 비슬산(박 등, 1998) 등의 국내에서 경북지역의 매우 한정적인 지역에만 국한하여 분포하는 한국특산의 회귀식물이다. 본 조사지역에서는 축융봉으로 오르는 등산로의 갈

림길에서 왼쪽 계곡의 해발 600-650m 정도의 사면에 30여개체가 분포하며 경일봉에 이르는 등산로 부근에서도 수개체가 분포하고 있다.

산작약(*Paeonia obovata* Max.)은 미나리아재비과(Ranunculaceae)에 속하는 다년초로서, 뿌리가 약재, 꽃은 관상 등의 상업적 가치로 인해 과거와 현재 지속적인 개체수의 감소가 있어 멸종위기에 처한 회귀식물로서 경북지역에서는 일월산(정 등, 1997) 등의 일부 지역에만 분포한다. 본 조사지역에서는 휴게소를 지나 웃청랑골에 이르기 전 도로 오른쪽 능선의 해발 650m-700m 정도의 완만한 사면에서 수개체가 분포하고 있다.

솔나리(*Lilium cernum* Kom.)는 백합과(Liliaceae)에 속하는 다년초로서, 속의 다른 분류군들과 달리 꽃의 색이 특이하여 관상용으로서의 가치를 인정받고 있다. 과거에 주왕산 등의 극히 제한된 지역에서만 분포한다고 보고되어 있으나, 경북지역의 가지산 및 가야산(서, 1990), 칠보산(최, 1990), 면산(이, 1990) 등의 지역에서 그 분포가 밝혀지고 있으며, 전국적으로도 덕유산, 가칠봉(산림청 임업연구원, 1996) 및 기타 지역에서 그 분포가 점차 밝혀지고 있다. 본 조사지역에서는 내청랑사를 지난 산 정상부 850m 내외에 수개체가 분포하고 있다.

상기의 3종류 이외에도 외청랑사로 가는 등산로의 해발 500m이상의 바위에 다수가 분포하고 있는 속리기린초(*Sedum zokuriensis* Nakai), 입구 매표소를 지나 오른쪽 장승이 서있는 뒤편의 해발 300m내외의 사면에 20여 개체가 분포하고 있는 금강제비꽃(*Viola diamantica* Nakai), 축융봉쪽의 등산로 초입 계곡의 해발 400-500m사이의 오른쪽 사면에 20여개체가 분포하고 있는 수정난풀(*Monotropastrum globosum* H. Andres), 해발 400m정도의 휴게소 길 건너 1그루가 분포하는 넓은잎떡충나무(*Sambucus latipinna* Nakai) 등의 그들의 분포가 매우 제한적인 분류군들이 다수

분포하고 있다.

상기의 식물들의 분포지가 등산로에서 다소 떨어져 존재함으로 당장의 인위적 간섭에 의한 영향을 받지는 않을 것으로 판단되나, 속리기린초, 넓은잎딱총나무, 솔나리 등의 일부 분류군들은 도로 및 등산로 또는 등산로에 인접하여 분포함으로 이에 대한 대비책을 강구되어야 할 것이다. 이들 분류군들을 보전하기 위해서는 서식지가 인간에 의해 영향을 받을 만한 곳에 보호망을 설치하여 사람의 출입을 통제하고 개개의 식물종이 원활한 생활을 유지할 수 있도록 개체군의 수를 유지시켜 주는 방법과 매표소 부근에 소규모의 전시포와 전시판을 설치하고, 출입하는 관광객들에 관람시키고, 보호를 홍보하는 방법 등의 적절한 보호책이 요구되어 진다.

5. 귀화식물

본 조사지역의 귀화식물은 임과 전(1980), 박(1995), 이와 전(1995)에 따르면, 예기수영(*Rumex acetocella* L.), 소리쟁이(*Rumex acetocella* L.), 자리공(*Phytolacca esculenta* V. Houtte), 쯤명아주(*Chenopodium ficifolium* Smith), 털비름(*Amaranthus retroflexus* L.), 다닥냉이(*Lepidium apetalum* Willd), 말냉이(*Thlaspi arvense* L.), 붉은토끼풀(*Trifolium pratense* L.), 토끼풀(*Trifolium repens* L.), 달맞이꽃(*Oenothera odorata* Jacq.), 까마중(*Solanum nigrum* L.), 돼지풀(*Ambrosia artemisiifolia* var. *elator* Descourtils), 미국가막사리(*Bidens frondosa* L.), 지느러미영경귀(*Carduus crispus* Linn.), 개망초(*Erigeron annuus* (L.) Pers.), 망초(*Erigeron canadensis* L.), 털별꽃아재비(*Galinsoga ciliata* (Raf.) Blalce), 별꽃아재비(*Galinsoga parviflora* Cav.), 도꼬마리(*Xanthium strumarium* L.), 서양민들레(*Taraxacum officinale* Weber), 털립새귀리

(*Bromus tectorum* L.), 왕포아풀(*Poa pratensis* L.) 등의 22종류로 정리된다.

본 조사지역 식생에 대한 귀화율(귀화식물의 종류수/출현 식물의 전종류수 x 100)은 3.56%로서, 이와 전(1995)의 보고에서 입지별로 출현한 산지지역 평균 귀화율이 10.3%인 것과 비교하면 매우 낮으나, 국립공원인 소백산의 총 소산 관속식물수 881종류에 귀화식물 17종류의 1.93%(이 등, 1995)보다 높게 나타났다.

또한 본 조사지역의 식생에 대하여 임과 전(1980)이 언급한 인간간섭에 의한 자연의 파괴도 정도를 표시하는 지수인 도시화지수 또는 자연파괴도(UI=일정지역에 나타나는 귀화식물 종수/남한의 귀화식물 총 종수 x 100)의 산출식을 가장 최근에 보고한 이와 전(1995)의 귀화식물 총 종수 218종류를 적용하면 10.09%이며, 박(1995)의 182종류를 적용하면 12.09%이다. 서울시의 36%(임과 전, 1980)보다 훨씬 낮았다. 그러나 국립공원인 소백산과 비교하면 소백산의 귀화식물 17종류(이 등, 1995)를 이와 전(1995)를 적용하면 7.80%, 박(1995)을 적용하면 9.34%로 나타나, 본 조사지역이 소백산보다 자연파괴도가 높은 것으로 나타났다.

귀화율과 도시화지수 또는 자연파괴도는 인간간섭이 늘어나면 귀화식물들이 점차 많이 침입하게 됨에 따라 높아질 것이며, 자연의 파괴는 더욱 심각한 문제로 될 것이다. 따라서 본 조사지역의 식물자원 보전을 위해서는 적절한 유지관리 체계를 수립하는 것이 요구된다.

적 요

본 연구는 경상북도 도립공원중의 하나인 청량산(해발 870.4m로서, 북위 36° 45' ~ 36° 47', 동경 128° 52' ~ 128° 57')의 관속식물의 분포를 파악하기 위하여 수행되었다. 1998년 5월부터

1999년 4월까지 10회에 걸쳐 조사된 관속식물수는 95과 329속 546종 2아종 69변종 7품종의 총 624분류군이였다. 이중 한국특산식물이 24종류, 멸종위기에 처한 야생 동·식물 종의 국제거래에 관한 협약(CITES)에 관련된 식물은 6종류이었으며, 자연환경보전법에 의해 법적보호를 받는 종은 세뿔투구꽃(*Aconitum austrokoreense* Koidz.), 산작약(*Paeonia obovata* Maxim.), 솔나리(*Lilium cernuum* Kom.)의 3종류이었으며, 이외에도 속리기린초 (*Sedum zokuriensis* Nakai), 금강제비꽃 (*Viola diamantica* Nakai), 수정난풀 (*Monotropastrum globosum* H. Andres), 넓은잎딱총나무 (*Sambucus latipinna* Nakai) 등의 보호를 요하는 식물들이 다수 분포하고 있었다. 귀화식물은 22종류로서 귀화율은 3.56%, 도시화 지수는 10.09% 이었다.

인용문헌

김정언, 1988. '88 자연생태계 전국조사(Ⅱ-3) - 제3차년도(경북의 식생)- 영풍군, 봉화군. 환경청

박수현, 1995. 한국귀화식물 원색도감. 일조각

박재홍 · 최경 · 이지연 · 윤충원 · 이상우, 1998. 비슬산의 식물상. 한국생물상연구지 3: 111-162.

서계홍, 1990. '90자연생태계 전국조사(I-3) -제5차년도(경북의 녹지자연도)- 대구직할시, 구미시, 영천시, 경산시, 달성군, 영천군, 경산군, 청도군, 고령군, 성주군, 칠곡군. 환경처

오수영, 1961. 경북식물조사연구. 경북대학교 논문집(자연과학) 5: 17-65.

우한정, 1993. 멸종위기에 처한 야생 동·식물 종의 국제거래에 관한 협약(CITES) 자연보존 81:17~21

이도원, 1990. '90자연생태계 전국조사(I-3) -제5차년도(경북의 녹지자연도)- 영주시, 영양군, 봉화군, 영풍군, 울진군, 울릉군. 환경처

이영노, 1996. 원색 한국식물도감. 교학사.

이우철, 1996. 원색한국기준식물도감. 아카데미서적

이우철 · 이은복 · 유기역, 1995. 소백산 국립공원의 식물상. 한국자연보존협회조사보고서 33: 41 -71.

이우철 · 임양재, 1978. 한국산 관속식물의 분포에 관한 연구. 식물분류학회지 8: 1-33.

이은복 · 전의식, 1995. 귀화생물에 의한 생태계 영향 조사(I) -귀화식물 분야-. 국립환경연구원.

이창복, 1979. 대한식물도감. 향문사

임양재 · 전의식, 1980. 한반도의 귀화식물 분포. 한국식물학회지 23:69-83

임업연구원, 1996. 비무장지대 및 인접지역의 산림생태계 조사 2차 보고서 -중, 동부 산악지대-. 산림청

한국자연보존협회, 1993. 환경처 지정 특정 야생 동·식물 목록. 자연보존 81:22~25

정규영, 1999. 청량산의 관속식물상. 청량산 도립공원 자연생태계 조사연구 보고서. 경상북도. 113-168.

정규영 · 정형진 · 김건우 · 권기석, 일월산(경북)의 야생 약용식물 분포에 관한 연구. 안동대학교 농업과학기술연구논문집 4: 55-69.

정태현, 1956. 한국식물도감 하권(초본부). 신지사.

정태현, 1957. 한국식물도감 상권(목본부). 신지사.

정태현, 1965. 한국동·식물도감(5권 식물편:목·초본류). 문교부

최홍근, 1990. '90자연생태계 전국조사(I-3) -제5 차년도(경북의 녹지자연도)- 포항시, 경주시, 청도군, 영덕군, 영일군, 경주군. 환경처

Lee, T. B., 1984. Outline of Korean endemic plants and their distribution. Kor. J. Pl. Tax. 14:22-32.

Melchior, H., 1964. An Engler's Syllabus der Pflanzenfamilien, Band II. Gebruder, Belin-Nikolasse.

Melchior, H. and E. Werderman, 1954. An Engler's Syllabus der Pflanzenfamilien, Band I. Gebruder, Belin-Nikolasse.

Appendix. List of vascular plants distributed in Mt. Ch'ongryang

Division Pteridophyta 양치식물門

Class Lycopsidea 석송綱

Order Selaginellales 부처손목

Family Selaginellaceae 부처손과

Selaginella tamariscina (Beauv.) Spring
S. rossii (Baker) Warburg

부처손
 구실사리

Class Equisetineae 속새綱

Order Equisetales 속새목

Family Equisetaceae 속새과

Equisetum arvense L.
E. hyemale Linn.

쇠뜨기
 속새

Class Filicineae 양치식물綱

Subclass Osmundidae 고비亞綱

Order Osmundales 고비목

Family Osmundaceae 고비과

Osmunda japonica Thunb.

고비

Subclass Leptosporangiateae 소포자낭亞綱

Order Filicales 고사리목

Family Pteridaceae 고사리과

Coniogramme intermedia (Hieron) C. Chr.
Dennstaedtia hirsuta (Sw.) Mett.
D. wilfordii (Moore) Christ.
Pteridium aquilinum var. *latiusculum* (Desv.) Underw

고비고사리
 잔고사리
 황고사리
 고사리

Family Davalliaceae 넉줄고사리과

Davallia mariesii Moore

넉줄고사리

Family Aspidiaceae 면마과

Athyrium japonicum (Thunb.) Copel.
A. iseanum Rosc.
A. niponicum (Mett.) Hance
A. pterorachis H. Christ.

진고사리
 가는잎개고사리
 개고사리
 왕고사리

A. pycnosorum H. Christ
A. squamigerum (Mett.) Ohwi
A. yokoscense (Fr. et Sav.) H. Christ
A. vidalii (Fr. et Sav.) Nakai
Comopteris decurrenti-alata Nakai
Dryopteris austriaca (Jacq.) Woynar.
D. bissetiana (Bak.) C. Christ.
D. crassirhizorma Nakai
D. lacera (Thunb.) O. Kuntze
D. uniformis (Mak.) Makino
Lastrea thelypteris (L.) Bory
Polystichum craspedosorum (Max.) Diels
P. tripterum (Kunze) Presl.
Woodsia ilvensis R. Br.
W. manchuriensis Hooker
W. polystichoides Eaton
W. subcordata Turcz.

Family Aspleniaceae 꼬리고사리科

Asplenium incisum Thunb.
Camptosorus sibiricus Rupr.

Family polypodiaceae 고란초科

Lepisorus thunbergianus Kaulf.
L. ussuriensis (Regel et Maack) Ching
Pyrrosia linearifolia (Hook.) Ching

Division Gymnospermae 나자식물門

Class Coniferopsida 구과식물綱

Order Ginkgoales 은행나무目

Family Ginkgoaceae 은행나무科

Ginkgo biloba L.

Order Coniferales 구과식물目

Family Pinaceae 소나무科

Larix leptolepis (S. et Z.) Gordon
Pinus densiflora S. et Z.
P. densiflora for. *erecta* Uyeki.
P. koraiensis Sieb. et Zucc.
P. rigida Mill.

Family Cupressaceae 측백나무科

Juniperus rigida S. et Z.

Division Angiospermae 피자식물門

Class Dicotyledoneae 쌍자엽식물綱

Subclass Archichlamydeae 이판화亞綱

Order Juglandales 가래나무目

털고사리
 내장고사리
 뱀고사리
 산개고사리
 뿔고사리
 퍼진고사리
 족제비고사리
 관중
 비늘고사리
 곰비늘고사리
 처녀고사리
 낚시고사리
 십자고사리
 두메우드풀
 만주우드풀
 우드풀
 산우드풀

꼬리고사리
 거미고사리

일엽초
 산일엽초
 우단일엽

은행나무(식)

일본잎갈나무(식)
 소나무
 금강소나무
 잣나무
 리기다소나무(식)

노간주나무

Platycarya strobilacea Sieb. et Zucc.

굴피나무

Order Salicales 버드나무목

Family Salicaceae 버드나무과

Populus davidiana Dode

사시나무(식)

P. deltoides Marshall

미류나무(식)

P. euramericana Guinier

이태리포플러(식)

Salix gilgiana Seem.

내버들

S. glandulosa Seem.

왕버들

S. gracillistyla Miq.

갯버들

S. hallaisanensis Lévl.

떡버들

S. hulteni Floderus

호랑버들

S. koreensis Andersson

버드나무

S. purpurea var. *japonica* Nakai

키버들

Order Fagales 참나무목

Family Betulaceae 자작나무과

Alnus hirsuta Turcz.

물오리나무

Betula davurica Pall.

물박달나무

B. ermani Chamisso

사스래나무

Carpinus cordata Bl.

까치박달

Corylus heterophylla Fischer

난티잎개암나무

C. heterophylla var. *thunbergii* Bl.

개암나무

C. sieboldiana Blume

참개암나무

C. sieboldiana var. *mandshunica* (Maxim.) C. K. Schneider

물개암나무

Family Fagaceae 참나무과

Castanea crenata S. et Z.

밤나무(식)

Quercus acutissima Carruth.

상수리나무

Q. aliena Bl.

갈참나무

Q. dentata Thunb.

떡갈나무

Q. mongolica Fisch.

신갈나무

Q. serrata Thunb.

줄참나무

Q. variabilis Bl.

굴참나무

Order Urticales 쑥기풀목

Family Ulmaceae 느릅나무과

Celtis aurantiaca Nakai

산팽나무

C. koraiensis var. *arguta* Nak.

둥근잎왕팽나무

C. sinensis Pers.

팽나무

Hemiptelea davidii Planchon

시무나무

Ulmus davidiana for. *suberosa* Nak.

흑느릅나무

U. davidiana Planch.

당느릅나무

U. davidiana var. *japonica* Nak.

느릅나무

U. laciniata (Trautv.) Mayr

난티나무

Zelkova serrata (Thunb.) Makino

느티나무(식)

Family Moraceae 뽕나무과

Broussonetia kazinoki Sieb.

닥나무(식)

<i>Cudrania tricuspidata</i> Bureau	꾸지뽕나무
<i>Morus alba</i> L.	뽕나무(식)
<i>M. bombycis</i> Koidz.	산뽕나무
Family Cannabaceae 삼과	
<i>Humulus japonicus</i> S. et Z.	환삼덩굴
Family Urticaceae 썩기풀과	
<i>Achudernia japonica</i> Max.	산물통이
<i>Boehmeria nivea</i> (Linn.) Gaudich.	모시풀
<i>B. spicata</i> Thunb.	좀깨잎나무
<i>B. tricuspis</i> Makino	거북꼬리
<i>Pilea mongolica</i> Weddell	모시물통이
<i>Urtica angustifolia</i> Fisch.	가는잎썩기풀
<i>U. thunbergiana</i> S. et Z.	썩기풀
Order Santalales 단향목	
Suborder Santalineae 단향과목	
Family Santalaceae 단향과	
<i>Thesium chinense</i> Turcz.	제비꽃
Order Polygonales 마디풀목	
Family Polygonaceae 마디풀과	
<i>Bistorta manshuriensis</i> Korn.	범꼬리
<i>Fagopyrum esculentum</i> Moench	메밀
<i>Persicaria blumei</i> Gross	개여뀌
<i>P. fauriei</i> (Lév. et Vnt.) Nakai	가시여뀌
<i>P. filiforme</i> Nakai	이삭여뀌
<i>P. hydropiper</i> (L.) Spach	여뀌
<i>P. nodosa</i> Opiz	큰개여뀌
<i>P. perfoliata</i> H. Gross	며느리배꼽
<i>P. posumbu</i> var. <i>laxiflora</i> (Mersn.) Hara	장대여뀌
<i>P. senticosa</i> Gross	며느리밀싹개
<i>P. sieboldi</i> Ohki	미꾸리뉘시
<i>P. thunbergii</i> H. Gross	고마리
<i>Polygonum aviculare</i> L.	마디풀
<i>Rheum undulatum</i> L.	대황
<i>Rumex acetocella</i> L.	애기수영
<i>R. acetosa</i> L.	수영
<i>R. crispus</i> L.	소리쟁이
Order Centrospermales 중심자목	
Suborder Phytolaccineae 자리공 과목	
Family Phytolaccaceae 자리공과	
<i>Phytolacca esculenta</i> V. Houtte	자리공
Suborder Portulacineae 쇠비름과목	
Family Portulacaceae 쇠비름과	
<i>Portulaca oleracea</i> L.	쇠비름

Suborder Caryophyllineae 석죽亞目

Family Caryophyllaceae 석죽科

<i>Arenaria serpyllifolia</i> L.	벼룩이자리
<i>Cerastium holosteoides</i> var. <i>hallaisanense</i> Mizushima	점나도나물
<i>Dianthus sinensis</i> L.	패랭이꽃
<i>D. superbus</i> var. <i>longicalycinus</i> (Max.) Williams	슬패랭이꽃
<i>Lychnis cognata</i> Max.	동자꽃
<i>Melandryum apricum</i> Rohrb.	애기장구채
<i>M. firmum</i> (S. et Z.) Rohrb.	장구채
<i>M. seoulense</i> Nakai	가는장구채
<i>Pseudostellaria heterophylla</i> (Miq.) Pax	개별꽃
<i>P. palibiniana</i> (Takeda) Ohwi	큰개별꽃
<i>Stellaria alsine</i> var. <i>undulata</i> Ohwi	벼룩나물
<i>S. aquatica</i> Scop.	쇠별꽃
<i>S. media</i> Villars	별꽃

Suborder Chenopodiineae 명아주亞目

Family Chenopodiaceae 명아주科

<i>Chenopodium album</i> var. <i>centrorubrum</i> Makino	명아주
<i>C. ficifolium</i> Smith	좁명아주
<i>Kochia scoparia</i> Schrader	땃싸리

Family Amaranthaceae 비름科

<i>Achyranthes japonica</i> (Miq.) Nakai	쇠무릎
<i>Amaranthus mangostanus</i> L.	비름
<i>A. retroflexus</i> L.	털비름

Order Magnoliales 목련目

Family Magnoliaceae 목련科

<i>Magnolia sieboldii</i> K. Koch	함박꽃나무
<i>Schisandra chinensis</i> Baill.	오미자

Family Lauraceae 녹나무科

<i>Lindera erythrocarpa</i> Makino	비목나무
<i>L. obtusiloba</i> Bl.	생강나무

Order Ranunculales 미나리아재비目

Suborder Ranunculineae 미나리아재비亞目

Family Ranunculaceae 미나리아재비科

<i>Aconitum austrokoreense</i> Koidz.	세뿔투구꽃
<i>A. jaluense</i> Kom.	투구꽃
<i>A. pseudo-laeve</i> var. <i>erectum</i> Nakai	진범
<i>A. uchiyamai</i> Nakai	그늘들찌귀
<i>Anemone reflexa</i> Steph. et Willd.	회리바람꽃
<i>Cimicifuga heracleifolia</i> Kom.	승마
<i>Clematis apiifolia</i> A. P. DC	사위질빵
<i>C. fusca</i> var. <i>violacea</i> Max.	중명굴
<i>C. heracleifolia</i> DC.	병조희풀
<i>C. mandshurica</i> Rupr.	으아리

<i>C. patens</i> Morr. et Decne	큰꽃으아리
<i>C. terniflora</i> DC.	참으아리
<i>C. trichotoma</i> Nakai	할미밀망
<i>Hepatica asiatica</i> Nakai	노루귀
<i>Paeonia obovata</i> Max.	산작약
<i>Pulsatilla koreana</i> Nakai	할미꽃
<i>Ranunculus chinensis</i> Bunge	젓가락나물
<i>R. japonicus</i> Thunberg	미나리아재비
<i>R. tachiroei</i> Fr. et Sav.	개구리미나리
<i>Thalictrum aquilegifolium</i> L.	평의다리
<i>T. filamentosum</i> Max.	산평의다리
<i>T. minus</i> var. <i>hypoleucum</i> (Sieb. et Zucc.) Miq.	좁평의다리
<i>T. rochebrunianum</i> Fr. et Sav.	금평의다리
Family Berberidaceae 매자나무과	
<i>Caulophyllum robustum</i> Max.	평의다리아재비
Family Lardizabalaceae 으름덩굴과	
<i>Akebia quinata</i> (Thunb.) Decaisne	으름덩굴
Family Menispermaceae 방기과	
<i>Cocculus trilobus</i> DC.	댕댕이덩굴
<i>Menispermum daucicum</i> DC.	새모래덩굴
Order Aristolochiales 쥐방울덩굴목	
Family Aristolochiaceae 쥐방울덩굴과	
<i>Aristolochia contorta</i> Bunge	쥐방울덩굴
<i>Asarum sieboldii</i> Miq.	죽도리
Order Parietales 측막태좌 목	
Suborder Dilleniineae 다래나무과	
Family Actinidiaceae 다래나무과	
<i>Actinidia arguta</i> Planch.	다래
<i>A. kolomikta</i> (Max. et Rupr.) Max.	취다래
<i>A. polygama</i> (Sieb. et Zucc.) Maxim.	개다래
Family Hypericaceae 물레나물과	
<i>Hypericum ascyron</i> L.	물레나물
<i>H. erectum</i> Thunb.	고추나물
<i>H. laxum</i> (Bl.) Koidz.	좁고추나물
Order Piperales 후추목	
Family Chloranthaceae 홀아비꽃대과	
<i>Chloranthus japonicus</i> Sieb.	홀아비꽃대
Order Papaverales 양귀비목	
Suborder Papaverneiae 양귀비과	
Family Papaveraceae 양귀비과	
<i>Chelidonium majus</i> var. <i>asiaticum</i> (Hara) Ohwi	애기똥풀
<i>Hylomecon vernale</i> Max.	피나물
Family Fumariaceae 현호색과	

Corydalis ambigua Cham. et Schlechtend.
C. incisa Pers.
C. ochotensis Turcz.
C. speciosa Max.
C. ternata Nakai
C. turtschaninovii Bess.

왜현호색
 자주괴불주머니
 눈괴불주머니
 산괴불주머니
 들현호색
 현호색

Suborder Capparineae 풍점초亞目

Family Cruciferae 십자화科

Arabis glabra (L.) Bernh.
Barbarea orthoceras Ledeb.
Capsella bursa-pastoris (L.) Medicus
Cardamine flexuosa With.
C. flexuosa var. *fallax* O. E. Schulz
C. leucantha O. E. Schulz
Draba nemorosa var. *hebecarpa* Lindbl.
Lepidium apetalum Willd.
Rorippa islandica (Oed.) Borb.
Sisymbrium luteum (Max.) O.E. Schulz
Thlaspi arvense L.

장대나물
 나도냉이
 냉이
 황새냉이
 좁쌀냉이
 미나리냉이
 꽃다지
 다닥냉이
 속속이풀
 노란장대
 말냉이

Order Rosales 장미目

Suborder Saxifragineae 범의귀亞目

Family Crassulaceae 돌나물科

Orostachys sikokianus (Makino) Ohwi
Sedum aizoon L.
S. erythrostichum Miq.
S. kamtschaticum Fisch.
S. middendorffianum Max.
S. polystichoides Hemsl.
S. sarmentosum Bunge
S. verticillatum L.
S. zokuriense Nakai

난쟁이바위솔
 가는기린초
 꿩의비름
 기린초
 애기기린초
 바위채송화
 돌나물
 새잎꿩의비름
 속리기린초

Family Saxifragaceae 범의귀科

Astilbe chinensis var. *davidii* Fr.
Chrysosplenium barbatum Nakai
C. flagelliferum Fr. Schm
C. grayanum Max.
C. macrostemon Max.
Deutzia coreana L. v.
D. glabrata Kom.
D. parviflora Bunge
D. prunifolia Rehder
Hydrangea serrata for. *acuminata* Wils.
Aceriphyllum rossii Engl.
Philadelphus schrenckii Rupr.

노루오줌
 흰털팽이눈
 애기팽이눈
 팽이눈
 바위팽이눈
 매화말발도리
 물참대
 말발도리
 바위말발도리
 산수국
 돌단풍
 곶감나무

Parnassia palustris L.
Ribes fasciculatum var. *chinense* Maxim.
Rodgersia podophylla A. Gray
Saxifraga fortunei var. *incislobata* Nakai

물매화
 까마귀밥여름나무
 도깨비부채
 바위떡풀

Suborder Rosineae 장미亞目

Family Rosaceae 장미科

Agrimonia pilosa Ledeb.
Crataegus pinnatifida Bunge
Duchesnea chrysantha (Zoll. et Morr.) Miq.
Filipendula glaberrima Nakai
Geum aleppicum Jacquin
G. japonicum Thunb.
Kerria japonica for. *plena* Schneid.
Malus baccata Borkh.
Potentilla dickinsii Fr. et Sav.
P. fragarioides var. *major* Max.
P. freyniana Bomm.
Prunus davidiana Fr.
P. leveilleana Koehne
P. padus L.
P. sargentii Rehder
P. serrulata var. *spontanea* (Max.) Wils.
Pyrus pyrifolia (Burm.) Nakai
P. ussuriensis Maxim.
Rosa multiflora Thunb.
Rubus coreanus Miquel
R. idaeus var. *microphyllus* Turcz.
R. crataegifolius Bunge
R. oldhami Miq.
R. parvifolius L.
R. phoenicolasius Max.
Sanguisorba longifolia Bertol.
S. officinalis L.
S. tenuifolia var. *alba* Trautv. et Meyer
Sorbus alnifolia (S. et Z.) K. Koch.
Spiraea blumei G. Don
S. chinensis Max.
S. prunifolia for. *simpliciflora* Nakai
Stephanandra incisa Zabel

짚신나물
 산사나무
 뱀딸기
 터리풀
 큰뱀무
 뱀무
 죽단화(식)
 야광나무
 돌양지꽃
 양지꽃
 세잎양지꽃
 산복사
 개벚나무
 귀룽나무
 산벚나무
 벚나무
 들배나무
 산돌배나무
 질레꽃
 복분자딸기
 멧덕딸기
 산딸기
 줄딸기
 멧석딸기
 곰딸기
 긴오이풀
 오이풀
 가는오이풀
 팔배나무
 산조팝나무
 당조팝나무
 조팝나무
 국수나무

Suborder Leguminosineae 콩亞目

Family Leguminosae 콩科

Albizia julibrissin Durazz.
Amorpha fruticosa L.
Cassia mimosoides var. *nomame* Makino

자귀나무(식)
 죽제비싸리
 차풀

<i>Crotalaria sessiliflora</i> L.	활나물
<i>Desmodium oxyphyllum</i> DC.	도둑놈의갈고리
<i>Glycine soja</i> Sieb. et Zucc.	돌콩
<i>Indigofera kirilowii</i> Max.	땅비싸리
<i>Kummerowia striata</i> (Thunb.) Schindl.	매듭풀
<i>Lathyrus davidii</i> Hance	활랑나물
<i>Lespedeza bicolor</i> Turcz.	싸리
<i>L. cuneata</i> G. Don	비수리
<i>L. cyrtobotrya</i> Miq.	참싸리
<i>L. juncea</i> var. <i>inschanica</i> Max.	땅비수리
<i>L. maximowiczii</i> Schneid.	조록싸리
<i>L. × tomentella</i> Nakai	털조록싸리
<i>Maackia amurensis</i> Rupr. et Max.	다릅나무
<i>Pueraria thunbergiana</i> Benth.	췌
<i>Robinia pseudo-acacia</i> L.	아까시나무
<i>Sophora flavescens</i> Ait.	고삼
<i>Trifolium pratense</i> L.	붉은토끼풀
<i>T. repens</i> L.	토끼풀
<i>Vicia amurensis</i> Oettingen	벌완두
<i>V. cracca</i> L.	등갈퀴나무
<i>V. hirticalycina</i> Nakai	나래완두
<i>V. japonica</i> A. Gray	넓은잎갈퀴
<i>V. unijuga</i> A. Br.	나비나물
<i>V. venosa</i> Max.	연리갈퀴
<i>V. venosa</i> var. <i>cuspidata</i> Max.	광릉갈퀴
<i>V. venosissima</i> Nakai	노랑갈퀴

Order Geraniales 쥐손이풀목

Suborder Geraniineae 쥐손이풀아목

Family Oxalidaceae 팽이밥과

<i>Oxalis corniculata</i> L.	팽이밥
<i>O. obtriangulata</i> Maxim.	큰팽이밥

Family Geraniaceae 쥐손이풀과

<i>Geranium nepalense</i> subsp. <i>thunbergii</i> (S. et Z.) Hara	이질풀
<i>G. sibiricum</i> L.	쥐손이풀
<i>G. wilfordii</i> Max.	세잎쥐손이

Suborder Euphorbiineae 대극아목

Family Euphorbiaceae 대극과

<i>Euphorbia pekinensis</i> Rupr.	대극
<i>E. sieboldiana</i> Morr. et Decne.	개감수
<i>Securinega suffruticosa</i> Rehder	광대싸리

Order Rurales 운향목

Suborder Rutineae 운향아목

Family Rutaceae 운향과

<i>Zanthoxylum schinifolium</i> S. et Z.	산초나무
Family Simaroubaceae 소태나무과	
<i>Picrasma quassioides</i> (D. Don) Benn.	소태나무
Order Sapindales 무환자나무목	
Suborder Anacardiineae 옷나무아목	
Family Anacardiaceae 옷나무과	
<i>Rhus chinensis</i> Mill.	붉나무
<i>R. trichocarpa</i> Miq. 개옷나무	
Suborder Sapinineae 무환자나무아목	
Family Aceraceae 단풍나무과	
<i>Acer ginnala</i> Max.	신나무
<i>A. mandshuricum</i> Max.	복장나무
<i>A. mono</i> Max.	고로쇠나무
<i>A. pseudo-sieboldianum</i> (Paxton) Kom.	당단풍
<i>A. pseudo-sieboldianum</i> var. <i>koreanum</i> Nakai	좁은단풍
<i>A. triflorum</i> Kom.	복자기
<i>A. truncatum</i> Bunge	만주고로쇠
Suborder Balsamineae 봉선화아목	
Family Balsaminaceae 봉선화과	
<i>Impatiens noli-tangere</i> L.	노랑물봉선
<i>I. textori</i> Miq.	물봉선
Order Celastrales 노박덩굴목	
Suborder Celastrineae 노박덩굴아목	
Family Celastraceae 노박덩굴과	
<i>Celastrus orbiculatus</i> Thunb.	노박덩굴
<i>Euonymus alatus</i> (Thunb.) Sieb.	화살나무
<i>E. alatus</i> for. <i>ciliato-dentatus</i> Hiyama	회잎나무
<i>E. japonica</i> Thunberg	사철나무
<i>E. maackii</i> Rupr	좁은잎참빗살나무
<i>E. oxyphyllus</i> Miq.	참회나무
<i>E. sachalinensis</i> (Fr. schm.) Max.	회나무
<i>Tripterygium regelii</i> Sprague et Takeda	미역줄나무
Family Staphyleaceae 고추나무과	
<i>Staphylea bumalda</i> DC.	고추나무
Order Rhamnales 갈매나무목	
Family Rhamnaceae 갈매나무과	
<i>Rhamnus davurica</i> Pall.	갈매나무
<i>R. yoshinoi</i> Makino	작짜래나무
<i>Zizyphus jujuba</i> var. <i>inermis</i> (Bunge) Rehder	대추나무(식)
Family Vitaceae 포도과	
<i>Ampelopsis heterophylla</i> S. et Z.	개머루
<i>Parthenocissus tricuspidata</i> (S. et Z.) Planch.	담쟁이덩굴

<i>Vitis coignetiae</i> Pulliat.	머루
Order Malvales 아욱목	
Suborder Malvineaе 아욱亞목	
Family Tiliaceae 피나무과	
<i>Tilia amurensis</i> Rupr.	피나무
<i>T. mandshurica</i> Rupr. et Max.	찰피나무
<i>T. rupa</i> Nakai	털피나무
Family Malvaceae 아욱과	
<i>Hibiscus syriacus</i> L.	무궁화
Family Sterculiaceae 벽오동과	
<i>Corchoropsis psilocarpa</i> Harms et Loesn	까치깨
Order Thymelaeales 팔꽃나무목	
Family Elaeagnaceae 보리수나무과	
<i>Elaeagnus umbellata</i> Thunb.	보리수나무
Order Violales 제비꽃목	
Suborder Flacourtiineaе 이나무亞목	
Family Violaceae 제비꽃과	
<i>Viola acuminata</i> Ledeb.	줄방제비꽃
<i>V. albida</i> Palibin	태백제비꽃
<i>V. diamantica</i> Nakai	금강제비꽃
<i>V. dissecta</i> var. <i>chaerophylloides</i> (Regel) Makino	남산제비꽃
<i>V. japonica</i> Langsd.	왜제비꽃
<i>V. keiskei</i> Miquel	잔털제비꽃
<i>V. mandshurica</i> W. Becker	제비꽃
<i>V. phalacrocarpa</i> Maxim.	털제비꽃
<i>V. selkirkii</i> Pursh	피제비꽃
<i>V. rossi</i> Hemsl.	고깔제비꽃
<i>V. variegata</i> Fischer	알록제비꽃
<i>V. yedoensis</i> Makino	호제비꽃
Order Myrtales 도금양목	
Suborder Mytineaе 도금양亞목	
Family Onagraceae 바늘꽃과	
<i>Circaea cordata</i> Royle	쇠털이슬
<i>C. mollis</i> S. et Z.	털이슬
<i>Oenothera odorata</i> Jacq.	달맞이꽃
Family Alangiaceae 박쥐나무과	
<i>Alangium platanifolium</i> (S. et Z.) Harms	단풍박쥐나무
<i>A. platanifolium</i> var. <i>macrophyllum</i> (S. et Z.) Wanger.	박쥐나무
Order Umbellales 산형화목	
Family Cornaceae 층층나무과	
<i>Comus controversa</i> Hemsl.	층층나무
<i>C. walteri</i> Wangerin	말채나무

Family Araliaceae 두릅나무과

<i>Acanthopanax chiisanensis</i> Nakai	지리산오갈피
<i>A. sessiliflorus</i> (Rupr. et Maxim.) Seemann	오갈피나무
<i>Aralia elata</i> Seem.	두릅나무
<i>Kalopanax pictus</i> (Thunb.) Nakai	음나무

Family Umbelliferae 산형과

<i>Angelica anomala</i> Lallemand	개구릿대
<i>A. cartilagino-marginata</i> (Mak. et Yabe) Nakai	쳐녀바디
<i>A. dahurica</i> (Fisch.) Benth. et Hooker f.	구릿대
<i>A. decursiva</i> (Miq.) Fr. et Sav.	바디나물
<i>A. polymorpha</i> Max.	궁궁이
<i>Anthriscus sylvestris</i> Hoffm.	전호
<i>Oenanthe javanica</i> (Blume) DC.	미나리
<i>O. sieboldii</i> (Miquel) Nakai	뿔미나리
<i>Osmorhiza aristata</i> (Thunb.) Makino et Yabe	긴사상자
<i>Ostericum grosseserrata</i> (Max.) Kitagawa	신감채
<i>O. koreanum</i> (Max.) Kitagawa	강활
<i>Peucedanum terebinthaceum</i> Fisch.	기름나물
<i>Pimpinella brachycarpa</i> (Kom.) Nakai	참나물
<i>P. koreana</i> Nakai	가는참나물
<i>Pleurospermum camtschaticum</i> Hoffm.	누룩치
<i>Sanicula chinensis</i> Bunge	참반디
<i>Torilis japonica</i> (Houtt.) DC.	사상자

Subclass Metachlamydeae 합판화亞綱

Order Ericales 진달래목

Family Pyrolaceae 노루발과

<i>Chimaphila japonica</i> Miquel	매화노루발
<i>Monotropastrum globosum</i> H. Andres	수정난풀
<i>Pyrola japonica</i> Klentze	노루발풀

Family Ericaceae 진달래과

<i>Rhododendron mucronulatum</i> Turcz.	진달래
<i>R. schlippenbachii</i> Max.	철쭉꽃
<i>R. yedoense</i> var. <i>poukhanense</i> (L. v.) Nakai	산철쭉
<i>Vaccinium koreanum</i> Nakai	산앵도나무

Order Primulales 앵초목

Family Primulaceae 앵초과

<i>Androsace umbellata</i> (Lour.) Merr.	봄맞이
<i>Lysimachia barystachys</i> Bunge	까치수영
<i>L. clethroides</i> Duby	큰까치수영

Order Ebenales 감나무목

Suborder Ebenaneae 감나무亞목

Family Ebenaceae 감나무과

<i>Diospyros lotus</i> L.	고욤나무
---------------------------	------

Family Styracaceae 때죽나무과

Styrax japonica Sieb. et Zucc.
S. obassia S. et Z.

때죽나무
 쪽동백나무

Family Symplocaceae 노린재나무과

Symplocos chinensis for. *pilosa* (Nak.) Ohwi

노린재나무

Order Oleales 물푸레나무목

Family Oleaceae 물푸레나무과

Forsythia koreana Nakai
Fraxinus mandshurica Rupr.
F. rhyncophylla Hance
F. sieboldiana Bl.
Ligustrum obtusifolium Sieb. et Zucc.
Syringa reticulata var. *mandshurica* (Maxim.) Hara

개나리(식)
 들메나무
 물푸레나무
 쇠물푸레
 쥐똥나무
 개회나무

Order Gentianales 용담목

Family Gentianaceae 용담과

Gentiana scabra var. *buergeri* (Miq.) Max.
G. squarrosa Ledeb.

용담
 구슬봉이

Family Asclepiadaceae 박주가리과

Cynanchum ascynifolium (Fr. et Sav.) Matsumura
C. paniculatum Kitagawa
Metaplexis japonica (Thunb.) Makino

민백미꽃
 산해박
 박주가리

Order Rubiales 꼭두서니목

Family Rubiaceae 꼭두서니과

Asperula maximowiczii Kom.
Galium dahuricum Turcz.
G. gracilens (A. Gray) Makino
G. kinuta Nakai et Hara
G. pogonanthum Fr. et Sav.
G. spinium L.
G. trachyspermum A. Gray
G. trifidum L.
G. verum var. *asiaticum* Nakai
Rubia akane Nakai
R. chinensis var. *glabrescens* Kitagawa
R. cordifolia var. *pratensis* Max.

개갈퀴
 큰잎갈퀴
 좁네잎갈퀴
 민둥갈퀴
 산갈퀴
 갈퀴덩굴
 네잎갈퀴
 가는네잎갈퀴
 솔나물
 꼭두서니
 큰꼭두서니
 갈퀴꼭두서니

Order Tubiflorales 통화식물목

Suborder Convolvulineae 메꽃亞목

Family Convolvulaceae 메꽃과

Calystegia hederacea Wall.
C. japonica (Thunb.) Choisy
Cuscuta japonica Choisy
Pharbitis nil Choisy

애기메꽃
 메꽃
 새삼
 나팔꽃

Suborder Borraginineae 지치亞목

Family Borraginaceae 지치科

- Brachybotrys paridiformis* Max.
Lithospermum erythrorhizon S. et Z.
Trigonotis nakaii Hara
T. peduncularis Benth.

- 당개지치
 지치
 참꽃마리
 꽃마리

Suborder Verbenineae 마편초亞目

Family Verbenaceae 마편초科

- Callicarpa japonica* Thunb.
Caryopteris divaricata (S. et Z.) Max.
Clerodendron trichotomum Thunb.

- 작살나무
 누린내풀
 누리장나무

Family Labiatae 꿀풀科

- Clinopodium chinense* var. *parviflorum* (Kudo) Hara
C. micranthum (Regel) Hara
Elsholtzia splendens Nakai
Isodon excisus (Max.) Kudo
I. inflexus (Thumb.) Kudo
I. japonicus (Burm.) Hara
Lamium album var. *barbatum* (Sieb. et Zucc.) Fr. et Sav.
L. amplexicaule L.
Leonurus macranthus Max.
L. sibiricus L.
Lycopus ramosissimus var. *japoicus* Kitamura
Meehania urticifolia (Miq.) Makino
Prunella vulgaris var. *lilacina* Nakai
Scutellaria fauriei Lévl. et Vnt.
S. indica L.
S. pekinensis var. *transitra* Hara
Stachys nederi var. *japonica* Miq.
Thymus quinquecostatus Celak.

- 층층이꽃
 두메층층이
 꽃향유
 오리방풀
 산박하
 방아풀
 광대수염
 광대나물
 송장풀
 익모초
 십싸리
 벌깨덩굴
 꿀풀
 그늘골무꽃
 골무꽃
 산골무꽃
 석잠풀
 백리향

Suborder Solanineae 가지亞目

Family Solanaceae 가지科

- Lycium chinense* Millex
Solanum nigrum L.

- 구기자나무(식)
 까마중

Family Scrophulariaceae 현삼科

- Mazus pumilus* (Burm. f.) Van Steenis
Melampyrum roseum Max.
Mimulus nepalensis var. *japonica* Miq.
Paulownia coreana Uyeki
Pedicularis resupinata L.
Phtheirospermum japonicum (Thunb.) Kanitz

- 주름잎
 꽃머느리밥풀
 물파리아재비
 오동나무(식)
 송이풀
 나도송이풀

Suborder Phrymineae 파리풀亞目

Family Phrymaceae 파리풀科

- Phryma leptostachya* var. *asiatica* Hara

- 파리풀

Order Plantaginales 질경이目

Family Plantaginaceae 질경이과

Plantago asiatica L.

질경이

P. depressa Willd.

털질경이

Order Dipsacales 산토끼꽃목

Family Caprifoliaceae 인동과

Lonicera japonica Thunb.

인동덩굴

L. maackii Maxim.

괴불나무

L. praeflorens Batal.

울괴불나무

L. subsessilis Rehder

청괴불나무

Sambucus latipinna Nakai

넓은잎떡충나무

S. sieboldiana var. *miquelii* (Nakai) Hara

지렁쿠나무

Viburnum carlesii Hemsley

분꽃나무

V. dilatatum Thunb.

가막살나무

V. erosum Thunb.

덜꿩나무

V. wrightii Miq.

산가막살나무

Weigela florida (Bunge) A. DC.

붉은병꽃나무

W. subsessilis L. H. Bailey

병꽃나무

Family Adoxaceae 연복초과

Adoxa moschatellina (Tourn.) L.

연복초

Family Valerianaceae 마타리과

Patrinia scabiosaefolia Fisch.

마타리

P. villosa (Thunb.) Juss.

뜯갈

Valeriana fauriei Briquet

쥐오줌풀

Order Campanulales 초롱꽃목

Family Campanulaceae 초롱꽃과

Adenophora remotiflora (Sieb. et Zucc.) Miquel

모시대

A. triphylla var. *japonica* Hara

잔대

Campanula punctata Lam.

초롱꽃

Codonopsis lanceolata (S. et Z.) Trautv.

더덕

Phyteuma japonicum Miq.

영아자

Platycodon grandiflorum (Jacq.) A. DC.

도라지

Family Compositae 국화과

Adenocaulon himalaicum Edgew.

멀가치

Ainsliaea acerifolia Sch.-Bip.

단풍취

Ambrosia artemisiifolia var. *elatior* Descourtils

돼지풀

Artemisia capillaris Thunb.

사철쭉

A. iwayomogi Kitamura

더위지기

A. japonica Thunb.

제비쭉

A. keiskeana Miq.

맑은대쭉

A. montana Pampan.

산쭉

A. princeps var. *orientalis* (Pampan.) Hara

쭉

A. stolonifera (Max.) Kom.

넓은잎외잎쭉

A. sylvatica Maxim.

그늘쭉

Aster ageratoides Turcz.

까실쭉부쟁이

<i>A. hispidus</i> Thunb.	갯쭉부쟁이
<i>A. scaber</i> Thunb.	참취
<i>Atractylodes japonica</i> Koidz.	삼주
<i>Bidens frondosa</i> L.	미국가막사리
<i>Carduus crispus</i> Linn.	지느러미영경귀
<i>Carpesium macrocephalum</i> Fr. et Sav.	여우오줌
<i>C. triste</i> var. <i>manshuricum</i> Kitamura	두메담배풀
<i>Chrysanthemum boreale</i> Makino	산국
<i>C. zawadskii</i> var. <i>latilobum</i> Kitamura	구절초
<i>Cirsium japonicum</i> var. <i>ussuriense</i> Kitamura	영경귀
<i>Erigeron annuus</i> (L.) Pers.	개망초
<i>E. canadensis</i> L.	망초
<i>Eupatorium chinense</i> var. <i>simplicifolium</i> Kitamura	등골나물
<i>Galinsoga ciliata</i> (Raf.) Blalce	털별꽃아재비
<i>G. parviflora</i> Cav.	별꽃아재비
<i>Hemistepta lyrata</i> Bunge	지칭개
<i>Ixeris chinensis</i> var. <i>strigosa</i> (L. v. et Vnt.) Ohwi	선쭈름바귀
<i>I. dentata</i> (Thunb.) Nakai	쭈름바귀
<i>I. polycephala</i> Cass.	별쭈름바귀
<i>I. tamagawaensis</i> Kitamura	넛쭈름바귀
<i>Lactuca indica</i> var. <i>laciniata</i> (O. Kuntze) Hara	왕고들빼기
<i>L. raddeana</i> Max.	산쭈름바귀
<i>L. sibirica</i> Benth.	자주방가지뚱
<i>Leibnitzia anandria</i> (L.) Nakai	숨나물
<i>Ligularia fischeri</i> (Ledeb.) Turcz.	곰취
<i>Petasites japonicus</i> (Sieb. et Zucc.) Maxim.	머위
<i>Rhapontica uniflora</i> DC.	빼꼭채
<i>Saussurea grandifolia</i> Max.	서덜취
<i>S. seoulensis</i> Nakai	분취
<i>S. tanakae</i> Fr. et Sav.	당분취
<i>Scorzonera austriac</i> ssp. <i>glabra</i> Lipschitz et Krasschen	떡쇠채
<i>Siegesbeckia glabrescens</i> Makino	진득찰
<i>S. pubescens</i> Makino	털진득찰
<i>Syneilesis palmata</i> (Thunb.) Max.	우산나물
<i>Synurus deltoides</i> (Ait.) Nakai	수리취
<i>Tagetes erecta</i> L.	천수국(식)
<i>Taraxacum coreanum</i> Nakai	흰민들레
<i>T. officinale</i> Weber	서양민들레
<i>T. monogolicum</i> H. Mazz	민들레
<i>Xanthium strumarium</i> L.	도꼬마리
<i>Youngia denticulata</i> (Houtt.) Kitamura	이고들빼기
<i>Y. japonica</i> (L.) DC.	뽕리맹이
<i>Y. sonchifolia</i> Max.	고들빼기

Class Monocotyledoneae 단자엽식물綱

Order Liliales 백합目

Suborder Liliineae 백합亞目

Family Liliaceae 백합科

Allium grayi Regel
A. thunbergii G. Don
Asparagus schoberioides Kunth
Disporum sessile D. Don
D. smilacinum A. Gray
D. viridescens (Max.) Nakai
Hemerocallis fulva L.
Hosta longipes (Fr. et Sav.) Matsumura
H. minor (Bak.) Nakai
Lilium amabile Palibin
L. cernuum Kom.
L. distichum Nakai
L. leichtlinii var. *tigrinum* Nichols.
L. tsingtauense Gülg
Linope platyphylla Wang et Tang
Paris verticillata Bieb.
Polygonatum humile Fisch.
P. falcatum A. Gray
P. inflatum Kom.
P. involucreatum Max.
P. odoratum var. *pluriflorum* Ohwi
P. odoratum var. *thunbergii* Hara
Scilla scilloides (Lind.) Druce
Smilacina japonica A. Gray
Smilax china L.
S. nipponica Miq
S. sieboldii Miq.
S. sieboldii var. *inermis* Nakai
Veratrum maackii var. *japonicum* T. Shimizu
V. patulum Loes. fil.

산달래
 산부추
 비짜루
 윤판나물
 애기나리
 큰애기나리
 원추리
 비비추
 좀비비추
 털중나리
 솔나리
 말나리
 중나리
 하늘말나리
 맥문동
 샷갓나물
 각시등굴레
 진황청
 통등굴레
 용등굴레
 등굴레
 산등굴레
 무릇
 풀숨대
 청미래덩굴
 선밀나물
 청가시덩굴
 민청가시덩굴
 여로
 박새

Family Dioscoreaceae 마科

Dioscorea batatas Decne
D. nipponica Makino
D. quinqueloba Thunb
D. septernloba Thunb

마
 부채마
 단풍마
 국화마

Suborder Iridineae 붓꽃亞目

Family Iridaceae 붓꽃科

Belamcanda chinensis (L.) DC.
Iris nertschinskia Lodd.
I. rossii Bak. 각시붓꽃

범부채(식)
 붓꽃

Order Juncales 골풀目

Family Juncaceae 골풀科

Juncus alatus Fr. et Sav.

J. effusus var. *decipiens* Buchen.

J. papillosus Fr. et Sav.

J. wallichianus Lahar.

날개골풀

골풀

청비너골풀

눈비너골풀

Order Commelinales 닭의장풀目

Suborder Commelinaineae 닭의장풀亞目

Family Commelinaceae 닭의장풀科

Aneilema keisak Hassk.

Commelina communis L.

Streptolirion cordifolium (Griff.) O. Kuntze

사마귀풀

닭의장풀

덩굴닭의장풀

Order Graminales 화본目

Family Gramineae 화본科

Agropyron ciliare (Trin.) Fr.

Alopecurus aequalis var. *amurensis* (Kom.) Ohwi

Arthraxon hispidus (Thunb.) Makino

Arundinella hirta (Thunb.) Tanaka

Bromus tectorum L.

Calamagrostis arundinacea (L.) Roth

C. langsdorffii (Link.) Trin

Cymbopogon tortilis var. *goeringii* (Steud.) Hand.-Mazz.

Diarrhena japonica Fr. et Sav.

Digitaria sanguinalis (L.) Scop.

Echinochloa crus-galli (L.) Beauv.

Eragrostis ferruginea (Thunb.) P. Beauv.

E. multicaulis Steud.

Festuca ovina L.

Koeleria cristata (L.) Pers.

Isachne globosa (Thunb.) O. Kuntze

Milium effusum L.

Miscanthus sinensis Anderss.

M. sinensis var. *purpurascens* Rendle

Muhlenbergia japonica Steud.

Oplismenus undulatifolius Room. et Schult.

Paspalum thunbergii Kunth

Pennisetum alopecuroides (L.) Spreng.

Phragmites japonica Steud.

Poa annua L.

P. hisauchii Honda

P. pratensis L.

P. sphondylodes Trin.

P. viridula Palibin

Sasa borealis (Hack.) Makino

Setaria virides (L.) Beauv.

Spodiopogon cotulifer (Thunb.) Hack.

속털개밀

뚝새풀

조개풀

새

털빚새귀리

실새풀

산새풀

개솔새

용수염

바랭이

들피

그령

비노리

김의털

도랭이피

기장대풀

나도겨이삭

참억새

억새

취꼬리새

주름조개풀

참새피

수크령

달뿌리풀

새포아풀

구내풀

왕포아풀

포아풀

청포아풀

조릿대

강아지풀

기름새

<i>Stipa sibirica</i> (L.) Lamarck	나래새
<i>Themeda triandra</i> var. <i>japonica</i> Makino	솔새
<i>Trisetum bifidum</i> (Thunb.) Ohwi	잠자리피
<i>Zoysia japonica</i> Steud.	잔디

Order Arales 천남성목

Family Araceae 천남성과

<i>Anisaema amurense</i> Max.	등근잎천남성
<i>A. amurense</i> var. <i>serratum</i> Nakai	천남성
<i>A. angustatum</i> var. <i>peninsulae</i> Nakai	점백이천남성
<i>A. robustum</i> (Engl.) Nakai	넓은잎천남성
<i>Pinellia ternata</i> (Thunb.) Breit.	반하

Order Cyperales 사초목

Family Cyperaceae 사초과

<i>Carex aphanolepis</i> Fr. et Sav.	골사초
<i>C. bostrychostigma</i> Max.	길뚝사초
<i>C. breviculmis</i> R. Br.	청사초
<i>C. ciliato-marginata</i> Nakai	털대사초
<i>C. dispalata</i> Boott.	삿갓사초
<i>C. humilis</i> Leyss.	산거울
<i>C. japonica</i> Thunb.	개쩌버리사초
<i>C. laevissima</i> Nakai	애괭이사초
<i>C. lanceolata</i> Boott.	그늘사초
<i>C. leiorhyncha</i> C. A. Meyer	산괭이사초
<i>C. neurocarpa</i> Max.	괭이사초
<i>C. okamotoi</i> Ohwi	지리대사초
<i>C. sabynensis</i> Less.	실청사초
<i>C. siderosticta</i> Hance	대사초
<i>C. thunbergii</i> var. <i>appendiculata</i> (Trautv.) Ohwi	뚝사초
<i>Cyperus iria</i> L.	참방동사니
<i>C. microiria</i> Steud.	금방동사니
<i>Kyllinga brevifolia</i> var. <i>leiolepis</i> Hara	파대가리

Order Microspermae 미종자목

Family Orchidaceae 난초과

<i>Cephalanthera erecta</i> (Thunb.) Bl.	은난초
<i>C. longibracteata</i> Bl.	은대난초
<i>Platanthera metabifolia</i> F. Maekawa	제비난초
<i>Spiranthes sinensis</i> (Pers.) Ames	타래난초

(식) : 식재