

태행산(경북)의 관속식물상에 관한 연구

정규영 · 권영선 · 정형진
안동대학교 생명자원과학부

A study on the flora of Taehaengsan (Gyeongsangbuk-do)

by
CHUNG, Gyu Young, Young Sun KWON
and Hyung Jin JEONG

School of Bioresource Science, Andong National University

ABSTRACT

This study was carried out to clarify the distribution of vascular plants in Taehaengsan (993m a.s.l., 36° 26' 17"~36° 28' 00" N, 129° 06' 50"~129° 08' 50" E). The vascular plants, collected from April 2000 to October 2000 six times, consist of total 474 taxa; 92 families, 290 genera, 409 species, two subspecies, 58 varieties and five forms. Among them, Korean endemic plants of this area were 18 taxa, and the plant species protected by The Natural Environmental Preservation Act were three taxa, *Paeonia japonica* Miyabe et Takeda, *Lilium lium* cernum Kom., *Iris odaesanensis* Y. Lee. The special plants based on floral region by Ministry of Environment(1999) were 64 taxa; V rank species three taxa, IV rank species four taxa, III rank species 15 taxa, II rank species 13 taxa, I rank species 29 taxa. And the naturalized plants were 12 taxa.

서론

태행산은 해발 933m로서, 지리적으로는 북위 36°26' 17"~36°28' 00", 동경 129°06' 50"~129°08' 50"에 위치하고, 행정구역상으로는 경북 청송군 청송읍 파천면과 진보면에 걸쳐 있으며, 남동쪽으로 주왕산 국립공원(720m)과 바로

인접하고 있고 동쪽으로는 대둔산(905m), 서쪽으로는 중대산(680m)이 위치하고 북쪽으로는 신촌약수가 있다.

본 조사지역과 본 지역에 인접한 주왕산의 지질(고와 고, 1999)은 아코스질 사암층이 경상계 퇴적층 중에서 기저층을 이루면서 그 하부의 청송화강암체를 부정합으로 덮고 있다. 또한 적색 사암층은 가장 넓게 분포되어 있는 퇴적암층으로서, 그 상부에 각력질안산암과 규장암이 덮혀 있는 곳으로서 아코스질 사암층의 상위에 정합적으로 나타나며, 그 상위에 녹색 사암층과도 정합적인 관계를 보여주고 있다. 그리고 각력질안산암은 청송화강암 다음으로 크게 분포하고 있는 주왕산지역의 대표적인 암석층을 이루고 있다. 담회색, 담홍색 및 암회색 등 여러 가지 색을 띠나 근본 석리나 구성광물은 거의 동일하며, 1-3cm 정도의 날카로운 형태의 관입각력을 포함하고 있는 것이 특징이다. 이 암석은 주변의 어떤 암체보다 풍화에 대한 저항력이 강하여 돌출지형을 형성하고 있고, 불규칙한 주상절리가 발달되어 험준한 단애의 산형을 이루고 있다.

본 지역은 주왕산 국립공원과 바로 인접되어 있음에도 불구하고 관광객과 등산객의 출입이 드물어 일부 사면만이 사유림으로 벌채와 꽃돌 채취로 인해 많이 훼손되었을 뿐이며, 특히 산정상의 8부 능선 부근에 생육 상태가 양호한 철쭉이 군락을 이루고 있다.

따라서 본 연구에서 태행산의 관속식물상을 면밀히 조사하여 본 지역의 관속식물의 분포특성을 파악함으로써 산지가 대부분인 청송군의 생물다양성 연구와 자연생태계 및 환경보전을 위한 기초자료를 제공하고자 하며, 미흡한 부분에 대하여서는 앞으로 지속적인 조사를 통하여 보완하고자 한다.

재료 및 방법

관속식물의 재료채집은 2000년 4월부터 2000년 12월까지 6회에 걸쳐 실시되었으며, 각 지역별 조사 일시와 경로는 Table 1과 Fig. 1과 같다.

Table 1. Survey date and routes

date	route
4월 25일	월외리→임도→갈평지→둔골→정상방향→괴정1리
5월 25일	둔골→정상→둔골
7월 5일	둔골→정상→달기폭포
9월 9일	둔골→정상→둔골
9월 30일	달기폭포→등산로→정상→등산로→달기폭포
10월 13일	둔골→계곡일대

채집한 재료는 압착, 건조하여 표본으로 제작한 후, 정(1956, '57, '65), 이창복(1979), 이영노(1996), 이우철(1996) 등의 식물도감에 의해 동정하였으며 Engler의 분류체계(Melchior, 1954, '64)에 따라 정리하였다.

작성된 식물목록을 기초로 하여 한국특산식물은 Lee(1984)에 의하였고, 자연환경보전법 시행령 제3조에 의해 법적으로 보호받는 종류와 식물구계학적 분포특이종은 환경부(1999)에 의하여 파악하였으며, 인간간섭의 정도를 파악하기 위한 귀화식물의 분포는 박(1995)에 따랐다.

이들에 대한 근거표본은 안동대학교 생명자원과학부 식물표본실에 보관하였다.

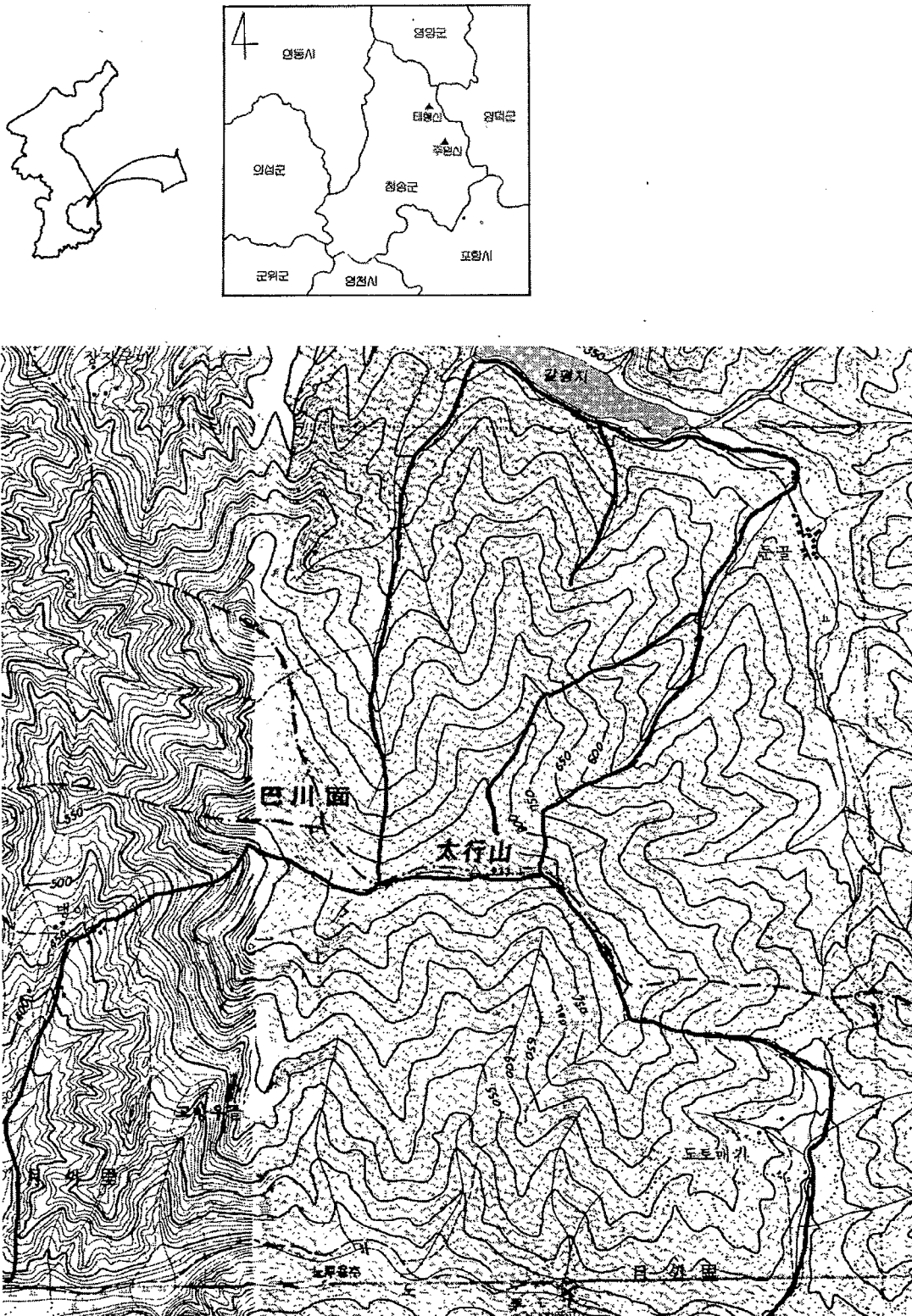


Fig. 1. Map showing the investigated area and survey route

연구결과

관속식물상 개관

태행산은 식물지리학적으로 일화식물구계(Sino-Japanese Region)중 한국구의 8개 아구에서 중부아구에 속한다(이와 임, 1978).

본 지역의 관속식물은 양치식물 7과 15속 22종 1변종의 23종류, 나지식물 2과 4속 4종의 4종류, 피자식물중 쌍자엽식물은 74과 226속 317종 2이종 47변종 4품종의 370종류, 단자엽식물은 9과 45속 66종 10변종 1품종의 77종로 구성되어, 총 92과 290속 409종 2이종 58변종 5품종의 총 474종류로 정리되었다(Table 2, Appendix).

Table 2. The numbers of vascular plants distributed in Taehaengsan.

	fam.	gen.	sp.	subsp.	var.	for.	total	%
Pteridophyte	7	15	22	-	1	-	23	4.9
Gymnospermae	2	4	4	-	-	-	4	0.8
Angiospermae								
Dicotyledoneae	74	226	317	2	47	4	370	78.1
Monocotyledoneae	9	44	66	-	10	1	77	16.2
total	92	289	409	2	58	5	474	100

이들의 구성비는 4.9(양치식물):0.8(나지식물):78.1(쌍자엽식물):16.2(단자엽식물)로서, 이는 한반도 전체 관속식물의 구성비율(이, 1993)인 5.6:2.0:71.5:20.9와 비교하면 양치식물, 나지식물, 단자엽식물은 적게 분포하며, 상대적으로 쌍자엽식물은 많이 분포하는 것으로 나타났다. 이는 한반도를 남부, 중부, 북부로 구분할때 본 지역은 중부에 속하며, 남부지역은 양치식물과 단자엽식물이, 북부지역은 침엽수 등의 나지식물이, 중부지역은 쌍자엽류가 많이 분포하는 것에 기인하는 것으로 생각된다.

주요식물

한국특산식물

태행산의 한국특산식물은 Lee(1984)에 의하면, 호랑버들(*Salix hulteni* Floderus), 가는장구채(*Melandryum seoulense* Nakai), 할미밀망(*Clematis trichotoma* Nakai), 광릉갈퀴(*Vicia venosa* var. *cuspidata* Max.), 노랑갈퀴(*V. venosissima* Nakai), 버들회나무(*Euonymus trapococcus* Nakai), 털피나무(*Tilia rufa* Nakai), 금강제비꽃(*Viola diamantica* Nakai), 지리산오갈피(*Acanthopanax chiisanensis* Nakai), 산앵도나무(*Vaccinium koreanum* Nakai), 넓은 잎떡총나무(*Sambucus latipinna* Nakai), 병꽃나무(*Weigela subsessilis* L. H. Bailey), 산비장이(*Serratula coronata* var. *insularis* Kitamura), 정영영경퀴(*Cirsium chanroenicum* Nakai), 고려영경퀴(*C. setidens* Nakai), 분취(*Saussurea seoulensis* Nakai), 노랑무늬붓꽃(*Iris ocaesanensis* Y. Lee), 새포아풀(*Poa annua* Linne)의 18종류로 정리되었다. 이는 태행산의 전체 관속식물 수인 474종류의 3.8%에 해당한다.

환경부 지정 법적 보호종

환경부에서 자연생태계 보존과 생물종 다양성 유지를 위하여 1993년 제정, 시행하는 자연보전법 시행령 제 3조에 의해 법적 보호를 받고 있는 종류는 산작약(*Paeonia japonica* Miyabe et Takeda), 솔나리(*Lilium lilium cernuum* Kom.), 노랑무늬붓꽃(*Iris ochsanensis* Y. Lee)의 3종류가 분포하고 있다.

식물구계학적 특정식물종

식물구계학적 특정식물종이란 서로 다른 지역의 환경을 서로 다르게 표현해 주고, 서로 유사한 지역의 환경은 서로 유사하게 표현해 주는데 이용되는 분류군으로서, 분포지역의 범위에 따라 5등급으로 구분하였으며, 총 1076분류군으로 정리되었다(환경부, 1999).

태행산에 분포하는 V등급종은 자연보전법 시행령 제 3조에 의해 법적 보호를 받고 있는 종류와 일치하였다. IV등급종은 측백나무(*Thuja orientalis* L.), 회리바람꽃(*Anemone reflexa* Stepphan et Willdenow), 승마(*Cimicifuga heracleifolia* Kom.), 긴오이풀(*Sanguisorba longifolia* Bertol.)의 4종류가 분포하고 있었으며, III등급종은 음양고비(*Osmunda claytoniana* L.), 당키버들(*Salix purpurea* var. *smithiana* Trautv.), 너도바람꽃(*Eranthis stellata* Max.), 등칠표(*Aristolochia manshuriensis* Komarov), 느리진장대(*Arabis pendula* L.), 개살구(*Prunus mandshurica* var. *glabra* Nakai), 노랑갈퀴(*Vicia venosissima* Nakai), 금강제비꽃(*Viola diamantica* Nakai), 산앵도나무(*Vaccinium koreanum* Nakai), 당개지치(*Brachybotrys paridiformis* Max.), 미치광이풀(*Scopolia parviflora* (Dunn.) Nakai), 청괴불나무(*Lonicera subsessilis* Rehder), 연복초(*Adoxa moschatellina* L.), 고려영경퀴(*Cirsium setidens* Nakai), 가야산은분취(*Saussurea pseudo-gracilis* Kitamura)의 15종류가 분포하고 있었다.

II등급종은 난티나무(*Ulmus laciniata* (Trautv.) Mayr), 동자꽃(*Lychnis cognata* Max.), 돌양지꽃(*Potentilla dickinsii* Fr. et Sav.), 노랑제비꽃(*Viola orientalis* W. Becker), 지리산오갈피(*Acanthopanax chiisanensis* Nakai), 큰참나무(*Ostericum melanotilingia* Kitagawa), 큰앵초(*Primula jesoana* Miq.), 애기며느리밥풀(*Melampyrum setaceum* Nakai), 민박쥐나물(*Cacalia hastata* subsp. *orientalis* Kitamura), 정영영경퀴(*Cirsium chanroenicum* Nakai), 각시서덜취(*Saussurea macrolepis* (Nak) Kitamura), 박새(*Veratrum patulum* Loes. fil.), 왕쌀새(*Melica nutans* L.) 등의 13종류가 분포하고 있었으며, I 등급종은 거미고사리(*Camptosorus sibiricus* Rupr.), 가래나무(*Juglans mandshurica* Maxim.), 굴참나무(*Quercus variabilis* Bl.), 시무나무(*Hemiptelea davidii* (Hance) Planchon), 범꼬리(*Bistorta manshuriensis* Kom.), 투구꽃(*Aconitum jaluense* Kom.), 큰꽃오아리(*Clematis patens* Morr. et Dence), 평의다리아재비(*Caulophyllum robustum* Max.), 홀아비꽃대(*Chloranthus japonicus* Sieb.), 피나물(*Hylomecon vernale* Max.), 노란장대(*Sisymbrium luteum* O. E. Schulz), 애기쟁이눈(*Chrysosplenium flagelliferum* Fr. Schm.), 까치밥나무(*Ribes mandshuricum* Kom.), 야광나무(*Malus baccata* Borkr.), 산돌배나무(*Pyrus ussuriensis* Maxim.), 가는오이풀(*Sanguisorba tenuifolia* var. *alba* Trautv. et Meyer), 산조팝나무(*Spiraea blumei* G. Don), 백선(*Dictamnus dasycarpus* Turcz.), 노랑물봉선(*Impatiens noli-tangere* L.), 버들희나무(*Euonymus trapococcus* Nakai), 피나무(*Tilia amurensis* Rupr.), 긴잎제비꽃(*Viola ovato-oblonga* Makino), 쇠털이슬(*Circaea cordata* Royle), 울피불나무(*Lonicera praeflorens* Batalin), 넓은잎떡충나무(*Sambucus latipinna* Nakai), 초롱꽃(*Campanula punctata* Lam.), 큰영경퀴(*Cirsium pendulum* Fisch.), 진황정(*Polygonatum falcatum* A. Gray), 통둥굴레(*P. inflatum* Kom.)의 29종류가 분포하고 있었다.

귀화식물

태행산의 귀화식물은 닭의덩굴(*Bilderdykia dumetora* (L.) Dum.) 소리쟁이(*Rumex crispus* L.), 좁명아주(*Chenopodium ficifolium* Smith), 다닥냉이(*Lepidium apetalum* Willd.), 토끼풀(*Trifolium repens* L.), 돼지풀(*Ambrosia elatior* L.), 미국가막사리(*Bidens frondosa* L.), 지느러미엉겅퀴(*Carduus crispus* Linn.), 붉은서나물(*Erechtites hieracifolia* Raf.) 개망초(*Erigeron annuus* (L.) Pers.) 망초(*E. canadensis* L.) 뚝탄지(*Helianthus tuberosus* L.) 등의 12종류로 정리되었다.

본 조사지역의 귀화율(귀화식물의 종류수/출현식물의 전종류수×100)은 2.53%으로 인접한 주왕산의 2.34%(국립공원관리공단, 1997)와 비슷하였으며, 다른 지역의 귀화율이 보통 10%인 것에 비해 낮게 나타나, 본 조사지역들은 인간간섭을 덜 받아 자연생태계가 비교적 잘 보전된 지역으로 판단되었다.

적요

본 연구는 경북 청송군 태행산(해발 993m, 북위 36° 26' 17"~36° 28' 00", 동경 129° 06' 50"~129° 08' 50")의 관속식물의 분포를 파악하기 위하여 수행되었다. 2000년 4월~2000년 10월까지 6회에 걸쳐 조사된 관속식물수는 92과 290속 409종 2아종 58변종 5품종의 총 474분류군이었다. 이중 한국특산식물이 12종류, 자연환경보전법에 의해 법적 보호를 받는 종류는 산작약(*Paeonia obovata* Maxim.), 솔나리(*Lilium cernuum* Kom.), 노랑무늬붓꽃(*Iris odaeansensis* Y. Lee) 3종류이었다. 환경부에 의해 지정된 식물구계학적 특정 식물종은 5등급종이 3종류, 4등급종이 4종류, 3등급종이 15종류, 2등급종이 13종류, 1등급종이 29종류로 총 64종류였으며, 귀화식물은 12종류였다.

참고문헌

- 고의장, 고호석. 1999. 청송지역의 지형경관. 환경부 제2차 전국자연환경 조사-청송(10-10)의 자연환경.
- 국립공원관리공단. 1997. 주왕산국립공원 자연생태계 보전계획. 국립공원관리공단.
- 박수현. 1995. 한국귀화식물원색도감. 일조각.
- 이영노. 1996. 원색한국식물도감. 교학사.
- 이우철. 1993. 우리나라 식물자원의 현황과 특수성. 한국식물학회 '93 심포지움. 자원식물의 탐색, 개발 및 활용 전략. 9-21.
- 이우철. 1996. 원색 한국기준식물도감. 아카데미서적.
- 이우철, 임양재. 1978. 한국 관속식물의 분포에 관한 연구. 식물분류학회지 8: 1-33.
- 이창복. 1980. 대한식물도감. 향문사.
- 정태현. 1956. 한국식물도감 하권(초본부). 신지사.
- 정태현. 1957. 한국식물도감 상권(목본부). 신지사.
- 정태현. 1965. 한국동식물도감 제 5권 식물편(목, 초본류). 문교부.

환경부. 1999. 제 2차 전국 자연환경 조사지침 -식물구계학적 특정식물종을 포함한 식물상-

Lee, T. B. 1984. Outline of Korean endemic plants and their distribution. Kor. J. Pl. Tax. 14: 22-32.

Melchior, H. 1964. An Engler's Syllabus der Pflanzenfamilien, Band II. Gebruder, Belin-Nikolasse.

Melchior, H. and E. Werderman. 1954. An Engler's Syllabus der Pflanzenfamilien, Band I. Gebruder, Belin-Nikolasse.

Appendix. The list of vascular plants distributed in Taehaengsan

Division Pteridophyta 양치식물문
 Class Lycopsidea 석송綱
 Family Selaginellaceae 부처손과
Selaginella tamariscina (Beauv.) Spring 부처손

 Class Equisetineae 속새綱
 Order Equisetales 속새목
 Family Equisetaceae 속새과
Equisetum arvense Linné 쇠뜨기

 Class Filicineae 양치식물綱
 subclass Osmundidae 고비亞綱
 Order Osmundales 고비목
 Family Osmundaceae 고비과
Osmunda japonica Thunb. 고비

 Subclass Leptosporangiateae 소포자낭亞綱
 Order Filicales 고사리목
 Family Pteridaceae 고사리과
Dennstaedtia hirsuta (Sw.) Mett. 잔고사리
D. wilfordii (Moore) Christ. 황고사리
Pteridium aquilinum var. *latiusculum* (Desv.) Underw. 고사리

 Family Aspidiaceae 면마과
Athyrium conilii (Fr. et. Sav.) Tagawa 좁진고사리
A. japonicum (Thunb.) Copel. 진고사리
A. niponicum (Mett.) Hence 개고사리
A. yokoscense (Fr. et Sav.) H. Christ 뱀고사리
Dryopteris bissetiana (Bak.) C. Christ 죽제비고사리
D. chinensis (Baker) Koidz. 가는잎죽제비고사리
D. lacera (Thunb.) O. Kuntze 비늘고사리

Lastrea thelypteris (L.) Bory 처녀고사리
Matteuccia orientalis (Hooker) Trev. 개면마
Polystichum tripterum (Kunze) Presl. 십자고사리
Woodsia manchuriensis Hooker 만주우드풀
W. polystichoidea Eaton 우드풀

 Family Aspleniaceae 꼬리고사리과
Asplenium incisum Thunb. 꼬리고사리
Camptosorus sibiricus Rupr. 거미고사리

 Family polypodiaceae 고란초과
Lepisorus ussuriensis (Regel et Maack) Ching 산일엽초
Pyrosia linearifolia (Hook.) Ching 우단일엽

 Division Gymnospermae 나자식물문
 Class Coniferopsida 구과식물綱
 Order Coniferales 구과식물목
 Family Pinaceae 소나무과
Larix leptolepis (Sieb. et Zucc.) Gordon 낙엽송
Pinus densiflora S. et Z. 소나무

 Family Cupressaceae 측백나무과
Juniperus rigida S. et Z. 노간주나무
Thuja orientalis L. 측백나무

 Division Angiospermae 피자식물문
 Class Dicotyledoneae 쌍자엽식물綱
 Subclass Archichlamydeae 이관화亞綱
 Order Juglandales 가래나무목
 Family Juglandaceae 가래나무과
Juglans mandshurica Maxim. 가래나무
Platycarya strobilacea Sieb. et Zucc. 굴피나무

Order Salicales 버드나무목

Family Salicaceae 버드나무과

- Salix gilgiana* Seem. 내버들
- S. gracillistyla* Miq. 갯버들
- S. hulteni* Floderus 호랑버들
- S. purpurea* var. *smithiana* Trautv. 당키버들

Order Fagales 참나무목

Family Betulaceae 자작나무과

- Alnus hirsuta* var. *sibirica* (Spach) Schneid. 물갸나무
- Carpinus cordata* Bl. 까치박달
- C. laxiflora* Blume 서어나무
- Corylus heterophylla* Fischer 난티잎개암나무
- C. sieboldiana* var. *mandshurica* (Maxim.) C. K. Schneider. 물개암나무

Family Fagaceae 참나무과

- Castanea crenata* S. et Z. 밤나무
- Quercus acutissima* Carruth. 상수리나무
- Q. dentata* Thunb. 떡갈나무
- Q. mongolica* Fisch. 신갈나무
- Q. serrata* Thunb. 졸참나무
- Q. variabilis* Bl. 굴참나무

Order Urticales 켄기풀목

Family Ulmaceae 느릅나무과

- Celtis koraiensis* Nakai 왕팽나무
- Hemiptelea davidii* (Hance) Planchon 시무나무
- Ulmus davidiana* for. *suberosa* Nak. 흑느릅나무
- U. davidiana* var. *japonica* Nak. 느릅나무
- U. laciniata* (Trautv.) Mayr. 난티나무
- Zelkova serrata* (Thunb.) Makino 느티나무

Family Moraceae 뽕나무과

- Morus bombycis* Koidz. 산뽕나무

Family Cannabaceae 삼과

- Humulus japonicus* S. et Z. 환삼덩굴

Family Urticaceae 켄기풀목

- Achudemia japonica* Max. 산물통이
- Boehmeria spicata* Thunb. 좁개잎나무
- Pilea mongolica* Weddell 모시물통이
- Urtica thunbergiana* Sieb. et Zucc. 켄기풀

Order Polygonales 마디풀목

Family Polygonaceae 마디풀과

- Bilderdykia dentato-alata* Nakai 큰닭의덩굴
- B. dumetora* (Linné) Dun. 닭의덩굴
- Bistorta manshuriensis* Kom. 범꼬리
- Fagopyrum esculentum* Moench. 메밀
- Persicaria auriei* (Lev. et Vnt.) Nakai 가시여뀌
- P. breviochreata* (Max.) Ohwi 긴화살여뀌
- P. hydropiper* (L.) Spach 여뀌
- P. loongiseta* De Bruyn 개여뀌
- P. nepalensis* Miyabe et Kud 산여뀌
- P. perfoliata* H. Gross 머느리배꼽
- P. posumbu* var. *laxiflorum* (Meuser) Ohwi 장대여뀌
- P. sieboldi* Ohki 미꾸리늪시
- P. thunbergii* H. Gross 고마리
- P. viscoferum* Makino 끈끈이여뀌
- Polygonum aviculare* L. 마디풀
- Rumex crispus* L. 소리쟁이

Order Centrospermales 중심자목

Suborder Portulacineae 쇠비름과목

Family Portulacaceae 쇠비름과

- Portulaca oleracea* L. 쇠비름

Suborder Caryophyllineae 석죽과목

Family Caryophyllaceae 석죽과

- Cerastium holosteoides* var. *hallaisanense* Mizushima
접나도나물
- Dianthus sinensis* L. 패랭이꽃
- Lychnis cognata* Max. 동자꽃
- Melandryum firmum* (S. et Z.) Rohrb. 장구채
- M. seoulense* Nakai 기는장구채
- Pseudostellaria heterophylla* Pax. 개별꽃
- P. palibiniana* (Takeda) Ohwi 큰개별꽃
- Stellaria alsine* var. *undulata* Ohwi 벼룩나물
- S. aquatica* Scop. 쇠별꽃
- S. media* Villars 별꽃

Suborder Chenopodiineae 명아주과목

Family Chenopodiaceae 명아주과

- Chenopodium album* var. *centroubrum* Makino 명아주
- C. ficifolium* Smith 좁명아주

Order Magnoliales 목련목

Family Magnoliaceae 목련과
Magnolia sieboldii K. Koch 함박꽃나무

Family Lauraceae 녹나무과
Lindera erythrocarpa Makino 비목나무
L. obtusiloba Bl. 생강나무

Order Ranunculales 미나리아재비목

Suborder Ranunculineae 미나리아재비과목

Family Ranunculaceae 미나리아재비과

Aconitum jaluense Kom. 투구꽃
Actaea asiatica Hara 노루삼
Anemone reifxa Stepphan et Willdenow 회리바람꽃
Cimicifuga heracleifolia Kom. 승마
Clematis heracleifolia DC. 조희풀
C. mandshurica Rupr. 으아리
C. patens Morr. et Decne 큰꽃으아리
C. trichotoma Nakai 할미밀망
Eranthis stellata Max. 너도바람꽃
Hepatica asiatica Nakai 노루귀
Paeonia japonica Miyabe et Takeda 산작약
Pulsatilla koreana Nakai 할미꽃
Ranunculus japonicus Thunberg 미나리아재비
R. tachiroei Fr. et Sav. 개구리미나리
Thalictrum aquilegifolium L. 꿩의다리
T. filamentosum Max. 산꿩의다리

Family Berberidaceae 매자나무과
Caulophyllum robustum Max. 꿩의다리아재비

Family Lardizabalaceae 으름덩굴과
Akebia quinata (Thunb.) Decaisne 으름덩굴

Family Menispermaceae 방기과
Cocculus trilobus DC. 땀덩이덩굴
Menispermum dauricum DC. 새모래덩굴

Family Chloranthaceae 홀아비꽃대과
Chloranthus japonicus Sieb. 홀아비꽃대

Order Aristolochiales 쥐방울덩굴목

Family Aristolochiaceae 쥐방울덩굴과

Aristolochia manshuriensis Komarov 등칠희
Asarum sieboldii Miq. 족도리

Order Guttiferales 물레나무목

Suborder Dilleniineae 다래나무과목

Family Actinidiaceae 다래나무과
Actinidia arguta Planch. 다래
A. polygama (Sieb. et Zucc.) Maxim. 개다래

Family Hypericaceae 물레나물과

Hypericum ascyron L. 물레나물
H. erectum Thunb. 고추나물

Order Papaverales 양귀비목

Suborder Papaverineae 양귀비과목

Family Papaveraceae 양귀비과
Chelidonium majus var. *asiaticum* (Hara) Ohwi 애기똥풀
Hylomecon vernale Max. 피나물

Family Fumariaceae 현호색과

Corydalis ochotensis Turcz. 눈피불주머니
C. speciosa Max. 산피불주머니
C. turtchaninovii Bess. 현호색

Suborder Capparineae 풍접초과목

Family Cruciferae 십자화과
Arabis glabra (L.) Bernh. 장대나물
A. pendula L. 느리진장대
Capsella bursa-pastoris (L.) Medicus 냉이
Cardamine flexuosa With. 황새냉이
C. flexuosa var. *fallax* O.E. Schulz 좁쌀냉이
C. leucantha O.E. Schulz. 미나리냉이
Draba nemorosa var. *hebecarpa* Ledeb. 꽃다지
Lepidium apetalum Willd. 다닥냉이
Rorippa indica (L.) Hochr. 개갓냉이
Sisymbrium luteum (Max.) O. E. Schulz 노란장대

Order Rosales 장미목

Suborder Saxifragineae 범의귀과목

Family Crassulaceae 돌나물과
Orostachys japonicus A. Berger 바위솔
Sedum kamtschaticum Fisch. 기린초
S. polystichoides Hemsl. 바위채송화
S. sarmentosum Bunge 돌나물

Family Saxifragaceae 범의귀과

Astilbe chinensis var. *dauidii* Fr. 노루오줌
Chrysosplenium flagelliferum Fr. Schm. 애기괭이눈

C. grayanum Max. 팽이눈
C. macrostemon Max. 바위팽이눈
Deutzia glabrata Kom. 물참대
D. parviflora Bunge 달밭도리
Hydrangea serrata for. *acuminata* Wils. 산수국
Pamassia palustris L. 물매화
Philadelphus schrenckii Rupr. 고향나무
Ribes mandshuricum Kom. 까치밥나무
R. maximowiczianum Komarov 명자순
Saxifraga fortunei var. *incislobata* Nakai 바위떡풀

Suborder Rosineae 장미亞目

Family Rosaceae 장미科

Agrimonia pilosa Ledeb. 짚신나물
Crataegus pinnatifida Bunge 산사나무
Duchesnea chrysantha (Zoll. et Morr.) Miq. 뱀딸기
Geum alepinum Jacquin 큰뱀무
Malus baccata Borkr. 야광나무
Potentilla chinensis Seringe 딱지꽃
P. dickinsii Fr. et Sav. 들양지꽃
P. discolor Bunge 솜양지꽃
P. fragarioides var. *major* Max. 양지꽃
Prunus glandulosa Thunb 산옥매
P. levelleana Koehne 개빛나무
P. mandshurica var. *glabra* Nakai 개살구
P. sargentii Rehder 산뽕나무
P. ussuriensis Maxim. 산돌배나무
Rosa multiflora Thunb. 찔레꽃
Rubus crataegifolius Bunge 산딸기
R. oldhami Miq. 줄딸기
R. parvifolius L. 명석딸기
R. phoenicolasius Max. 곰딸기
Sanguisorba longifolia Bertol. 긴오이풀
S. officinalis L. 오이풀
S. tenuifolia var. *alba* Trautv. et C.A. May 가는오이풀
Sorbus alnifolia (S. et Z.) K. Koch. 팔배나무
Spiraea blumei G. Don 산조팝나무
S. chamaedryfolia var. *pilosa* Hara 털인가목조팝나무
S. prunifolia var. *simpliciflora* Nakai 조팝나무
Stephanandra incisa Zabel 국수나무

Suborder Leguminosineae 콩亞目

Family Leguminosae 콩科

Albizzia julibrissin Durazzini 자귀나무

Amphicarpaea edgeworthii var. *trispema* Ohwi 새콩
Cassia nomame Makino 차풀
Desmodium oldhami Oliver 큰도둑놈의갈고리
D. oldhami oxyphyllum DC. 도둑놈의갈고리
Glycine soja Sieb. et Zucc. 돌콩
Kummerowia striata (Thunb.) Schindl. 매듭풀
Lathyrus davidii Hance 활랑나물
Lespedeza bicolor Turcz. 싸리
L. cuneata G. Don 비수리
L. cyrtobotrya Miq. 참싸리
L. maximowiczii Schneid. 조록싸리
Lotus corniculatus var. *japonicus* Regel 별노랑이
Pueraria thunbergiana Benth. 칩
Robinia pseudo-acacia L. 아까시나무
Sophora flavescens Ait. 도둑놈의지팡이
Trifolium repens L. 토끼풀
Vicia amoena Fisch. 갈퀴나물
V. unijuga A. Br. 나비나물
V. venosa var. *cuspidata* Max. 광릉갈퀴
V. venosissima Nakai 노랑갈퀴

Order Geraniales 쥐손이풀目

Suborder Geraniineae 쥐손이풀亞目

Family Oxalidaceae 팽이밥科

Oxalis corniculata L. 팽이밥

Family Geraniaceae 쥐손이풀科

Geranium nepalense subsp. *thunbergii* (S. et Z.) Hara 이질풀
G. sibiricum L. 쥐손이풀
G. wilfordii Max. 세잎쥐손이

Suborder Euphorbiineae 대극亞目

Family Euphorbiaceae 대극科

Acalypha australis L. 개풀
Euphorbia sieboldiana Morr. et Decne. 개감수
Securinega suffruticosa Rehder 광대싸리

Order Rurales 운향目

Suborder Rutineae 운향亞目

Family Rutaceae 운향科

Dictamnus dasycarpus Turcz. 백선
Zanthoxylum piperitum A.P. DC. 초피나무
Z. schinifolium S. et Z. 산초나무

Family Simaroubaceae 소태나무과
Picrasma quassioides (D. Don) Benn. 소태나무

Suborder Polygalaceae 원지과
Family Polygalaceae 원지과
Polygala japonica Houtt. 애기풀

Order Sapindales 무환자나무목
Suborder Anacardiaceae 율나무과
Family Anacardiaceae 율나무과
Rhus chinensis Mill. 붉나무
R. trichocarpa Miq. 개율나무

Suborder Sapinineae 무환자나무목
Family Aceraceae 단풍나무과
Acer ginnala Max. 신나무
A. mono Max. 고로쇠나무
A. pseudo-sieboldianum (Paxton) Kom. 당단풍
A. truncatum Bunge 만주고로쇠나무

Suborder Balsamineae 봉선화과
Family Balsaminaceae 봉선화과
Impatiens noli-tangere L. 노랑물봉선
I. textori Miq. 물봉선

Order Celastrales 노박덩굴목
Suborder Celastrineae 노박덩굴과
Family Celastraceae 노박덩굴과
Celastrus orbiculatus Thunb. 노박덩굴
Euonymus alatus for. *ciliato-dentatus* Hiyama 회잎나무
E. oxyphyllus Miq. 참회나무
E. shchalinensis (Fr. et Schm.) Max. 회나무
E. trapoococcus Nakai, 버들회나무
Tripterygium regelii Sprague et Takeda 미역줄나무

Family Staphyleaceae 고추나무과
Staphylea bumalda DC. 고추나무

Order Rhamnales 갈매나무목
Family Rhamnaceae 갈매나무과
Rhamnus davurica Pall. 갈매나무
R. yoshinoi Makino 짝자래나무

Family Vitaceae 포도과

Ampelopsis brevipedunculata var. *heterophylla* Hara
개머루

Parthenocissus tricuspidata (S. et Z.) Planch. 담쟁이덩굴
Vitis amurensis Rupr. 왕머루

Order Malvales 아욱목
Suborder Malvaceae 아욱과
Family Tiliaceae 피나무과
Tilia amurensis Rupr. 피나무
T. rufa Nakai 털피나무

Family sterculiaceae 벽오동과
Corchoropsis psiocarpa Harms et Loesn. 까치깨

Order Thymelaeales 팔꽃나무목
Family Elaeagnaceae 보리수나무과
Elaeagnus unbellata Thunb. 보리수나무

Order Violales 제비꽃목
Suborder Flacourtiineae 이나무과
Family Violaceae 제비꽃과
Viola acuminata Ledeb. 줄방제비꽃
V. alvida Palibin 태백제비꽃
V. diamantica Nakai 금강제비꽃
V. dissecta var. *chaerophylloides* (Regel) Makino
남산제비꽃

V. keiskei Miq. 잔털제비꽃
V. mandshurica W. Becker 제비꽃
V. orientalis W. Becker 노랑제비꽃
V. ovato-oblonga (Miq.) Makino 긴잎제비꽃
V. patrinii DC. 흰제비꽃
V. phlacrocarpa Max. 털제비꽃
V. rossii Hemsly 고갈제비꽃
V. variegata Fischer 알록제비꽃

Order Myrtales 도금양목
Suborder Myrtineae 도금양과
Family Onagraceae 바늘꽃과
Circaea cordata Royle 쇠털이슬
C. mollis S. et Z. 털이슬

Order Umbellales 산형화목
Family Alangiaceae 박쥐나무과
Alangium platanifolium var. *trilobum* Ohwi 박쥐나무

Family Cornaceae **층층나무과**
Cornus controversa Hemsl. **층층나무**

Family Araliaceae **두릅나무과**
Acanthopanax chiisanensis Nakai **지리산오갈피**
Aralia continentalis Kitagawa **독활**
A. elata Seem. **두릅나무**
Kalopanax pictus (Thunb.) Nakai **음나무**

Family Umbelliferae **산형과**
Angelica dahurica (Fisch.) Benth. et Hooker f. **구릿대**
A. decursiva (Miq.) Fr. et Sav. **바디나물**
A. polymorpha Max. **궁궁이**
Heracleum moellendoiffii Hance **어수리**
Osmorhiza aristata (Thunb.) Makino **긴사상자**
Ostericum grosseserrata (Max.) Kitagawa **신감채**
O. koreanum (Max.) Kitagawa **강활**
O. melanotilingia (H.D. Boiss.) Kitagawa **큰참나물**
Peucedanum terebinthaceum Fisch. **기름나물**
Sanicula chinensis Bunge **참반디**
Torilis japonica (Houtt.) DC. **사상자**

Subclass Metachlamydeae **합관화亞綱**

Order Ericales **진달래목**

Family Pyrolaceae **노루발과**
Pyrola japonica Klenze **노루발**

Family Ericaceae **진달래과**
Rhododendron mucronulatum Turcz. **진달래**
R. schlippenbachii Max. **철쭉꽃**
R. yedoense var. *poukhanense* (Lev.) Nakai **산철쭉**
Vaccinium koreanum Nakai **산앵도나무**

Order Primulales **앵초목**

Family Primulaceae **앵초과**
Androsace umbellata (Lour.) Merr. **봄맞이**
Lysimachia clethroides Duby **큰까치수영**
L. vulgaris var. *davurica* (Led.) R. Knuth **좁쌀풀**
Primula jesoana Miq. **큰앵초**

Order Ebenales **감나무목**

Suborder Ebenaneae **감나무亞목**
Family Ebenaceae **감나무과**
Diospyros lotus L. **고욤나무**

Family Styracaceae **매죽나무과**
Styrax obassia S. et Z. **쪽동백나무**

Family Symplocaceae **노린재나무과**
Symplocos chinensis for. *pilosa* (Nak.) Ohwi **노린재나무**

Order Oleales **물푸레나무목**

Family Oleaceae **물푸레나무과**
Forsythia rhyrachophylla Hance **물푸레나무**
F. sieboldiana Bl. **쇠물푸레**

Order Gentianales **용담목**

Family Gentianaceae **용담과**
Gentiana scabra var. *buergeri* (Miq.) Max. **용담**
G. squarrosa Ledeb. **구슬봉이**

Family Asclepiadaceae **박주가리과**

Cynanchum ascyrifolium (Fr. et Sav.) Matsumura **민백미꽃**
C. wilfordii (Maxim.) Hemsley **하수오(큰조롱)**
Metaplexis japonica (Thunb.) Makino **박주가리**

Order Rubiales **꼭두서니목**

Family Rubiaceae **꼭두서니과**
Asperula maximowiczii kom. **개갈퀴**
Galium dahuricum Turcz. **큰잎갈퀴**
G. pogonanthum Fr. et Sav. **산갈퀴**
G. spurium var. *echinospermum* (Wallr.) Hayek **갈퀴덩굴**
G. trachyspermum A. Gray **네잎갈퀴**
G. verum var. *asiaticum* Nakai **솔나물**
Rubia akane Nakai **꼭두서니**
R. chinensis var. *glabrescens* Kitagawa **큰꼭두서니**
R. cordata var. *pratensis* Max. **갈퀴꼭두서니**

Order Tubiflorales **통화식물목**

Suborder Convolvulineae **메꽃亞목**

Family Convolvulaceae **메꽃과**
Calystegia japonica (Thunb.) Choisy **메꽃**
Cuscuta australis R. Br. **실새삼**
C. japonica Choisy. **새삼**

Suborder Boraginineae **지치亞목**

Family Boraginaceae **지치과**
Brachybotrys paridiformis Max. **당개지치**

Lithospermum erythrorhizon S. et. Z. 지치
Trigonotis nakaii Hara 참꽃마리
T. peduncularis Benth. 꽃마리

Suborder Verbenineae 마편초亞目

Family Verbenaceae 마편초科

Callicarpa japonica Thunb. 작살나무
Clerodendron trichotomum Thunb. 누리장나무

Family Labiatae 꿀풀科

Agastache rugosa (Fisch. et Meyer) O. Kuntze 배초향
Clinopodium gracile var. *multiaule* (Max.) Ohwi 담꽃
Elsholtzia pseudo-cristata var. *splendens* (Nakai) Kitagawa
 꽃향유

Isodon inflexus (Thunb.) Kupo 산박하
I. japonicus (Burm.) Hara 방아풀
I. serra Nemoto 자주방아풀
Lamium album var. *barbatum* (Sieb. et Zucc.) Fr. et Sav.
 광대수염

Leonurus macranthus Max. 송장풀
L. sibiricus L. 익모초
Lycopus lucidus (Matsumura & Kudo) Kitamura 습싸리
Meehania urticifolia (Miq.) Makino 벌개덩굴
Mosla punctulata (J. F. Gmel.) Nakai 들깨풀
Phlomis umbrosa Turcz. 속단
Prunella vulgaris var. *lilacina* Nakai 꿀풀
Scutellaria indica L. 꿀무꽃
Stachys niederi var. *japonica* Miq. 석잠풀

Suborder Solanineae 가지亞目

Family Solanaceae 가지科

Physalistrum japonicum Honda. 가시파리
Scopolia parviflora (Dunn.) Nakai 미치광이풀
Solanum lyratum Thunb. 배풍등

Family Scrophulariaceae 현삼科

Mazus japonica (Thunb.) O. Kuntze 주름잎
Melampyrum roseum Max. 꽃머느리밥풀
M. setaceum (Max.) Nakai 애기머느리밥풀
Pedicularis resupinata L. 송이풀
Phtheirospermum japonicum (Thunb.) Kanitz
 나도송이풀
Veronica linariaefolia Pallas 꼬리풀

Suborder Phrymineae 파리풀亞目

Family Phrymaceae 파리풀科

Phryma leptostachya var. *asiatica* Hara 파리풀

Order Plantaginaceae 질경이目

Family Plantaginaceae 질경이科

Plantago asiatica L. 질경이

Order Dipsacales 산토끼꽃目

Family Caprifoliaceae 인동科

Lonicera japonica Thunb. 인동덩굴
L. praeflorens Batalin 울괴불나무
L. subsessilis Rehder 청괴불나무
Sambucus latipinna Nakai 넓은잎떡충나무
S. sieboldiana var. *miquelii* (Nakai) Hara 지령쿠나무
Viburnum carlesii Hemsl. 분꽃나무
V. sargentii Koehne 백당나무
Weigela subsessilis L.H. Bailey 병꽃나무

Family adoxaceae 연복초科

Adoxa moschatellina L. 연복초

Family Valerianaceae 마타리科

Patrinia scabiosaefolia Fisch. 마타리
P. villosa (Thunb.) Juss. 뚝갈
Valeriana fauriei Briq. 쥐오줌풀

Order Campanulales 초롱꽃目

Family Campanulaceae 초롱꽃科

Adenophora divaricata var. *mandshurica* Kitagawa
 넓은잔대
A. triphylla var. *japonica* (Regel) Hara 잔대
Campanula punctata Lam. 초롱꽃
Codonopsis lanceolata (S. et Z.) Trautv. 더덕
Phyteuma japonicum Miq. 영아자
Platycodon grandiflorum (Jacq.) A. Dc. 도라지

Family Compositae 국화科

Ainsliaea acerifolia Sch.-Bip. 단풍취
Ambrosia elatior L. 돼지풀
Artemisia capillaris Thunb. 사철쭉
A. feddei Lev. et Vnt. 뽕쭉
A. iwayomogi Kitamura 더위지기
A. japonica Thunb. 제비쭉

A. keiskeana Miq. 맑은대쭈
A. montana (Nakai) Pampan. 신쭈
A. princeps var. *orientalis* (Pampan.) Hara 쭈
A. stolonifera (Max.) Kom. 넓은잎의쭈
Aster ageratoides Turcz. 까실쭈부쟁이
A. hispidus Thunb. 갯쭈부쟁이
A. incisus Fisch. 가새쭈부쟁이.
A. scaber Thunb. 참쭈
Atractylodes japonica Koidz. 삼쭈
Bidens bipinnata L. 도깨비바늘
B. frondosa L. 미국가막사리
B. tripartita L. 가막사리
Cacalia hastata subsp. *orientalis* Kitamura 민박쭈나물
Carduus crispus L. 지느러미영경쭈
Centipeda minima (L.) A.Br. et Aschers. 중대가리쭈
Chrysanthemum zawadskii var. *latilobum* Kitamura
 구절쭈
Cirsium chanroenicum Nakai 정영영경쭈
C. japonicum var. *ussuriense* Kitamura 영경쭈
C. pendulum Fisch. 큰영경쭈
C. setidens Nakai 고려영경쭈
Erechtites hieracifolia Raf. 붉은서나물
Erigeron annuus (L.) Pers. 개망쭈
E. canadensis L. 망쭈
Eupatorium chinense var. *simplicifolium* Kitamura
 등골나물
Helianthus tuberosus L. 뚱뚱지
Hemistepta lyrata Bunge. 지칭개
Hieracium umbellatum Linn. 조밥나물
Ixeris dentata (Thunb.) Nakai 썸바귀
Lactuca indica var. *laciniata* Hara 왕고들빼기
L. raddeana Max. 산썸바귀
L. triangulata Max. 두메고들빼기
Leibnitzia anandria (L.) Nakai 썸나물
Petasites japonicus (S. et Z.) Max. 머위
Picris hieracioides var. *glabrescens* Ohwi 쇠서나물
Saussurea gracilis Max. 은분쭈
S. macrolepis (Nak) Kitamura 각시서덜쭈
S. pseudo-gracilis Kitamura 가야산은분쭈
S. pulchella Fisch. 각시쭈
S. seoulensis Nakai 분쭈
Serratula coronata var. *insularis* Kitamura 산비장어
Siegesbeckia glabrescens Makino 진득쭈
Solidago virgo-aurea var. *asiatica* Nakai 미역쭈

Syneilesis palmata (Thunb.) Max. 우산나물
Synurus deltooides (Ait.) Nakai 수리쭈
Taraxacum platycarpum H. Dahlst. 만들레
Youngia chelidoniifolia Kitamura 까치고들빼기
Y. denticulata (Houtt.) Kitamura 이고들빼기
Y. japonica (L.) DC. 뿌리뱅이
Y. sonchifolia Max. 고들빼기

Class Monocotyledoneae 단자엽식물綱

Order Liliales 백합目

Suborder Liliineae 백합亞目

Family Liliaceae 백합科

Allium grayi Regel 산달래
A. monanthum Max. 달래
A. sacculiferum Max. 참산부쭈
A. thunbergii G. Don. 산부쭈
Asparagus schoberioides Kunth 비쭈쭈
Convallaria keiskei Miq. 은방울쭈
Disporum sessile Don 윤판나물
D. smilacinum A. Gray 애기나리
D. viridescens (Max.) Nakai 큰애기나리
Hemerocallis fulva L. 원쭈쭈
H. minor Mill. 애기원쭈쭈
Lilium cernuum Kom. 솔나리
L. tsingtauense Gilg 하늘말나리
Lloydia serotina Rechenb. 개감쭈
Paris verticillata Bieb. 싹쭈나물
Polygonatum falcatum A. Gray 진황쭈
P. inflatum Kom. 통뚱굴레
P. involucreatum Max. 용뚱굴레
P. odoratum var. *pluriflorum* Ohwi 뚱굴레
Smilacina japonica A. Gray 풀썸대
Smilax china L. 청미래덩굴
S. nipponica Miq. 선밀나물
S. riparia var. *ussuiensis* Hara et T. Koyama 밀나물
S. sieboldii Miq. 청가시덩굴
Veratrum maackii var. *japonicum* T. Shimizu 여로
V. patulum Loes. fil. 박새

Family Dioscoreaceae 마科

Dioscorea batatas Decne. 마
D. nipponica Makino 부채마
D. quinqueloba Thunb. 단풍마

Suborder Iridineae 붓꽃亞目

Family Iridaceae 붓꽃科

- Iris odaesanensis* Y. Lee 노랑무늬붓꽃
I. rossii Baker 각시붓꽃

Order Juncales 갈풀목

Family Juncaceae 갈풀科

- Juncus effusus* var. *decipiens* Buchen. 갈풀
J. papillosus Fr. et Sav. 청비너갈풀

Order Commelinales 닭의장풀목

Suborder Commelinaineae 닭의장풀亞目

Family Commelinaceae 닭의장풀科

- Commelina communis* L. 닭의장풀
Streptolirion volubile (Griff.) O. Kuntze 덩굴닭의장풀

Order Graminales 화본목

Family Gramineae 화본科

- Agropyron tsukushiense* var. *transiens* (Hack.) Ohwi 개밀
Alopecurus aequalis var. *amurensis* (Kom.) Ohwi 독새풀
Arthraxon hispidus (Thunb.) Makino. 조개풀
Arundinella hirta (Thunb.) Tanaka. 새
Calamagrostis arundinacea (L.) Roth. 실새풀
Cymbopogon tortilis var. *goeringii* Hand.-Mazz. 개솔새
Dianthera japonica Fr. et Sav. 용수염
Digitaria sanguinalis (L.) Scop. 바랭이
D. violascens Link 민바랭이
Echinochloa crus-galli (L.) Beauv. 돌피
Eragrostis ferruginea (Thunb.) P. Beauv. 그령
Festuca ovina L. 김의털
Melica nutans L. 왕쌀새
M. oenoei Fr. 쌀새
Miscanthus sinensis var. *purpurascens* Rendle 억새
Muhlenbergia japonica Steud. 쥐꼬리새
Oplismenus undelatifolius Room, et. Schult. 주름조개풀

- Pennisetum alopecuroides* (L.) Spreng 수크령

- Poa annua* Linne 새포아풀

- P. sphondylodes* Trin. 포아풀

- Setaria faberii* Hermann. 가을강아지풀

- S. virides* (L.) Beauv. 강아지풀

- Spodiopogon cotulifer* (Thunb.) Hack. 기름새

- S. sibiricus* Trin. 큰기름새

- Stipa sibirica* (L.) Lamarck. 나래새

- Themeda triandra* var. *japonica* Makino 솔새

Order Arales 천남성목

Family Araceae 천남성科

- Anisaema amurensense* Max. 등근잎천남성

- A. amurensense* var. *serratum* Nakai 천남성

- A. peninsulae* Nakai for. *convolutum* Y. Kim et s. Ko.
 늪맥이천남성

Order Cyperales 사초목

Family Cyperaceae 사초科

- Carex bostrychostigma* Max. 길뚝사초

- C. creviculmis* R. Brown 청사초

- C. humilis* Leyss. 산거울

- C. japonica* Thunb. 개쩌버리사초

- C. neurocarpa* Maxim. 썩이사초

- C. siderosticta* Hance 대사초

- Cyperus amuricus* Max. 방동사니

- C. microiria* Steudel 금방동사니

Order Microspermae 미종자목

Family Orchidaceae 난초科

- Amitostigma gracilis* (Blume) Schltr. 병아리난초

- Cephalanthera erecta* (Thunb.) Lindley 은난초

- C. longibracteata* Bl. 은대난초

- Liparis krameri* Fr. et Sav. 나나벌이난초

- L. makinoana* Schlecht. 나리난초