

# 백운산(강원도)의 식물상과 식생

송은경 · 백원기\* · 이우철\*\*

학성중학교 · 대진대학교 생명과학과\* · 강원대학교 생물학과\*\*

## Flora and Forest Vegetation of Mt. Baekun (Gangwon-do)

by

SONG, Eun Kyoung, Weon Ki PAIK\* and Woo Tchul LEE\*\*

Haksung Middle School, \*Department of Life sciences,  
Daejin University,

\*\*Department of Biology, Kangwon National University

### ABSTRACT

Vascular plants of Mt. Baekun were composed of 95 families, 345 genera, 512 species, 2 subspecies, 74 varieties, and 16 formae, totaling 604 taxa. The vegetation was not relatively well conserved based on Pteridophyta index (Pte-Q), 0.87. Compared with the vascular plants of the southern and northern slope area, the vascular plants of the southern slope area were composed of 88 families, 282 genera, 377 species, 2 subspecies, 45 varieties, and 13 formae, totaling 437 taxa, and those of the northern slope area consisted of 84 families, 280 genera, 381 species, 2 subspecies, 62 varieties, and 11 formae, totaling 456 taxa, respectively. While two regions shared 290 taxon(48.0%), 147 and 166 own taxon were distributed in southern area and northern area, respectively.

The number of species of 11 families belonged to the higher level among total families taxa was composed of 307 species (50.8%). Among them, Compositae and Rosaceae were the biggest two groups. Korean endemic species were composed of 13 families, 19 genera, 16 species, 4 varieties and 1 formae, totaling 21 species. Compared with the Korean endemic taxa in each side, both sides were

composed of 7 species in common, southern sides, 13 species, and northern sides, 15 species, respectively. A naturalized plants were 34 species, 15.6% of totally 218 species appeared in South Korea. Among them, 15 species were appeared commonly in both sides, southern sides 23 species and northern sides, 26 species, respectively. Life form spectra was H-D<sub>4</sub>-R<sub>5</sub>-e type and, useful resources plants are as follows; edible source (42.2%), pasture source (35.1%), medicinal source (32.1%), ornamental source (14.1%) in the total region. The forest vegetation of Mt. Baekun was classified into 1 order, 1 alliance and 4 communities ;A. Typical community B.*Taxus cuspidata* - *Quercus mongolica* community C. *Betula ermanii* - *Quercus mongolica* community D.*Pinus densiflora*-*Carex humilis* var. *nana* community.

## 서론

백운산(1,426.2m)은 남사면으로는 강원도 영월군 상동읍과 북사면으로는 정선군 고한읍의 경계에 위치하는 산으로, 동남쪽의 함백산(咸白山, 1,573m)을 비롯해 서북쪽의 두위봉(斗圍峰, 1,466m), 북동쪽의 대덕산(大德山, 1,307m)등과 함께 강원 남부지역의 고지대를 형성하고 있다. 백운산 남사면을 흐르는 수계는 남한강의 지류인 옥동천(玉洞川)으로 흘러든다. 또한 남사면의 상동읍 구래리에는 1923년에 개광된 남한 최대의 중석광산인 상동광산이 있다. 현재는 벌목작업으로 임도가 많이 나있고, 낮은 곳에서 화전을 일구어 고랭지 채소를 재배하고 있다.

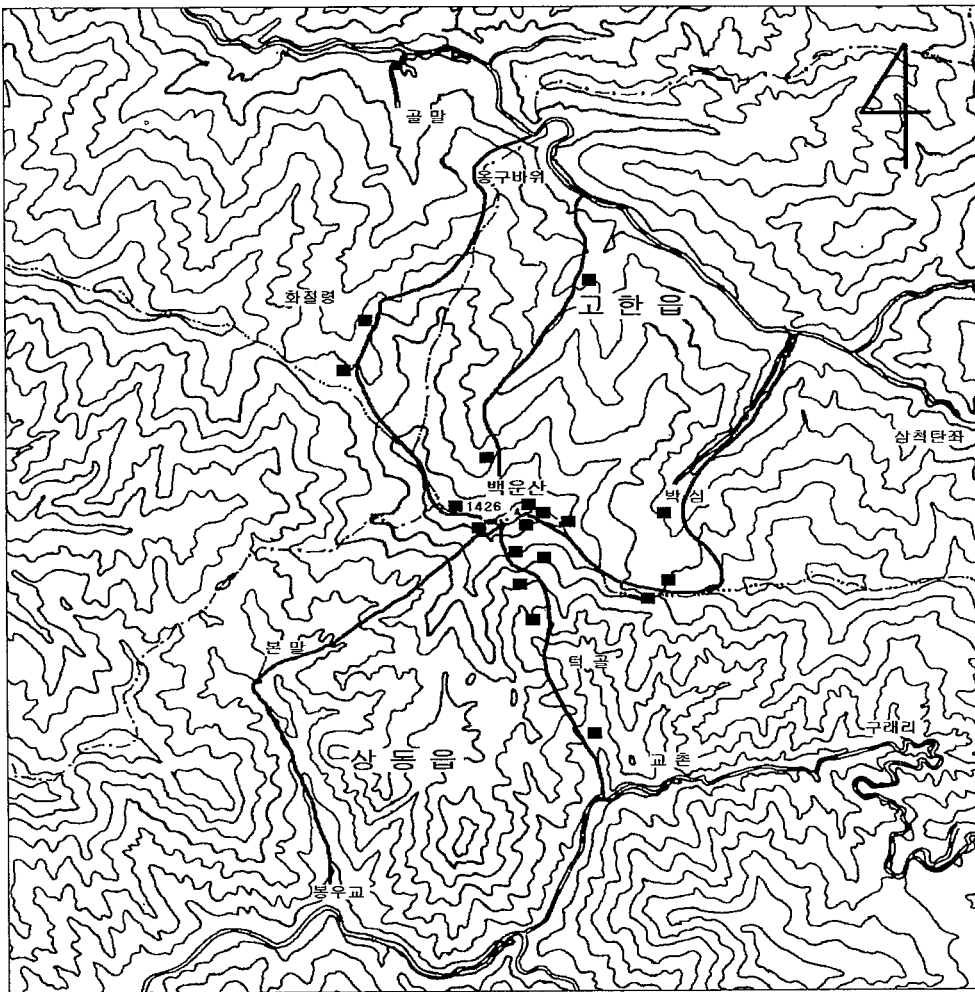
백운산의 북사면에는 고한읍이 위치하고 고한역을 중심으로 태백선 전철이 동남천 계곡을 따라 달리다가 정암터널을 통해 황지에 도달한다(한국민족문화대백과사전,1995). 백운산이 위치한 정선군과 영월군의 지질은 평안계와 조선계에 속하는 지층이 발달되어 석탄이 많이 매장(강원의 자연,1993)되어 있어 석탄 산업 합리화 사업 추진(1989년) 이후에도 삼척탄좌 정암광업소에서 석탄을 채탄하고 있다. 그에 따라 하천 오염과 분진 발생 및 폐석 유실로 산사태 등의 위험이 곳곳에 있으며, 탄재로 인해 북사면을 흐르는 물은 IV등급을 받을 정도로 수질이 매우 악화되어 있었다. 근자에 와서 채탄을 하지 않아 많이 맑아지고 있으며 탄광업체의 폐수 처리 시설 확충으로 수질이 크게 개선되고 있다(정선연감, 1999). 현재 북사면 일대는 1995년 12월 29일에 제정된 「폐광지역개발지원에 관한 특별법」의 일환으로 내국인 출입이 가능한 카지노장이 건설 중에 있고, 메인 카지노장 개장에 앞서 2000년 10월 스포 카지노장이 개장되었다. 이에 따라 산림 식생의 훼손이 불가피할 것으로 예상된다. 이렇게 남사면, 북사면 모두 광산 개발과 카지노 건설 등으로 인한 벌목 작업으로 많이 훼손되어 있으며, 이런 훼손지역에는 낙엽송, 아까시나무, 은사시나무, 자작나무 등이 식재되어 있고 부분적으로는 나지 상태로 나출되어 있다. 그러나 백운산 정상부의 천연보호림(주목군락 4ha)에는 보호 중인 주목이 60여 그루가 산재해 있다.

백운산의 식물상과 식생에 대한 연구는 태백 카지노 개발 사업 환경 영향 평가의 일환으로 북사면 일대를 중심으로 한 것이 처음이며 백운산 전체에 대한 종합적이고 체계적인 연구는 본 연구자의 연구가 최초이다.

본 연구에서는 백운산의 식물상과 식생을 조사하여 백운산의 전반적인 관속식물상과 식생에 대하여 고찰해 보고자 한다. 또한 본 연구는 카지노가 들어서기 이전의 식물상과 식생으로 훗날 이곳의 변화된 식생에 대한 비교·연구 자료가 될 것이다.

## 조사지의 개황

백운산은 북위 37° 10', 동경 128° 50' 에 자리하며, 행정적으로 강원도 정선군 사북읍, 정선군 고한읍과 영월군 상동읍의 경계에 위치한다. 본 연구의 주된 조사지역은 박심리로 향하는 계곡을 시작으로 백운산 정상부와 골말-옹구바위 화절령을 잇는 계곡 부위의 북사면과 봉우교, 본말, 백운산 정상부와 턱골, 교촌, 상동읍을 잇는 남사면 일대이다(Fig. 1).



■ 식생조사지점, — 채집코스, —— 도로, - - - - 읍·면경계, - · - · - · - 군·시경계

Fig. 1. Map showing the outline of the vicinity of Mt. Baekun.

정선군 농업 기술 센터의 자료에 의하면 1990년부터 1998년까지 9년간의 정선군 평균 기온과 평균 강수량은 11.5℃, 1218.54mm로 나타났다(통계연보,1999). 또한 기상청 자료에 의한 태백권의 최근 30년의 평균 기온과 강수량은 10℃~11℃, 1100mm~1200mm로 나타났다.

## 연구 방법

### 식물상

본 연구는 북사면 1998년 5월~11월, 남사면 1999년 4월~10월에 걸쳐 백운산 일대에서 채집한 양치 식물 이상의 관속 식물을 대상으로 하였다(Fig 1).

목록에 사용한 분류체계는 Engler의 최근 분류 체계(Melchior and Werdeman, 1954; Melchior, 1964)를 일부 보완하여 만든 이(1996a, b)의 분류체계에 준하였으며, 소산식물 중 그곳의 자생이 아닌 것은 국명 뒤에 (재) 표시를 하여 구별하였고, 한국 특산 식물(백, 1994), 귀화 식물과 희귀 식물(이와 전, 1996)도 함께 병기하였다. 자원 식물의 유용도는 각 식물의 용도에 따라 8개 항목(이, 1969; 이, 1976)으로 나누어 조사하였다. 양치 식물 계수(Pte-Q)는 다음 공식에 의거 산출하였다.

$$(Pte - Q) = \frac{(25 \times \text{양치식물수})}{\text{조사된 식물종류수}}$$

### 식생

식생조사는 식물 사회학적(floristic-sociological)인 측면을 크게 강조하는 연구방식(Becking, 1958; Braun-Blanquet, 1964)으로 알려져 있으며 가장 보편적으로 채택되고 있는 Braun-Blanquet법을 따랐다.

방형구는 조사지역 중에서 인간의 간섭을 비교적 받지 않고 식생이 균일하게 발달한 지점(Fig. 1의 ■ 표시)을 선정하여 15m×15m(225m<sup>2</sup>)의 방형구를 설치한 후 방형구 내에 출현하는 식물 종류를 교목층(8m이상), 아교목층(2~8m), 관목층(0.8~2m), 초본층(0.8m이하)별로 구분하고 이들에 대한 피도, 군도를 조사하여 군집표를 작성하였다.

## 결과 및 고찰

### 식물상

#### 식물의 종류 조성

백운산 일대에 자생하는 관속식물은 95과 345속 512종 74변종 16품종 2아종으로 총 604종류인 것으로 나타났다. 이는 우리나라 관속 식물 4,071종류(이, 1996)의 14.8%이며, 강원도에 분포하는 관속 식물 1,913종류(강원도, 1997)의 31.6%에 해당한다. 이를 사면별로 비교하면 남사면 88과 282속 377종 45변종 13품종 2아종 총 437종류이며 북사면 84과 280속 381종 62변종 11품종 2아종 총 456종류로 북사면의 식물 종류가 약간 더 많이 분포하는 것으로 나타났다. 조사된 604종류 중 양쪽 사면에 공통으로 분포하는 종류는 290종류였고, 남사면에만 분포하는 종류는 147, 북사면은 166종류가 분포하였다(Table. 1). 양치식물계수(Pte-Q)는 0.87로 다른 지역의 산들보다 낮게

나타나, 비교적 덜 보존된 지역이라는 것을 시사하고 있다.

이처럼 북사면에 비해 남사면의 종류 조성이 적은 것은 남사면의 상동읍 구래리에는 1923년에 개광된 남한 최대의 중석광산인 상동광산이 있고 현재는 벌목작업으로 임도가 많이 나 있으며, 낮은 곳에선 화전을 일구어 고랭지 채소를 재배하고 있기 때문인 것으로 생각된다.

조사된 604 분류군의 과(科)내 종다양성을 보면, 총 95개의 과중 가장 많은 분류군이 포함된 상위 11개 과에 속하는 분류군의 수는 307종류(50.8%)로 전체 종류의 절반이상을 차지하고 있었으며, 가장 높은 종다양성을 보이는 과는 국화과가 75종류로 가장 많고 다음은 장미과 42종류의 순으로 나타났다.

Table. 1. The abridged list of the plants of Mt. Baekun

Taxa/system	Region	Fam.	Gen.	Sp.	Ssp.	Var.	For.	Total
Pteridophyta	S	4	12	13	0	4	0	17
	N	5	10	10	0	4	0	14
	T	5	14	16	0	5	0	21
Gymnospermae	S	2	3	4	0	0	0	4
	N	4	7	9	0	0	0	9
	T	4	7	10	0	0	0	10
Angiospermae	S	82	267	360	2	41	13	416
	N	75	263	362	2	58	11	433
	T	86	324	486	2	69	16	573
Dicotyledons	S	74	217	291	2	35	10	338
	N	66	216	306	2	48	9	365
	T	77	264	399	2	59	13	473
Monocotyledons	S	8	50	69	0	6	3	78
	N	9	47	56	0	10	2	68
	T	9	60	87	0	10	3	100
Total	S	88	282	377	2	45	13	437
	N	84	280	381	2	62	11	456
	T	95	345	512	2	74	16	604

Notes : S-Southern Slope, N-Northern Slope, T-Total Region

### 특산 식물의 분포

조사된 604분류군 중 한국특산식물은 13과 19속 16종 4변종 1품종 총 21종류로 우리나라에 분포하는 특산식물 570종류(백, 1994)의 3.7%이고 강원도에 분포하는 한국특산식물 148종류(강원도, 1997)의 14.2%에 해당된다. 본 조사지역의 남사면(13종류)과 북사면(15종류)에 공통으로 분포하는 특산식물은 7종류이며, 남사면에만 분포하는 것은 6종류, 북사면은 8종류였다(Table. 2).

### 희귀 식물의 분포

희귀 식물이란 쉽게 보기 어려운 식물, 즉 개체수가 아주 희소하고 분포상 의미가 있어 학술적으로 연구가치가 높은 식물을 말하고, 과거에는 개체수와 분포역이 컸으나 자연 생태계의 훼손과 무분별한 채취로 인해 감소하는

멸종위기종과 감소 추세종이 포함되며 특산식물도 포함된다.

본 조사에서는 특산식물을 제외한 멸종위기종과 감소 추세종을 조사하였으며 총 4과 4속 4종이 조사되었다 (Table. 3).

Table. 2. List of the Korean endemic species of Mt. Baekun

Family name	Scientific Name	S slope	N slope
Salicaceae 버들과	<i>Salix koriyanagi</i> 키버들	×	×
Ranunculaceae 미나리아재비과	<i>Aconitum pseudo-laeve</i> 진범	×	×
	<i>Anemone koraiensis</i> 홀아비바람꽃		×
	<i>Clematis fusca</i> var. <i>coreana</i> 요강나물		×
	<i>Clematis trichotoma</i> 할미밀망	×	×
Cruciferae 십자화과	<i>Cardamine koreana</i> 참고추냉이		×
Saxifragaceae 범의귀과	<i>Deutzia uniflora</i> 매화말발도리		×
Rosaceae 장미과	<i>Filipendula palmata</i> var. <i>glabra</i> 터리풀	×	×
Leguminosae 콩과	<i>Lespedeza maximowiczii</i> var. <i>tomentella</i> 털조록싸리	×	
	<i>Vicia nipponica</i> Matsumura 네잎갈퀴	×	
	<i>Vicia venosissima</i> Nakai 노랑갈퀴	×	
Aceraceae 단풍나무과	<i>Acer barbinerve</i> for. <i>glabrescens</i> 개시닥나무		×
Violaceae 제비꽃과	<i>Viola diamantiaca</i> 금강제비꽃	×	×
Araliaceae 두릅나무과	<i>Acanthopanax chiisanense</i> 지리산오갈피나무	×	
Umbelliferae 산형과	<i>Angelica purpuraefolia</i> 지리강활	×	×
Scrophulariaceae 현삼과	<i>Pedicularia resupinata</i> var. <i>umbrosa</i> 그늘송이풀		×
Caprifoliaceae 인동과	<i>Lonicera subsessilis</i> 청피불나무	×	
	<i>Weigela subsessilis</i> 병꽃나무		×
Compositae 국화과	<i>Aster hayatae</i> 눈개쭈부쟁이	×	×
	<i>Cirsium setidins</i> 고려영경귀	×	
	<i>Saussurea seoulensis</i> 분취		×

Table. 3. List of rare species of Mt. Baekun

Family name	Scientific Name	S slope	N slope
Aspidiaceae 먼마과	<i>Dryopteris crassirhizoma</i> 관중	×	×
Saxifragaceae 범의귀과	<i>Rodgersia podophylla</i> 도깨비부채		×
Liliaceae 백합과	<i>Trillium tschonoskii</i> 큰연영초		×
Orchidaceae 난과	<i>Gastrodia elata</i> 천마	×	

### 귀화 식물의 분포

식물은 주어진 환경과 밀접한 관계를 가지고 그 지역의 특색을 살릴 수 있도록 출현한다. 식물이 자연의 힘에 의해 새로운 곳으로 옮겨지는 수도 있으나, 오늘날에는 많은 것이 인류의 이동이나 활동에 따라 피동적으로 여러 곳으로 옮겨지고 있다. 이 같이 타의에 의해서 옮겨진 식물을 외래종(外來種)이라 한다. 이들 중 망초나 달맞이꽃과 같이 자력으로 일련의 생활환을 완결하는 식물을 귀화식물이라 한다.

귀화식물의 분포는 기존의 식물상 또는 식생의 조성, 자생식물과의 경쟁에서 나타나는 생태적 지위 등을 반영

하는 것으로서 중요한 의미를 가진다.

본 지역에 분포하는 귀화식물은 13과 28속 33종 1변종 총 34종류로 우리나라의 귀화식물 218종류(이·전, 1996)의 15.6%에 해당되며 강원도에 분포하는 67종류(강원도, 1997)의 50.7%에 해당한다. 이 중 남사면에 분포하는 것이 23종류이며, 북사면에 26종류가 분포하고 공통으로 분포하는 것은 15종류로 나타났다(Table. 4).

Table. 4. List of naturalized plants of Mt. Baekun

Family name	Scientific Name	S slope	N slope
Polygonaceae 여뀌과	<i>Fallopia dumetorum</i> 닭의덩굴		×
	<i>Rumex crispus</i> 소리쟁이	×	×
Caryophyllaceae 석죽과	<i>Silene ammeria</i> 끈끈이대나물		×
Chenopodiaceae 명아주과	<i>Chenopodium serotinum</i> 좁명아주	×	×
Amaranthaceae 비름과	<i>Amaranthus mangostanus</i> 개비름	×	
Papaveraceae 양귀비과	<i>Dicentra spectabilis</i> 금낭화	×	×
Cruciferae 십자화과	<i>Lepidium apetalum</i> 다닥냉이	×	×
	<i>Thlaspi arvense</i> 말냉이	×	
Rosaceae 장미과	<i>Potentilla supina</i> 개소시랑개비		×
Leguminosae 콩과	<i>Amorpha fruticosa</i> 족제비싸리	×	×
	<i>Medicago lupulina</i> 잔개자리		×
	<i>Melilotus alba</i> 흰전동싸리		×
	<i>Melilotus suaveolens</i> 전동싸리	×	×
	<i>Robinia pseudo-acacia</i> 아까시나무	×	×
	<i>Trifolium pratense</i> 붉은토끼풀		×
	<i>Trifolium repens</i> 토끼풀	×	×
Simaroubaceae 소태나무과	<i>Ailanthus altissima</i> 가중나무	×	
Onagraceae 비늘꽃과	<i>Oenothera odorata</i> 달맞이꽃	×	×
Boraginaceae 지치과	<i>Symphytum officinale</i> 컴프리	×	×
Compositae 국화과	<i>Ambrosia artemisifolia</i> var. <i>elatior</i> 돼지풀		×
	<i>Bidens frondosa</i> 미국가막사리		×
	<i>Carduus crispus</i> 지느러미영경귀	×	×
	<i>Erigeron annuus</i> 개망초	×	×
	<i>Erigeron bonariensis</i> 실망초	×	
	<i>Erigeron canadensis</i> 망초	×	×
	<i>Galinsoga ciliata</i> 큰별꽃아재비	×	
	<i>Galinsoga parviflora</i> 별꽃아재비	×	
	<i>Helianthus tuberosus</i> 뚱딴지 (재)	×	×
	<i>Senecio vulgaris</i> 개쑥갓		×
	<i>Sonchus asper</i> 큰방가지뚱		×
	<i>Sonchus oleraceus</i> 방가지뚱		×
	<i>Taraxacum officinale</i> 서양민들레	×	×
	Gramineae 벼과	<i>Dactylis glomerata</i> 오리새	×
<i>Polium perene</i> 호밀풀		×	

**생활형 조성**

생활형은 Raunkiaer(1934)와 Numata(1959)가 제시한 분류형을 기준으로 생활형 조성과 종류를 백분율로 나타내었다. 604종류의 생활형은 휴면형(Dormancy form)에서 반지중 식물(H)이 25.6%로 가장 높아 온대의 생활형을 나타내었고, 번식형(migrate fom)의 산포기관형(disseminule form)은 중력산포(D4)가 46.9%로 가장 높고, 지하기관형(radicoid form)은 단독식물(R5)이 56.3%로 우세하며 생활형 조성은 H-D4-R5 type으로 대표된다. 중부아구의 대부분 산들에서는 산포기관형에서 풍수산포형(D1)이 가장 높게 나타나, 본 지역에서는 중력산포형이 가장 높게 나타났다. 한편 생육형(Growth form)은 직립형(e type)이 47.4%로 가장 우세하였다(Table. 5).

Table. 5. Life form spectra

	Dormancy form									
	Th	Th(w)	G	H	Ch	N	M	MM	HH	H(Th)
No. of species	50	51	127	154	22	73	46	61	9	3
%	8.3	8.5	21.0	25.6	3.7	12.1	7.7	10.1	1.5	0.5

	Migrate form									Biological type
	Disseminule form					Radicoid form				
	D1	D2	D3	D4	D5	R1-3	R4	R5		
No. of species	140	74	44	282	3	177	25	340	H-D4-R5	
%	23.2	12.3	7.3	46.9	0.5	29.3	4.2	56.3		

	Growth form							
	e	pr	t	b	r	l	ps	p
No. of species	286	30	58	26	30	37	70	2
%	47.4	5.0	9.7	4.3	5.0	6.1	11.7	0.3

Notes: Th=Therophytes, Th(w)=Therophytes(winter), G=Geophytes, H=Hemicryptophytes, Ch=Chamaephytes, N=Nanophanerophytes, M=microphanerophytes, MM=Megaphanerophytes, HH=Hydrophytes, HH(Th)=Hydrophytes(Therophytes), D1=Disseminated widely by wind and water, D2=Disseminated attaching with or eaten by animals and man, D3=Disseminated mechanical protrusion of dehiscence of fruits, D4=Having no special modification for dissemination, D5=Nutrition reproduction type, R1-3=Rhizomatous plants, R4=Clonal growth plants, R5=Non-clonal growth monophyte, e=erect form, pr=partial form, t=tufted form, b=branched form, r=rosettes form, l=liana form, ps=pseudo-rosettes form, p=prostrate form

**자원 식물의 유용도**

남·북사면 지역에 자생하는 식물의 유용도를 분석한 결과 식용식물이 42.2%로 가장 많았고, 목초용식물이 35.1%, 약용식물이 32.1% 등의 순으로 나타났고, 용도를 알지 못하는 식물도 18.4%로 나타났다(Table. 6).

Table. 6. Useful plant sources

Use	E	M	O	I	T	F	P	U
No. of species	255	193	85	3	25	10	211	111
%	42.2	32.1	14.1	0.5	4.2	1.7	35.1	18.4

Notes : E=Edible, M=Medicinal, O=Ornamental, I=Industrial, T=Timber, F=Fiber, P=Pasture, U=Use unknown



## 식생

본 조사지역을 식생의 구계구분(Ronald Good, 1953)으로 보면 일화식물구계(Sino-Japonica Region), 온대아구계의 한국구에 속하며 이를 세분하면 중부아구(이·임, 1978)의 동쪽에 자리하는 곳으로 전형적인 온대식생이다.

본 조사지역은 전체적으로 신갈나무군락군으로 대표되며 부분적으로 정상부 근처에는 신갈나무·주목군락, 아래쪽으로는 신갈나무 전형군락과 소나무군락 등이 분포하며 벌채지역, 폐탄의 야적장, 폐광으로 인해 형성된 나지대에 분포하는 식재군락으로는 낙엽송군락, 잣나무군락, 아까시나무군락, 그리고 소규모의 자작나무군락과 은사시나무군락이 분포한다.

본 지역 삼림의 층상구조는 교목층의 피도가 80%로 비교적 높은 반면에 아교목층과 관목층은 32%, 39%로 낮고 초본층은 76%로 다소 안정된 층상구조를 보이고 있다. 방형구당 평균 출현종수가 43종이며 신갈나무·철쭉군목은 38종, 소나무군락 47종으로 비교적 풍부한 종조성을 나타내고 있다. 이는 최근 산림지역 안으로 사람들의 출입이 적어지면서 초본층의 피도(종수와 개체수의 증가)가 높아진 것으로 생각된다. 따라서 계속적으로 인간간섭을 배제한다면 조사지역은 참나무류(신갈나무, 굴참나무, 졸참나무) 등의 낙엽활엽수가 우점을 하며 상층과 하층의 피도는 더욱 높아질 것이고 군락 내의 출현종수는 보다 단순하게 될 것으로 판단된다(Table. 7).

Table. 7. Community table of forest vegetation of Mt. Baekun  
*Rhododendro - Quercetalia mongolicae* Kim 1990(신갈나무-칠죽군목)  
*Lindero - Quercion mongolicae* Kim 1990(신갈나무-생강나무군단)

- A. 전형군락(Typical community)
- B. 주목나무-신갈나무군락(*Taxus cuspidata - Quercus mongolica* community)
- C. 사스래나무-신갈나무군락(*Betula ermanii - Quercus mongolica* community)
- D. 소나무-산겨울군락(*Pinus densiflora-Carex humilis* var. *nana* community)

Type	A					B					C					D																							
Serial number	1	2	3	4	5	6	7	8	9	10	11	12	13	14	15	16	17	18	1	4	5	6	7	8	10	11	1310	1340	1380	1360	1190	1100	1350	1370	1400	1225	740	860	640
Quadrat number																																							
Above the sea level(m)																																							
Direction	NNW	SSW	E	SSE	S	EEN	N	NE	N	NNW	E	NW	WWS																										
Gradient(°)	5	27	10	30	20	25	15	20	15	20	15	27	25	225	225	225	225	225	225	225	225	225	225	225	225	225	225	225	225	225	225	225	225	225	225	225	225		
Survey area(m <sup>2</sup> )	24	33	28	30	46	35	50	40	43	48	49	26	65																										
Appearance species																																							

Differential species of communities :														1.1	2.2	1.1									
<i>Taxus cuspidata</i> Sieb. et Zucc. 주목나무	•	•	•	•	•	•	•	•	•	•	•	•	•	•	•	•	•	•	•	•	•	•	•	•	•
<i>Abies nephrolepis</i> (Trautv.) Maxim. 불비나무	•	•	•	•	•	•	•	•	•	•	•	•	•	•	•	•	•	•	•	•	•	•	•	•	•
<i>Betula ermanii</i> Chamisso 사스래나무	•	•	•	•	•	•	•	•	•	•	•	•	•	•	•	•	•	•	•	•	•	•	•	•	•
<i>Pinus densiflora</i> S. et Z. 소나무	•	•	•	•	•	•	•	•	•	•	•	•	•	•	•	•	•	•	•	•	•	•	•	•	•
<i>Carex humilis</i> Leysser	•	•	•	•	•	•	•	•	•	•	•	•	•	•	•	•	•	•	•	•	•	•	•	•	•
var. <i>nana</i> (Levl. et Vant.) Ohwi 산겨울		+2																							

Rhododendro - Quercetalia mongolicae(신갈나무-철쭉군락) & Lindero - Quercion mongolicae (신갈나무-생강나무군단):

Quercus mongolica Fischer 신갈나무	5.5	5.4	5.5	4.4	5.5	5.5	4.3	1.1	+	+	2.2	•
Sasa borealis (Hack.) Makino et Shibata 조릿대	5.5	•	5.5	4.4	•	5.4	3.3	2.3	•	•	•	•
Athyrium pterozachis Christ 왕고사리	+	+	•	•	•	+2	•	+2	•	•	•	•
Ainsliaea acenifolia Schultz-Bip. var. subapoda Nakai 단풍취	+	•	•	+2	•	+2	•	•	+	•	•	•
Acer mandshuicum Maxim. 복장나무	•	•	•	•	•	2.2	•	•	•	•	•	•
Acer tschonoskii Maxim. var. rubripes Komarov 시달나무	•	•	•	•	•	2.2	•	•	+	+	•	•
Magnolia sieboldii K. Koch 함박꽃나무	•	•	•	•	•	+2	1.1	2.2	2.1	2.2	•	•
Sorbus commixta Hecllund 마기목나무	•	•	•	•	•	•	1.1	2.2	2.2	+	•	•
Prunus padus L. for. glauca (Nakai) Kitagawa 흰귀룽나무	•	•	•	•	•	•	•	•	1.1	•	•	•
Rhododendron schlippenbachii Maxim. 철쭉나무	3.3	2.2	•	•	•	•	•	•	•	•	2.2	•
Adenophora remotiflora (Sieb. et Zucc.) Miquel 모시데	•	•	+	•	•	+2	•	•	•	+	•	•
Aconitum pseudo-laeve Nakai 진범	•	•	•	•	•	•	•	•	•	+2	•	•
Ligularia fischeri (Ledeb.) Turcz. 곰취	•	•	•	•	•	+2	+2	•	•	•	•	•
Pseudostellaria palibiniana (Takeda) Ohwi 큰개별꽃	3.3	+	•	1.2	+2	•	2.3	2.3	2.3	•	•	•
Meehania urticifolia (Miquel) Makino 열개덩굴	•	•	•	•	•	•	2.3	3.3	2.3	3.3	•	•
Aconitum jaluense Komarov 투구꽃	+	•	•	•	•	•	1.2	1.2	1.2	+	•	•
Aruncus dioicus Fern. var. kamtschaticus Hara 눈개승마	•	+	•	1.2	+	•	3.3	3.3	•	4.4	•	•
Disporum ovale Ohwi 금강애기나리	•	•	•	•	•	•	1.2	1.2	1.2	1.2	•	•
Symplocarpus nipponicus Makino 애기얇은부채	•	•	•	•	•	•	•	•	+	•	•	•
Saussurea grandifolia Maxim. 서덜취	•	•	•	•	•	•	•	•	•	•	•	•
Pimpinella brachycarpa (Komar.) Nakai 참나물	•	•	•	•	•	1.2	2.3	1.2	1.2	+	•	•
Geranium eriostenon Fischer var. megalanthum Nakai 꽃취손이	•	•	•	•	•	•	2.3	2.3	•	•	•	•
Smilacina japonica A. Gray 솔매	•	•	•	•	•	•	•	•	•	•	•	•
Dryopteris crassirhizoma Nakai 관중	•	•	•	•	•	1.2	1.2	+	2.2	•	•	•
Bistorta manshuriensis (V. Petrov) Komarov 범꼬리	•	•	•	•	•	•	•	•	•	•	•	•
Dianthus manshuurica Maxim. 검질용수염	•	•	•	•	•	•	+2	•	•	+	•	•
Veratrum oxysepalum Turcz. 박새	•	•	•	•	•	•	2.2	2.2	2.2	1.2	•	•
Cacalia hastata L. var. orientalis (Kitam.) Ohwi 박취나물	•	•	•	•	•	•	+2	•	+	•	•	•

Companions :

<i>Fraxinus manshurica</i> Rupr. 들메나무	+	•	•	2,1	+2	+	•	•	•	•	•	•	•	+	•	•	•
<i>Acer pseudo-sieboldianum</i> (Pax.) Komarov 당단풍나무	•	2,2	•	•	+	•	+2	+	3,3	2,2	2,2	•	•	•	•	•	•
<i>Symplocos chinensis</i> Druce var. <i>leucocarpa</i> Ohwi 노린재나무	1,1	2,2	2,2	2,2	+	+	1,1	•	•	•	•	•	+	+	+2	•	•
<i>Stephanandra incisa</i> (Thunb.) Zabel 곡수나무	•	•	•	•	•	•	2,3	•	•	•	•	•	•	2,2	1,1	2,3	•
<i>Lespedeza maximowiczii</i> Schneider 조륙싸리	•	+	•	•	+	+	•	•	•	•	•	•	•	+2	•	•	•
<i>Schizandra chinensis</i> (Turcz.) Baillon 오미자나무	•	+2	+	•	•	•	1,2	•	•	•	•	•	•	+2	•	•	•
<i>Tilia amurensis</i> Rupr. 피나무	•	•	•	2,2	•	•	•	•	•	•	•	•	•	•	•	•	•
<i>Tripterygium regelii</i> Sprague & Takeda 배역순나무	+2	•	•	•	+	1,1	2,3	•	•	•	•	•	+	•	•	•	•
<i>Corylus sieboldiana</i> Blume 참가애나무	+	+	•	•	•	•	•	•	•	1,1	•	•	•	+	+2	•	•
<i>Staphylea humalda</i> DC. 고추나무	•	•	•	•	•	•	•	•	•	•	•	•	•	•	•	•	2,3
<i>Acer mono</i> Maxim. 고로쇠나무	•	•	•	•	•	•	•	•	•	•	•	•	•	•	•	•	•
<i>Rubus oldhamii</i> Miquel 명골딸기	•	•	•	•	•	•	1,2	+	•	•	•	•	•	•	•	•	+
<i>Plectranthus inflexus</i> (Thunb.) Vahl 산라하	1,2	+	+2	•	•	•	•	+2	•	•	•	•	•	•	•	•	•
<i>Vernatum maackii</i> Regel var. <i>japonicum</i> (Baker) T. Shimizu 여로	•	•	•	•	•	•	•	•	•	•	•	•	•	•	•	•	•
<i>Angelica purpurafolia</i> Chung 지리강활	+	•	1,1	1,1	•	•	•	•	•	•	•	•	•	•	•	•	•
<i>Rubus crataegifolius</i> Bunge 산딸기나무	•	+	•	•	•	+	•	+	•	•	•	•	•	•	•	•	+2
<i>Artemisia stolonifera</i> (Maxim.) Komarov 넓은의잎쑨	+	+	•	+	+	1,2	•	+	•	•	•	•	•	•	•	•	•
<i>Cirsium setidens</i> (Dunn) Nakai 고려영경귀	•	•	•	•	•	•	•	+	•	•	•	•	•	•	•	•	+
<i>Asarum sieboldii</i> Miquel 죽도리풀	•	•	•	•	•	•	•	•	+	•	•	•	•	•	•	•	•
<i>Aster scaber</i> Thunb. 참취	•	+	•	•	+	1,2	+	•	•	•	•	•	•	•	+	•	•
<i>Synurus deltoides</i> (Aiton) Nakai 수리취	•	+	•	•	+2	+	•	•	•	•	•	•	•	•	•	•	•
<i>Lilium tsingtauense</i> Gilg 하늘말나리	+	•	•	•	•	•	•	•	•	•	•	•	•	•	•	•	•
<i>Smilax nipponica</i> Miquel var. <i>manshurica</i> Kitagawa 선밀나물	•	•	•	•	•	•	•	•	+	2,3	•	•	•	•	+2	•	+
<i>Carex siderosticta</i> Hance 대시초	2,3	2,2	+2	2,3	•	•	2,2	•	2,2	2,2	•	•	•	•	•	•	•
<i>Angelica dahurica</i> (Fischer) Benthham & Hooker 구릿대	•	•	•	•	•	•	•	•	•	•	•	•	•	•	•	•	•
<i>Galium kinuta</i> Nakai et Hara 민둥갈퀴	+	•	•	+	+	+2	•	•	•	•	•	•	•	•	•	•	•
<i>Weigela florida</i> (Bunge) A. DC. 붉은벚꽃나무	•	•	•	•	•	•	•	•	•	1,1	+	+	1,1	1,1	•	•	•
<i>Actinidia polygama</i> (S. et Z.) Planchon 개다래나무	•	•	•	•	•	•	•	•	•	•	•	•	•	•	•	•	•





## 식물 군목, 군단, 군집과 군락의 특징

(1) 신갈나무 - 철쭉군목(*Rhododendro - Quercetalia mongolicae* Kim 1990)

신갈나무 - 생강나무군단(*Lindero - Quercion mongolicae* Kim 1990)

표징종: 신갈나무, 조릿대, 함박꽃나무, 마가목, 큰개별꽃, 눈개승마, 금강애기나리, 참나무, 박새, 단풍취, 관중, 투구꽃.

신갈나무 - 생강나무군단에 의해 표현되는 신갈나무 - 철쭉군목은 한반도와 그 부근에서 갈색 토양을 가지는 산악지역에 발달된다. 대부분 구별종들은 수관에 빈 공간이 많은 이른봄에 꽃이 핀다. 상층수관이 잘 발달된 곳에서는 진달래가 많이 보이며 철쭉이 그 속의 다른 종들 보다 더 높은 빈도로 나타난다(Kim, 1992). 이 군목은 신갈나무, 철쭉, 당단풍, 함박꽃나무, 생강나무 등이 출현하는 것이 특징이며 우리 나라에 넓게 분포하며 조사지역 내의 대부분의 산림지역이 해당된다. 신갈나무 - 생강나무군단은 우리나라 중부지역과 1,400m 이하(산의 중간고도)의 사면에서 능선까지 분포하며 참나무림에 전형적으로 나타나는 군단으로 그 자체는 빈약한 종조성을 나타낸다(Kim, 1990). 그러나 삼지구엽초가 생육하는 지역은 철쭉이 주로 분포하는 곳과 달리 철쭉이 포함되지 않았으나 하층에 분포하는 종들을 보면 신갈나무 - 철쭉군목에 해당된다. 또한 해발고도가 비교적 낮은 관계로 전형적인 군목을 형성하는 종들이 빈약하게 나타난다.

## 군락의 특징

(1) 전형하위군락(Typical community)

이 군락은 신갈나무 - 철쭉군목에 해당하는 전형하위군락으로 군목의 구성종들에 의해 표현되며 군목 내에서 부분적으로 순림을 형성하기도 하나 하층에 조릿대의 피도가 매우 높아 표징종이 빈약하게 출현한다. 이 군락은 가장 폭 넓게 분포하며 해발고도 1100~1380m 사이에 분포한다.

이 전형하위군락의 우점종은 조릿대, 노린재나무, 국수나무, 오미자나무, 메역순나무, 선밀나무, 대사초 등이며 군락의 층상구조는 4층으로서 교목층의 높이는 11m, 식피율은 교목층이 69%, 아교목층이 35%, 관목층이 46%, 초본층이 86%이고 방형구내의 평균 출현종수는 33종이다. 신갈나무의 흉고직경은 7cm~23cm의 범위이며 평균 흉고직경은 14.7cm이었다.

(2) 주목나무 - 신갈나무군락(*Taxus cuspidata - Quercus mongolica* community)

이 군락의 식별종은 주목나무이고 부분적으로 분비나무가 분포하며 해발고도 1,350m 이상 지역에서 관찰된다. 군락의 층상구조는 4층으로서 평균 수고는 10m, 식피율은 교목층이 63%, 아교목층이 45%, 관목층이 13%, 초본층이 100%로 교목층에 빈 공간이 많으며 상대적으로 초본층의 피도는 높고 방형구내의 출현종수는 44종류로 종조성에 있어서도 비교적 높은 다양성을 유지하고 있다. 주목의 흉고직경은 19cm~25cm의 범위이며 평균 흉고직경은 22cm이고 간혹 59cm의 것도 관찰된다.

(3) 사스래나무 - 신갈나무군락(*Betula ermanii - Quercus mongolica* community)

이 군락의 식별종은 사스래나무이고 우점종으로는 함박꽃나무, 마가목, 큰개별꽃, 벌개데굴, 눈개승마, 관중, 단풍취, 선밀나무 등이며 해발고도 1,200m 부근의 계곡부위에 소규모로 분포한다. 사스래나무의 흉고직경은 7

cm~28cm의 범위이며 평균 흉고직경은 18.3cm로 비교적 잘 보존되어 있다. 군락의 층상구조는 4층으로서 수고는 15m, 식피율은 교목층이 100%, 아교목층이 15%, 관목층이 15%, 초본층이 100%로 교목층과 초본층이 잘 발달된 안정된 식생구조를 나타내고 있다. 방형구내의 출현종수는 48종류로 종조성에 있어서도 비교적 높은 다양성을 유지하고 있다.

(4) 소나무 - 산겨울군락(*Pinus densiflora* - *Carex humilis* var. *nana* community)

이 군락의 표징종은 소나무, 산겨울이며 우점종으로는 함박꽃나무, 국수나무, 고추나무, 붉은병꽃나무 등이며 군락의 층상구조는 4층으로서 수고는 17m이고, 식피율은 교목층이 92%, 아교목층이 62%, 관목층이 55%, 초본층이 33%이고 방형구내의 출현종수는 47종이며 아교목층과 관목층이 피도가 높아 매우 복잡한 구조를 나타내고 있으며, 해발고도 740m의 등산로에 인접하여 분포하는 관계로 인간간섭이 심하나, 소나무의 흉고직경은 16cm~34cm의 범위이며 평균 흉고직경은 21.1cm로 비교적 잘 보존되어 있다.

## 요약

본 연구에서는 북사면은 1998년 5월~11월, 남사면은 1999년 4월~10월에 걸쳐 백운산 일대에서 채집한 양치 식물 이상의 관속 식물을 대상으로 하여 백운산의 전반적인 관속식물상과 식생을 고찰하였다. 백운산 일대에 자생하는 관속식물은 95과 345속 512종 74변종 16품종 2이종으로 총 604종으로 나타났으며 양치식물계수(Pte - Q)는 0.87로 나타나 다른 지역에 비해 비교적 덜 보존된 지역이라는 것을 시사하고 있다. 과 내의 종다양성은, 가장 많은 분류군이 포함된 307종류로 전체의 50.8%를 차지하고 있었으며 가장 높은 종다양성을 보이는 과는 국화과였고 다음으로는 장미과였다. 조사된 604종류군 중 한국특산식물은 13과 19속 16종 4변종 1품종 총 21종류로 이는 우리나라에 분포하는 특산식물 570종류(백, 1994)의 3.7%이며 남사면(13종류)과 북사면(16종류)에 공통으로 분포하는 종류는 7종류군이며 남사면에만 분포하는 것은 6종류, 북사면은 9종류이었다. 특산식물을 제외한 희귀 식물은 4과 4속 4종이 관찰되었다. 귀화식물은 13과 28속 33종 1변종, 총 34종류로 우리나라 귀화식물 218종류의 15.6%에 해당하며, 남사면 23종류, 북사면 26종류가 분포하며 공통분포가 15종류이다. 조사지역의 생활형조성은 H-D4-R5-e type을 보였으며, 자원식물의 유용도는 식용 자원이 42.2%로 가장 많았고, 목초용식물이 35.1%, 약용식물이 32.1%로 나타났다.

백운산 일대의 산림식생에 대하여 Z-M방식에 의한 식물사회학적 조사방법으로 분석한 결과 1개의 군목과 1개의 군단과 4개의 군락으로 분류되었다.

신갈나무 - 철쭉군목(*Rhododendro* - *Quercetalia mongolicae* Kim 1990)

신갈나무 - 생강나무군단(*Lindero* - *Quercion mongolicae* Kim 1990)

- A. 전형군락(Typical community)
- B. 주목나무 - 신갈나무군락(*Taxus cuspidata* - *Quercus mongolica* community)
- C. 사스래나무 - 신갈나무군락(*Betula emmanii* - *Quercus mongolica* community)
- D. 소나무 - 산겨울군락(*Pinus densiflora* - *Carex humilis* var. *nana* community)



이 곳의 산림식생의 층상구조는 교목층의 피도가 80%로 비교적 높은 반면에 아교목층과 관목층은 32%, 39%로 낮고 초본층은 76%로 다소 안정된 층상구조를 보이고 있다. 방형구당 평균출현종수가 43종이며 신갈나무-철쭉군목은 38종, 소나무군락 47종으로 비교적 풍부한 종조성을 나타내고 있다.

## 참고문헌

- 강원도. 1997. 강원도 환경종합계획. 강원도.
- 강원도 교육청. 1993. 강원도의 자연 제 4권 지질편. 강원도 교육청. pp 147~149
- 고강석, 강인구, 서민환, 김정현, 김기대, 길지현, 전의식, 이유미. 1997. 한국생물상 연구지 제 2집. 한생연. pp 139~164
- 박일현. 1995. 한국귀화식물 원색도감. 일조각.
- 백원기. 1994. 한국특산식물의 실체와 분포 조사. 한국자연보존협회 연구보고서. 13:5~84
- 이우철. 1996a. 원색한국기준식물도감. 아카데미서적. 서울
- 이우철. 1996b. 한국식물명고. 아카데미서적. 서울
- 이우철 · 임양재. 1978. 한반도 관속식물의 분포에 관한 연구. 한국식물분류학회지 8(부록): 1~33
- 이은복 · 전의식. 1996. 귀화생물에 의한 생태계 영향 조사(1), 귀화식물분야. 국립 환경연구원. pp 5~74
- 이창복. 1969. 우리나라의 식물 자원, 서울대학교 논문집. pp 89~228
- 이현재. 1995. 한국민족문화대백과사전 9. 웅진출판주식회사. p 411
- 정선군. 1999. 정선연감. 정선군. pp 151~152
- 정선군. 1999. 통계연보 제 38회. 정선군. p 13
- 환경부. 1994. 특정 야생 동 · 식물 화보집. 환경부. pp 69~200
- Braun-Blanquet, J. 1964. Pflanzensoziologie. -3. Aufl. 865 pp. Springer, Wien.
- Dostalek, J., Sen., J. Dostalek, Jr., L. Mucina and H. D. Hwang. 1988. On the taxonomy, phytosociology and ecology of some Korean Rhododendron species. Flora. Jena. 181:29~44
- Kim, J. W. 1990. A syntaxonomic scheme for the deciduous oak forests of South Korea. Abstracta Botanica 14:51~81
- Kim, J. W. 1992. Vegetation of Northeast Asia -On the syntaxonomy and syngelography of the oak and beech forests. Ph.D. Thesis. University of Wien.
- Lee, T. B. 1976. Vascular plants and their uses in Korea. Bulletin of the Kwanak Arboretum, Kwanak Arboretum College of Agriculture Seoul National University. Suwon.
- Melchior, H. 1964. A Engler's Syllabus der Pflanzenfamilien. Gebruder Borntraeger, Berlin. II Band. p. 666.
- Melchior, H. and E. Werderman, 1954. A Engler's Syllabus der Pflanzenfamilien. Gebruder Borntraeger, Berlin. I Band. p. 367.

〈APPENDIX〉 The list of Vascular Plants in Mt. Baekun

① 한국특산식물 ② 희귀식물 ③ 귀화식물

Taxa & Korean name	S	N	life form				use
			L	R	D	G	
Lycopodiaceae 석송과 <i>Lycopodium serratum</i> Thunberg 뱀뚝		×	ch	5	1	t	M
Equisetaceae 속새과 <i>Equisetum arvense</i> L. 쇠뜨기	×	×	G	2-3	1	e	E,P
Osmundaceae 고비과 <i>Osmunda cinnamomea</i> L. var. <i>fokiensis</i> Copel. 평고비	×	×	G	3	1	t	U
Pteridaceae 고사리과 <i>Coniogramme intermedia</i> Hieron. 고비고사리		×	G	2	1	e	U
<i>Dennstaedtia wilfordii</i> (Moore) Koidzumi 황고사리	×		H	2-3	1	e	U
<i>Pteridium aquilinum</i> (L.) Kuhn var. <i>latiusculum</i> (Desv.) Underwood. 고사리	×	×	G	1-2	1	e	E,M
Aspidiaceae 면마과 <i>Athyrium brevifrons</i> Nakai 새발고사리	×		H	3	1	t	E
<i>A. niponicum</i> (Mett.) Hance 개고사리	×		G	2-3	1	t	E
<i>A. pterorachis</i> Christ 왕고사리	×	×	H	(O)	1	t	U
<i>A. pycnosorum</i> Christ. 털고사리	×	×	H	(V)	1	t	U
<i>A. yokoscense</i> (Fr. et Sav.) Christ. 뱀고사리	×	×	H	3	1	t	E
<i>Dryopteris crassirhizoma</i> Nakai 관중②	×	×	H	(V)	1	t	E,M
<i>D. fragrans</i> (L.) Schott var. <i>remotiusculum</i> (Komar.) Komar. 주저리고사리		×	H	4	1	t	U
<i>Matteuccia orientalis</i> (Hook.) Trev. 개면마	×	×	H	(O)	1	t	U
<i>M. struthiopteris</i> (L.) Todaro 청나래고사리	×		H	2-3	1	t	E
<i>Onoclea sensibilis</i> L. var. <i>interrupta</i> Maxim. 야산고사리	×		G	2-3	1	e	U
<i>Phegopteris connectilis</i> (Michaux) Watt. 가래고사리	×		G	2-3	1	e	U
<i>Polystichum ovato-paleaceum</i> (Kodama) Kurata var. <i>coraiense</i> (Christ) Kurata 참나도히초미	×	×	H	(t)	1	t	U
<i>P. tripterum</i> (G. Kuntze) Presl 십자고사리		×	H	(V)	1	t	U
<i>Thelypteris palustris</i> (Sallisb.) Schott. 처녀고사리	×	×	G	2-3	1	e	U
<i>Woodsia polystichoides</i> Eaton 우드풀	×		H	(t)	1	t	U
Ginkgoaceae 은행나무과 <i>Ginkgo biloba</i> L. 은행나무(재)		×	MM	5	4	e	E,M,O,T
Pinaceae 소나무과 <i>Abies holophylla</i> Max. 전나무		×	MM	5	1	e	O,T
<i>A. nephrolepis</i> (Trautv.) Maxim. 분비나무		×	MM	5	1	e	O,T
<i>Larix leptolepis</i> (S. et Z.) Gordon 낙엽송(재)	×	×	MM	5	1	e	T

Taxa & Korean name	S	N	life form				use
			L	R	D	G	
<i>Pinus densiflora</i> S. et Z. 소나무	×	×	MM	5	1	e	E,M,O,T
<i>P. koraiensis</i> S. et Z. 잣나무	×	×	MM	5	4	e	E,M,O,T,I
Cupressaceae 측백나무과							
<i>Juniperus chinensis</i> L. 향나무		×	MM	5	1	e	O,M,P,I
<i>J. rigida</i> S. et Z. 노간주나무	×		M	5	4	e	M
<i>Thuja orientalis</i> L. 측백나무(재)		×	M	5	1	e	O,M
Taxaceae 주목과							
<i>Taxus cuspidata</i> Sieb. et Zucc. 주목		×	MM	5	2	e	E,M,O,T
Juglandaceae 가래나무과							
<i>Juglans mandshurica</i> Maxim. 가래나무	×		MM	5	4	e	E,T,F
Salicaceae 버들과							
<i>Populus davidiana</i> Dode 사시나무		×	MM	5	1	e	M,P
<i>P. deltoides</i> Marshall 미류(재)		×	MM	5	1	e	O
<i>P. tomentiglandulosa</i> T. Lee 은사시나무(재)	×	×	MM	5	1	e	T
<i>Salix babylonica</i> L. 수양버들(재)		×	MM	5	1	e	O
<i>S. caprea</i> L. 호랑버들	×	×	M	5	1	e	P
<i>S. gracilistyla</i> Miquel 갯버들	×	×	N	5	1	b	P
<i>S. koreensis</i> Andersson 버드나무	×	×	MM	5	1	e	P
<i>S. koriyanagi</i> Kimura 키버들①	×	×	N	5	1	b	U
Betulaceae 자작나무과							
<i>Alnus hirsuta</i> Turcz. 물오리나무		×	MM	5	1	e	U
<i>A. hirsuta</i> Turcz. var. <i>sibirica</i> (Fischer) C. K. Schn. 물갸나무		×	MM	5	1	e	U
<i>Betula costata</i> Trautvetter 거제수나무		×	MM	5	1	e	M
<i>B. davurica</i> Pallas 물박달나무	×	×	MM	5	1	e	M,T
<i>B. ermanii</i> Chamisso 사스래나무		×	MM	5	1	e	M,T
<i>B. platyphylla</i> Sukatshev var. <i>japonica</i> (Miq.) Hara 자작나무		×	MM	5	1	e	O
<i>B. schmidtii</i> Regel 박달나무		×	MM	5	1	e	T
<i>Carpinus cordata</i> Blume 까치박달	×	×	MM	5	1	e	T,P
<i>C. latiflora</i> (S. et Z.) Blume 서어나무		×	MM	5	1	e	O
<i>Corylus heterophylla</i> Fischer var. <i>thunbergii</i> Blume 개암나무	×		M	5	4	e	E,M,P
<i>C. sieboldiana</i> Blume 참개암나무	×	×	M	5	4	e	E,M
Fagaceae 참나무과							
<i>Castanea crenata</i> S. et Z. 밤나무(재)	×		MM	5	4	e	E,M,T
<i>Quercus mongolica</i> Fischer 신갈나무	×	×	MM	5	4	e	E,T,P
<i>Q. serrata</i> Thunb. 졸참나무	×	×	MM	5	4	e	E,M,T,P

Taxa & Korean name	S	N	life form				use
			L	R	D	G	
Ulmaceae 느릅나무과							
<i>Ulmus davidiana</i> Planchon var. <i>japonica</i> (Rehder) Nakai 느릅나무	×	×	MM	5	1	e	E,M,T,F
<i>U. davidiana</i> Planchon for. <i>suberosa</i> (Turcz.) Nakai 흑느릅나무	×	×	MM	5	1	e	E,M,T,F
Moraceae 뽕나무과							
<i>Humulus scandens</i> (Lour.) Merr. 한삼덩굴	×	×	Th	5	4	l	E,P,M
<i>Morus alba</i> L. 뽕나무(재)	×		MM	5	2	e	E,P,M
<i>M. bombycis</i> Koidzumi 산뽕나무	×	×	MM	5	2	e	E,P,M
<i>M. bombycis</i> Koidzumi for. <i>dissecta</i> Nakai 가새뽕나무	×		MM	5	2	e	E,P,M
Urticaceae 켜기풀과							
<i>Boehmeria platanifolia</i> Fr. & Sav. 개모시풀	×		ch	3	4	e	F
<i>B. spicata</i> (Thunb.) Thunb. 쯤개잎나무	×		ch	3	4	e	F
<i>B. tricuspis</i> (Hance) Makino 거북꼬리	×		ch	3	4	e	E,F
<i>B. tricuspis</i> (Hance) Makino var. <i>unicuspis</i> Makino 풀거북꼬리		×	ch	3	4	e	E,F
<i>Laportea bulbifera</i> (S. et Z.) Weddell 흑썩기풀	×		G	(S)	5	e	M
<i>Pilea japonica</i> (Maxim.) Handel-Mazzetti 산물통이	×		Th	5	4	e	U
<i>P. mongolica</i> Weddell 모시물통이	×	×	Th	5	4	e	P
<i>Urtica angustifolia</i> Fischer 기는잎썩기풀	×	×	G	3	4	e	U
Santalaceae 단향과							
<i>Thesium chinense</i> Turcz. 제비꽃	×	×	H	5	4	b	M
Loranthaceae 겨우사리과							
<i>Viscum album</i> L. var. <i>coloratum</i> (Komar.) Ohwi 겨우사리		×	E	5	2	b	M
Polygonaceae 여뀌과							
<i>Aconogonum polymorphum</i> (Ledeb.) Nakai 싱아	×		H	2-3	4	e	E
<i>Bistorta manshuriensis</i> (V.Petrov) Komarov 범꼬리		×	H	3(O)	4	ps	M,P
<i>Fagopyrum esculentum</i> Moench 모밀(재)	×		Th	5	4	e	E
<i>Fallopia dumetorum</i> (L.) Holub 닭의덩굴③		×	Th	5	4	l	U
<i>Persicaria dissitiflora</i> (Hemsley) H. Gross 가시여뀌	×		Th	3	4	e	U
<i>P. lapathifolia</i> (L.) S. F. Gray 흰여뀌	×		Th	5	4	"e,b"	U
<i>P. longiseta</i> (De Btuyn) Kitagawa 개여뀌	×	×	Th	5	4	"e,b"	M
<i>P. nepalensis</i> (Meissner) H. Gross 산여뀌	×	×	Th	4	"4,1"	b-p	P
<i>P. pubescens</i> (Blume) Hara 바보여뀌	×	×	Th	4	"4,1"	"b,e"	U
<i>P. senticosa</i> (Meisner) H. Gross 머느리밀싯개	×	×	Th	5	4	b-l	E,P
<i>P. sieboldii</i> (Meisner) Ohki 미꾸리늪시	×	×	HH(Th)	4	"4,1"	b-l	P
<i>P. thunbergii</i> (Siebold & Zuccarini) H. Gross 고마리	×	×	HH(Th)	4	"4,1"	b-p	P
<i>P. yokusaiana</i> (Makino) Nakai for. <i>laxiflora</i> (Meisner) Hiyama, 장대여뀌	×		Th	4	4	e	U
<i>Pleuropterus cillinervis</i> (Steward) Nakai 나도하수오	×	×	G	(C)	4	l	U

Taxa & Korean name	S	N	life form				use
			L	R	D	G	
<i>Polygonum aviculare</i> L. 마디풀	×	×	Th	5	4	"b,e"	E,M
<i>Reynoutria japonica</i> Houtt. 호장근	×		G	2-3	1	e	E,M
<i>Rheum undulatum</i> L. 대황(재)		×	H	5	4	ps	M
<i>Rumex acetosa</i> L. 수영	×		H	5	4	ps	M
<i>R. crispus</i> L. 소리쟁이③	×	×	H	5	4	ps	E,M,P
Portulacaceae 쇠비름과							
<i>Portulaca oleracea</i> L. 쇠비름	×		Th	5	4	b	E
Caryophyllaceae 석죽과							
<i>Arenaria serpyllifolia</i> L. 벼룩이자리	×	×	Th(w)	5	4	b	E
<i>Cerastium holosteoides</i> Fries var. <i>hallsaisanense</i> (Nakai) Mizushima 점나도나물	×	×	H	5	4	b	E
<i>Dianthus chinensis</i> L. 패랭이꽃		×	H	5	4	b	M
<i>Lychnis cognata</i> Maxim. 동자꽃	×	×	H	5	4	e	O,P
<i>Melandryum firmum</i> (S. et Z.) Rohrbach 장구채	×	×	H	5	4	"e,b"	E,M,P
<i>Pseudostellaria davidii</i> (Franchet) Pax. 덩굴개별꽃	×	×	H	(S)	4	l	E,M
<i>P. heterophylla</i> (Miquel) Pax 개별꽃		×	H	(S)	4	b	E,M
<i>P. palibiniana</i> (Takeda) Ohwi 큰개별꽃	×	×	H	(S)	4	e	E
<i>Sagina japonica</i> (Swart) Ohwi 개미자리		×	Th(w)	5	4	b	M
<i>Silene amneria</i> L. 끈끈이대나물(재)③		×	Th(w)	5	4	b	U
<i>Stellaria alsine</i> Grimm, var. <i>undulata</i> (Thunb.) Ohwi 벼룩나물		×	Th(w)	5	4	b	E
<i>S. aquatica</i> (L.) Scopoli 쇠별꽃	×	×	Th(w)	5	4	b	E,M
<i>S. media</i> (L.) Villars 별꽃	×	×	Th(w)	4	4	b	E
Chenopodiaceae 명이주과							
<i>Chenopodium album</i> L, var. <i>centronubrum</i> Makino 명이주	×	×	Th	5	4	e	E,P
<i>C. serotinum</i> L. 좁명이주③	×	×	Th	5	4	e	E,P
<i>Kochia scoparia</i> (L.) Schrader 땀싸리(재)	×	×	Th	5	4	b	E,M,P
Amaranthaceae 비름과							
<i>Amaranthus lividus</i> L. 비름	×		Th	5	4	e	E,M,P
<i>A. mangostanus</i> L. 개비름③	×		Th	5	4	e	E,M,P
Magnoliaceae 목련과							
<i>Magnolia sieboldii</i> K. Koch 함박꽃나무	×	×	MM	5	4	e	O,P
<i>Schizandra chinensis</i> (Turcz.) Baillon 오미자	×	×	N	5	2	l	E,M
Lauraceae 녹나무과							
<i>Lindera obtusiloba</i> Blume 생강나무	×	×	N	5	2	e	E,M,O
Cercidiphyllaceae 계수나무과							

Taxa & Korean name	S	N	life form				use
			L	R	D	G	
<i>Cercidiphyllum japonicum</i> Sieb. et Zucc. 계수나무(재)	×		M	5	2	e	O
Ranunculaceae 미나리아재비과							
<i>Aconitum jaluense</i> Komarov 투구꽃	×	×	G	5	4	e	M
<i>A. pseudo-laeve</i> Nakai 진범①	×	×	G	5	4	l	M
<i>Actaea asiatica</i> Hara 노루삼		×	G	5	4	e	U
<i>Anemone koraiensis</i> Nakai 홀아비바람꽃①		×	G	3	4	ps	U
<i>A. raddeana</i> Regel 평의바람꽃		×	G	3	4	ps	O
<i>A. reflexa</i> Steph. et Willd. 회리바람꽃		×	G	3	4	e	U
<i>Caltha palustris</i> L. var. <i>membranacea</i> Turcz. 동의나물		×	H	5	4	ps	P
<i>Cimicifuga heracleifolia</i> Komarov 승마	×	×	G	5	4	ps	M
<i>C. japonica</i> (Thunb.) Sprengel 왜승마		×	G	5	4	ps	M
<i>Clematis apiifolia</i> DC. 사위질빵	×	×	N	5	1	l	U
<i>C. chisanensis</i> Nakai 누른종덩굴	×		N	5	1	l	U
<i>C. fusca</i> Turczaninow var. <i>coreana</i> Nakai 요강나물①		×	N	5	1	e	U
<i>C. heracleifolia</i> DC. 조희풀	×	×	N	5	1	e	M
<i>C. mandshurica</i> Ruprecht 으아리		×	N	5	1	l	M
<i>C. trichotoma</i> Nakai 할미밀망①	×	×	N	5	1	l	U
<i>Pulsatilla koreana</i> (Yabe) Nakai 할미꽃	×	×	H	5	1	ps	M
<i>Ranunculus chinensis</i> Bunge 젓가락풀		×	Th(w)	5	4	ps	U
<i>R. japonicus</i> Thunberg 미나리아재비	×	×	H	5	4	ps	M
<i>Thalictrum filamentosum</i> Maxim. var. <i>tenerum</i> (H. Boiss.) Ohwi 산평의다리		×	G	5	4	ps	M
<i>T. kemense</i> Fries var. <i>hypoleucum</i> (S. et Z.) Kitagawa 쯔평의다리	×		G	5	4	e	E
Berberidaceae 매자나무과							
<i>Berberis amurensis</i> Rupr. 매발톱나무		×	N	5	2	e	M,O
<i>Caulophyllum robustum</i> Maxim. 평의다리아재비		×	G	3	2	e	E,M
Lardizabalaceae 으름덩굴과							
<i>Akebia quinata</i> (Thunb.) Decaisne 으름덩굴	×		N	3	2	l	O,P,M
Menispermaceae 새모래덩굴과							
<i>Cocculus trilobus</i> (Thunb.) Dc. 땡땡이덩굴	×		N	2-3	1	l	E,M,P
<i>Menispermum dahuricum</i> DC. 새모래덩굴	×	×	N	2-3	1	l	U
Chloranthaceae 홀아비꽃대과							
<i>Chloranthus japonicus</i> Sieb. 홀아비꽃대	×		G	2-3	4	e	U
Aristolochiaceae 쥐방울과							
<i>Aristolochia manshuriensis</i> Komarov 등취	×	×	N	5	4	l	M
<i>Asarum sieboldii</i> Miquel 죽도리풀	×	×	G	3	4	r	M

Taxa & Korean name	S	N	life form				use
			L	R	D	G	
Actinidiaceae 다래나무과							
<i>Actinidia arguta</i> (S. et Z.) Planchon 다래나무	×	×	M	5	2	l	E,M
<i>A. kolomikta</i> (Maxim.) Maxim. 쥐다래나무	×	×	M	5	2	l	E
<i>A. polygama</i> (S. et Z.) Planchon 개다래나무	×	×	M	5	2	l	E,M
Guttiferae 물레나물과							
<i>Hypericum ascyron</i> L. 물레나물	×	×	H	5	3	e	E,O
<i>H. erectum</i> Thunb. 고추나물	×	×	H	3	4	e	M,P
Papaveraceae 양귀비과							
<i>Chelidonium majus</i> L. var. <i>asiaticum</i> (Hara) Ohwi 애기똥풀	×	×	Th(w)	5	"4,2"	e	M
<i>Corydalis ochoteusis</i> Turcz. 눈피블주머니	×		Th(v)	5	3	b	P
<i>C. speciosa</i> Maxim. 산피블주머니	×	×	Th(w)	5	3	b	U
<i>C. turtschanovii</i> Besser 현호색		×	G	(S)	3	ps	M
<i>Dicentra spectabilis</i> (L.) Lemaire 금낭화③	×	×	G	5	4	e	E,O
<i>Hylomecon vernalis</i> Maxim. 피나물		×	H	3	4	ps	O,M
Cruciferae 십자화과							
<i>Arabis gemmifera</i> (Matsum.) Makino 산장대		×	H	5-4	4	ps	U
<i>A. glabra</i> (L.) Bernh. 장대나물	×	×	Th(w)	5	4	pr	E
<i>Barbarea orthoceras</i> Ledebour 나도냉이		×	HH(Thw)	5	4	pr	M
<i>Capsella bursa-pastoris</i> (L.) Medicus 냉이	×	×	Th(w)	5	4	ps	E,M
<i>Cardamine impatiens</i> L. 싸리냉이	×	×	HH(Thw)	5	4	ps	E
<i>C. komarovi</i> Nakai 논쟁이냉이		×	HH	5	4	ps	E
<i>C. koreana</i> Nakai 참고추냉이①		×	HH	2-3	4	ps	U
<i>C. leucantha</i> (Tausch) O.E. Schulz 미나리냉이	×	×	H	3	4	e	E
<i>Draba nemorosa</i> L. 꽃다지	×	×	Th(w)	5	4	ps	E,M
<i>Lepidium apetalum</i> Willd. 다닥냉이③	×	×	Th(w)	5	4	ps	E,M
<i>Rorippa indica</i> (L.) Hiem 개갯냉이		×	Th(w)	5	4	pr	E
<i>R. islandica</i> (Oeder) Borbas 속속이풀		×	Th(w)	5	4	ps	E
<i>Sisymbrium luteum</i> (Maxim.) O.E. Schulz 노란장대	×		H	5	4	e	U
<i>Thlaspi arvense</i> L. 말냉이③	×		Th(w)	5	4	pr	E
Platanaceae 버즘나무과							
<i>Platanus orientalis</i> L. 버즘나무(재)	×		MM	5	4	e	T,O
Crassulaceae 돌나물과							
<i>Orostachys malacophyllus</i> (Pallas) Fischer 둥근바위솔	×		H	3	4	ps	O
<i>Sedum erythrosticum</i> Miquel 꿩의비름	×	×	H	3	4	e	E,M,P
<i>S. kamtschaticum</i> Fischer 기린초	×	×	H	3	4	b	E
<i>S. polytrichoides</i> Hemsl. 바위채송화	×	×	H	4	4	b	U

Taxa & Korean name	S	N	life form				use
			L	R	D	G	
<i>S. sarmentosum</i> Bunge 들나무	×	×	H	4	4	b-p	M,E
<i>S. verticillatum</i> L. 세잎팽의비름	×		H	5	4	e	U
Saxifragaceae 범의귀과							
<i>Astilbe rubra</i> Hook. f. et Thomas. 노루오줌	×	×	H	3	4	ps	M,P
<i>Chrysosplenium flagelliferum</i> Fr. Schmidt 애기팽이눈		×	HH	4	4	b-p	U
<i>Deutzia glabrata</i> Komar. 물참대		×	N	3	4	"e,b"	O
<i>D. uniflora</i> Shirai 매화말발도리①		×	N	3	4	"e,b"	O
<i>Hydrangea macrophylla</i> (Thunb.)Seringe var. <i>acuminata</i> (S. et Z.) Makino 산수국	×	×	N	5	4	e	O
<i>Philadelphus schrenckii</i> Rupr. 고향나무	×	×	N	5	4	e	O,P
<i>Ribes komarovi</i> A. Pojarkov 꼬리까치밥나무	×		N	5	4	e	E,O
<i>R. manshuricum</i> (Maxim.)Komarov for. <i>subglabrum</i> (Komarov)Kitagawa 개앵도나무		×	N	5	4	e	E,O
<i>R. maximowiczianum</i> Komarov 명자순		×	N	5	4	e	O
<i>Rodgersia podophylla</i> A.Gray 도깨비부채②		×	H	5	4	ps	U
Rosaceae 장미과							
<i>Agrimonia coreana</i> Nakai 산짚신나무		×	G	3	2	ps	E,M
<i>A. pilosa</i> Ledeb. 짚신나무	×	×	G	3	2	ps	E,M,P
<i>Anuncus dioicus</i> (Walter) Fern. var. <i>kamtschaticus</i> (Maxim.) Hara 눈개승마	×	×	H	3	4	e	U
<i>Crataegus pinnatifida</i> Bunge 산사나무	×		M	5	2	e	E,M
<i>Duchesnea chrysantha</i> (Zoll. et Mor.) Miquel 뱀딸기	×	×	Ch	4	2	p-ps	E,M,P
<i>Filipendula palmata</i> (Pallas) Maxim. var. <i>glabra</i> Ledeb. 터리풀①	×	×	H	3	4	ps	O,P
<i>Fragaria ananassa</i> Duch. 딸기(재)		×	Ch	4	2	p-ps	E
<i>Geum aleppinum</i> Jacquin 큰뱀무	×	×	Ch	3	2	ps	E,P
<i>Malus baccata</i> (L.) Borkhausen 야광나무	×	×	M	5	2	e	E,U
<i>Potentilla chinense</i> Seringe 딱지꽃	×	×	Ch	5	4	ps	E,M,P
<i>P. cryptotaeniae</i> Maxim. 물양지꽃	×	×	Ch	5	4	ps	P
<i>P. dickinsii</i> Fr. et Sav. 돌양지꽃	×		Ch	4	4	ps	U
<i>P. fragarioides</i> L. var. <i>major</i> Maxim. 양지꽃	×	×	Ch	3	4	b-ps	E,U
<i>P. freyniana</i> Bommuller 세잎양지꽃	×	×	Ch	3	4	b-ps	E,P
<i>P. supina</i> Linne 개소시랑개비③		×	Ch	5	4	b-ps	E,P
<i>Prunus maackii</i> Ruprecht 개벚지나무		×	MM	5	2	e	U
<i>P. maximowiczii</i> Ruprecht 산개벚지나무		×	MM	5	2	e	U
<i>P. padus</i> L. 귀룽나무		×	MM	5	2	e	E,M
<i>P. padus</i> L. for. <i>glauca</i> (Nakai) Kitagawa 흰귀룽나무	×	×	M	5	2	e	E,M
<i>P. persica</i> (L.) Batsch 복숭아나무(재)	×		M	5	2	e	E,P
<i>P. sargentii</i> Rehder 산벚나무	×	×	MM	5	2	e	O,P
<i>Pyrus pyrifolia</i> (Burm. f.) Nakai 들배나무(재)		×	MM	5	2	e	E
<i>P. ussuriensis</i> Maxim. 산들배나무	×	×	MM	5	2	e	E
<i>Rosa davurica</i> Pallas 생얼귀나무		×	N	5	2	"e,b"	O
<i>R. multiflora</i> Thunb. 철레나무	×	×	N	3	2	e	E,M,P



Taxa & Korean name	S	N	life form				use
			L	R	D	G	
<i>Rubus crataegifolius</i> Bunge 산딸기나무	×	×	N	5	2	e	E,M,P
<i>R. oldhami</i> Miquel 덩굴딸기	×	×	N	5	2	p-l	E
<i>R. parvifolius</i> L. 명석딸기	×	×	N	5	2	p-l	E
<i>R. phoeicolasius</i> Maxim. 붉은가시딸기	×	×	N	5	2	p-l	E
<i>Sanguisorba officinalis</i> L. 오이풀	×	×	G	3(S)	4	ps	M,P
<i>Sorbaria sorbifolia</i> (L.) Al. Braun var. <i>stellipida</i> Maxim. 쉬땅나무	×	×	N	5	4	e	E
<i>Sorbus alnifolia</i> (S. et z.) k. Koch 팔배나무	×		MM	5	2	e	E,P
<i>S. amurensis</i> Koehne 당마가목		×	M	5	2	e	M,O
<i>S. commixta</i> Hedlund 마가목	×	×	M	5	2	e	M,O
<i>Spiraea blumei</i> G. Don 산조팝나무	×		N	5	4	"e,b"	O
<i>S. chamaedryfolia</i> L. var. <i>pilosa</i> (Nakai) Hara 인가목조팝나무		×	N	5	4	"e,b"	O
<i>S. fritschiana</i> Schneider 참조팝나무		×	N	5	4	"e,b"	O
<i>S. prunifolia</i> S. et Z. for. <i>simpliciflora</i> Nakai 조팝나무	×	×	N	5	4	"e,b"	E,M,O
<i>S. pubescens</i> Turczaninow 아구장나무	×		N	5	4	"e,b"	O
<i>S. trichocarpa</i> Nakai 갈기조팝나무	×		N	5	4	"e,b"	O
<i>Stephanandra incisa</i> (Thunb.) Zabel 국수나무	×	×	N	5	4	"e,b"	U
<i>Waldsteinia ternata</i> (Stephan) Fritsch 나도양지꽃		×	H	3	4	ps	U
Leguminosae 콩과							
<i>Amphicarpaea trisperma</i> (Miquel) Baker 새콩	×		Th	5	3	1-b	E,P
<i>Amorpha fruticosa</i> L. 죽제비싸리(재)③	×	×	N	5	4	e	P
<i>Cassia nomame</i> (Siebold) Honda 차풀		×	Th	5	3	e	E,M,P
<i>Cercis chinensis</i> Bunge 박태기나무(재)	×		N	5	3	e	O,P
<i>Desmodium podocarpum</i> DC. ssp. <i>oxyphyllum</i> (DC.) Ohashi 도독늪의갈구리	×	×	H	3	2	e	U
<i>Glycine soya</i> S. et Z. 들콩		×	Th	5	3	1-b	E,P
<i>Kummerowia striata</i> (Thunb.) Schneidler 매듭풀	×	×	Th	5	4	"e,b"	P
<i>Lathyrus davidii</i> Hance 활랑나물	×		G	5	3	"e,b"	E,M
<i>Lespedeza bicolor</i> Turcz. 싸리나무	×	×	N	5	4	e	O,P
<i>L. cuneata</i> (Dumont d. Cours.) G. Don 비수리	×		H	5	4	b	P
<i>L. cyrtobotrya</i> Miquel. 참싸리		×	N	5	4	e	O,F
<i>L. maximowiczii</i> Schneider 조록싸리	×	×	N	5	4	e	O,P
<i>L. maximowiczii</i> Schneider var. <i>tomentella</i> Nakai 털조록싸리①	×		N	5	4	e	O,P
<i>L. thunbergii</i> (DC.) Nakai for. <i>angustifolia</i> (Nakai) Ohwi 풀싸리		×	N	5	4	"e,b"	O,P
<i>Maackia amurensis</i> Rupr. et Maxim. 다릅나무	×	×	MM	5	3	e	T
<i>Medicago lupulina</i> L. 잔개자리③		×	Th(w)	5	2	b	P
<i>Melilotus alba</i> Medicus 흰전동싸리③		×	Th(w)	5	4	b	P
<i>M. suaveolens</i> Ledebour 전동싸리③	×		Th(w)	5	4	b	P
<i>Pueraria lobata</i> (Willd.) Ohwi 칩	×		Ch	5(S)	4	1-b	E,M,P
<i>Robinia pseudo-acacia</i> L. 아까시나무(재)③	×	×	MM	5	3	e	T,P
<i>Sophora flavescens</i> Solander 고삼		×	G	3	4	"e,b"	M
<i>Trifolium pratense</i> L. 붉은토끼풀③		×	H	3	4	"e,b"	P

Taxa & Korean name	S	N	life form				use
			L	R	D	G	
<i>T. repens</i> L. 토끼풀③	×	×	Ch	4	4	p	P
<i>Vicia amoena</i> Fischer 갈퀴나물		×	G	2-3	3	l	E,P
<i>V. amurensis</i> Oettingen 별완두	×		G	5	3	i	E,P
<i>V. japonica</i> A. Gray 넓은잎갈퀴	×		G	2-3	3	l	E,P
<i>V. nipponica</i> Matsumura 네잎갈퀴①	×		G	5	3	e	E,P
<i>V. unijuga</i> Al. Braun 나비나물	×	×	G	3	3	e	E,P
<i>V. venosa</i> (Willd.) Maxim, var. <i>cuspidata</i> Maxim, 광능갈퀴	×	×	G	5	3	e	E
<i>V. venosissima</i> Nakai 노랑갈퀴①	×		G	5	3	e	P
Oxalidaceae 썩이밥과							
<i>Oxalis acetosella</i> Linne 애기썩이밥		×	G	3	"3,2"	r	E,M
<i>O. corniculata</i> L. 썩이밥	×	×	Ch	4	"3,2"	p-b	E,M
<i>O. obtriangulata</i> Maxim. 큰썩이밥		×	G	3	3	r	E
<i>O. stricta</i> L. 선썩이밥	×		G	3	3	r	E
Geraniaceae 쥐손이풀과							
<i>Geranium eriostemon</i> Fischer var. <i>megalanthum</i> Nakai 꽃쥐손이	×	×	H	5	3	ps-b	M
<i>G. sibiricum</i> L. 쥐손이풀	×	×	H	5	3	ps-b	M,P
<i>G. thunbergii</i> S. et Z. 이질풀	×		H	5	3	ps-b	M,P
Euphorbiaceae 대극과							
<i>Securinega suffrutisosa</i> (Pallas) Rehder 광대싸리	×	×	M	5	4	e	M
Rutaceae 운향과							
<i>Phellodendron amurense</i> Rupr. 황벽나무		×	MM	5	4	e	M,P
<i>Zanthoxylum schiuiifolium</i> S. et Z. 산초나무	×		M	5	4	e	E
Simaroubaceae 소태나무과							
<i>Ailanthus altissima</i> (Mill.) Swingle 가층나무(재)③	×		MM	5	1	e	M
<i>Picrasma quassioides</i> (D. Don) Benuett 소태나무	×		M	5	4	e	M,F
Anacardiaceae 옷나무과							
<i>Rhus javanica</i> L. 붉나무	×	×	M	5	4	e	E,M
<i>R. trichocarpa</i> Miq. 개옷나무	×	×	M	5	4	e	M
Aceraceae 단풍나무과							
<i>Acer barbinerve</i> Maxim, for. <i>glabrescens</i> (Nakai) W. Lee 개시닥나무①		×	M	5	1	e	M
<i>A. ginnala</i> Maxim. 신나무	×	×	M	5	1	e	P,I
<i>A. mandshuricum</i> Maxim. 복장나무		×	M	5	1	e	O
<i>A. mono</i> Maxim. 고로쇠나무	×	×	MM	5	1	e	O,M,P
<i>A. pseudo-sieboldianum</i> (Pax.) Komarov 당단풍나무	×	×	MM	5	1	e	O

Taxa & Korean name	S	N	life form				use
			L	R	D	G	
<i>A. saccharinum</i> L. 은단풍(재)	×		MM	5	1	e	O
<i>A. tegmentosum</i> Maxim. 산겨릅나무		×	M	5	1	e	O
<i>A. triflorum</i> Komarov 나도박달	×	×	MM	5	1	e	O
<i>A. tschonoskii</i> Maxim. var. <i>rubripes</i> Komarov 시닥나무		×	M	5	1	e	O
<i>A. ukurunduense</i> Trautv. et Meyer 부계꽃나무	×	×	MM	5	1	e	O
Balsaminaceae 봉선화과							
<i>Impatiens noli-tangere</i> L. 노랑물봉선	×	×	Th	4	3	e	P
<i>I. textori</i> Miq. 물봉선		×	Th	4	3	e	M
Celastraceae 노박덩굴과							
<i>Celastrus flagellaris</i> Rupr. 푼지나무		×	M	5	"2,4"	l	U
<i>C. orbiculatus</i> Thunb. 노박덩굴	×	×	M	5	"2,4"	l	E,F
<i>Euonymus alatus</i> (Thunb.) Siebold 화살나무	×	×	N	5	"2,4"	e	E,M,P
<i>E. alatus</i> (Thunb.) Siebold for. <i>striatus</i> (Thunb.) Makino 흰잎나무	×	×	N	5	"2,4"	e	E,P
<i>E. japonicus</i> Thunb. 사철나무	×		N	5	"2,4"	e	O
<i>E. oxyphyllus</i> Miquel 참회나무		×	M	5	"2,4"	e	P
<i>E. sieboldianus</i> Blume 참빗살나무		×	M	5	"2,4"	e	M,P
<i>Tripterogium regelii</i> Sprague & Takeda 메역순나무	×	×	M	5	1	l	U
Staphyleaceae 고추나무과							
<i>Staphylea bumalda</i> DC. 고추나무	×	×	M	5	4	e	E
Buxaceae 회양목과							
<i>Buxus microphylla</i> Sieb. et Zucc. var. <i>insularis</i> Nakai 회양목		×	N	5	4	e	M,O
Rhamnaceae 갈매나무과							
<i>Rhamnus davurica</i> Pallas 갈매나무	×	×	M	5	"2,4"	e	M
<i>R. yoshinoi</i> Makino 짝자래나무	×	×	N	5	"2,4"	e	U
<i>Zizyphus jujuba</i> Miller var. <i>inermis</i> (Bunge) Rehder 대추나무(재)	×		MM	5	2	e	E,M
Vitaceae 포도과							
<i>Parthenocissus tricuspidata</i> (S. et Z.) Planchon 담쟁이덩굴	×	×	M	5	"2,4"	l	O,P
<i>Vitis coignetiae</i> Pulliat 머루	×	×	MM	3	2	l	E,P
<i>V. flexuosa</i> Thunb. 새머루	×		M	3	2	l	E,P
Tiliaceae 피나무과							
<i>Corchoropsis tomentosa</i> (Thunb.) Makino 수까치깨	×		Th	5	3	e	U
<i>Tilia amurensis</i> Rupr. 피나무	×	×	MM	5	4	e	T,P
<i>T. mandshurica</i> Rupr. et Maxim. 찰피나무	×	×	MM	5	4	e	T,P

Taxa & Korean name	S	N	life form				use
			L	R	D	G	
Malvaceae 아욱과 <i>Hibiscus syriacus</i> L. 무궁화(재)	×	×	N	5	4	e	O,M
Elaeagnaceae 보리수나무과 <i>Elaeagnus umbellata</i> Thunb. 보리수나무	×		M	5	2	e	E,P
Violaceae 제비꽃과 <i>Viola acuminata</i> Ledeb. 줄방제비꽃	×	×	H	3(v)	3	b-ps	E
<i>V. albida</i> Palibin 태백제비꽃	×	×	H	3(v)	3	r	U
<i>V. albida</i> Palibin var. <i>chaerophylloides</i> (Regel) F. Maekawa 남산제비꽃		×	H	3(v)	3	r	U
<i>V. collina</i> Besser 둥근털제비꽃	×	×	H	3(v)	3	r	U
<i>V. diamantiaca</i> Nakai 금강제비꽃①	×	×	H	3(v)	3	r	U
<i>V. keiskei</i> Miquel 잔털제비꽃		×	H	3(v)	3	r	U
<i>V. mandshurica</i> W. Becker 제비꽃	×	×	H	3(v)	3	r	E,M,P
<i>V. orientalis</i> (Maxim.) W. Becker 노랑제비꽃	×	×	H	3(v)	3	b-ps	U
<i>V. rossii</i> Hemsley 고갈제비꽃		×	H	3(v)	3	r	M
<i>V. selkirkii</i> Pursh 피제비꽃	×	×	H	3(v)	3	r	U
<i>V. verecunda</i> A. Gray 콩제비꽃		×	H	3(v)	3	b-ps	E,P
Cucurbitaceae 박과 <i>Schizopepon bryoniaefolius</i> Maxim. 산외	×		Th	5	"2,4"	l	U
<i>Tichosanthes kirilovi</i> Maxim. var. <i>japonica</i> (Miquel) Kitagawa 노랑하늘타리		×	G	5(O)	"2,4"	l	E,M
Onagraceae 바늘꽃과 <i>Circaea alpina</i> L. 쥐털이슬		×	G	2-3	2	e	U
<i>Epilobium pynicholophum</i> Fr. et Sav. 바늘꽃		×	HH	3	1	e	U
<i>Oenothera odorata</i> Jacq. 달맞이꽃③	×	×	Th(w)	5	"4,1"	pr	O
Alangiaceae 박쥐나무과 <i>Alangium platanifolium</i> (S. & Z.) Harms var. <i>trilobum</i> (Miquel) Ohwi 박쥐나무	×		N	5	2	e	E
Comaceae 층층나무과 <i>Comus controversa</i> Hemsley 층층나무		×	MM	5	"2,4"	e	O
<i>C. walteri</i> Wangerin 말채나무	×		MM	5	"2,4"	e	U
Araliaceae 두릅나무과 <i>Acanthopanax chiisanense</i> Nakai 지리산오갈피나무①	×		N	5	"2,4"	e	E,M
<i>A. sessiliflorus</i> (Rupr. et Maxim.) Seemann 오갈피나무		×	N	5	"2,4"	e	E,M
<i>Aralia cordata</i> Thunberg 독활	×	×	G	3	"2,4"	e	E,M
<i>A. elata</i> (Miquel) Seemann 두릅나무	×	×	M	5	"2,4"	e	E,M
<i>Kalopanax pictus</i> (Thunb.) Nakai 음나무		×	MM	5	"2,4"	e	E,M

Taxa & Korean name	S	N	life form				use
			L	R	D	G	
<i>K. pictus</i> (Thunb.) Nakai for. <i>maxim.</i> (van Houtte) Hara 가는잎옻나무	×	×	MM	5	"2,4"	e	E,M
<i>Oplopanax elatus</i> (Nakai) Nakai 땃두릅나무	×		N	5	"2,4"	e	M
Umbelliferae 산형과							
<i>Angelica dahurica</i> (Fischer) Bentham & Hooker 구릿대	×	×	G	5(S)	4	ps	E,P
<i>A. decursiva</i> (Miquel) Fr. et Sav. 바다나물		×	G	3	4	ps	E,M
<i>A. purpureaefolia</i> Chung 지리강황①	×	×	G	3	4	ps	U
<i>Bupleurum longeradiatum</i> Turcz. 개시호	×	×	H	5	4	ps	E,M
<i>Heracleum moellendorffii</i> Hance 어수리	×	×	H	5	4	ps	E,P
<i>Ligusticum melanotilingia</i> (Boissieu) Kitagawa 큰참나물	×		H	5	4	ps	E
<i>Oenanthe javanica</i> (Blume) DC. 미나리	×	×	HH	4	"1,4"	p-ps	E,M
<i>Osmorhiza aristata</i> (Thunb.) Makino & Yabe 긴사상자	×		G	3	4	ps	U
<i>Ostericum sieboldii</i> (Miq.) Nakai 빛미나리	×	×	H	3	4	ps	E
<i>Peucedanum terebinthaceum</i> (Fischer) Fischer 기름나물	×	×	H	5	4	ps	E
<i>Pimpinella brachycarpa</i> (Komar.) Nakai 참나물	×	×	G	3	4	ps	E,P
<i>Torilis japonica</i> (Houttuyn) DC. 사상자	×	×	Th(w)	5	2	ps	U
Pyrolaceae 노루발과							
<i>Pyrola japonica</i> Klenze 노루발풀	×	×	Ch	3	"1,4"	r	M
Ericaceae 철쭉과							
<i>Rhododendron brachycarpum</i> D. Don 만병초		×	N	5	4	e	M,O
<i>R. mucronulatum</i> Turcz. 진달래나무		×	N	5	4	e	E,O
<i>R. mucronulatum</i> Turcz. for. <i>ciliatum</i> (Nakai) Kitagawa 털진달래나무	×		N	5	4	e	O
<i>R. schlippenbachii</i> Maxim. 철쭉나무	×	×	M	5	4	e	O
<i>R. yedoense</i> Maxim. var. <i>poukhanense</i> (Lev.) Nakai 산철쭉		×	N	5	4	e	O
Primulaceae 앵초과							
<i>Lysimachia chlethroides</i> Duby 큰까치수염	×	×	G	2-3	4	e	E,P
<i>L. vulgaris</i> L. var. <i>davurica</i> (Ledebour) R. Kunth 큰좁쌀풀		×	G	2-3	4	e	U
<i>Primula jesoana</i> Miquel 큰앵초		×	H	3	4	r	E,O
Styracaceae 때죽나무과							
<i>Styrax obassia</i> Sieb. et Zucc. 쪽동백	×	×	MM	5	4	e	O,P
Symlocaceae 노린재나무과							
<i>Symplocos chinensis</i> (Lour.) Druce var. <i>leucocarpa</i> (Nakai) Ohwi for. <i>pilosa</i> (Nakai) Ohwi 노린재나무	×	×	N	5	4	e	P
Oleaceae 목서과							
<i>Forsythia koreana</i> (Rehder) Nakai 개나리(재)①		×	N	5	5	e	O
<i>Fraxinus mandshurica</i> Rupr. 들메나무	×	×	MM	5	1	e	T,P

Taxa & Korean name	S	N	life form				use
			L	R	D	G	
<i>F. rhynchophylla</i> Hance 물푸레나무	×	×	MM	5	1	e	M,P
<i>F. sieboldiana</i> Blume 쇠물푸레나무	×	×	M	5	1	e	M
<i>Ligustrum obtusifolium</i> Sieb. et Zucc. 쥐똥나무		×	M	5	2	e	M
<i>Syringa velutina</i> Komarov var. <i>kamibayashii</i> (Nakai.) T.Lee 정향나무		×	N	5	3	e	O
<i>S. vulgaris</i> L. 라이락(재)		×	M	5	3	e	O
<i>S. wolfii</i> Schneider 꽃개회나무	×	×	M	5	3	e	U
Gentianaceae 용담과							
<i>Gentiana scabra</i> Bunge 용담	×	×	H	3	4	e	U
<i>G. squarrosa</i> Ledebour 구슬봉이	×		Th(w)	5	4	b	U
<i>G. triflora</i> Pallas 과남플	×	×	H	3	4	e	U
<i>G. zollingeri</i> Fawcett 큰구슬봉이		×	Th(w)	5	4	e	U
Asclepiadaceae 박주가리과							
<i>Metaplexis japonica</i> (Thunb.) Makino 박주가리	-	×	G	2-3	1	l	E,M,P
Rubiaceae 꼭두선이과							
<i>Galium kinuta</i> Nakai et Hara 민둥갈퀴	×	×	H	2-3	2	e	U
<i>G. pogonanthum</i> Franch. et Sav. 산갈퀴덩굴		×	H	2-3	2	e	U
<i>G. spuriun</i> L. var. <i>echinospermum</i> (Wallr.) Hayek 갈퀴덩굴	×	×	Th(w)	5	2	b-l	E,M
<i>G. verum</i> L. var. <i>asiaticum</i> Nakai 솔나무	×	×	H	2-3	2	e	P
<i>Rubia akane</i> Nakai 꼭두선이	×	×	G	3	2	b-l	M,P
<i>R. chinensis</i> Regel et Maack 큰꼭두선이	×	×	G	3	2	e	M
<i>R. cordifolia</i> L. var. <i>pratensis</i> Maxim. 갈퀴꼭두선이	×		G	3	2	b-l	E,M,P
Convolvulaceae 메꽃과							
<i>Calystegia japonica</i> Choisy 메꽃	×	×	G	2-3	"5,4"	l	E,P
Boraginaceae 지치과							
<i>Lithospermum erythrorhizoz</i> Sieb. & Zucc. 지치	×	×	H	5	4	b-pr	M
<i>Symphytum officinale</i> L. 컴프리(재)③	×	×	H	5	4	ps	E,M
<i>Trigonotis peduncularis</i> (Treviranus) Bentham 꽃마리	×	×	Th(w)	5	4	b	E
Verbenaceae 마편초과							
<i>Callicarpa japonica</i> Thunb. 작살나무	×		M	5	2	e	O
Labiatae 꿀풀과							
<i>Agastache rugosa</i> (Fischer et Meyer) O.Kuntze 배초향		×	H	5	4	e	E
<i>Clinopodium chinenses</i> (Benthani) O.Kuntze var. <i>pavilorum</i> (Kudo) Hara 층층이꽃	×		H	2-3	4	e	E
<i>C. chinenses</i> (Benthani) O. Kuntze var. <i>shibetschense</i> (Leveille) Koidzumi 산층층이		×	H	2-3	4	e	E
<i>Elscholtzia ciliata</i> (Thunb.) Hylander 향유		×	Th	5	4	e	M

Taxa & Korean name	S	N	life form				use
			L	R	D	G	
<i>E. pseudo-crista</i> Lev. & Van, var. <i>splendens</i> (Nakai) Kitagawa 꽃향유	×		Th	5	4	e	M
<i>Lamium album</i> L. 왜광대수염		×	G	2-3	4	e	U
<i>L. amplexicaule</i> L. 광대나물	×		Th(w)	5	4	b	E
<i>Leonurus japonicus</i> L. 익모초	×	×	Th(w)	5	4	pr	M
<i>Lycopus lucidus</i> Turcz. 쑥싸리	×	×	HH	2-3	4	e	M
<i>Meehania urticifolia</i> (Miquel.) Makino 벌깨덩굴	×	×	H	4	4	b-p	E,P
<i>Mosla dianthera</i> (Hamilton) Maxim. 쥐깨	×		Th	5	4	"e,p"	E
<i>Phlomis umbrosa</i> Turcz. 속단	×		H	5(S)	4	ps	E,M
<i>Plectranthus inflexus</i> (Thunb.) Vahl 산박하	×	×	G	3	4	e	E
<i>P. japonicus</i> (Burmam.) Koidzumi 방아풀	×	×	G	3	4	e	E
<i>Prunella vulgaris</i> L, var. <i>lilacina</i> Nakai 꿀풀	×	×	H	4	4	p-ps	E,M
<i>Scutellaria indica</i> L. 꿀무꽃		×	H	3	4	e	M
<i>Stachys japonica</i> Miquel 석잠풀	×		H	2-3	4	e	P
Solanaceae 가지과							
<i>Lycium chinense</i> Miller 구기자나무(채)		×	N	5	2	e	E,M
<i>Physalis alkekengi</i> L, var. <i>francheti</i> (Mast.) Makino 파리	×		G	2-3	2	e	E,M
Scrophulariaceae 현삼과							
<i>Mazus pumilus</i> (Burm. f.) Van Steenis 주름잎	×		Th(w)	5	4	b-ps	E
<i>Melampyrum roseum</i> Maxim. 꽃머느리밥풀	×	×	Th	5	4	e	U
<i>Paulownia tomentosa</i> (Thunb.) Steudel. 참오동나무(채)	×		MM	5	1	e	T
<i>Pedicularia resupinata</i> L. 송이풀	×	×	G	3	4	e	E,M,P
<i>P. resupinata</i> L, var. <i>umbrosa</i> komarov 그늘송이풀①		×	G	3	4	e	P
<i>Scrophularia koraiensis</i> Nakai 토현삼		×	G	5(s)	4	e	M
<i>Veronica rotunda</i> Nakai var. <i>subintegra</i> (Nakai.) Yamazaki 산꼬리풀		×	H	5	4	e	U
Phrymaceae 파리풀과							
<i>Phryma leptostachya</i> L, var. <i>asiatica</i> Hara 파리풀	×	×	G	3	2	e	M
Plantaginaceae 질경이과							
<i>Plantago asiatica</i> L. 질경이	×	×	H	3(o)	"2,4"	r	E,M,P
<i>P. depressa</i> Willd. 털질경이	×	×	H	3(v)	"2,4"	r	E,M,P
<i>P. major</i> L, var. <i>japonica</i> (Fr. & Sav.) Miyabe 왕질경이	×		H	3(o)	"2,4"	r	E,M
Caprifoliaceae 인동과							
<i>Abelia coreana</i> Nakai 털댕강나무	×		N	5	1	e	E
<i>Lonicera japonica</i> Thunb. 인동덩굴	×		M	3	"2,4"	l-b	M,P
<i>L. maackii</i> (Rupr.) Maxim. 피불나무	×		M	5	"2,4"	e	E
<i>L. maximowiczii</i> var. <i>sachalinensis</i> 홍피불나무	×		N	5	2,4	e	U
<i>L. praeflorens</i> Batalin 울피불나무	×		N	5	"2,4"	e	U

Taxa & Korean name	S	N	life form				use
			L	R	D	G	
<i>L. subsessilis</i> Ruhder 청괴불나무①	×		N	5	"2,4"	e	P
<i>Sambucus sieboldiana</i> (Miquel) Blume var. <i>miquelii</i> (Nakai) Hara 딱총나무	×	×	M	5	2	e	E,M,P
<i>Viburnum carlesii</i> Hemsley 분꽃나무	×		N	5	2	e	U
<i>V. sargentii</i> Koehne 백당나무	×	×	M	5	4	e	O
<i>V. wrightii</i> Miquel 산가막살나무		×	N	5	2	e	O
<i>Weigela florida</i> (Bunge) A. DC. 붉은병꽃나무	×	×	N	5	4	e	O,P
<i>W. subsessilis</i> L. H. Bailey 병꽃나무①		×	N	5	4	e	O,P
Valerianaceae 마타리과							
<i>Patrinia rupestris</i> (Pallas) Jussieu 들마타리	×		H	3	1	ps	U
<i>P. scabiosaefolia</i> Fischer 마타리	×	×	H	3	4	pr	E,M,P
<i>P. villosa</i> (Thunb.) Jussieu 딱갈	×	×	H	4	1	p-ps	E
<i>Valeriana fauriei</i> Briquet 쥐오줌풀	×	×	G	3	1	ps	E
Dipsacaceae 산토끼꽃과							
<i>Dipsacus japonicus</i> Miquel 산토끼꽃	×		Th(w)	5	4	ps	U
<i>Scabiosa tschiliensis</i> Grunning 술채꽃		×	Th(w)	5	4	ps	U
Campanulaceae 초롱꽃과							
<i>Adenophora remotiflora</i> (Sieb. et Zucc.) Miquel 모시대	×	×	G	3	4	e	E,M
<i>A. triphylla</i> (Thunb.) A. DC. 잔대	×	×	G	3(v)	4	e	E,M
<i>Asyneuma japonicum</i> (Miq.) Briquet 영아자	×		G	3(v)	4	e	E
<i>Campanula punctata</i> Lamarck 초롱꽃	×	×	H	2-3	4	p-ps	O
<i>Codonopsis lanceolata</i> (Sieb. et Zucc.) Trautv. 더덕	×	×	G	3(s)	1	l	E,M,P
<i>Platycodon grandiflorum</i> (Jaequin) A. DC. 도라지		×	G	3	4	e	E,M,O
Compositae 국화과							
<i>Adenocaulon himalaicum</i> Edgeworth 멸가치		×	G	3	2	e	E
<i>Ainsliaea acerifolia</i> Schulzi-Bip. var. <i>subapoda</i> Nakai 단풍취		×	G	3	1	e	E
<i>Ambrosia artemisifolia</i> L. var. <i>elatior</i> (L.) Desc. 돼지풀③		×	Th	5	4	e	U
<i>Arctium lappa</i> L. 우엉(재)	×	×	Th(w)	5(v)	1	ps	E
<i>Artemisia capillaris</i> Thunberg 사철쑥		×	H	3	4	e	E,P
<i>A. fcedei</i> Leveille et VAniot 땃쑥	×		H	2-3	4	e	E,P
<i>A. gmelini</i> Weber 더위지기	×	×	N	5	4	e	M,P
<i>A. japonica</i> Thunb. 제비쑥		×	H	3	4	pr	E,P
<i>A. keiskeana</i> Miq. 맑은대쑥	×	×	H	2-3	4	pr	E,M,P
<i>A. montana</i> (Nakai) Pamp. 산쑥	×	×	ch	2-3	4	pr	P
<i>A. princeps</i> Pampanini 쑥	×	×	ch	2-3	4	pr	E
<i>A. stolonifera</i> (Maxim.) Komarov 넓은외잎쑥	×	×	H	2-3	4	e	E,P
<i>Aster ageratoides</i> Turcz. 까실쑥부쟁이	×		H	2-3	1	pr	U
<i>A. hayatae</i> Leveille et Vaniot 눈개쑥부쟁이①	×	×	H	5	1	b-p	U



Taxa & Korean name	S	N	life form				use
			L	R	D	G	
<i>A. scaber</i> Thunb. 참취	×	×	G	3	1	e	E,P
<i>A. tataricus</i> L. fil. 개미취	×	×	H	3	1	e	E,M,P
<i>Atractylis japonica</i> (Koidz.) Kitagawa 삼주	×	×	G	3	1	e	E,M,P
<i>Bidens frondosa</i> L. 미국가막사리③		×	Th	5	"1,2"	e	P
<i>B. parviflora</i> Willdenow 까치발	×		Th	5	2	e	E,M
<i>Calcia auriculata</i> DC, var. <i>kamtschatica</i> (Maxim.) Matsumura 귀박쥐나물		×	G	3	1	e	E,P
<i>C. firma</i> Komarov 병풍쌈		×	G	5	1	ps	E
<i>C. hastata</i> L, var. <i>orientalis</i> (Kitam.) Ohwi 박쥐나물		×	G	3	1	e	E
<i>Carduus crispus</i> L. 지느러미영경취③	×	×	Th(w)	5	1	pr	E,M
<i>Carpesium macrocephalum</i> Fr. et Sav. 여우오줌	×	×	G	3	2	e	M
<i>C. triste</i> Maxim, var. <i>manshuricum</i> (Kitamura) Kitamura 두메담배풀	×	×	H	3	2	e	U
<i>Centipeda minima</i> (L.) Al. Braun et Acherson 중대가리풀	×		Th	5	4	b-p	P
<i>Chrysanthemum boreale</i> (Makino) Makino 산국	×	×	H	2-3	4	e	M,P
<i>C. zawadskii</i> Herbach 산구절초	×		H	5	4	e	M,P
<i>Cirsium japonicum</i> DC, var. <i>ussuriense</i> (Regel) Kitamura 영경취	×	×	H	5	1	ps	E,M,P
<i>C. pendulum</i> Fischer 큰영경취	×	×	H	5	1	pr	E
<i>C. setidins</i> (Dunn) Nakai 고려영경취①	×		H	5	1	pr	E
<i>Erechtites hieracifolia</i> (L.) Rafinesque 대롱국화	×		Th	5	1	e	E,M
<i>Erigeron annuus</i> (L.) Persoon 개망초③	×	×	Th(w)	5	1	pr	E
<i>E. bonariensis</i> L. 실망초③	×		Th(w)	5	1	pr	U
<i>E. canadensis</i> L. 망초③	×	×	Th(w)	5	1	pr	E
<i>Eupatorium chinense</i> L, var. <i>simplicifolium</i> (Makino) Kitamura 등골나물	×	×	G	3	1	e	E,P
<i>E. chinense</i> L, for. <i>tripartitum</i> (Makino) Hara 향등골나물	×		G	3	1	e	E
<i>Galinsoga cilita</i> (Rafin) S. F. Blake 큰별꽃아재비③	×		Th	5	4	e	U
<i>G. parviflora</i> Car. 별꽃아재비③	×		Th	5	4	e	U
<i>Helianthus tuberosus</i> L. 뚱판지(재)③	×	×	G	3(t)	4	e	E,O,PE,P
<i>Hemistepta lyrata</i> Bunge 지창개	×	×	Th(w)	5	1	pr	E,P
<i>Hieracium umbellatum</i> L. 조밥나물	×	×	H	3	1	e	E,M,P
<i>Inula britannica</i> L, var. <i>japonica</i> (Thunb.) Franch, et Sav. 금불초	×	×	G	5	1	e	E,M,P
<i>Ixeris dentata</i> (Thunb.) Nakai 썸바귀	×	×	H	5	1	ps	E,P
<i>I. polycephala</i> Cassini 별썸바귀		×	H	5	1	e	E,M,P
<i>Lactuca indica</i> L, var. <i>laciniata</i> (O.Kunze) Hara 왕고들빼기	×	×	Th(w)	5	1	pr	E,P
<i>L. raddeana</i> Maxim. 산썸바귀	×	×	Th	5	1	e	P
<i>L. triangulata</i> Maxim. 두메고들빼기		×	Th(w)	5	1	ps	E,P
<i>Leibnitzia anandria</i> (L.) Turcz. 솜나물	×	×	H	5	1	r	E
<i>Ligularia fischeri</i> (Ledeb.) Turcz. 곰취	×		H	3	1	ps	E,M,P
<i>Petasites japonicus</i> (S. & Z.) Maxim. 머위(재)		×	H	2-3	1	ps	E,P
<i>Picris davurica</i> Fischer var. <i>koreana</i> (Kitamura) Kitagawa 쇠서나물	×	×	Th(w)	5	1	ps	U
<i>Prenanthes tatarinowii</i> Maxim. 개썸배		×	H	5	1	e	O
<i>Rudbeckia laciniata</i> L. 삼잎국화(재)	×	×	G	3	4	pr	E,P
<i>Saussurea grandifolia</i> Maxim. 서덜취		×	H	3	1	pr	E

Taxa & Korean name	S	N	life form				use
			L	R	D	G	
<i>S. pulchella</i> (Fisher) Fisher 각시취	×	×	Th(w)	5	1	ps	E,P
<i>S. seoulensis</i> Nakai 분취①		×	H	3	1	ps	P
<i>S. tanakae</i> Fr. et Sav. 당분취	×		H	3	1	pr	
<i>Senecio integrifolius</i> (L.) Clairville var. <i>spathulatus</i> (Miq.) Hara 솜방망이	×	×	H	5	1	ps	U
<i>S. vulgaris</i> L. 개쑥갓③		×	Th(w)	5	1	"e,b"	E
<i>Serratula coronata</i> L. ssp. <i>insularis</i> (Iljin) Kitam. 산비장이	×	×	H	3	1	pr	M,P
<i>Siegesbeckia pubescens</i> (Makino) Makino 털진득찰	×	×	Th	5	2	e	E,M
<i>Solidago virga-aurea</i> L. var. <i>asiatica</i> Nakai 미역취	×	×	H	3	1	pr	E
<i>S. virga-aurea</i> L. var. <i>coreana</i> Nakai 나래미역취		×	H	3	1	pr	U
<i>Sonchus asper</i> (L.) Hill 큰방가지뚥③		×	Th(W)	5	1	pr	E
<i>S. oleraceus</i> L. 방가지뚥③		×	Th(W)	5	1	pr	E,P
<i>Syneilesis palmata</i> (Thunb.) Maxim. 우산나물	×	×	"Th(v),G"	3	1	e	E,P
<i>Synurus deltooides</i> (Aiton) Nakai 수리취	×	×	G	3	1	pr	E
<i>Taraxacum coreanum</i> Nakai 흰민들레		×	H	3(v)	1	r	E
<i>T. officinale</i> Weber 서양민들레③	×	×	H	3(v)	1	r	E,M
<i>T. platycarpum</i> Dahlstaedt 민들레	×	×	H	3(v)	1	r	E
<i>Youngia chelidoniifolia</i> (Makino) Kitamura 까치고들빼기	×		"Th,Th(W)"	5	1	b-ps	E,P
<i>Y. denticulata</i> (Houtt.) Kitamura. 이고들빼기	×	×	Th(W)	5	1	pr	E
<i>Y. japonica</i> (L.) DC. 뽕리맹이		×	Th(W)	5	1	ps	E,P
<i>Y. sonchifolia</i> Maxim. 고들빼기	×	×	Th(W)	5	1	ps	
Liliaceae 백합과							
<i>Clintonia udensis</i> Trautv. et Meyer 나도옥잠화		×	H	3	2	r	E
<i>Convallaria keiskei</i> Miquel 은방울꽃	×	×	G	2-3	2	r	M
<i>Disporum ovale</i> Ohwi 금강애기나리		×	G	5	4	e	E,P
<i>D. smilacinum</i> A. Gray 애기나리	×	×	G	5	2	e	E,P
<i>Erythronium japonicum</i> Decaisne 얼레지	×	×	G	3(b)	4	e	E,M
<i>Hemerocallis fulva</i> (L.) L. 원추리	×	×	G	3(s)	5	t	E,M,O,P
<i>Hosta longipes</i> (Fr. et Sav.) Matsumura 비비추	×	×	H	5	4	r	E,P
<i>Lilium amabile</i> Palibin 털중나리	×	×	G	3(b)	3	e	E,M
<i>L. leichtlinii</i> Hooker fil. var. <i>maximowiczii</i> (Regel) Baker 중나리		×	G	3(b)	3	e	E,M
<i>L. medeoloides</i> A. Gray 말나리		×	G	3(b)	3	e	E
<i>L. tsingtauense</i> Gilg 하늘말나리	×	×	G	3(b)	3	e	E,M
<i>Lloydia triflora</i> (Ledebour) Baker 나도개감채		×	G	3(b)	4	r	U
<i>Maianthemum bifolium</i> (L.) F.W.Schmidt 두루미꽃		×	G	2-3	4	e	U
<i>Paris verticillata</i> M.V.Bieberstein 샷샷풀		×	G	2-3	4	e	E
<i>Polygonatum humile</i> Fischer 각시등굴레		×	G	3	"2,4"	e	E,P
<i>P. inflatum</i> Komarov 통등굴레	×	×	G	3	"2,4"	e	E,P
<i>P. involucratum</i> (Fr. et Sav.) Maxim. 용등굴레	×	×	G	3	"2,4"	e	E,P
<i>P. lasianthum</i> Maxim. 죽대	×	×	G	3	"2,4"	e	M
<i>P. odoratum</i> (Mill.) Druce var. <i>pluniflorum</i> (Miquel) Ohwi 등굴레	×	×	G	3	"2,4"	e	E,P

Taxa & Korean name	S	N	life form				use
			L	R	D	G	
<i>Smilacina japonica</i> A. Gray 숨때		×	G	2-3	"2,4"	e	E
<i>Smilax nipponica</i> Miquel var. <i>manshurica</i> (Kitagawa) Kitagawa 선말나물	×	×	G	5	2	e	E,P
<i>S. sieboldii</i> Miquel 청가시나무	×		N	5	2	l	E,P
<i>S. sieboldii</i> Miquel for. <i>inermis</i> (Nakai) Hara 민등청가시나무	×		N	5	2	e	E,P
<i>Trillium camschatcense</i> Ker-Gawler 연영초		×	G	3	4	e	M
<i>T. tschonoskii</i> Maxim. 큰연영초②		×	G	3	4	e	M
<i>Veratrum maackii</i> Regel var. <i>japonicum</i> (Baker) T. Shimizu 여로		×	G	5	4	ps	M
<i>V. maackii</i> Regel var. <i>parviflorum</i> (Maxim.) Hara 파란여로		×	G	5	4	ps	M
<i>V. oxysepalum</i> Turcz. 박새		×	G	5	4	ps	M
Dioscoreaceae 마과							
<i>Dioscorea japonica</i> Thunb. 참마	×	×	G	5(s)	1	l	E,M
<i>D. nipponica</i> Makino 부채마	×	×	G	3(s)	1	l	E,P
<i>D. quinqueloba</i> Thunb. 국화마	×		G	3(s)	1	l	P
<i>D. septemloba</i> Thunb. 단풍마	×	×	G	3(s)	1	l	P
<i>D. tokoro</i> Makino 도고로마	×		G	3(s)	1	l	E,M
Iridaceae 붓꽃과							
<i>Belamcanda chinensis</i> (L.) DC. 범부채(재)		×	G	3	4	e	M
Juncaceae 골풀과							
<i>Juncus effusus</i> L. var. <i>decepiens</i> Buchenau 골풀	×	×	HH	3	"1,4"	t	M,P
<i>Luzula capitata</i> (Miq.) Miquel. 평의밥		×	H	5	4	t	U
Commelinaceae 닭의장풀과							
<i>Commelina communis</i> L. 닭의장풀	×	×	Th	5	4	b-p	E,M,P
Gramineae 벼과							
<i>Agropyron tsukusiense</i> (Honda) Ohwi var. <i>transiens</i> (Hackel) Ohwi 개밀	×	×	Th(w)	5	4	t	P
<i>Agrostis clavata</i> Trinius var. <i>nukabo</i> Ohwi 겨이삭	×	×	Th(w)	3	4	t	P
<i>Alopecurus acqualis</i> Sobolewski 뚝새풀	×	×	Th(w)	5	"1,4"	t	P
<i>Arthraxon hispidus</i> (Thunb.) Makino 조개풀	×	×	Th	4	4	b-p	P
<i>Arundinella hirta</i> (Thunb.) C. Tanaka 새	×	×	H	2-3	4	t	P
<i>Bromus japonica</i> Thunb. 참새귀리	×	×	Th	5	4	t	P
<i>Calamagrostis arundinacea</i> (L.) Roth 실새풀	×	×	G	3	4	t	P
<i>C. epigeios</i> (L.) Roth 산조풀		×	G	2-3	4	t	P
<i>Cleistogenes hackelii</i> (Honda) Honda 대새풀	×	×	H	3	4	t	P
<i>Dactylis glomerata</i> L. 오리새③	×		H	3	4	t	P
<i>Diarthema japonica</i> Fr. et Sav. 용수염풀	×		H	5	4	t	P
<i>D. mandshurica</i> Maxim. 꺾질용수염		×	H	5	4	t	P
<i>Digitaria ciliaris</i> (Retz.) Koel. 바랭이	×		Th	4	4	t-p	P

Taxa & Korean name	S	N	life form				use
			L	R	D	G	
<i>Eragrostis cilianensis</i> (Allioni) Link 참새그령	×		Th	5	4	t	P
<i>E. ferruginea</i> (Thub.) Beauvois 그령	×		H	3	4	t	P
<i>E. multicaulis</i> Steudel 비노리	×	×	Th	5	4	t	P
<i>Festuca ovina</i> L. 김의털		×	H	3	4	t	P
<i>F. rubra</i> L. 왕김의털	×		H	3	4	t	P
<i>Glyceria leptolepis</i> Ohwi 왕미꾸리짱이	×		HH	3	"1,4"	t	U
<i>Hierochloa odorata</i> (L.) Beauv. var. pubescens Krylov. 향모		×	G	3	4	t	U
<i>Lolium temulentum</i> L. 독보리	×		Th(w)	5	4	t	U
<i>Melica nutans</i> L. 왕쌀새	×	×	H	"2,3"	4	t	P
<i>Milium effusum</i> L. 나도겨이삭	×	×	Th	5	4	t	P
<i>Miscanthus sinensis</i> Andersson 참억새	×		H	3	1	t	P
<i>M. sinensis</i> Andersson for. <i>purpurascens</i> (Andersson) Nakai 억새	×	×	H	3	1	t	P
<i>Muhlenbergia japonica</i> Steudel 쥐꼬리새	×	×	H	3	4	t-p	P
<i>Oplismenus nudulatifolius</i> (Ard.) Beauv. 주름조개풀	×		H	4	2	p	P
<i>Phragmites japonica</i> Stendel 달뿌리풀	×		HH	4	1	e	P,M
<i>Poa acrolerca</i> Stend. 실포이풀	×		"Th,Th(w)"	5	4	t	P
<i>P. sphondyloides</i> Trinius 포이풀	×	×	H	5	4	t	P
<i>Polium perene</i> L. 호밀풀③	×		Th(w)	5	4	t	P
<i>Sasa borealis</i> (Hack.) Makino et Shibata 조릿대	×	×	N	1-2	4	e	P,E,M
<i>Setaria faberii</i> Hermann 가을강아지풀	×		Th	5	4	t	P
<i>S. glauca</i> (L.) Beauv. 금강아지풀	×		Th	5	4	t	P
<i>S. viridis</i> (L.) Beauv. 강아지풀	×	×	Th	5	4	t	P
<i>Spodiopogon sibiricus</i> Trinius 큰기름새	×	×	H	3	4	e	P
<i>Stipa pekinensis</i> Hance 나래새	×		H	3	4	t	P
<i>Zoysia japonica</i> Steud. 잔디	×	×	"H,G"	1-2	4	t-p	O
<b>Araceae 천남성과</b>							
<i>Anisaema amurense</i> Maxim. 등근잎천남성	×		G	5(c)	4	e	M,P
<i>A. amurense</i> Maxim. for. <i>serratum</i> (Nakai) Kitagawa. 천남성	×	×	G	5(c)	4	e	M,P
<i>A. peninsulae</i> Nakai 점백이천남성	×		G	5(c)	4	e	M,P
<i>Symplocarpus nipponicus</i> Makino 애기얇은부채	×	×	H	3	4	r	P
<b>Cyperaceae 사초과</b>							
<i>Carex bostrichostigma</i> Maxim. 길뚝사초	×	×	H	3	4	t	P
<i>C. dimorpholepis</i> Steud. 이삭사초	×	×	H	3	"1,4"	t	P
<i>C. forficula</i> Fr. et Sav. 산뚝사초	×		H	3	4	t	P
<i>C. humilis</i> Leysser. var. <i>nana</i> (Levl. et Vant.) Ohwi 산겨울	×	×	H	3	4	t	P
<i>C. jaluensis</i> Komarov 참삿갓사초	×		H	3	4	t	P
<i>C. japonica</i> Thunberg 개쩌버리사초	×	×	H	2-3	4	t	P
<i>C. laevissima</i> Nakai 애팽이사초		×	H	3	4	t	P
<i>C. lanceolata</i> Boott 그늘사초	×	×	H	3	4	t	P

Taxa & Korean name	S	N	life form				use
			L	R	D	G	
<i>C. leiorhyncha</i> C. A. Meyer 산팽이사초	×	×	H	3	4	t	P
<i>C. maackii</i> Maxim. 타래사초	×		H	3	4	t	P
<i>C. siderostica</i> Hance 대사초	×	×	H	2-3	4	r	P
<i>Cyperus orthostachyus</i> Fr. & Sav. 쇠방동사니	×		HH(Th)	5	"1,4"	t	U
Orchidaceae 난과							
<i>Cephalanthera longibracteata</i> Blume 은대난초	×		H	5	"1,4"	e	U
<i>Cypripedium macranthum</i> Swartz 개불알꽃	×		G	5	"1,4"	e	O
<i>Gastrodia elata</i> Blume 천마②	×		G	5(t)	"1,4"	e	M
<i>Liparis japonica</i> (Miq.) Maxim. 키다리난초	×	×	Ch	5	"1,4"	r	U
<i>L. krameri</i> Fr. & Sav. 나나니난초	×		Ch	5	"1,4"	r	U
<i>Oreorchis patens</i> (Lindley) Lindley 감자난초	×		G	5	"1,4"	r	U
<i>Platanthera freynii</i> Kranzlin 제비난초	×	×	G	5(s)	"1,4"	ps	U
<i>P. sachalinensis</i> Fr. Schmidt 큰제비란	×		G	5(s)	"1,4"	e	U
<i>Spiranthes sinensis</i> (Pers.) Ames 타래난초		×	G	5(s)	"1,4"	ps	U