

백병산(강원, 태백) 식물자원의 분포와 특징<sup>1)</sup>천경식 · 한준수 · 김경아 · 유기억<sup>2)</sup>

강원대학교 자연과학대학 생명과학과

**Abstract:** This study was carried out to investigate the distribution and characteristics of plant resources in Mt. Baekbyeong (Gangwon, Taebaek) from June, 2011 to September, 2012. The vascular plants were summarized as 403 taxa, including 86 families, 247 genera, 342 species, 4 subspecies, 48 varieties, and 9 forms. Among the investigated 403 taxa, 8 rare and 12 endemic plants were included. 66 species of specially designated plant by the Ministry of Environment were also investigated. The naturalized plant were 14 taxa, and urbanization index and the percent of naturalized plant species was estimated 4.4 and 3.5%, respectively. The usefulness of the plants of the 403 taxa listed consists of 178 taxa (44.2%) of edible plants, 162 taxa (40.2%) of pasture plants, 132 taxa (32.8%) of medicinal plants, 38 taxa (9.4%) of ornamental plants, 18 taxa (4.5%) of timber plants, 7 taxa (1.2%) of fiber plants, 5 taxa (1.2%) of miscellaneous plants and 2 taxa (0.5%) of industrial plants.

**Key words:** Mt. Baekbyeong, Rare plant, Endemic plant, Naturalized plant, Usefulness

## 서 론

백병산(1,259.3 m)은 백두대간의 작은피재에서 부터 부산의 다대포까지 이르는 낙동정맥의 최고봉으로 바위병풍을 둘러놓은 듯

한 정상부의 바위가 비가 오지 않을 때 흰 빛을 띄어 백병산이라 부른다(태백시청, 2009). 본 지역은 지리적으로는 북위 37° 07'-37° 09' 과 동경 129° 03' - 129° 05'에 위치하며, 행정 구역상으로는 강원도 태백시의 통동과 백산동, 삼척시의 도계읍과 가곡면에 포함된다. 또한 식물상 구성인자를 바탕으로 한 한반도의 식물구계학적 위치로는 경상북도와 충청북도, 경기도의 일부지역과 강원도의 전체 지역을 포함하는 중부아구에 해당되며(이와 임, 1978; 2002), 한국의 기후구분상으로는 중부내륙형 기후구와 남부동안형 기후구 그리고 남부대륙형 기후구의 경계지점에 위치하는 태백시와 온난다습한 해양성기후를 보이는 삼척시의 경계에 놓여 있어 다양한 기후의 영향을 받고 있다(삼척시청, 2009; 태백시청, 2009).

백병산에는 무릉천 등 15개의 지류하천을 포함하는 오십천의 발원지와 태백시 철암천으로 흘러들어가는 다양한 계곡이 위치하고 있어 식물이 생육하기에 좋은 환경이 형성되어 있다. 하지만 백병산에 분포하는 식물 자원에 대한 연구는 현재까지 수행된 바 없어 기초자료가 매우 부족한 실정이다. 따라서 본 조사는 백병산 일대 식물자원을 조사

1)Distribution and Characteristics of Plant Resources in Mt. Baekbyeong (Gangwon, Taebaek)

2)CHOEN, Kyeong-Sik, HAN, Jun-Soo, KIM, Kyung-Ah, YOO, Ki-Oug, Department of Biological Sciences, Kangwon National University, Chuncheon 200-701, Korea

하고 특징을 파악하여, 그 결과를 자원보존을 위한 기초자료로 활용하고자 한다.

## 조사방법

### 재료

재료는 총 5회에 걸쳐 채집한 관속식물 표본을 사용하였으며, 수집된 증거표본은 강원대학교 생명과학과 식물표본관(KWNU)에 보관하였고 조사경로와 일정은 Table 1, Fig. 1과 같다.

### 방법

조사지역의 관속식물상을 파악하기 위하여 2011년 6월부터 2012년 9월까지 총 5회에 걸쳐 현지조사를 실시하였으며, 식물의 동정은 도감류(정, 1956, 1957; 이, 1996a, b; 이, 2003a, b; 이, 2006a, b; 국립수목원, 2008a)

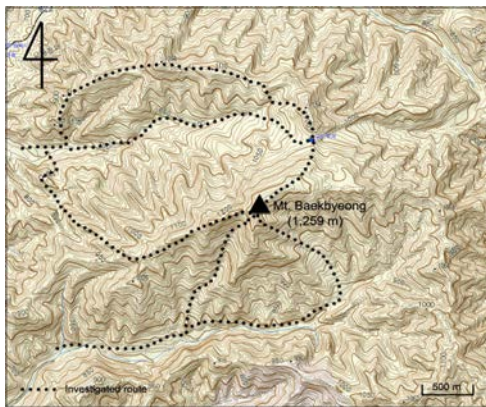


Fig. 1. Map of investigated area.

를 사용하였다. 식물목록에 사용한 분류체계와 학명 및 국명은 국가표준식물목록(국립수목원, 한국식물분류학회, 2007)을 따랐으며, 조사된 식물 중 식재되어 있는 경우는 국명 뒤에 (재)표시를 하여 구별하였다(Appendix 1). 작성된 식물목록을 기초로 한국특산식물(오 등, 2005)과 희귀식물(국립수목원, 2008b)에 대해 논의하였으며, 멸종위기 야생식물은 환경부(2012), 식물구계학적 특정식물종은 환경부(2006)의 자료를 이용하였다. 또한 귀화식물은 이 등(2011)의 자료를 기준으로 하였으며, 귀화식물의 평가를 위한 도시화지수(임과 전, 1980)와 귀화율(Numata, 1975)은 아래의 공식으로 계산하였고, 식물의 용도논(1976)의 자료를 따라 8개 항목으로 구분하였다.

$$\begin{aligned} & \text{- 도시화 지수(urbanization index, IU)} \\ & = S / N \times 100 \end{aligned}$$

(S : 조사지역의 귀화식물 분류군 수; N: 전국의 귀화식물 총 분류군 수)

$$\begin{aligned} & \text{- 귀화율(the percent of naturalized plant species, PN)} = S / N \cdot V \times 100 \end{aligned}$$

(N · V : 조사지역의 관속식물 총 분류군 수)

## 결과 및 고찰

### 식물의 종류조성

백령산 일대에서 조사된 관속식물은 86과

Table 1. Investigation dates and routes of survey area

Dates	Routes
Jun. 16, 2011	Tongri → Gaebideokjae → Summit → Jeolgol
Aug. 19, 2011	Baeksan station → Keunjae → Summit → Gaebideokjae → Tongri
May 11, 2012	Tongri → Gaebideokjae → Summit → Sogeumgol → Baeksan station
Aug. 06, 2012	Baeksan station → Keunjae → Summit → Jeolgol
Sep. 14, 2012	Tongri → Gaebideokjae → Summit → Seonanggol → Tongri

**Table 2.** The abridged list of the plants in Mt. Baekbyeong

	Fam.	Gen.	Sp.	Subsp.	Var.	For.	Total
Pteridophyta	7	13	19	·	3	·	22
Gymnospermae	2	4	5	·	·	1	6
Angiospermae	77	230	318	4	45	8	375
Dicotyledons	69	194	268	4	37	7	316
Monocotyledons	8	36	50	·	8	1	59
Total	86	247	342	4	48	9	403

247속 342종 4아종 48변종 9품종 등 총 403 분류군이였다(Table 2). 이는 우리나라 관속 식물 4,071종류(이, 1996a)의 9.9%이며, 강원도에 분포하는 관속식물 1,796분류군(강원도, 2010)의 22.4%에 해당한다. 과별 구성중은 국화과가 46분류군으로 가장 많았으며, 다음으로는 장미과(24분류군), 벼과(22분류군), 콩과(17분류군) 그리고 꿀풀과와 백합과(15분류군) 등의 순으로 나타났다.

### 특정식물

#### 멸종위기야생식물 및 희귀식물

조사된 403분류군 중 멸종위기야생식물은 없었으며, 희귀식물(국립수목원, 2008b)은 현재의 상태로 이르게 한 압박요인이 지속적으로 작용할 경우 가까운 장래에 멸종위기종으로 진행될 수 있는 취약종(VU)에 주목

(*Taxus cuspidata* Siebold & Zucc.)과 나도제비란(*Orchis cyclochila* (Franch. & Sav.) Maxim.), 약관심종(LC)에 등칫(*Aristolochia manshuriensis* Kom.), 금강제비꽃(*Viola diamantiaca* Nakai), 귀박쥐나물(*Parasenecio auriculata* (DC.) H.Koyama), 금강애기나리(*Streptopus ovalis* (Ohwi) F.T.Wang & Y.C.Tang), 말나리(*Lilium distichum* Nakai ex Kamib.) 그리고 자료부족종(DD)에 지리산오갈피(*Eleutherococcus divaricatus* var. *chiisanensis* (Nakai) C.H.Kim & B.Y.Sun) 등 총 8분류군이 확인되었으며(Table 3), 이는 조사된 식물의 2.0%에 해당된다.

### 특산식물

한국특산식물이란 한반도의 자연환경에 적응 진화하여 유일하게 우리나라에만 분포하

**Table 3.** List of rare plant in Mt. Baekbyeong

Family name	Scientific name	Remarks
Taxaceae 주목과	<i>Taxus cuspidata</i> Siebold & Zucc. 주목	Vulnerable (VU)
Orchidaceae 난초과	<i>Orchis cyclochila</i> (Franch. & Sav.) Maxim. 나도제비란	
Aristolochiaceae 쥐방울덩굴과	<i>Aristolochia manshuriensis</i> Kom. 등칫	
Violaceae 제비꽃과	<i>Viola diamantiaca</i> Nakai 금강제비꽃	
Compositae 국화과	<i>Parasenecio auriculata</i> (DC.) H.Koyama 귀박쥐나물	Least Concerned (LC)
Liliaceae 백합과	<i>Streptopus ovalis</i> (Ohwi) F.T.Wang & Y.C. Tang 금강애기나리 <i>Lilium distichum</i> Nakai ex Kamib. 말나리	
Araliaceae 두릅나무과	<i>Eleutherococcus divaricatus</i> var. <i>chiisanensis</i> (Nakai) C.H.Kim & B.Y.Sun 지리산오갈피	Data Deficient (DD)

**Table 4.** List of endemic plants in Mt. Baekbyeong

Family name	Scientific name
Ranunculaceae 미나리아재비과	<i>Aconitum pseudolaeve</i> Nakai 진범 <i>Clematis trichotoma</i> Nakai 할미밀망
Fumariaceae 현호색과	<i>Corydalis grandicalyx</i> B.U.Oh & Y.S.Kim 갈퀴현호색 <i>Corydalis maculata</i> B.U.Oh & Y.S.Kim 점현호색
Saxifragaceae 범의귀과	<i>Philadelphus schrenkii</i> Rupr. 고향나무
Leguminosae 콩과	<i>Vicia chosonensis</i> Ohwi 노랑갈퀴
Araliaceae 두릅나무과	<i>Eleutherococcus divaricatus</i> var. <i>chiisanensis</i> (Nakai) C.H.Kim & B.Y.Sun 지리산오갈피
Rubiaceae 꼭두선이과	<i>Galium koreanum</i> (Nakai) Nakai 참갈퀴덩굴
Caprifoliaceae 인동과	<i>Weigela subsessilis</i> L.H.Bailey 병꽃나무
Campanulaceae 초롱꽃과	<i>Adenophora racemosa</i> J.Lee & S.Lee 외대잔대
Compositae 국화과	<i>Cirsium setidens</i> (Dunn) Nakai 고려엉겅퀴
Cyperaceae 사초과	<i>Carex okamotoi</i> Ohwi 지리대사초

는 독특한 식물이다(김, 2004). 조사된 403분류군 중 특산식물은 진범(*Aconitum pseudolaeve* Nakai), 할미밀망(*Clematis trichotoma* Nakai), 갈퀴현호색(*Corydalis grandicalyx* B.U.Oh & Y.S.Kim), 점현호색(*Corydalis maculata* B.U.Oh & Y.S.Kim), 고향나무(*Philadelphus schrenkii* Rupr.), 노랑갈퀴(*Vicia chosonensis* Ohwi), 지리산오갈피(*Eleutherococcus divaricatus* var. *chiisanensis* (Nakai) C.H.Kim & B.Y.Sun), 참갈퀴덩굴(*Galium koreanum* (Nakai) Nakai), 병꽃나무(*Weigela subsessilis* L.H.Bailey), 외대잔대(*Adenophora racemosa* J.Lee & S.Lee), 고려엉겅퀴(*Cirsium setidens* (Dunn) Nakai), 지리대사초(*Carex okamotoi* Ohwi) 등 12분류군으로 확인되었으며(Table 4), 이는 우리나라에 분포하는 특산식물 328분류군(오 등, 2005)의 3.7%, 백병산에 분포하는 관속식물의 3.0%에 해당한다.

조사된 특산식물은 대부분 개체수가 풍부하고 조사지역 전반에 걸쳐 넓은 분포역을 보이고 있었으며, 지리산오갈피는 통리에서 개비덕재로 올라가는 계곡의 숲내부에 몇 개

체가 생육하고 있었고, 갈퀴현호색과 점현호색은 오십천발원지 주변에만 분포하였다. 또한 외대잔대는 백병산 정상능선 주변에서 소수의 개체가 확인되었다.

#### 식물구계학적 특정식물종

식물구계학적 특정식물이란 이질적인 지역의 환경은 서로 다르게 표현해주고, 유사한 지역의 환경은 서로 유사하게 표현해 주는 데 이용되는 분류군으로써 1,300분류군이 지정되어 있으며, 분포 지역의 범위에 따라 다섯 등급으로 나뉘어져 있다(환경부, 2006). 그 중 V등급은 국내에 고립되어 분포하거나 불연속성을 보여 분포지역이 가장 협소한 분류군이고, IV등급은 북방계나 남방계식물으로써 1개의 아구에 분포하는 분류군, III등급은 북방계나 남방계식물으로써 2개의 아구에 분포하는 분류군이다. 또한 II등급은 비교적 전국적으로 분포하지만 1,000 m 이상 지역에 분포하는 분류군이며 I등급은 북방계나 남방계식물로 3개의 아구에 분포하는 종류들이 해당된다(환경부, 1999).

Table 5. List of the special plant by phytogeographical distribution

Family name	Scientific name	Grade
Fumariaceae 현호색과	<i>Corydalis grandicalyx</i> B.U.Oh & Y.S.Kim 갈퀴현호색 <i>Corydalis maculata</i> B.U.Oh & Y.S.Kim 점현호색	IV
Aspleniaceae 꼬리고사리과	<i>Athyrium niponicum</i> (Mett.) Hance 개고사리	
Betulaceae 자작나무과	<i>Betula davurica</i> Pall. 물박달나무	
Aristolochiaceae 취방울덩굴과	<i>Aristolochia manshuriensis</i> Kom. 등취	
Cruciferae 십자화과	<i>Arabis pendula</i> L. 느러진장대	
Rosaceae 장미과	<i>Prunus maackii</i> Rupr. 개벚치나무 <i>Sorbaria sorbifolia</i> var. <i>stellipila</i> Maxim. 쉬망나무 <i>Spiraea chamaedryfolia</i> L. 인가목조팝나무	
Leguminosae 콩과	<i>Vicia chosenensis</i> Ohwi 노랑갈퀴	III
Aceraceae 단풍나무과	<i>Acer barbinerve</i> Maxim. 청시닥나무 <i>Acer komarovii</i> Pojark. 시닥나무	
Violaceae 제비꽃과	<i>Viola diamantiaca</i> Nakai 금강제비꽃	
Umbelliferae 산형과	<i>Angelica gigas</i> Nakai 참당귀	
Ericaceae 진달래과	<i>Vaccinium hirtum</i> var. <i>koreanum</i> (Nakai) Kitam. 산앵도나무	
Oleaceae 물푸레나무과	<i>Syringa reticulata</i> var. <i>mandshurica</i> (Maxim.) H.Hara 개회나무	
Boraginaceae 지치과	<i>Brachybotrys paridiformis</i> Maxim. ex Oliv. 당개지치	
Compositae 국화과	<i>Cirsium setidens</i> (Dunn) Nakai 고려엉겅퀴	

백병산에서 조사된 403분류군 중 식물구계학적 특정식물종에 해당하는 종류는 총 66분류군으로, IV등급은 갈퀴현호색과 점현호색 등 2분류군, III등급은 물박달나무(*Betula davurica* Pall.), 인가목조팝나무(*Spiraea chamaedryfolia* L.), 당개지치(*Brachybotrys paridiformis* Maxim. ex Oliv.) 등 16분류군이였다(Table 5). 또한 2등급은 동의나물(*Caltha palustris* L.), 취털이슬(*Circaea alpina* L.), 구와취(*Saussurea ussuriensis* Maxim.) 등 20분류군, 그리고 I등급은 속새(*Equisetum hyemale* L.), 촛대승마(*Cimicifuga simplex* (DC.) Turcz.), 일월비비추(*Hosta capitata* (Koidz.) Nakai) 등 28분류군이 포함되어 있었다.

#### 귀화식물

귀화식물에 대한 정의는 학자들에 따라 차

이가 있으나 대체로 ‘외국의 자생지로부터 인간의 매개에 의해 의도적 또는 비의도적으로 우리나라에 옮겨져 여러 세대를 반복하면서 야생화 내지는 토착화된 식물’을 말하며(박, 2009), 이러한 귀화식물의 유입은 과거부터 현재까지 지속적으로 일어나고 있다(이 등, 2011). 이에 대해 국내에서는 박 등(2002)이 확인된 귀화식물을 5단계로 귀화등급을 정하였고, 유입시기에 따라서는 제 1-3기로 구분하였다. 또한 최근 이 등(2011)은 2010년까지 국내 다양한 학회에 보고된 연구문헌을 정리하여 우리나라 귀화식물을 총 321분류군으로 보고하였다. 이를 바탕으로 본 조사지역에서 확인된 귀화식물을 정리해보면, 9과 14속 14분류군이였으며(Table 6), 도시화지수와 귀화율은 각각 4.4%와 3.5%로 우리나라 산림지역의 평균 귀화율인 10.3%(고 등, 1995)보다 낮았다. 조사된 귀

**Table 6.** List of naturalized plants in Mt. Baekbyeong

Family name	Scientific name	N.D.	Int.-p
Polygonaceae 마디풀과	<i>Rumex crispus</i> L. 소리쟁이	5	1
Caryophyllaceae 석죽과	<i>Cerastium glomeratum</i> Thuill. 유럽점나도나물	5	3
Amaranthaceae 비름과	<i>Amaranthus lividus</i> L. 개비름	3	1
Cruciferae 십자화과	<i>Lepidium apetalum</i> Willd. 다닥냉이	3	1
Leguminosae 콩과	<i>Trifolium repens</i> L. 토끼풀	5	1
Onagraceae 비늘꽃과	<i>Oenothera biennis</i> L. 달맞이꽃	5	1
Solanaceae 가지과	<i>Solanum americanum</i> Mill. 미국까마중	2	3
Compositae 국화과	<i>Bidens frondosa</i> L. 미국가막사리	5	3
	<i>Conyza canadensis</i> (L.) Cronquist 망초	5	1
	<i>Erigeron annuus</i> (L.) Pers. 개망초	5	1
	<i>Galinsoga ciliata</i> (Raf.) S.F.Blake 털별꽃아재비	3	3
	<i>Senecio vulgaris</i> L. 개쑥갓	5	1
	<i>Taraxacum officinale</i> Weber 서양민들레	5	1
Gramineae 벼과	<i>Festuca arundinacea</i> Schreb. 큰김의털	5	3

Notes; N.D.: Naturalized degree, Int.-p.: Introduce period.

화식물의 귀화도는 넓게 분포하고 개체수도 많은 5등급이 10분류군으로 가장 많았으며, 이입시기는 1921년 이전인 1기가 9분류군으로 가장 많았다.

**식물의 용도**

백병산에서 조사된 관속식물 403분류군의 용도를 분석한 결과는 식용이 178분류군(29.0%)으로 가장 많았고, 다음으로는 목초용 162분류군(26.3%), 약용 132분류군(21.5%), 관상용 38분류군(6.2%), 목재용 18분류군(2.9%), 섬유용 7분류군(1.1%), 공업용 1분류군(0.2%) 등의 순으로 나타났으며, 이 외에 용도가 알려지지 않은 식물도 79분류군

(12.8%)이 포함되어 있었다(Table 7).

**요 약**

백병산에 대한 식물의 분포와 특징을 밝히기 위해 2011년 6월부터 2012년 9월까지 조사하였다. 그 결과 확인된 양치식물 이상의 관속식물은 86과 247속 342종 4아종 48변종 9품종 등 총 403분류군이었다. 조사된 종류 중에는 희귀식물 8분류군과 한국특산식물 12분류군이 포함되어 있었고, 식물구계학적 특정식물중에 해당하는 종류는 총 66분류군이었다. 귀화식물은 14분류군이었으며, 도시화지수와 귀화율은 각각 4.4%와 3.5%

**Table 7.** Usefulness of plants investigated in Mt. Baekbyeong

Use	E	P	M	O	T	F	S	I	U
No. of species	178	162	132	38	18	7	5	1	79
%	44.2	40.2	32.8	9.4	4.5	1.7	1.2	0.5	19.6

Notes; E: Edible, P: Pasture, M: Medicinal, O: Ornamental, T: Timber, F: Fiber, S: Miscellaneous, I: Industrial, U: Unknown use

로 산출되었다. 용도는 식용이 178종류(44.2%)로 가장 많았고, 다음으로는 목초용 162종류(40.2%), 약용 132(32.8%), 관상용 38종류(9.4%), 목재용 18종류(4.5%), 섬유용 7종류(1.7%), 다용도 5분류군(1.2%), 그리고 공업용 2종류(0.5%)의 순으로 나타났다.

**검색어:** 백병산, 희귀식물, 특산식물, 귀화식물, 용도

### 참고문헌

- 강원도, 2010. 강원도의 야생동·식물 서식분포실태. 강원도.
- 고강석, 강인구, 서민환, 김정현, 김기대, 길지현, 유흥일, 공동수, 이은복, 전의식, 1995. 귀화생물에 의한 생태계 영향 조사(I). 국립환경연구원, 인천.
- 국립수목원, 2008a. 한국식물 도해도감 2 양치식물. 국립수목원, 포천.
- 국립수목원, 2008b. 한국 희귀식물 목록집. 국립수목원, 포천.
- 국립수목원, 한국식물분류학회, 2007. 국가표준식물목록. 국립수목원, 포천.
- 김무열, 2004. 한국의 특산식물. 솔과학, 서울.
- 박수현, 2009. 세밀화와 사진으로 보는 한국의 귀화식물. 일조각, 서울.
- 박수현, 신준환, 이유미, 임종환, 문정숙, 2002. 우리나라 귀화식물의 분포. 국립수목원, 포천.
- 삼척시청, 2009. <http://www.samcheok.go.kr/>
- 오병운, 조동광, 김규식, 장창기, 2005. 한반도 특산 관속식물. 국립수목원, 포천.
- 이영노, 2006a. 새로운 한국식물도감(I). 교학사, 서울.
- 이영노, 2006b. 새로운 한국식물도감(II). 교학사, 서울.
- 이우철, 1996a. 한국식물명고. 아카데미서적, 서울.
- 이우철, 1996b. 원색한국기준식물도감. 아카데미서적, 서울.
- 이우철, 임양재, 1978. 한반도 관속식물의 분포에 관한 연구. 한국식물분류학회지 8: 103-107.
- 이우철, 임양재, 2002. 식물지리. 강원대학교 출판부, 춘천.
- 이유미, 박수현, 정수영, 오승환, 양종철, 2011. 한국내 귀화식물의 현황과 고찰. 한국식물분류학회지 41(1): 87-101.
- 이창복, 1976. 관악수목원 연구보고 제1권. 서울대학교 농과대학 관악수목원, 수원.
- 이창복, 2003a. 원색대한식물도감(상). 향문사, 서울.
- 이창복, 2003b. 원색대한식물도감(하). 향문사, 서울.
- 임양재, 전의식, 1980. 한반도의 귀화식물 분포. 한국식물학회지 23(3): 69-83.
- 정태현, 1956. 한국식물도감(하). 신지사, 서울.
- 정태현, 1957. 한국식물도감(상). 신지사, 서울.
- 태백시청, 2009. <http://www.taebaek.go.kr/>
- 환경부, 1999. 제2차 전국자연환경조사 지침. 환경부, 과천.
- 환경부, 2006. 제3차 전국자연환경조사 지침. 환경부, 과천.
- 환경부, 2012. 야생동·식물보호법. 환경부, 과천.
- Numata, M., 1970. Illustrated plant ecology. Ashakura Book Co., Tokyo.

Appendix 1. List of plants of Mt. Baekbyeong

Taxa and Korean name	Use
<b>Equisetaceae 속새과</b>	
<i>Equisetum arvense</i> L. 쇠뜨기	E.P
<i>Equisetum hyemale</i> L. 속새	M.P
<b>Osmundaceae 고비과</b>	
<i>Osmunda cinnamomea</i> var. <i>forikiensis</i> Copel. 평고비	U
<b>Dennstaedtiaceae 잔고사리과</b>	
<i>Dennstaedtia wilfordii</i> (T.Moore) H.Christ 황고사리	U
<i>Deparia conilii</i> (Franch. & Sav.) M.Kato 좁진고사리	U
<i>Deparia pycnosora</i> (H.Christ) M.Kato 털고사리	U
<i>Lepisorus ussuriensis</i> (Regel & Maack) Ching 산일엽초	U
<b>Davalliaceae 넉줄고사리과</b>	
<i>Thelypteris palustris</i> (Salisb.) Schott 처녀고사리	U
<i>Woodsia manchuriensis</i> Hook. 만주우드풀	U
<i>Woodsia polystichoides</i> D.C.Eaton 우드풀	U
<b>Aspleniaceae 꼬리고사리과</b>	
<i>Athyrium brevifrons</i> Kodama ex Nakai 참새발고사리	E.M
<i>Athyrium niponicum</i> (Mett.) Hance 개고사리	E
<i>Athyrium yokoscense</i> (Franch. & Sav.) H.Christ 뱀고사리	E
<i>Pteridium aquilinum</i> var. <i>latiusculum</i> (Desv.) Underw. ex Hell. 고사리	E.M
<b>Dryopteridaceae 면마과</b>	
<i>Arachniodes borealis</i> Seriz. 왓살고사리	U
<i>Dryopteris crassirhizoma</i> Nakai 관중	E.M
<i>Dryopteris monticola</i> (Makino) C.Chr. 왕치네고사리	U
<i>Dryopteris chinensis</i> (Baker) Koidz. 가는잎족제비고사리	U
<i>Onoclea orientalis</i> (Hook.) Hook. 개면마	U
<b>Polypodiaceae 고란초과</b>	
<i>Polystichum braunii</i> (Spenn.) Fee 좁나도히초미	U
<i>Polystichum ovatopaleaceum</i> var. <i>coraiense</i> (H.Christ) Sa.Kurata 참나도히초미	U
<i>Polystichum tripterum</i> (Kunze) C.Presl 십자고사리	U
<b>Pinaceae 소나무과</b>	
<i>Abies holophylla</i> Maxim. 전나무	O.T
<i>Larix kaempferi</i> (Lamb.) Carriere 일본잎갈나무(재)	T
<i>Pinus densiflora</i> Siebold & Zucc. 소나무	E.M.O.T
<i>Pinus densiflora</i> for. <i>erecta</i> Uyeki 금강소나무	T
<i>Pinus koraiensis</i> Siebold & Zucc. 잣나무	E.M.O.T
<b>Taxaceae 주목과</b>	
<i>Taxus cuspidata</i> Siebold & Zucc. 주목	E.M.O.T

## Appendix 1. Continued

Taxa and Korean name	Use
<b>Juglandaceae 가래나무과</b>	
<i>Juglans mandshurica</i> Maxim. 가래나무	E.F.T
<b>Salicaceae 버드나무과</b>	
<i>Populus davidiana</i> Dode 사시나무	M.P
<i>Salix caprea</i> L. 호랑버들	P
<i>Salix gracilistyla</i> Miq. 갯버들	P
<i>Salix koreensis</i> Andersson 버드나무	P
<b>Betulaceae 자작나무과</b>	
<i>Betula davurica</i> Pall. 물박달나무	M.T
<i>Betula ermanii</i> Cham. 사스래나무	M.T
<i>Betula platyphylla</i> var. <i>japonica</i> (Miq.) Hara 자작나무(재)	O
<i>Carpinus cordata</i> Blume 까치박달	P.T
<i>Carpinus laxiflora</i> (Siebold & Zucc.) Blume 서어나무	O.S
<i>Corylus heterophylla</i> Fisch. ex Trautv. 개암나무	E.M.P
<i>Corylus sieboldiana</i> Blume 참개암나무	E.M
<i>Corylus sieboldiana</i> var. <i>mandshurica</i> (Maxim. & Rupr.) C.K.Schneid. 물개암나무	E.M
<b>Fagaceae 참나무과</b>	
<i>Quercus dentata</i> Thunb. 떡갈나무	E.M.S.T
<i>Quercus mongolica</i> Fisch. ex Ledeb. 신갈나무	E.P.T
<i>Quercus serrata</i> Thunb. ex Murray 졸참나무	E.M.P.T
<i>Quercus variabilis</i> Blume 굴참나무	E.I.M.T
<b>Ulmaceae 느릅나무과</b>	
<i>Ulmus davidiana</i> var. <i>japonica</i> (Rehder) Nakai 느릅나무	E.F.M.T
<b>Moraceae 뽕나무과</b>	
<i>Morus bombycis</i> Koidz. 산뽕나무	E.M.P.S
<b>Cannabaceae 삼과</b>	
<i>Humulus japonicus</i> Siebold & Zucc. 환삼덩굴	E.M.P
<b>Urticaceae 췌기풀과</b>	
<i>Boehmeria sieboldiana</i> Blume 긴잎모시풀	F
<i>Boehmeria spicata</i> (Thunb.) Thunb. 좁깨잎나무	F
<i>Boehmeria tricuspis</i> var. <i>unicuspis</i> Makino 풀거북꼬리	E.F
<i>Laportea bulbifera</i> (Siebold & Zucc.) Wedd. 흑췌기풀	M
<i>Pilea japonica</i> (Maxim.) Hand.-Mazz. 산물통이	U
<i>Pilea mongolica</i> Wedd. 모시물통이	P
<i>Urtica laetevirens</i> Maxim. 애기췌기풀	U
<i>Urtica angustifolia</i> Fisch. ex Hornem. 가는잎췌기풀	U

Appendix 1. Continued

Taxa and Korean name	Use
<b>Polygonaceae 마디풀과</b>	
<i>Aconogonon alpinum</i> (All.) Schur 싱아	E
<i>Persicaria dissitiflora</i> (Hemsl.) H.Gross ex Mori 가시여뀌	U
<i>Persicaria filiformis</i> (Thunb.) Nakai ex Mori 이삭여뀌	M
<i>Persicaria japonica</i> (Meisn.) H.Gross ex Nakai 흰꽃여뀌	U
<i>Persicaria lapathifolia</i> (L.) Gray 흰여뀌	U
<i>Persicaria longiseta</i> (Bruijn) Kitag. 개여뀌	M
<i>Persicaria nepalensis</i> (Meisn.) H.Gross 산여뀌	P
<i>Persicaria posumbu</i> var. <i>laxiflora</i> (Meisn.) H.Hara 장대여뀌	U
<i>Persicaria sagittata</i> (L.) H.Gross ex Nakai 미꾸리늪시	P
<i>Persicaria senticosa</i> (Meisn.) H.Gross ex Nakai 머느리밀씻개	E.P
<i>Persicaria thunbergii</i> (Siebold & Zucc.) H.Gross ex Nakai 고마리	P
<i>Polygonum aviculare</i> L. 마디풀	E.M
<i>Rumex crispus</i> L. 소리쟁이	E.M.P
<b>Caryophyllaceae 석죽과</b>	
<i>Cerastium glomeratum</i> Thuill. 유럽잡나도나물	E
<i>Cerastium holosteoides</i> var. <i>hallaisanense</i> (Nakai) Mizush. 잡나도나물	E
<i>Lychnis cognata</i> Maxim. 동자꽃	O.P
<i>Pseudostellaria davidii</i> (Franch.) Pax ex Pax & Hoffm. 덩굴개별꽃	E.M
<i>Pseudostellaria heterophylla</i> (Miq.) Pax ex Pax & Hoffm. 개별꽃	E.M
<i>Silene firma</i> Siebold & Zucc. 장구채	E.M.P
<i>Stellaria aquatica</i> (L.) Scop. 쇠별꽃	E.M
<i>Stellaria media</i> (L.) Vill. 별꽃	E
<b>Chenopodiaceae 명아주과</b>	
<i>Chenopodium album</i> var. <i>centrorubrum</i> Makino 명아주	E.P
<b>Amaranthaceae 비름과</b>	
<i>Amaranthus lividus</i> L. 개비름	E.M.P
<b>Magnoliaceae 목련과</b>	
<i>Magnolia sieboldii</i> K.Koch 함박꽃나무	O
<b>Schisandraceae 오미자과</b>	
<i>Schisandra chinensis</i> (Turcz.) Baill. 오미자	E.M
<b>Lauraceae 녹나무과</b>	
<i>Lindera obtusiloba</i> Blume 생강나무	E.M.O
<b>Ranunculaceae 미나리아재비과</b>	
<i>Aconitum jaluense</i> Kom. 투구꽃	M
<i>Aconitum pseudolaeve</i> Nakai 진범	M

## Appendix 1. Continued

Taxa and Korean name	Use
<i>Actaea asiatica</i> H.Hara 노루삼	U
<i>Caltha palustris</i> L. 동의나물	P
<i>Cimicifuga dahurica</i> (Turcz. ex Fisch. & C.A.Mey.) Maxim. 눈빛승마	E.M
<i>Cimicifuga simplex</i> (DC.) Turcz. 쫓대승마	M
<i>Clematis heracleifolia</i> DC. 병조희풀	M
<i>Clematis trichotoma</i> Nakai 할미밀망	U
<i>Hepatica asiatica</i> Nakai 노루귀	O
<i>Pulsatilla koreana</i> (Yabe ex Nakai) Nakai ex Mori 할미꽃	M
<i>Ranunculus chinensis</i> Bunge 짓가락나물	U
<i>Thalictrum aquilegifolium</i> var. <i>sibiricum</i> Regel & Tiling 평의다리	E.M.P
<i>Thalictrum filamentosum</i> var. <i>tenerum</i> (Huth) Ohwi 산평의다리	M
<b>Menispermaceae 방기과</b>	
<i>Cocculus trilobus</i> (Thunb.) DC. 땡땡이덩굴	E.M.P
<b>Chloranthaceae 홀아비꽃대과</b>	
<i>Chloranthus japonicus</i> Siebold 홀아비꽃대	U
<b>Aristolochiaceae 쥐방울덩굴과</b>	
<i>Aristolochia manshuriensis</i> Kom. 등취	M
<i>Asarum sieboldii</i> Miq. 족도리풀	M
<b>Actinidiaceae 다래나무과</b>	
<i>Actinidia arguta</i> (Siebold & Zucc.) Planch. ex Miq. 다래	E.M
<i>Actinidia kolomikta</i> (Maxim. & Rupr.) Maxim. 쥐다래	E
<b>Guttiferae 물레나물과</b>	
<i>Hypericum ascyron</i> L. 물레나물	E.O
<i>Hypericum erectum</i> Thunb. 고추나물	M.P
<b>Fumariaceae 현호색과</b>	
<i>Corydalis grandicalyx</i> B.U.Oh & Y.S.Kim 갈퀴현호색	U
<i>Corydalis maculata</i> B.U.Oh & Y.S.Kim 점현호색	M
<i>Corydalis pauciovulata</i> Ohwi 선괴불주머니	U
<i>Corydalis speciosa</i> Maxim. 산괴불주머니	U
<i>Corydalis remota</i> Fisch. ex Maxim. 현호색	M
<b>Cruciferae 십자화과</b>	
<i>Arabis glabra</i> Bernh. 장대나물	E
<i>Arabis pendula</i> L. 느러진장대	E
<i>Barbarea orthoceras</i> Ledeb. 나도냉이	M
<i>Berteroella maximowiczii</i> (Palib.) O.E.Schulz 장대냉이	E
<i>Capsella bursapastoris</i> (L.) L.W.Medicus 냉이	E.M

Appendix 1. Continued

Taxa and Korean name	Use
<i>Cardamine impatiens</i> L. 싸리냉이	E
<i>Cardamine leucantha</i> (Tausch) O.E.Schulz 미나리냉이	E
<i>Draba nemorosa</i> L. 꽃다지	E.M
<i>Lepidium apetalum</i> Willd. 다닥냉이	E.M
<i>Rorippa palustris</i> (Leyss.) Besser 속속이풀	E
<i>Sisymbrium luteum</i> (Maxim.) O.E.Schulz 노란장대	U
<b>Crassulaceae 돌나물과</b>	
<i>Sedum kamtschaticum</i> Fisch. & Mey. 기린초	E
<i>Sedum polytrichoides</i> Hemsl. 바위채송화	U
<b>Saxifragaceae 범의귀과</b>	
<i>Astilbe rubra</i> Hook.f. & Thomson 노루오줌	M.P
<i>Chrysosplenium grayanum</i> Maxim. 팽이눈	U
<i>Chrysosplenium japonicum</i> (Maxim.) Makino 산팽이눈	U
<i>Chrysosplenium macrostemon</i> Maxim. ex (Franch. & Sav.) 바위팽이눈	U
<i>Deutzia glabrata</i> Kom. 물참대	O
<i>Hydrangea serrata</i> for. <i>acuminata</i> (Siebold & Zucc.) Wilson 산수국	O
<i>Philadelphus schrenkii</i> Rupr. 고광나무	O.P
<i>Ribes mandshuricum</i> (Maxim.) Kom. 까치밥나무	E.O
<i>Ribes mandshuricum</i> for. <i>subglabrum</i> (Kom.) Kitag. 개앵도나무	E.O
<i>Saxifraga fortunei</i> var. <i>incislobata</i> (Engl. & Irmsch.) Nakai 바위떡풀	E
<b>Rosaceae 장미과</b>	
<i>Agrimonia coreana</i> Nakai 산짚신나물	E.M
<i>Agrimonia pilosa</i> Ledeb. 짚신나물	E.M
<i>Crataegus pinnatifida</i> Bunge 산사나무	E.M
<i>Duchesnea indica</i> (Andr.) Focke 뱀딸기	E.M
<i>Filipendula glaberrima</i> (Nakai) Nakai 터리풀	O.P
<i>Geum aleppicum</i> Jacq. 큰뱀무	E.P
<i>Malus baccata</i> Borkh. 야광나무	E.O
<i>Rubus oldhamii</i> Miq. 줄딸기	E
<i>Potentilla chinensis</i> Ser. 딱지꽃	E.M.P
<i>Potentilla cryptotaeniae</i> Maxim. 물양지꽃	P
<i>Potentilla yokusaina</i> Makino 민눈양지꽃	U
<i>Prunus maackii</i> Rupr. 개벚지나무	U
<i>Prunus padus</i> L. 귀룽나무	E.M
<i>Prunus sargentii</i> Rehder 산벚나무	O.P
<i>Rosa multiflora</i> Thunb. 찔레꽃	E.M.P

## Appendix 1. Continued

Taxa and Korean name	Use
<i>Rubus crataegifolius</i> Bunge 산딸기	E.M.P
<i>Rubus phoenicolasius</i> Maxim. 곰딸기	E
<i>Sanguisorba officinalis</i> L. 오이풀	M.P
<i>Sorbus alnifolia</i> (Siebold & Zucc.) K.Koch 팔배나무	E.P
<i>Sorbaria sorbifolia</i> var. <i>stellipila</i> Maxim. 쉬땅나무	E.P
<i>Sorbus commixta</i> Hedl. 마가목	M.O
<i>Spiraea prunifolia</i> for. <i>simpliciflora</i> Nakai 조팝나무	E.M.O
<i>Spiraea chamaedryfolia</i> L. 인가목조팝나무	O
<i>Stephanandra incisa</i> (Thunb.) Zabel 국수나무	S
<b>Leguminosae 콩과</b>	
<i>Amphicarpeaea bracteata</i> subsp. <i>edgeworthii</i> (Benth.) H.Ohashi 새콩	E.P
<i>Desmodium podocarpum</i> var. <i>oxyphyllum</i> (DC.) H.Ohashi 도둑놈의갈고리	U
<i>Glycine soja</i> Siebold & Zucc. 돌콩	E.P
<i>Kummerowia striata</i> (Thunb.) Schindl. 매듭풀	P
<i>Lathyrus davidii</i> Hance 활랑나물	E.M
<i>Lespedeza cuneata</i> G.Don 비수리	P
<i>Lespedeza cyrtobotrya</i> Miq. 참싸리	F.O
<i>Lespedeza maximowiczii</i> C.K.Schneid. 조록싸리	O.P
<i>Lespedeza maximowiczii</i> var. <i>tomentella</i> Nakai 털조록싸리	O.P
<i>Maackia amurensis</i> Rupr. & Maxim. 다릅나무	T
<i>Pueraria lobata</i> (Willd.) Ohwi 칩	E.M.P.S
<i>Trifolium repens</i> L. 토끼풀	P
<i>Vicia amoena</i> Fisch. ex DC. 갈퀴나물	E.P
<i>Vicia amurensis</i> Oett. 벌완두	E.P
<i>Vicia chosenensis</i> Ohwi 노랑갈퀴	P
<i>Vicia venosa</i> var. <i>cuspidata</i> Maxim. 광릉갈퀴	E
<i>Vigna angularis</i> var. <i>nipponensis</i> (Ohwi) Ohwi & H.Ohashi 새팥	E
<b>Oxalidaceae 썩이밥과</b>	
<i>Oxalis corniculata</i> L. 썩이밥	E.M
<b>Geraniaceae 쥐손이풀과</b>	
<i>Geranium sibiricum</i> L. 쥐손이풀	M.P
<i>Geranium thunbergii</i> Siebold & Zucc. 이질풀	M.P
<i>Geranium wilfordii</i> Maxim. 세잎쥐손이	M
<b>Euphorbiaceae 대극과</b>	
<i>Acalypha australis</i> L. 깨풀	E
<b>Rutaceae 윤향과</b>	
<i>Phellodendron amurense</i> for. <i>molle</i> (Nakai) W.T.Lee 털항벽	P

Appendix 1. Continued

Taxa and Korean name	Use
<b>Simaroubaceae 소태나무과</b>	
<i>Picrasma quassioides</i> (D.Don) Benn. 소태나무	F.M
<b>Anacardiaceae 옷나무과</b>	
<i>Rhus javanica</i> L. 붉나무	E.M.I
<i>Rhus tricocarpa</i> Miq. 개옷나무	M
<b>Aceraceae 단풍나무과</b>	
<i>Acer barbinerve</i> Maxim. 청시닥나무	M
<i>Acer komarovii</i> Pojark. 시닥나무	O
<i>Acer pictum</i> subsp. <i>mono</i> (Maxim.) Ohashi 고로쇠나무	M.O.P
<i>Acer pseudosieboldianum</i> (Pax) Kom. 당단풍나무	O
<i>Acer tataricum</i> subsp. <i>ginnala</i> (Maxim.) Wesm. 신나무	P
<i>Acer triflorum</i> Kom. 복자기	O
<b>Balsaminaceae 봉선화과</b>	
<i>Impatiens nolitangere</i> L. 노랑물봉선	P
<i>Impatiens textori</i> 물봉선	M
<b>Celastraceae 노박덩굴과</b>	
<i>Celastrus orbiculatus</i> Thunb. 노박덩굴	E.O
<i>Euonymus alatus</i> for. <i>ciliatodentatus</i> (Franch. & Sav.) Hiyama 회잎나무	E.P
<i>Euonymus macropterus</i> Rupr. 나래회나무	P
<i>Euonymus pauciflorus</i> Maxim. 회목나무	P
<i>Tripterygium regelii</i> Sprague & Takeda 미역줄나무	U
<b>Staphyleaceae 고추나무과</b>	
<i>Staphylea bumalda</i> DC. 고추나무	E
<b>Rhamnaceae 갈매나무과</b>	
<i>Rhamnus yoshinoi</i> Makino 짝자래나무	U
<b>Vitaceae 포도과</b>	
<i>Ampelopsis brevipedunculata</i> (Maxim.) Trautv. 개머루	U
<i>Vitis coignetiae</i> Pulliat ex Planch. 머루	E.P
<i>Vitis flexuosa</i> Thunb. 새머루	E.P
<b>Tiliaceae 피나무과</b>	
<i>Tilia amurensis</i> Rupr. 피나무	P.T
<i>Tilia mandshurica</i> Rupr. & Maxim. 찰피나무	P.T
<b>Sterculiaceae 벽오동과</b>	
<i>Corchoropsis tomentosa</i> (Thunb.) Makino 수까치깨	U
<b>Elaeagnaceae 보리수나무과</b>	
<i>Elaeagnus umbellata</i> Thunb. 보리수나무	E.P

## Appendix 1. Continued

Taxa and Korean name	Use
<b>Violaceae 제비꽃과</b>	
<i>Viola acuminata</i> Ledeb. 졸방제비꽃	E
<i>Viola albida</i> var. <i>chaerophylloides</i> (Regel) F.Maek. ex Hara 남산제비꽃	E
<i>Viola collina</i> Besser 등근털제비꽃	U
<i>Viola diamantiaca</i> Nakai 금강제비꽃	U
<i>Viola orientalis</i> (Maxim.) W.Becker 노랑제비꽃	U
<i>Viola rossii</i> Hemsl. 고깔제비꽃	M
<i>Viola selkirkii</i> Pursh ex Goldie 뽕제비꽃	U
<i>Viola tokubuchiana</i> var. <i>takedana</i> (Makino) F.Maek. 민둥뽕제비꽃	U
<i>Viola verecunda</i> A.Gray 콩제비꽃	E.P
<b>Cucurbitaceae 박과</b>	
<i>Schizopepon bryoniaefolius</i> Maxim. 산외	U
<b>Onagraceae 바늘꽃과</b>	
<i>Circaea alpina</i> L. 쥐털이슬	U
<i>Circaea cordata</i> Royle 쇠털이슬	U
<i>Epilobium pyrricholophum</i> Franch. & Sav. 바늘꽃	U
<i>Oenothera biennis</i> L. 달맞이꽃	O.P
<b>Alangiaceae 박취나무과</b>	
<i>Alangium platanifolium</i> var. <i>trilobum</i> (Miq.) Ohwi 박취나무	E.P
<b>Cornaceae 층층나무과</b>	
<i>Cornus controversa</i> Hemsl. ex Prain 층층나무	U
<b>Araliaceae 두릅나무과</b>	
<i>Aralia cordata</i> var. <i>continentalis</i> (Kitag.) Y.C.Chu 독활	E.M
<i>Aralia elata</i> (Miq.) Seem. 두릅나무	E.M
<i>Eleutherococcus divaricatus</i> var. <i>chiisanensis</i> (Nakai) C.H.Kim & B.Y.Sun 지리산오갈피	E.M
<b>Umbelliferae 산형과</b>	
<i>Angelica anomala</i> Ave-Lall. 개구릿대	U
<i>Angelica dahurica</i> (Fisch. ex Hoffm.) Benth. & Hook.f. ex Franch. & Sav. 구릿대	E.P
<i>Angelica gigas</i> Nakai 참당귀	E.M
<i>Angelica tenuissima</i> Nakai 고본	M
<i>Cryptotaenia japonica</i> Hassk. 파드득나무	E
<i>Cymopterus melanotilingia</i> (H.Boissieu) C.Y.Yoon 큰참나무	E
<i>Heracleum moellendorffii</i> Hance 어수리	E.P
<i>Osmorhiza aristata</i> (Thunb.) Makino & Yabe 진사상자	U
<i>Ostericum sieboldii</i> (Miq.) Nakai 뽕미나리	E
<i>Peucedanum terebinthaceum</i> (Fisch.) Fisch. ex DC. 기름나무	E

Appendix 1. Continued

Taxa and Korean name	Use
<i>Sanicula chinensis</i> Bunge 참반디	E.M
<i>Torilis japonica</i> (Houtt.) DC. 사상자	M
<i>Pimpinella brachycarpa</i> (Kom.) Nakai 참나물	E.P
<b>Pyrolaceae 노루발과</b>	
<i>Pyrola japonica</i> Klenze ex Alef. 노루발	M
<b>Ericaceae 진달래과</b>	
<i>Rhododendron mucronulatum</i> Turcz. 진달래	E.O
<i>Rhododendron schlippenbachii</i> Maxim. 철쭉	O
<i>Vaccinium hirtum</i> var. <i>koreanum</i> (Nakai) Kitam. 산앵도나무	E
<b>Primulaceae 앵초과</b>	
<i>Lysimachia clethroides</i> Duby 큰까치수염	E.P
<i>Lysimachia vulgaris</i> var. <i>davurica</i> (Ledeb.) R.Kunth 좁쌀풀	U
<b>Styracaceae 매죽나무과</b>	
<i>Styrax obassia</i> Siebold & Zucc. 쪽동백나무	O.P
<b>Symplocaceae 노린재나무과</b>	
<i>Symplocos chinensis</i> for. <i>pilosa</i> (Nakai) Ohwi 노린재나무	P
<b>Oleaceae 물푸레나무과</b>	
<i>Fraxinus rhynchophylla</i> Hance 물푸레나무	M.P
<i>Fraxinus sieboldiana</i> Blume 쇠물푸레나무	M.P
<i>Syringa reticulata</i> var. <i>mandshurica</i> (Maxim.) H.Hara 개회나무	U
<b>Gentianaceae 용담과</b>	
<i>Gentiana scabra</i> Bunge 용담	M.P
<b>Asclepiadaceae 박주가리과</b>	
<i>Metaplexis japonica</i> (Thunb.) Makino 박주가리	E.M.P
<b>Rubiaceae 쪽두서니과</b>	
<i>Galium dahuricum</i> Turcz. 큰잎갈퀴	U
<i>Galium kinuta</i> Nakai & Hara 민둥갈퀴	U
<i>Galium koreanum</i> (Nakai) Nakai 참갈퀴덩굴	U
<i>Galium paradoxum</i> Maxim. 두메갈퀴	U
<i>Galium pogonanthum</i> Franch. & Sav. 산갈퀴	U
<i>Galium trachyspermum</i> A.Gray 네잎갈퀴	U
<i>Galium trifloriforme</i> Kom. 개선갈퀴	U
<i>Rubia akane</i> Nakai 쪽두서니	M.P
<i>Rubia cordifolia</i> var. <i>pratensis</i> Maxim. 갈퀴쪽두서니	E.M.P
<i>Rubia chinensis</i> Regel & Maack 큰쪽두서니	M

## Appendix 1. Continued

Taxa and Korean name	Use
<b>Convolvulaceae 매꽃과</b>	
<i>Calystegia sepium</i> var. <i>japonicum</i> (Choisy) Makino 메꽃	E.P
<i>Cuscuta japonica</i> Choisy 새삼	M
<b>Boraginaceae 지치과</b>	
<i>Brachybotrys paridiformis</i> Maxim. ex Oliv. 당개지치	U
<i>Trigonotis peduncularis</i> (Trevir.) Benth. ex Hemsl. 꽃마리	E
<b>Labiatae 꿀풀과</b>	
<i>Agastache rugosa</i> (Fisch. & Mey.) Kuntze 배초향	E
<i>Clinopodium chinense</i> var. <i>parviflorum</i> (Kudo) Hara 층층이꽃	E
<i>Clinopodium micranthum</i> (Regel) Hara 두메층층이	U
<i>Elsholtzia ciliata</i> (Thunb.) Hyl. 향유	M
<i>Elsholtzia splendens</i> Nakai 꽃향유	M
<i>Isodon excisus</i> (Maxim.) Kudo 오리방풀	E
<i>Isodon inflexus</i> (Thunb.) Kudo 산박하	E
<i>Leonurus japonicus</i> Houtt. 익모초	M
<i>Lycopus lucidus</i> Turcz. 십싸리	M
<i>Meehania urticifolia</i> (Miq.) Makino 별개덩굴	E.P
<i>Mosla dianthera</i> (Buch.-Ham. ex Roxb.) ex Maxim. 쥐깨풀	E.M
<i>Mosla punctulata</i> (J.F.Gmelin) Nakai 들깨풀	M
<i>Prunella vulgaris</i> var. <i>lilacina</i> Nakai 꿀풀	E.M
<i>Scutellaria pekinensis</i> var. <i>transitra</i> (Makino) Hara 산골무꽃	U
<i>Stachys japonica</i> Miq. 석삼풀	P
<b>Solanaceae 가지과</b>	
<i>Solanum americanum</i> Mill. 미국까마중	U
<i>Solanum nigrum</i> L. 까마중	E.M.P
<b>Scrophulariaceae 현삼과</b>	
<i>Melampyrum roseum</i> Maxim. 꽃머느리밥풀	U
<i>Mimulus nepalensis</i> Benth. 물파리아재비	U
<i>Pedicularis resupinata</i> L. 송이풀	E.M.P
<i>Pedicularis resupinata</i> for. <i>albiflora</i> (Nakai) W.T.Lee 흰송이풀	P
<i>Phtheirospermum japonicum</i> (Thunb.) Kanitz 나도송이풀	U
<b>Phrymaceae 파리풀과</b>	
<i>Phryma leptostachya</i> var. <i>asiatica</i> H.Hara 파리풀	M
<b>Plantaginaceae 질경이과</b>	
<i>Plantago asiatica</i> L. 질경이	E.M.P

Appendix 1. Continued

Taxa and Korean name	Use
<b>Caprifoliaceae 인동과</b>	
<i>Sambucus williamsii</i> var. <i>coreana</i> (Nakai) Nakai 딱총나무	E.M.P
<i>Viburnum opulus</i> var. <i>calvescens</i> (Rehder) Hara 백당나무	O
<i>Weigela subsessilis</i> L.H.Bailey 병꽃나무	O.P
<b>Valerianaceae 마타리과</b>	
<i>Patrinia scabiosaefolia</i> Fisch. ex Trevir. 마타리	E.M.P
<i>Patrinia villosa</i> (Thunb.) Juss. 뚝갈	E
<i>Valeriana fauriei</i> Briq. 쥐오줌풀	E
<b>Campanulaceae 초롱꽃과</b>	
<i>Adenophora divaricata</i> Franch. & Sav. 넓은잔대	E
<i>Adenophora racemosa</i> J.Lee & S.Lee 외대잔대	E
<i>Adenophora remotiflora</i> (Siebold & Zucc.) Miq. 모시대	E.M
<i>Adenophora verticillata</i> var. <i>angustifolia</i> Regel 가는층층잔대	E.M
<i>Campanula punctata</i> Lam. 초롱꽃	O
<i>Codonopsis lanceolata</i> (Siebold & Zucc.) Trautv. 더덕	E.M.P
<b>Compositae 국화과</b>	
<i>Adenocaulon himalaicum</i> Edgew. 멸가치	E
<i>Ainsliaea acerifolia</i> Sch.Bip. 단풍취	E
<i>Artemisia capillaris</i> Thunb. 사철쭉	E.P
<i>Artemisia feddei</i> H.Lev. & Vaniot 뽕쭉	P
<i>Artemisia gmelini</i> Weber ex Stechm. 더위지기	M.P
<i>Artemisia japonica</i> Thunb. 제비쭉	E.P
<i>Artemisia keiskeana</i> Miq. 맑은대쭉	E.M.P
<i>Artemisia princeps</i> Pamp. 쭉	E.M.P
<i>Artemisia stolonifera</i> (Maxim.) Kom. 넓은잎외잎쭉	E.P
<i>Aster ageratoides</i> Turcz. 까실쭉부쟁이	U
<i>Aster scaber</i> Thunb. 참취	E.P
<i>Aster tataricus</i> L.f. 개미취	E.M.P
<i>Atractylodes ovata</i> (Thunb.) DC. 삼주	E.M.P
<i>Bidens frondosa</i> L. 미국가막사리	P
<i>Carpesium triste</i> Maxim. 두메담배풀	P
<i>Centipeda minima</i> (L.) A.Br. & Asch. 중대가리풀	P
<i>Cirsium japonicum</i> var. <i>maackii</i> (Maxim.) Matsum. 영경귀	E.M.P
<i>Cirsium setidens</i> (Dunn) Nakai 고려영경귀	E
<i>Conyza canadensis</i> (L.) Cronquist 망초	E
<i>Crepidiastrum chelidoniifolium</i> (Makino) Pak & Kawano 까치고들빼기	E

## Appendix 1. Continued

Taxa and Korean name	Use
<i>Crepidiastrum denticulatum</i> (Houtt.) Pak & Kawano 이고들빼기	E.P
<i>Crepidiastrum sonchifolium</i> (Bunge) Pak & Kawano 고들빼기	E.P
<i>Dendranthema boreale</i> (Makino) Ling ex Kitam. 산국	M.P
<i>Dendranthema zawadskii</i> var. <i>latilobum</i> (Maxim.) Kitam. 구절초	M.P
<i>Erigeron annuus</i> (L.) Pers. 개망초	E
<i>Eupatorium japonicum</i> Thunb. 등골나물	E.P
<i>Galinsoga ciliata</i> (Raf.) S.F.Blake 털별꽃아재비	U
<i>Ixeridium dentatum</i> (Thunb. ex Mori) Tzvelev 썸바귀	E.M.P
<i>Lactuca indica</i> L. 왕고들빼기	E.M.P
<i>Lactuca raddeana</i> Maxim. 산썸바귀	E.P
<i>Lactuca triangulata</i> Maxim. 두메고들빼기	P
<i>Ligularia fischeri</i> (Ledeb.) Turcz. 곰취	E
<i>Parasenecio auriculata</i> (DC.) H.Koyama 귀박쥐나물	E.P
<i>Parasenecio auriculata</i> var. <i>kamtschatica</i> (Maxim.) H.Koyama 나래박쥐나물	E.P
<i>Parasenecio auriculata</i> var. <i>matsumurana</i> Nakai 박쥐나물	E
<i>Picris hieracioides</i> var. <i>koreana</i> Kitam. 쇠서나물	E.P
<i>Saussurea grandifolia</i> Maxim. 서덜취	E.P
<i>Saussurea pulchella</i> (Fisch.) Fisch. 각시취	E
<i>Saussurea ussuriensis</i> Maxim. 구와취	E.P
<i>Senecio vulgaris</i> L. 개썩갓	U
<i>Sigesbeckia pubescens</i> (Makino) Makino 털진득찰	M.P
<i>Solidago virgaurea</i> subsp. <i>asiatica</i> Kitam. ex Hara 미역취	E.M
<i>Syneilesis palmata</i> (Thunb.) Maxim. 우산나물	E.P
<i>Synurus deltooides</i> (Aiton) Nakai 수리취	E.P
<i>Taraxacum officinale</i> Weber 서양민들레	E
<i>Tephrosia kirilowii</i> (Turcz. ex DC.) Holub 솜방망이	E
<b>Liliaceae 백합과</b>	
<i>Disporum smilacinum</i> A.Gray 애기나리	E.P
<i>Hosta capitata</i> (Koidz.) Nakai 일월비비추	E.P
<i>Hosta longipes</i> (Franch. & Sav.) Matsum. 비비추	E.P
<i>Lilium distichum</i> Nakai ex Kamib. 말나리	E
<i>Lilium tsingtauense</i> Gilg 하늘말나리	E.M.O.P
<i>Paris verticillata</i> M.Bieb. 샷갓나물	E
<i>Polygonatum inflatum</i> Kom. 통등굴레	E.P
<i>Polygonatum involucreatum</i> (Franch. & Sav.) Maxim. 용등굴레	E.P
<i>Polygonatum odoratum</i> var. <i>pluriflorum</i> (Miq.) Ohwi 등굴레	E.P

Appendix 1. Continued

Taxa and Korean name	Use
<i>Smilacina japonica</i> A.Gray 풀숨대	E
<i>Smilax nipponica</i> Miq. 선밀나물	E.P
<i>Streptopus ovalis</i> (Ohwi) F.T.Wang & Y.C.Tang 금강애기나리	U
<i>Veratrum maackii</i> var. <i>japonicum</i> (Baker) T.Schmizu 여로	M
<i>Veratrum maackii</i> var. <i>parviflorum</i> (Maxim.) Hara 파란여로	M
<i>Veratrum oxysepalum</i> Turcz. 박새	M
<b>Dioscoreaceae 마과</b>	
<i>Dioscorea quinqueloba</i> Thunb. 단풍마	P
<i>Dioscorea tokoro</i> Makino 도꼬로마	M.E
<b>Juncaceae 골풀과</b>	
<i>Juncus effusus</i> var. <i>decipiens</i> Buchenau 골풀	M.P
<i>Juncus krameri</i> Franch. & Sav. 비녀골풀	U
<i>Juncus papillosus</i> Franch. & Sav. 청비녀골풀	U
<b>Commelinaceae 닭의장풀과</b>	
<i>Commelina communis</i> L. 닭의장풀	E.M.P
<b>Gramineae 벼과</b>	
<i>Agrostis clavata</i> var. <i>nukabo</i> Ohwi 겨이삭	P
<i>Arundinella hirta</i> (Thunb.) Koidz. 새	P
<i>Arundinella hirta</i> var. <i>ciliata</i> Koidz. 털새	P
<i>Calamagrostis langsдорфii</i> (Link) Trin. 산새풀	P
<i>Diarrhena mandshurica</i> Maxim. 껍질용수염	P
<i>Digitaria ciliaris</i> (Retz.) Koel. 바랭이	P
<i>Echinochloa crusgalli</i> (L.) P.Beauv. 들피	E
<i>Eragrostis ferruginea</i> (Thunb.) P.Beauv. 그렁	P
<i>Eragrostis multicaulis</i> Steud. 비노리	P
<i>Festuca arundinacea</i> Schreb. 큰김의털	P
<i>Festuca ovina</i> L. 김의털	P
<i>Microstegium vimineum</i> (Trin.) A.Camus 나도바랭이새	P
<i>Miscanthus sinensis</i> var. <i>purpurascens</i> (Andersson) Rendle 억새	P
<i>Muhlenbergia huegelii</i> Trin. 큰취꼬리새	P
<i>Muhlenbergia japonica</i> Steud. 취꼬리새	P
<i>Phragmites japonica</i> Steud. 달뿌리풀	M.P
<i>Poa sphondylodes</i> Trin. 포아풀	P
<i>Setaria viridis</i> (L.) P.Beauv. 강아지풀	P
<i>Setaria</i> × <i>pyncocoma</i> (Steud.) Henrard ex Nakai 수강아지풀	P
<i>Sasa borealis</i> (Hack.) Makino 조릿대	E.M.P
<i>Spodiopogon sibiricus</i> Trin. 큰기름새	P
<i>Stipa pekinensis</i> Hance 나래새	P

Appendix 1. Continued

Taxa and Korean name	Use
<b>Araceae 천남성과</b>	
<i>Arisaema amurense</i> for. <i>serratum</i> (Nakai) Kitag. 천남성	M.P
<i>Arisaema peninsulae</i> Nakai 점박이천남성	M.P
<i>Pinellia ternata</i> (Thunb.) Breitenb. 반하	M
<b>Cyperaceae 사초과</b>	
<i>Cyperus amuricus</i> Maxim. 방동사니	M
<i>Carex bostrychostigma</i> Maxim. 길뚝사초	P
<i>Carex dimorpholepis</i> Steud. 이삭사초	P
<i>Carex humilis</i> var. <i>nana</i> (H.Lev. & Vaniot) Ohwi 가는잎그늘사초	P
<i>Carex jaluensis</i> Kom. 참삿갓사초	P
<i>Carex japonica</i> Thunb. 개찌머리사초	P
<i>Carex lanceolata</i> Boott 그늘사초	P
<i>Carex leiorhyncha</i> C.A.Mey. 산괭이사초	P
<i>Carex okamotoi</i> Ohwi 지리대사초	P
<i>Carex siderosticta</i> Hance 대사초	P
<b>Orchidaceae 난초과</b>	
<i>Cephalanthera longibracteata</i> Blume 은대난초	U
<i>Liparis krameri</i> Franch. & Sav. 나나벌이난초	U
<i>Orchis cyclochila</i> (Franch. & Sav.) Maxim. 나도제비란	U