

II. 五臺山の 植物相

서울大 文理大 鄭 英 昊·劉 光 日

五臺山은 東徑 128°30', 北緯 37°48' 에 位置하고 있으며 行政區域으로는 江原道 平昌郡 珍富面과 麟蹄郡 丙面에 屬한다. 五臺山은 太白山脈의 西側支脈인 雪岳山脈에서 派生된 것으로 北쪽으로 부터 東台山, 頭老峰, 上旺峰, 毘盧峰 그리고 虎嶺峰등의 連峰으로 五臺山脈을 이루어 太白山脈에서 分枝되며 그중 最高峰인 毘盧峰은 標高 1,563m 이다.

五臺山の 地層은 月精洞으로 부터 月精寺에 이르는 山麓地帶는 花崗岩으로 構成되어 있으나 月精寺 以北의 五臺山脈은 全역이 모두 Precambria 期の 花崗片麻岩系(Granite-Gneiss System) 으로 이루어져 있으며 근대 古生代의 朝鮮層이 섞여져 皺曲이 심한 흔적을 나타내고 있다. 따라서 五臺山은 太白山脈中에서 더 北쪽에 위치하고 있는 金剛山(1,638m)이나 雪岳山(1,715m)과는 전혀 面모를 달리하며 山勢가 완만하며 傾斜가 급하지 않고 岩塊가 노출되어 있는 곳이 극히 드물다.

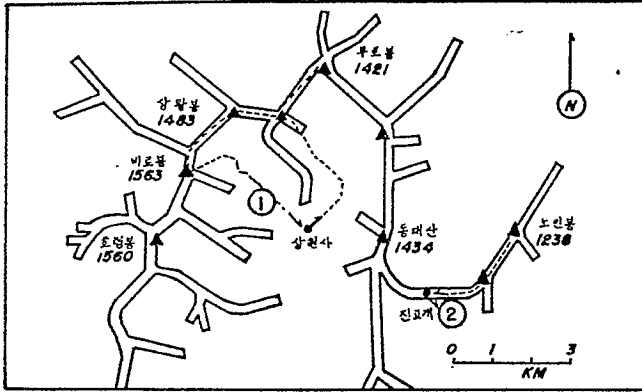
五臺山の 月平均 推定氣溫은 다음 表 1과 같다. 한편 이 推定氣溫에서 溫量指數를 計算한 결과 上院寺가 61.3°, 中台寺가 52.9°, 그리고 毘盧峰 頂上이 37.1°로 溫度的 氣候帶에서 相應되는 것은 溫帶이다.

表 1. 五臺山の 推定 月平均氣溫

月別 地名	1	2	3	4	5	6	7	8	9	10	11	12
上院寺 (880m)	-5.5	-3.5	-0.1	7.0	12.6	15.2	18.7	18.8	14.6	9.4	3.9	-1.1
中臺寺 (1,100m)	-6.7	-4.7	-1.3	5.8	11.4	14.0	17.5	17.6	13.4	8.2	2.7	-2.3
頂上 (1,563m)	-9.2	-7.2	-3.8	5.8	8.9	11.5	15.0	15.1	10.9	5.7	0.2	-4.8

五臺山の 植物相에 대한 調査는 일찍이 1917年 9月 23日 林 泰治에 의하여 이루어진 것을 嚆矢로하여 1933年 9月 23~24日에는 鄭台鉉·石戶谷 勉에 의한 採集記錄이 있다. 그리고 1931年 9月에는 森 爲三에 의하여 五臺山の 植物調査가 報告된 바 있다.

한편 解放後에는 1960年 10月 2~11日에 걸친 嚴圭白의 蘚苔類調査가 실시되었고, 1965年 10月 1日에는 서울大學校 文理科大學 植物學科에 의한 植物相調査가 上院寺에서 毘盧峰一帶



五臺山 概念圖

에 걸친 植物採集으로 이루어졌고 이때 朴萬奎에 의한 羊齒植物調査도 함께 이루어 졌다. 그후 1969年 5月 29日~6月 1日에 걸친 서울大學校 文理科大學 植物學科의 2次 植物相調査가 이루어 졌으며 이는 春季植物相의 調査로는 처음이다. 2次에 걸친 調査에 의하여 採集된 標本은 分類, 同定되어 현재 서울大學校 文理科大學 腊葉標本館에 所藏되어 있다.

筆者들은 1971年 9月 18~19일에 걸쳐 韓國自然保存研究會의 五臺山綜合學術豫備調査에 참가하여 五臺山 一帶의 植物相을 調査하였던바 그 調査地域은 主로 五臺山脈의 頭老峰—北台寺—上旺峰—毘盧峰—中台寺—上院寺—月精寺에 이르는 經路와 진고개—老人峰에 이르는 두 개의 코—스를 택하였다(그림 1).

植物相의 概觀

五臺山은 溫量指數에 따르는 氣候의 秩序로 보아 溫帶(Temperate zone)에 속하며 이에 對應하는 植物帶로써 落葉廣葉樹林帶(Deciduous broad-leaf forest zone)로 볼 수 있다. 이러한 觀點에서 五臺山의 植物相에 대하여 概觀하면 다음과 같다.

1) 月精寺—上院寺

月精寺로 부터 溪流를 따라 上院寺쪽으로 거슬러 올라가면 이 一帶는 人爲的인 森林의 파괴가 현저하며 二次的인 樹林으로 매마른 土質에 잘 견디어 내는 陽樹性인 소나무(*Pinus densiflora*), 이갈나무(*Larix olgensis* var. *koreana*), 전나무(*Abies holophylla*), 분비나무(*Abies nephrolepis*) 등을 주요 針葉樹로 하여 박달나무(*Betula schmidtii*), 고로쇠나무(*Acer mono*) 등의 廣葉樹가 混生되어 樹林을 이루고 있다.

上院寺 入口에는 이갈나무의 巨木이 있으며 이는 本種의 自生南限分布로 植物地理學的인 見地에서도 꽤 중요한 것이라 하겠다.

2) 上院寺—北台寺

上院寺에서 北台寺에 이르기까지는 새로운 道路가 개통이 된 이후로 주변의 植物相이 人

爲的으로 파괴된 후로는 조릿대 (*Sasamorpha purpurascens*)의 群落이 현저하게 遷移되어 감을 볼 수 있었다.

北台寺 주변에는 가문비나무 (*Picea jezoensis*), 전나무 (*Abies holophylla*), 잣나무 (*Pinus koraiensis*) 신갈나무 (*Quercus mongolica*), 물개암나무 (*Corylus sieboldiana*)를 비롯하여 철쭉나무 (*Rhododendron schlippenbachii*)의 群落이 잘 발달되어 있었으며 참취 (*Aster scaber*), 곰취 (*Ligularia fischeri*), 흰잎영경취 (*Cirsium wlassovianum*)를 비롯하여 금강초롱 (*Hanabusaya asiatica*) 가 눈에 많이 띈다.

3) 頭老峰—上旺峰

頭老峰에서 上旺峰에 이르는 稜線에는 특히 철쭉나무 (*Rhododendron schlippenbachii*)의 群落이 발달되어 있었으며 금강초롱 (*Hanabusaya asiatica*)이 비교적 많이 눈에 띄는 것은 北台寺 주변과 같았다. 전나무 (*Abies holophylla*)의 巨樹에 落雷의 흔적을 흔히 볼 수 있었다.

4) 上旺峰—昆盧峰

頭老峰에서 昆盧峰에 이르는 稜線에 있어서의 植物의 概觀은 모두 비슷한 景觀을 보여주고 있으나 이곳에서는 특히 자작나무 (*Betula latifolia*)의 一群落을 볼 수 있었다. 그리고 胸高 2m 30cm 와 1m 나 되는 주목 (*Taxus cuspidata*)이 눈에 띄었다.

5) 昆老峰—中台寺

昆盧峰에서 中台寺에 이르는 山稜地帶에는 분비나무 (*Abies nephrolepis*), 전나무, (*Abies holophylla*) 신갈나무, (*Quercus mongolica*), 북장나무 (*Acer manschuricum*), 고로쇠나무 (*Acer mono*) 박달나무 (*Betula schmidtii*) 등의 樹木으로 森林을 이루고 있었으며 특히 전나무 (*Abies holophylla*)의 巨木이 눈에 뜨인다. 頂上부근에는 만병초 (*Rhododendron fauriei*)와 시닥나무 (*Acer Tschonoskii* var. *rupripes*) 등의 高山性 植物이 있다. 寂滅寶宮 주변에는 조릿대 (*Sasamorpha Purpuracens*)의 群落이 잘 발달되어 있었으며 頂上부근에서 볼 수 있었던 만병초의 群落이 中臺寺 부근에서도 발견되었다.

6) 中臺寺—上院寺

中臺寺로 부터 上院寺로 溪谷을 끼고 내려오는 山麓溪間地帶는 中部植物帶의 代表種인 신갈나무 (*Quercus mongolica*), 전나무 (*Abies holophylla*), 분비나무 (*Abies nephrolepis*), 고로쇠나무 (*Acer mono*), 북장나무 (*Acer manschuricum*) 등을 主要樹種으로 하는 潤葉樹林을 이루고 있다.

7) 진고개—老人峰

진고개一帶는 火田民에 의한 自然의 人爲的인 파괴가 심하였다. 伐木을 한 자리에는 신갈나무(*Quercus mongolica*), 조릿대(*Sasamorpha purpurascens*) 등이 우세하였고 제비쭉(*Artemisia japonica*), 억새(*Miscanthus sinensis* var. *purpurascens*) 및 싸리나무(*Lespedeza bicolor* var. *japonica*)도 二次的인 遷移를 하고 있음을 보았다.

한편 진고개에서 老人峰에 이르는 稜線의 北斜面에서는 자작나무(*Betula latifolia*)의 群生이 특기 할만 하다.

五臺山所產植物目錄

지금까지 斷片的으로 五臺山의 所產植物이 紹介되어 왔으나 아직껏 五臺山所產植物目錄이 정리된바 없다.

筆者들은 既往에 발표된 植物에 이번 調査에서 새로이 追加된 分을 합하여 五臺山所產植物目錄을 作成하였고 參考로 後尾에 五臺山所產의 蘚苔類目錄을 附記하였다. 여기에 收錄된 所產植物은 總 217種類(165種, 49變種, 3品種)이다.

A) Pteridophyta

Lycopodiaceae

<i>Lycopodium obscurum</i> Linné	만년석송
<i>Lycopodium serraum</i> Thunberg	뱀톱

Equisetaceae

<i>Equisetum arvense</i> Linné	쇠뜨기
<i>Equisetum hyemale</i> Linné forma <i>genuinum</i> Al Braun	속새
<i>Equisetum ramosissimum</i> Desfontaine var. <i>japonicum</i> Milde	개속새

Osmundaceae

<i>semunda japonica</i> Thunberg	고비
----------------------------------	----

Polypodiaceae

<i>Coptidipteris Wilfordii</i> Nakai et Momose	황고사리
<i>Pteridium aquilinum</i> Kuhn	고사리
<i>Adiantum pedatum</i> Linné	공작고사리
<i>Asplenium incisum</i> Thunberg	꼬리고사리
<i>Athyrium coreanum</i> Christ	뱀꼬리고사리
<i>Athyrium pycnosorum</i> Christ	털고사리
<i>Athyrium rubripes</i> Komarov	참새발고사리
<i>Physematium manchuriense</i> (Hooker) Nakai	만주우드풀

<i>Dryopteris crassirhizoma</i> Nakai	관중
<i>Dryopteris monticola</i> (Makino) Christensen	왕지베고사리
<i>Ptilopteris triptera</i> (Kuntze) Hayata	십자고사리
<i>Phegopteris polypodioides</i> Fée	가래고사리
<i>Lepisorus Thunbergianus</i> (Kaulf) Ching	일엽초
<i>Lepisorus ussuriensis</i> (Regel) Ching	산일엽초
<i>Polypodium vulgare</i> Linné	큰좁나도우드풀

B) Gymnospermae

Pinaceae

<i>Abies holophylla</i> Maximowicz	천나무
<i>Abies nephrolepis</i> Maximowicz	분비나무
<i>Larix olgensis</i> Henry var. <i>Koreana</i> Nakai	잎갈나무
<i>Pinus densiflora</i> Siebold er Zuccarini	소나무
<i>Pinus koraiensis</i> Siebold er Zuccarini	잣나무

Taxaceae

<i>Taxus cuspidata</i> Siebold er Zuccarini	주목
---	----

C) Angiospermae

Juglandaceae

<i>Juglans mandshurica</i> Maximowicz	가래나무
---------------------------------------	------

Salicaceae

<i>Populus Davidiana</i> Dode	사시나무
<i>Populus koreana</i> Rehder	물황철
<i>Populus Maximowiczii</i> Henry	황철나무
<i>Salix gracilistyla</i> Miquel	갯버들
<i>Salix hallaisanensis</i> Léveillé var. <i>longifolia</i> Nakai	떡버들
<i>Salix hallasanensis</i> Léveillé var. <i>orbicularis</i> Nakai	호랑버들
<i>Salix koreensis</i> Anderson	버드나무
<i>Salix koriyanagi</i> Kimura	키버들
<i>Salix rorida</i> Lackschewitz	분버들
<i>Salix Maximowiczii</i> Komarov	쭉버들
<i>Alnus japonica</i> Siebold er Zuccarini	오리나무

Betulaceae

<i>Betula costata</i> Trautvetter	거제수나무
<i>Betula davurica</i> Pallas	들박달나무
<i>Betula Ermanii</i> Chamisso	사스레나무
<i>Betula Schmidtii</i> Regel	박달나무
<i>Carpinus erosa</i> Blume	까치박달
<i>Carpinus laxiflora</i> Blume	서나무
<i>Corylus heterophylla</i> Fischer	난티옆개암나무
<i>Corylus heterophylla</i> Fisch. var. <i>japonica</i> Koid.	개암나무
<i>Corylus mandshurica</i> Maximowicz	들개암나무

Fagaceae

<i>Quercus aliena</i> Blume	갈참나무
<i>Quercus dentata</i> Thunberg	떡갈나무
<i>Quercus mongolica</i> Fischer	신갈나무
<i>Quercus neo-glandulifera</i> Nakai	섬속소리나무
<i>Quercus serata</i> Thunberg	졸참나무
<i>Quercus variabilis</i> Blume	글참나무

Ulmaceae

<i>Ulmus Davidiana</i> planchon var. <i>japonica</i> Nakai	느릅나무
<i>Ulmus laciniata</i> Meyer	난티나무
<i>Hemipteria Davidii</i> Planchon	시무나무

Moraceae

<i>Morus bombycis</i> Koidzumi	산뽕나무
--------------------------------	------

Polygonaceae

<i>Rumex acetosa</i> Linné	수영
----------------------------	----

Caryophyllaceae

<i>Pseudostellaria Davidii</i> Pax	덩굴개별꽃
<i>Pseudostellaria Palibiniana</i> Ohwi	큰개별꽃
<i>Cerastium caspitosum</i> Gilbert var. <i>glandulosum</i> Wirtgen	접나도나물

Magnoliaceae

<i>Magnolia Sieboldii</i> Koch	
--------------------------------	--

Ranunculaceae

<i>Aquilegia oxysepala</i> Trautvetter et Meyer	함박꽃나무 대밭톱꽃
---	---------------

<i>Caltha minor</i> Nakai	동의나물
<i>Anemone reflexa</i> Stephan et Willdenow	회리바람꽃
<i>Pulsatilla koreana</i> (Yare) Nakai et Mori	할미꽃
<i>Clematis koreana</i> Komarov	세잎종덩굴
<i>Clematis mandshurica</i> Maximowicz	으아리
<i>Clematis serratifolia</i> Rendler	개버무리
<i>Clematis tichotoma</i> Nakai	할미밀망
<i>Clematis urticifolia</i> Nakai	조희풀
<i>Clematis chiisanensis</i> Nakai	누른종덩굴
<i>Ranunculus japonicum</i> Thunberg	미나리아재비
<i>Ranunculus acris</i> Linné	애기미나리아재비
Lauraceae	
<i>Benzoin obtusilobum</i> O. Kuntze	생강나무
Berberidaceae	
<i>Berberis amurensis</i> Rupr. var. <i>latifolia</i> Nakai	왕매발톱나무
<i>Caulophyllum robustum</i> Maximowicz	평의다리아재비
<i>Asiasarum heterotropoides</i> Maekawa var. <i>seoulense</i> Maekawa	족도리풀
Lardizabalaceae	
<i>Akebia quinata</i> Decaisne	으름덩굴
Aristolochiaceae	
<i>Hoequartia manchuriensis</i> Nakai	등뿔
Actinidiaceae	
<i>Actinidia arguta</i> Planchon	다래나무
<i>Actinidia kolomikta</i> Maximowicz	취다래나무
Papaveraceae	
<i>Chelidonium sinense</i> DC	애기똥풀
<i>Hylomecon vernale</i> Maximowicz	피나물
<i>Corydalis maximowiczii</i> Nakai	산괴불주머니
Cruciferae	
<i>Barbarea sibirica</i> (Regel) Nakai	나도냉이
<i>Cardamine valida</i> Nakai	왜갓냉이
<i>Cardamine leucantha</i> O.E. Schultz	미나리냉이
<i>Cardamine impatiens</i> Linné	싸리냉이

<i>Turritis glabra</i> Linné	장대나물
<i>Arabis nipponica</i> De Boissieu	털장대
<i>Capsella brusa-pastoris</i> (L.) medicus var. <i>triangularis</i> Grunne	냉이
<i>Thlaspi arvense</i> Linné	말냉이

Saxifragaceae

<i>Chrysosplenium flagelliferum</i> F. Schmidt	애기괭이눈
<i>Deutzia coreana</i> Leveille	매화말발도리
<i>Deutzia glabrata</i> Komarov	들찰대
<i>Philadelphus tencifolus</i> Ruprecht et Maximowicz	얇은잎고광나무
<i>Ribes distans</i> Jancz.	꼬리까치발나무
<i>Ribes mandshuricum</i> Komarov var. <i>subglabrum</i> Komarov	개앵도나무
<i>Ribes tricuspe</i> Nakai var. <i>japonicum</i> Nakai	일본까치발나무

Rosaceae

<i>Sorbaria stellipila</i> Schneider var. <i>typica</i> Schneider	개취땅나무
<i>Spiraea prunifolia</i> Siebold et Zuccarini var. <i>simpliciflora</i> Nakai	조팝나무
<i>Spiraea salicifolia</i> L.	꼬리조팝나무
<i>Spiraea ulmifolia</i> Scopoli	인가목조팝나무
<i>Stephanandra incisa</i> Zabel	국수나무
<i>Rosa Marretii</i> Léveillé	붉은인가목
<i>Rosa polyantha</i> Sieb. et Zucc. var. <i>genuina</i> Nakai	췌레나무
<i>Rosa acicularis</i> Lidley var. <i>Gmelini</i> Merer	민둥인가목
<i>Rubus crataegifolius</i> Bunge	산딸기나무
<i>Rubus parvifolius</i> L. var. <i>concolor</i> Makino et Nemoto	청명석팔기
<i>Rubus phoenicolasius</i> Maxmowicz	붉은가시딸기
<i>Prunus Leveilleana</i> Koehne var. <i>pitosa</i> Nakai	털참벗나무
<i>Prunus Maackii</i> Ruprecht	개벗지나무
<i>Prunus Maximowiczii</i> Ruprecht	산개벗지나무
<i>Prunus padus</i> L. var. <i>glauca</i> Nakai	흰귀룽나무
<i>Prunus padus</i> L. var. <i>seoulensis</i> Nakai	서울귀룽나무
<i>Crataegus pinnatifida</i> Bunge	산사나무
<i>Malus baccata</i> Borkh. var. <i>mandshurica</i> Schneider	털야광나무
<i>Malus baccata</i> Borkh. var. <i>sibirica</i> Schneider	야광나무
<i>Micromeles alnifolia</i> Koehne	팔배나무
<i>Sorbus amurensis</i> Koehne	당과나무

Leguminosae

<i>Lespedeza crytobotrya</i> Miquel	참싸리
-------------------------------------	-----

<i>Lespedeza intermedia</i> Nakai	풀싸리
<i>Lespedeza Maximowiczii</i> Schneider	조록싸리
<i>Maackia amurensis</i> Ruprecht	다릅나무
Euphorbiaceae	
<i>Securinega ramiflora</i> Mueller	광대싸리
Rutaceae	
<i>Phellodendron amurense</i> Ruprecht	황경피 나무
Simaroubaceae	
<i>Picrasma ailanthoides</i> Planchon	소태 나무
Aceraceae	
<i>Acer barbinerve</i> Maximowicz	청시닥나무
<i>Acer aizuense</i> Nakai	신나무
<i>Acer mandschuricum</i> Maximowicz	북장나무
<i>Acer Tschonoskii</i> Max. var. <i>rubripes</i> Komarov	시닥나무
<i>Acer mono</i> Maximowicz	고로쇠 나무
<i>Acer mono</i> Max. var. <i>paxii</i> Honda	털고로쇠
<i>Acer pseudo-Sieboldianum</i> Komarov	당단풍나무
<i>Acer tegmentosum</i> Maximowicz	산겨릅나무
<i>Acer triflorum</i> Komarov	나도박달
<i>Acer ukuruduense</i> Trautvetter et Meyer	부계꽃나무
Celastraceae	
<i>Celastrus orbiculatus</i> Thunberg	노박덩굴
<i>Celastrus flagellaris</i> Ruprecht	분지 나무
<i>Euonymus alatus</i> Sieb. var. <i>pubescens</i> Maximowicz	털화살나무
<i>Euonymus pauciflorus</i> Ruprecht	개회나무
<i>Euonymus alatus</i> Sieb. var. <i>subtriflorus</i> Nakai	회잎나무
<i>Euonymus alatus</i> Sieb. var. <i>typica</i> Nakai	화살나무
<i>Turibana macroptera</i> Ruprecht	나래회나무
<i>Turibana oxyphylla</i> Miquel	참회나무
<i>Turibana planipes</i> Ruprecht	회나무
<i>Tripterygium Regelii</i> Sprague et Taketa	메역순나무
Staphyleaceae	
<i>Staphylea Bumalda</i> (Thunb.) DC. var. <i>typica</i> Nakai	고추나무

Buxaceae

Buxus koreana Nakai 회양목

Rhamnaceae

Rhamnella davurica Pallas 갈매나무

Rhamnella schneideri Léveillé et Vanihot 짝자래나무

Vitaceae

Parthenocissus Thunbergii Nakai 담쟁이덩굴

Vitis amurensis Ruprecht 왕머루

Tiliaceae

Tilia amurensis Ruprecht 달피나무

Tilia semicostata Nakai 개염주나무

Violaceae

Viola acuminata Ledebour var. *typica* Nakai 즐방제비꽃

Viola xanthopetala Nakai 노랑제비꽃

Cornaceae

Cornus controversa Hemself 층층나무

Araliaceae

Acanthopanax chiisanensis Nakai 지리오갈피나무

Eleutherococcus senticosus Maximowicz 가시오갈피나무

Kalopanax pictum Nakai var. *typicum* Nakai 음나무

Ericaceae

Rhododendron Faurei Fran. var. *rufescens* Hara 만병초

Rhododendron mucronulatum Turczanirour 진달래나무

Rhododendron mucronulatum Turcz. var. *cilitum* Nakai 털진달래나무

Rhododendron Schlippenbachii Maximowicz 철죽나무

Rhododendron yedoense Max. var. *poukhanense* Nakai 산철죽

Vaccinium koreanum Nakai 물앵도나무

Styracaceae

Styrax obassia Siebold et Zuccarini 쪽동백나무

Symplocaceae

Palura chinensis (Ker.) Nakai var. *pilosa* Nakai 노린재나무

Oleaceae

Fraxinus mandshurica Ruprecht 들메나무

<i>Fraxinus rhynchophylla</i> Hance	물푸레나무
<i>Syringa amurensis</i> Rupr. var. <i>genuina</i> Max.	개회나무
<i>Syringa formosissima</i> Nakai	꽃개회나무
<i>Syringa palibiniana</i> Nakai	정향나무
Boraginaceae	
<i>Omphalodes sericea</i> Maximowicz	거싯털개지치
<i>Brachybotrys paridiformis</i> Maximowicz	당개지치
Labiatae	
<i>Meehania urticifolia</i> (Miquel) Maximowicz	벌개덩굴
<i>Leonurus japonicus</i> Maximowicz	송장풀
<i>Lamium barbatum</i> Siebold et Zuccarini	광대수염
Caprifoliaceae	
<i>Lonicera chrysantha</i> Turcz. var. <i>longipes</i> Maximowicz	절초나무
<i>Lonicera japonica</i> Thunb.	인동덩굴
<i>Lonicera praeforens</i> Batalin	을피불나무
<i>Lonicera Mackii</i> var. <i>typica</i> Maximowicz	청피불나무
<i>Lonicera sachalinensis</i> Nakai	홍피불나무
<i>Lonicera diamantica</i> Nakai	털피불나무
<i>Sambucus latipinna</i> Nakai var. <i>Miquelii</i> Nakai	지령쿠나무
<i>Viburnum Sargentii</i> Koehne var. <i>puberula</i> Komarov Calvescens	털백당나무
<i>Viburnum Wrightii</i> Miquel	산가막살나무
<i>Weigera florida</i> de Candolle var. <i>glabra</i> Nakai	붉은병꽃나무
Campanulaceae	
<i>Hanabysaya asiatica</i> Nakai	금강초롱
Valerianaceae	
<i>Patrinia saniculaefolia</i> Hemsley	금마타리
<i>Valeriana fauriei</i> Briquet var. <i>typica</i> Hara	취오줌
Compositae	
<i>Artemisia Messer-shmidtiana</i> Bess. var. <i>viridis</i> Besser	더위지기
<i>Cirsium maackii</i> Max. var. <i>koraiense</i> Nakai	영경취
<i>Leibritzia anandria</i> (L.) Nakai	숨나물
<i>Ixeris dentata</i> (Thunberg) Robinson	씀바귀
<i>Ixeris sonchifolia</i> Hance	고들빼기

Liliaceae

<i>Disporum sessile</i> D. Don var. <i>lutiflora</i> D. Don	윤판나물
<i>Hosta longipes</i> Nakai	비비추
<i>Lilium distichum</i> Nakai et Kamibayashi	말나리
<i>Convallaria keiskei</i> Miquel	은방울꽃
<i>Smilacina japonica</i> A. Gray	솔대
<i>Majanthemum bifolium</i> (L.) Schmidt	두루미꽃
<i>Polygonatum japonicum</i> Morren et Decaisne	등글레
<i>Polygonatum inflatum</i> Komarov	통등글레
<i>Polygonatum involucartum</i> Maximowicz	용등글레
<i>Paris verticiliata</i> Bieterstein	사갓풀
<i>Trillium pallasii</i> Hurten	연영초
<i>Smilax Sieboldii</i> Miquel	청가시나무
<i>Smilax Sieboldii</i> Miquel var. <i>inermis</i> Nakai	민등청가시나무

Gramineae

<i>Melica nutans</i> Linné	왕쌀새
<i>Sasamorpha purpurascens</i> Nakai	조릿대

Araceae

<i>Arisaema peninsula</i> Nakai var. <i>atropurpureum</i> Nakai	자주친남성
<i>Arisaema amurense</i> Maximowicz var. <i>serratum</i> Nakai	친남성

Cyperaceae

<i>Carex siderosticta</i> Hance	대사초
---------------------------------	-----

Orchidaceae

<i>Oreorchis patens</i> Lindley	감자난초
---------------------------------	------

五臺山所産 蘇苔植物目錄

五臺山 所産의 蘇苔植物은 23科 52種類 (50種, 1變種, 1亞種)이다.

Fissidentaceae

<i>Fissidens cristatus</i> Wils.
<i>Fissidens japonicus</i> Doz. et Molk

Ditrichaceae

<i>Ceratodon purpurens</i> (Hedw.) Brid.
--

Dicranaceae

Brothera leana (Sull.) C. Mull.

Onchophorus cruspifolius Lindb.

Holomitrium japonicum Card.

Dicranum flagellare Hedw.

Dicranum Scoparium Hedw.

Pottiaceae

Weissia controversa Hedw.

Grimmiaceae

Grimmia pilifera P. Brauw.

Rhacomitrium canescens (Hedw.) Brid.

Rhacomitrium carinatum Card.

Mniaceae

Mnium cuspidatum Hedw.

Mnium microphyllum Doz. et Molk.

Climaciaceae

Climacium americanum Brid.

Climacium japonicum Lindl.

Leucodontaceae

Leucodon coreensis Card.

Leucodontella perdependens Nog.

Neckeraceae

Homalia trichomanoides (Hedw.) B.S.G.

Hypopterygiaceae

Hypopterygium japonicum Mitt.

Fabroniaceae

Schwetschkeopsis denticulata ssp. *japonica* (Besch.) Iwatsuki

Leskeaceae

Okamuraea hokoniensis (Mitt.) Broth.

Thuidiaceae

Haplomenium triste (Cesati) Kindb.

Anomodon giraldii C. Mull.

Anomodon rugelii (C.M.) Keissel

Boulaya mittenii Card.

Thuidium recognitum Lindl.

Thuidium tloyamae Nog.

Amblystegiaceae

Campyllum chrysophyllum Bryhn.

Brachytheciaceae

Homalothecium laevisetum S. Lac.

Brachythecium flagellare Jenn.

Brachythecium populeum (Hedw.) Bryol.

Myuroclada Maximowiczii Steere et Schofield.

Entodontaceae

Entodon friffithii (Mitt.) Jaeg.

Plagiotheciaceae

Plagiothecium silvaticum (Brid.) B.C.G.

Sematophyllaceae

Brotherella recurvans (Mx.) Fl.

Brotherella yokohamae Broth.

Hypnaceae

Hommomallium connexum (Card.) Broth.

Hommomallium japonicoadnatum Broth.

Hommomallium Oldhami (Mitt.) Jaeg.

Hypnum plumaeforme Eils.

Ctenidium capilliforium (Mit.) Broth.

Taxiphyllum taxirameum (Mitt.) Fl.

Rhytidiaceae

Rhytidium rugosum (Ehrh.) Kindb.

Hylocomiaceae

Hylocomium pyrenaicum Lindb.

Diphysciaceae

Theriotia rolifolia Card.

Polytrichaceae

Atrichum undulatum (Hedw.) P. Beauv.

Pogonatum inflexum Lob.

Pogonatum spinulosum Mitt.

Pogonatum urnigerum P. Beauv.

Polytrichum alpinum Hedw.

Polytrichum formosum Hedw.

結 論

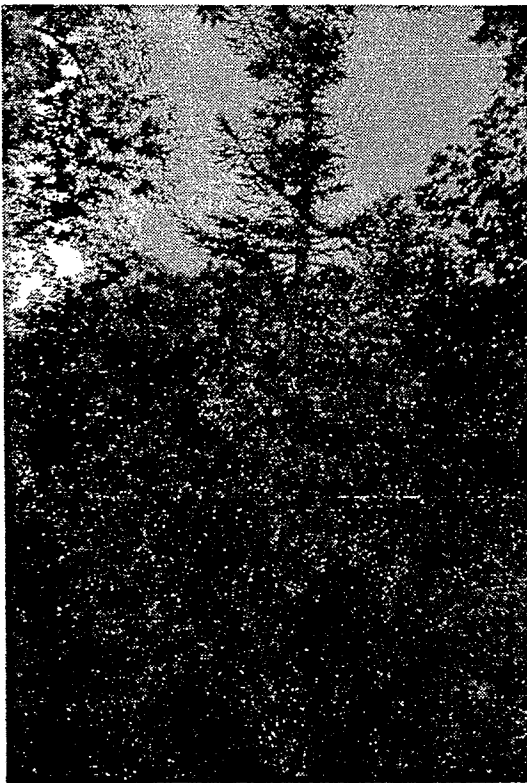
이런 調査를 통하여 自然保護가 시급히 요구되는 植物景觀에 대한 所見은 다음과 같다.

1. 北台寺 주변과 頭老峰—上旺峰 北側稜線에서 발견되는 철쭉나무群落과 금강초롱群落은 植物地理學的인 見地에서 볼때 重要할뿐더러 月精寺—北台寺—內面에 이르는 새로운 道路의 건설에 따르는 人爲的인 파괴에서 시급히 保存되어야 할 것이다.

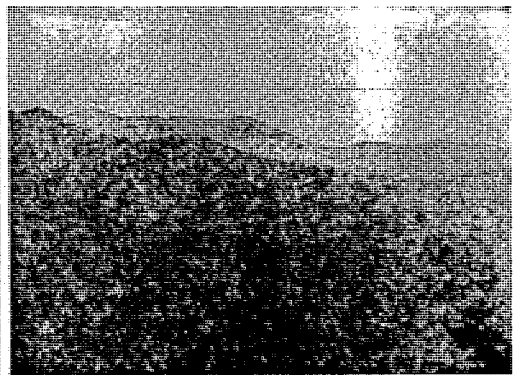
2. 上旺峰—毘盧峰사이와 진고개—老人峰사이에 自生하고 있는 자작나무의 群生地도 自然 保存트루 조치되어야 한다.

3. 月精寺 入口에 있는 소나무 巨樹는 5株 中 이미 3株는 燒失되어 버렸고 그중 2株만이 남겨져 있는바 이는 植物景觀으로뿐만 아니라 植物學的인 研究資料로서 貴重한 것이므로 더 以上의 人爲的인 파괴가 이르기 전에 保存이 되어야 할 것이다.

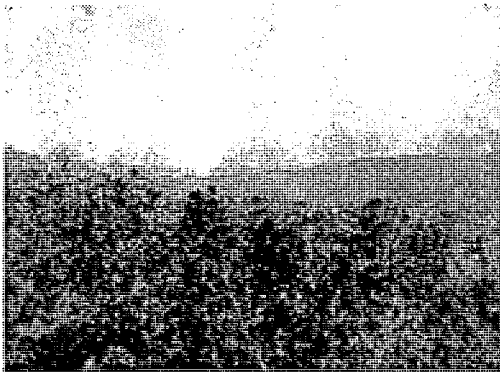
4. 上院寺 入口에 自生하고 있는 이깔나무의 巨樹는 植物地理學的으로 보아 本種의 自生南限分布로 사료되기 때문에 이들의 철저한 保存이 요망되고 있다.



<사진 1. 上院寺入口에서 있는 이깔나무의 巨木. 이는 本種의 自生南限分布로서 學術的인 價値가 있다.>



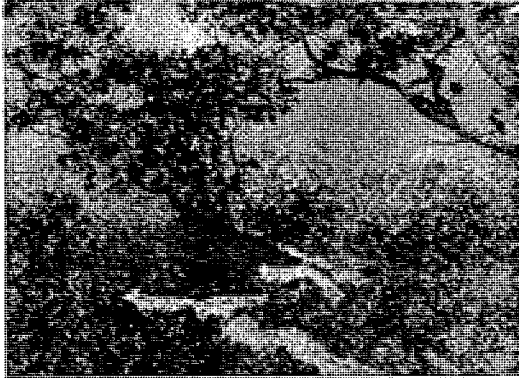
<사진 2. 上院寺에서 北臺寺에 이르는 새로 건설된 道路 주변에는 植物相의 人爲的인 파괴가 현저하게 눈에 뜨인다.>



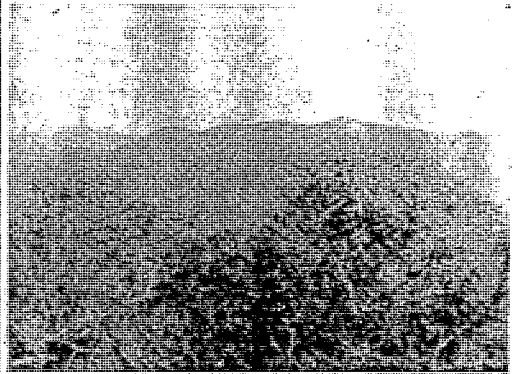
<사진 3. 五臺山脈의 北側面은 아직도 人爲的인 파괴에서 보호되어 있어 옛 그대로의 植物景觀을 保存하고 있다.>



<사진 4. 새로운 道路의 건설로 주변의 植物群은 완전히 파괴되었고 새로운 植物의 遷移가 시작되고 있다.>



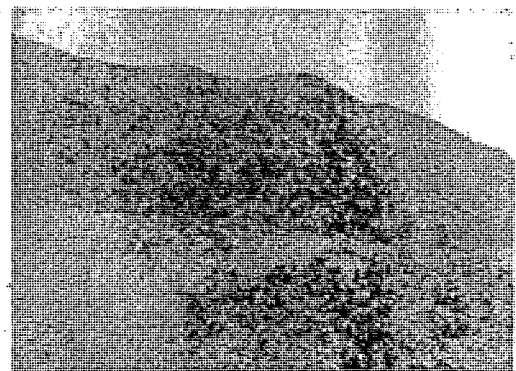
<사진 5. 北臺寺에서 內面에 이르는 道路, 이 道路가 觀光道路로서 各광을 받기 시작하던 五臺山脈 北側의 植物相도 파괴될 것이다.>



<사진 6. 昆盧峰의 北斜面은 아직도 울창한 樹林을 이루고 있다.>



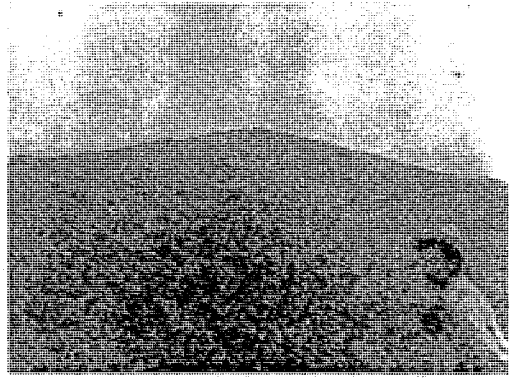
<사진 7. 昆盧峰에서 虎嶺峰에 이르는 北斜面の 植物景觀.>



<사진 8. 火田民의 伐採로 이루어진 진고령 一帶의 植物相의 人爲적인 파괴.>



<사진 9. 진고개의 火田民의 개간으로 파괴된 樹林에는 신갈나무 및 조릿대가 많이 있다.>



<사진 10. 老人峰의 植物景觀.>

5. 上旺峰—昆盧峰사이에 自生하는 胸高 2m를 넘는 주목의 巨樹는 이의 稀貴的인 適地性에 비추어 保存할만 한 충분한 價値가 있다고 사료 된다.

6. 昆盧峰에서 中台寺에 이르는 山稜地帶에서 發見되는 진나무의 巨木과 寂滅寶宮周邊에 群生하는 조릿대의 群落, 그리고 昆盧峰의 頂上부근에서 보이거나 中台寺 주변에서 다시 發見되는 만병초 등은 五臺山의 地勢에 따르는 局地氣候條件에 비추어 나타나는 特異한 植物景觀으로서 保護되어야 한다.

참 고 문 헌

1. 鄭台鉉, 李愚喆, 1965. 韓國森林植物帶 및 適地適樹論. 成大論文集, 第10輯, 329—435.
2. 鄭英昊, 嚴圭白, 1961. 氣候的 秩序로 본 五臺山 群植物相. 식물학회지, 第4卷, 第2號, 33—50.
3. 森 爲三, 1932. 五臺山動植物의記. 朝鮮, 207 : 36—56.
4. 中央觀象臺刊, 氣象年報(1955~1959).