

非武裝地帶 隣接地域의 鳥類調査

A Bird Survey near the DMZ

元 炳 晔 · 尹 茂 夫
(慶熙大學校 韓國鳥類研究所)

Won, Pyong-Oh and Yoon Moo-Boo
Institute of Oruithology, Kyung Hee University

서 론

1966년 2월 10일 부터 1972년 10월 10일까지 13회 37일간(현지에서 조사한 일수)에 걸쳐 비무장 지대 인접지역을 조사한 내역을 여기에 보고한다. 본 조사에는 우한정박사, 함규황(배화여중), 전미자(도미중)등 제씨도 참여하였으며 이곳을 빌어 이상의 제위에게 사의를 표하는 바이다.

조사일정 및 지역

1. 1966년 2월 10일 판문점지역
2. 1966년 5월 17—20일 판문점 지역
3. 1967년 5월 10—14일 화천지역
4. 1967년 8월 11—12일 임진강(가막산)지역
5. 1967년 8월 21—25일 임진강(가막산)지역
6. 1967년 9월 22—23일 강원도(대암산)지역
- ~~7. 1967년 10월 10—11일 철원지역~~
1967년 10월 12일 가평지역
8. 1968년 1월 4일 가평—철원—홍천—속초—간성지역.
1968년 1월 5일 속초—간성지역
1968년 1월 6일 " "
- 1968년 1월 7일 간성—원주지역
9. 1968년 6월 6—8일 강원도 양구, 오대산지역
10. 1961년 3월 6일 자유의 다리부근지역
11. 1971년 3월 14일 자유의 다리—판문점 부근지역

12. 1972년 9월 30일—10월 2일 철원북방지역

13. 1972년 10월 8—10일 문산북방지역

조사방법

案内人의 인솔로 제한된 통로를 따라 차량(3/4톤) 위에서 또는 도보로 걸어가면서 쌍안경으로 관찰된 조류의 種類와 개체수를 기록하였다. 또한 거리당, 단위시간당 相對密度와 優占度를 산출하였고 주목할만한 종별기록이나 계절적 분포의 대강을 수록하였다. 한편 標識放鳥를 위해 그물(12m × 2.4 × 3.6)을 사용하였다.

결과 및 고찰

1. 標識放鳥

1966년 5월 17일부터 1967년 10월 10일까지 標識放鳥한 鳥類는 23種 112個體이며 그의 내역은 제 1표와 같다.

Table 1. Birds Banded (17 May 1966—12 Oct. 1967)

	Species	No. banded	Date banded	Locality
쇠딱다구리	<i>Dendrocopos kizuki</i>	1	5/19, 1967	Munsan
귀재비	<i>Hirundo daurica</i>	1	5/11, 1967	Hwacheon
물총새	<i>Alcedo atthis</i>	2	5/12, 1967 5/13, 1967	Hwacheon (Sineum-ri)
딱새	<i>Phoenicurus auroreus</i>	5	5/10, 1967 8/12, 1967	Hwacheon (Mt. Kamak)
휘파람새	<i>Cettia diphone</i>	2	5/11, 1967	Hwacheon
검은딱새	<i>Saxicola torquata</i>	5	8/12, 1967	Mt. Kamak
까치	<i>Pica pica</i>	10	5/17, 1966 5/18, 1966	Munsan
박새	<i>Parus major</i>	3	5/11, 1967	Hwacheon
쇠박새	<i>Parus palustris</i>	2	5/12, 1967 5/13, 1967	Hwacheon (Sineum-ri)
물까마귀	<i>Cinclus pallasii</i>	2	5/12, 1967 5/13, 1967	"
항동새	<i>Anthus hodgsoni</i>	2	10/10, 1967	Cheolwon
노랑할미새	<i>Motacilla cinerea</i>	2	5/12, 1967 5/13, 1967	Hwacheon (Sineum-ri)
찌르레기	<i>Sturnus cineraceus</i>	6	5/19, 1967	Munsan
물레새	<i>Dendronanthus indicus</i>	2	8/11, 1967 8/25, 1967	Mt. Kamak Maji-ri
매까치	<i>Lanius bucephalus</i>	2	8/24, 1967	
노랑매까치	<i>L. cristatus</i>	2	8/24, 1967	
붉은뺨뎃새	<i>Emberiza fucata</i>	3	5/11, 1967, 8/12, 1967, 10/10, 1967	Cheolwon

Species		No. banded	Date banded	Locality
멧 새	<i>E. cioides</i>	9	5/11, 1967	
검은머리혹새	<i>E. aureola ornata</i>	1	10/10, 1967	Cheolwon
꼬까참새	<i>E. rutila</i>	38	10/10, 67, 10/11, 67, 10/12, 1967	Cheolwon, Kapyeong
족 새	<i>E. spodocephala</i>	3	10/10, 1967 10/12, 1967	"
흰배멧새	<i>E. tristrami</i>	1	10/12, 1967	"
동고비	<i>Sitta europeae</i>	1	10/12, 1967	"

Total 23 Species, 102 individuals

2. 철원 및 파주지역의 조류센서스

철원 및 파주지역에서 센서스를 하였는데 그의 결과는 표 2, 3과 그림 1, 2와 같다.

3. 철원(外先里—天星牧場)

1972년 9월 30일 15:20~16:00 p.m. 까지 옛 京元線의 기차철로를 따라 센서스 하였다. 구 철로의 가장자리에는 아카시아의 군락이 산재하는 덩불과 주위는 옛 논이었으며 논은 각종 풀이 무성한 草地였다.

이 지역의 路程은 약 2km, 소요시간은 약 40분간이었다.

Table 2. The Result of Bird Census in Cheolwon Area, 30 Sept. 1972

Area surveyed		Oe'seon-ri~Cheon'sung livestock farm				
Alt.		95m				
Density		1km	1h	Relative density	Dominance %	No. of individual
Species						
왕새매	Frog Hawk	0.50	0.22	1.54	0.48	1
멧비둘기	Turtle Dove	8.00	0.40	24.61	7.29	16
귀제비	Red-rumped Swallow	1.00	0.05	3.76	0.99	2
까치	Magpie	1.00	0.05	3.76	0.99	2
붉은머리오목눈이	Crow Tit	2.50	0.12	7.69	2.48	5
흰등새	Indian Iree Pipit	1.50	0.07	4.61	1.49	3
땀까치	Bull-headed Shrike	0.50	0.02	1.54	0.48	1
찌르레기	Grey Starling	2.00	0.10	9.15	1.49	4
참새	Tree Sparrow	17.50	0.87	53.83	17.41	35
꼬까참새	Chestnut Bunting	23.50	1.17	72.30	23.37	47
검은머리혹새	Yellow-breasted Bunting	32.50	1.63	100	26.13	65
족새	Black-faced Bunting	9.00	0.45	27.69	8.19	18
멧새	Meadow Bunting	1.00	0.05	3.76	0.99	2
Species		13				
Total Individual		201				

관찰된 조류는 13종 201개체이며 그의 내역은 표 2와 같다.

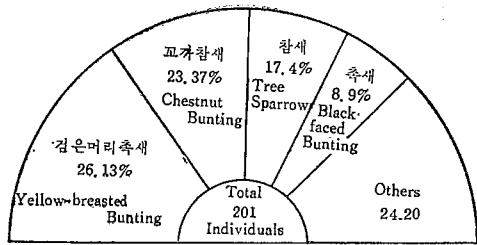


Fig. 1. Dominance(per cent of total species) in Cheolwon area.

우점도는 검은머리족새 26.13%가 最優點種이며 다음으로 꼬까참새 23.37%, 참새 17.41%, 족새 8.19%, 멧비둘기 7.29%의 순으로 이 5종이 이 지역에서 기록된 총개체수의 82.39%를 차지하고 있다.

거리당(분당) 밀도(개체수)는 검은머리족새 32.50 (1.63), 꼬까참새 23.50 (1.17), 참새 17.50(0.87), 족새 9.00(0.45), 멧비둘기 8.00 (0.40)의 순위를 나타내고 있다.

이 지역에서 관찰된 13종 201개체에 대한 종합밀도는 1km 당 105 개체, 시간(분)당 4.13개체이다.

4. 파주군(관문점)지역

1972년 10월 8일 13:40~15:00 p.m. 까지 리비교, 구.장단읍, 고랑포, 전진목장, 자유의 다리 코스를 3¼톤 차량을 이용하여 센서스하였다. 거리는 약 10km, 소요시간은 약 80분간이다.

관찰된 조류는 22종 315개체이며 그의 내역은 표 3과 같다.

족새가 32.06%로 최우점종이다. 다음으로 꼬까참새 19.36%, 검은방울새 19.04%, 까치 5.39%의 순위로 우점도를 나타내는 우점종들이며 거리당(분당) 밀도(개체수)는 족새 11.00(1.26), 꼬까참새 6.20(0.77), 검은방울새 6.00(0.74), 까치 1.70(0.21)의 순위를 나타낸다.

이 지역에 대한 종합밀도는 거리(1km)당 31.5개체, 시간(min.)당 3.93개체이다.

Table 3. The Result of Bird Census in Panmunjom 8 Oct. 1972

Area surveyed		Liby bridge-Changdan-Gorangpo-farm-freedom bridge				
Alt.		57m				
Species	Density	1km	1h	Relative density	Dominance %	No. of individual
증대백로	Great White Egret	0.40	0.50	3.93	1.26	4
오리의 일종	Anas sp.	0.10	0.01	0.96	0.36	1
술 개	Black-eared Kite	0.40	0.05	3.93	1.26	4
황조롱이	Kestrel	0.20	0.02	1.96	0.63	2
매의 일종	Falco sp.	0.30	0.07	2.96	0.95	3
도요의 일종	Callinago sp.	0.10	0.01	0.97	0.31	1
당(양)비둘기	Rock Dove	1.00	0.12	9.88	3.71	10
멧비둘기	Eastern Turtle Dove	0.80	0.10	7.92	2.54	8
까마귀	Carrion Crow	0.50	0.06	4.80	1.54	5
까치	Magpie	1.70	0.21	16.8	5.39	17
어치	Jay	0.60	0.07	5.92	1.90	6
평새	Ring-necked Pheasant	0.10	0.01	0.96	0.31	1
박새	Great Tit	0.10	0.01	0.96	0.31	1

진박새	Coal Tit	0.20	0.02	1.96	0.63	2
붉은머리오목눈이	Crow Tit	1.10	0.13	10.88	3.49	11
HING새	Indian Iree Pipit	0.90	0.11	59.37	2.85	9
매까지	Bull-headed shrike	0.30	0.03	2.96	0.95	3
검은방울새	Siskin	6.00	0.74	59.38	19.04	60
흑새	Black-faced Bunting	11.00	1.26	100	32.06	101
꼬까참새	Chestnut Bunting	6.20	0.77	60.32	19.36	62
멧새	Meadow Bunting	0.20	0.02	1.96	0.63	2
흰배멧새	Tristrams Bunting	0.20	0.02	1.96	0.63	2
Species		22				
Total individual		315				
Density		1km	31.5			
		1h(min.)	3.95			

鳥類에서 본 환경보존에 대한 의견

경기도 파주군 임진면·진동면지역

가을에는 흑새(*Emberiza spodocephala*), 흰배멧새(*E. tristrami*), 꼬까참새(*E. rutila*) 등 멧새과의 대집단이 이 지역을 통과하고 있다. 제 4 표와 같이 1km 당 31.5마리, 1분당 3.95마리란 높은 밀도를 나타내고 있으며, 이번 조사 기간인 10월 8—10일이 이들 멧새과 조류 이동의 최성기를 이루고 있다. 이것은 1964년~1966년 경기도내에서 조사한 내역(1967: 429, Won et al.)과 일치된다. 특히 이 지역에서는 흑새가 최우점종이고 다음으로 흰배멧새와 꼬까참새가 우점종이다.

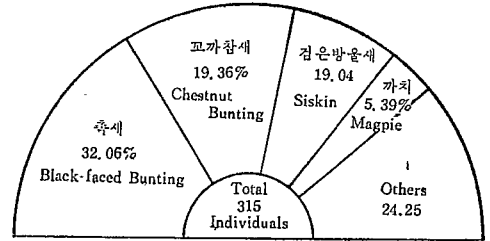


Fig. 2. Dominance (per cent of total species) in Panmunjom area.

봄에는 황오리(*Casarca ferruginea*), 쇠기러기(*Anser albifrons*) 등 오리과(*Anatidae*)의 종들이 임진강 河口水역과 자유의 다리부근에 집결하여 이동중의 휴식처가 되고 있다.

겨울에는 두루미(*Grus japonensis*), 재두루미(*G. vipio*), 독수리(*Aegypius monachus*), 참수리(*Haliaeetus pelagicus*) 등 대형조류도 규칙적으로 到來하여 이 지역에서 越冬하고 있다.

여름에는 왕새매(*Butastur indicus*)도 번식하며 아직 증거는 없지만 알락개구리매(*Circus melanoleucos*)는 이 지역 초지상공에서 번식기에 흔히 여러 쌍이 짝을 지어 구애하며 선회하는 것으로 보아 번식할 것으로 믿어진다.

이 지역은 우리나라 유일의 새로운 형태로 조성된 습지를 포함하는 초지군락으로써 한국중서부에서는 대표적인 철새의 도래지인 동시에 휴식지가 될 것이며 번식도 할 것이다. 따라서 이 지역의 보호와 관리는 조류의 보호면에서 매우 중요한 의의를 가진다.

강원도 철원 원통리지역 (38° 17' N, 127° 13' E)

가을 이동기에 이지역을 통과하는 꼬까참새, 족새, 흰배멧새 및 검은머리족새 (*E. aureola ornata*) 등 멧새科 조류는 대집단을 형성하고 있으며 1972년 9월 30일부터 10월 2일까지 조사기간에는 특히 검은머리족새가 이동의 최성기를 나타내고있다. 이것은 검은머리족새가 족새나 꼬까참새 보다 훨씬 빨리南下하고있는 증거이며 이지역에서는 초지나 산재하는 관목림보다 경지의 논에서 벼를 채식하고있는 무리가 쉽게 눈에 띄었다.

봄 가을 철새집단이 집결되는 채식 또는 휴식지이며 통과지로써 보존되어야할 대표적인 지역이다.

觀察 및 採集鳥類

조사기간에 관찰된 鳥類는 126種 2,408개체인바 그의 내역은 표 4와 같으며 특기할만한 40종은 다음과 같다.

두루미 *Grus japonensis*

1966년 2월 10일 10:00 a.m. 전진기지에서 판문점으로 가는 도중 도로우측 濕草地에서 2개체와 1971년 3월 14일 14:30 p.m. 전진기지에서 판문점으로 가는 중간지점 도로변 좌측 논에서 채식중 인 3개체를 관찰한 2예가 있으며 모두 사진 촬영하였다(1967: 110, 1971: 186, 元).

재두루미 *Grus vipio*

1966년 2월 10일 10:00 a.m. 전진기지에서 판문점으로 가는 중간지점 부근에서 17개체(1967: 110, 元)와 1971년 3월 14일 16:00 p.m. 자유의 다리를 지나 서북쪽으로 비상하는 2개체를 각기 목 견하였다.

따오기 *Nipponia nippon*

1966년 2월 10일 10:00 a.m. 전진기지에서 판문점으로 가는 중간지점 부근의 우측 濕草地에서 白色型的 1개체를 관찰한 것이 마지막이었다(1967: 110, 元).

가마우지 *Phalacrocorax capillatus*

1968년 1월 5—6일 동해안 해변에서는 어디서나 관찰되었다.

해오라비 *Nycticorax nycticorax*

1967년 12월 18일 경기 고양군에서 문산으로 가는 도로변 상공에서 1개체를 목견하였다.

붉은왜가리 *Ardea purpurea*

1966년 5월 18일 문산 북방 임진면 논에서 날아 오르는 1개체를 관찰하였다. 이것은 번식지를 향한 北上중의 예가된다(1968 : 48, 元).

흑고니 *Cygnus olor*

1968년 1월 6일 강릉 경포대 호수에서 4개체의 어린새를 포함하는 24개체를 목견하였다(1969 : 111, 元).

황오리 *Casarca ferruginea*

1971년 3월 14일 약 200개체 이상의 2群이 자유의 다리 부근 임진강변 논에서 휴식중이었다. 북상중의 大群이 장관이었다.

검등오리사촌 *Melanitta fusca*

1968년 1월 5—6일 江原道 간성과 고성 의 해변에서는 어디서나 목견되었다.

흰뺨오리 *Bucephala clangula*

1968년 1월 5—7일 사이에 江原道 동해안에서 많은 무리가 목견되었다.

흰뺨검등오리 *Anas poecilorhyncha*

1972년 10월 1일 철원지역 山明湖 상공에서 비상중인 12개체를 목견하였다.

증대백로 *Egretta alba*

1972년 10월 1일 철원지역 필승교회 근처의 저수지에서 휴식중인 2개체와 1972년 10월 8—9일 임진강 자유의 다리 상공에서 남으로 비상중인 8개체를 목견하였다.

참수리 *Haliaeetus pelagicus*

1972년 3월 6일 09 : 30 a.m. 자유의 다리 부근 임진강 상공에서 滑空中인 1개체를 관찰한 바 白色인 대형의 부리가 확실히 눈에 띄었다.

흰꼬리수리 *Haliaeetus albicilla*

1968년 1월 5일 강원도 高城 송지湖에서 1개체와 6일 같은 곳에서 2개체를 각기 관찰하였다.

독수리 *Aegypius monachus*

1966년 2월 11일 관문점 부근에서 사살된 1개체(우)를 M. E. J. Gore(당시 영국대사관근무)가 입수하여 기증해주어 박제하여 보관중인 1예와 1972년 3월 16일 전진기지 북방 완충지대 상공에서 1

개체를 관찰한 1예가 있다.

솔개 *Milvus migrans*

1972년 10월 1일 철원읍 필승교회 상공에서 철책선을 넘어 남하 비상중인 10개체의 무리와 1972년 10월 8일 자유의 다리에서 관문점으로 가는 도로변 상공에서 10개체를 각기 목견하였다.

알락개구리매 *Circus melanoleucos*

1966년 5월 19일 장단 근처의 갈대밭에서 여름깃 6쌍을 목견한 바 모두 이미 짝을 지어 구애와 교미가 시작된 것으로 보아 이부근에서 번식할것으로 짐작되었으나 지뢰지대이므로 등우리는 찾지 못하였다.

검독수리 *Aquila chrysaetos*

1966년 5월 19일 장단과 리비橋 사이에서 1개체를, 1968년 6월 6일 강원도 楊口大岩山頂에서 1개체를 각기 목견하였다. 번식에 대한 증거는 찾지 못하였다.

왕새매 *Butastur indicus*

1967년 8월 22일 파주 부근에서 병사에 의하여 사육중인 어린 새끼 1개체를 본 예가 있다(1968 : 56, 元). 또한 1970년 9월 30일 철원읍 外村里 상공에서 남하 비상중인 1개체를 목견하였다.

알락개구리매 *Circus cyaneus*

1967년 12월 18일과 19일 임진강 북에서 문산쪽으로 비상중인 수개체와 1968년 1월 6일 강원도 고성에서 1개체를 각기 관찰하였다.

새홀리기 *Falco subbuteo*

1972년 10월 1일 문산북방 한탄강 부근 활엽수림에서 비상중인 1개체, 1972년 10월 8—9일 문산북방 방축골, 전진목장, 장단, 리비교 등지의 야산에서 지그재그로 비상중인 13개체를 목견하였다. 이것은 남하 이동중의 개체들이다.

중부리도요 *Numenius phaeopus*

1966년 5월 17일 철원지구 평야초지에서 2개체를 목견하였다. 늦게 부상하는 좋은 1예가 될 것이다.

깜작도요 *Actitis hypoleucos*

1966년 5월 17일 철원 북방 남방한계선 부근의 개울에서 1개체를 목견하였다.

깍도요 *Gallinago gallinago*

1972년 10월 1일 구 철원읍 栗下里, 外村里 등지에서 4개체를 목견하였다.

세가락도요 *Crocethia alba*

1968년 1월 5—6일 속초와 간성 사이의 해변 바위에서 휴식중인 30개체를 목견하였다(1968 : 57, 元).

멧종다리 *Prunella collaris*

1967년 10월 12일 경기도 가평 화학산 정상 언덕에서 威奎冕에 의해 7개체가 목견되었다(1969 : 131, 元).

남(양)비둘기 *Columba rupestris*

자유의 다리 교각과 파손된 구 교각 사이를 왕래하며 특히 파손된 교각위에서 10~48마리의 소군이 서식하고 있다. 年中 볼 수 있다.

쇠솔딱새 *Muscicapa latirostris*

1968년 6월 16일 강원도 楊口 大岩山 山頂과 동년 6월 8일 五臺山에서 각기 1개체씩 목견하였다. 그러나 번식에 대한 증거는 발견하지 못하였다.

청딱다구리 *Picus canus*

1972년 10월 9일 파주군 임진면 원당리 전진목장위 관북림 참나무 줄기에서 채식중인 1(우)개체를 목견하였다.

제비 *Hirundo rustica*

1972년 10월 1일 동이틀무렵 철원군 花地里 마을에서 만 단위 무리들이 集結되어 남하 移動中이었고, 10월 2일 오전에는 짙은 안개속에서 약 5만개체의 무리가 마을시장, 전선, 처마밑, 지붕등에서 06 : 20~09 : 10 a.m. 까지 휴식중이었다.

까마귀 *Corvus corone*

1972년 10월 1일 10 : 00 a.m. 철원 북방 지역에서 철책선을 넘어 필승교회의 약 100m 상공에서 남하 이동중인 10개체, 1972년 10월 8—10일 사이에 파주 적성리에서 7개체, 고랑포에서 12개체, 자유의 다리 부근에서 9개체를 각기 관찰하였다.

까치 *Pica pica*

1972년 10월 8—10일 사이에 파주군 고량포, 장단 등지에서 7~10개체의 무리를 지어 행동하는 61개체와 구 철원을 外村里에서 20개체를 각기 목견하였다.

물때까지 *Lanius sphenocercus*

1972년 10월 2일 구 철원을 外村里경작지 덩불에서 개구리를 채식중인 1개체를 목견하였다. 번식 후 이미 이곳까지 남하한 1예이다.

되새 *Fringilla montifringilla*

1972년 10월 9일 임진면 전진목장뒤 활엽수림에서 약 80개체의 무리가 상공에서 선회중이었다.

찌르레기 *Sturnus cineraceus*

1972년 10월 2일 하루 동안에 구 철원을 外先里 및 外村里의 전선에서 관찰된 무리는 모두 45개체나 되었다. 이동 남하중인 무리일 것이다.

쇠붉은뺨멧새 *Emberiza pusilla*

1972년 10월 2일 구 철원을 外先里 경작지 조밭에서 1(우)개체를 채집하였다.

검은머리족새 *Emberiza aureola ornata*

1966년 5월 18—19일 양일간에 걸쳐 철원지구 초지에서 복상중인 30—40개체를 목견하였고 1972년 9월 30일—10월 2일 철원지구 관목이나 초지로 둘러쌓인 아직 추수전의 논에서 다수 목견되었다. 봄과 가을 이동의 最盛期일 것이다.

족새 *Emberiza spodocephala*

1966년 5월 18—19일 철원평야 초지에서 가끔 한 마리씩 관찰되었고, 1972년 9월 30일—10월 2일 철원지구와 1972년 10월 8—10일 문산북방 파주군 임진면지역에서 관목과 초지덩불에서 각기 다수 관찰되었다.

흰배멧새 *Emberiza tristrami*

1972년 9월 30일—10월 2일 철원지구와 1972년 10월 8—10일 汶山北方파주군 임진면 지구에서 관목과 초지풀숲에서 다수 관찰되었다.

꼬까참새 *Emberiza rutila*

1972년 9월 30일~10월 2일 철원지구와 1972년 10월 8일~10일 汶山北方파주군 임진면지역의 초지풀숲, 관목, 조밭, 논 등지에서 다수 목견되었다.

Table 4. List of Birds in the DMZ and Buffer Zone +uncounted

Species		Birds sighted			Birds collected
		Buffer zone	Cheolwon area	Panmunjom area	
		10 Feb. 1966 —8 Jan.1968	30 Sep.— 2 Oct. 1972	9—10 Oct. 1972	
논병아리	<i>Podiceps ruficollis</i>	1			
검은뿔논병아리	<i>P. caspicus</i>	1			
가마우지	<i>Phalacrocorax capillatus</i>	+			
왜가리	<i>Ardea cinerea</i>	5			
붉은왜가리	<i>A. purpurea</i>	1			
중대백로	<i>Egretta alba</i>	8	2	8	1
해오라미	<i>Nycticorax nycticorax</i>	1			
따오기	<i>Nipponia nippon</i>	1			
큰고니	<i>Cygnus cygnus</i>	17			
흑고니	<i>C. color</i>	20			
쇠기러기	<i>Anser albifrons</i>	+			
황오리	<i>Casarca ferruginea</i>	+			
흰뺨검둥오리	<i>Anas poecilorhyncha</i>	+			
맹기흰죽지	<i>Aythya fuligula</i>	+	12		
흰뺨오리	<i>Bucephala clangula</i>	+			1
검둥오리사촌	<i>Melanitta fusca</i>	+			1
바다비오리	<i>Mergus serrator</i>	2			
오리의 일종	<i>Anap sp.</i>			23	
솔개	<i>Milvus migrans</i>	1	10	10	
새매	<i>Accipiter nisus</i>	1			
붉은배새매	<i>A. soloensis</i>	2			1
큰말뚝가리	<i>Buteo rufinus</i>	1			
말뚝가리	<i>B. buteo</i>	8			1
털발말뚝가리	<i>B. lagopus</i>	1			
왕새매	<i>Butastur indicus</i>	1	1		
검독수리	<i>Aquila chrysaetos</i>	1			
흰꼬리수리	<i>Haliaeetus albicilla</i>	3			
참수리	<i>H. pelagicus</i>	1			
독수리	<i>Aegyptius monachus</i>	1			
재빛개구리매	<i>Circus cyaneus</i>	5			
알락개구리매	<i>C. melanoleucos</i>	12			1
새홀리기	<i>Falco subbuteo</i>		13		
쇠황조롱이	<i>F. columbarius</i>	1			
황조롱이	<i>F. tinnunculus</i>	4			3
매의 일종	<i>F. sp.</i>		—	3	
쇠뿔부기사촌	<i>Porzana fusca</i>	2			
모르래기	<i>Coturnix coturnix</i>	2	3		2
평	<i>Phasianus colchicus</i>	27	2	1	
두루미	<i>Grus japonensis</i>	2			
재두루미	<i>G. vipio</i>	17			
중부리도요	<i>Numenius phaeopus</i>	2			
표마물떼새	<i>Charadrius dubius</i>	1			

Species	Birds sighted			Birds Collected	
	Buffer zone	Cheolwon area	Panmunjom area		
	10, Feb. 1966 —8 Jan, 1968	30 sep.— 2 oct. 1972	9—10 Oct. 1972		
백백도요	<i>Tringa ocropus</i>		2	2	
도요의 일종	<i>Galinago sp.</i>		1	1	
까도요	<i>G. gallinago</i>	1	4		
갸작도요	<i>Actitis hypoleucos</i>	1			
세가락도요	<i>Crocethia alba</i>	32			2
제비갈매기	<i>Sterna hirundo</i>	1			
양비둘기	<i>Columba rupestris</i>	20+		48	
멧비둘기	<i>Streptopelia orientalis</i>	15	23	45	
검은줄발이뺨꾸기	<i>Cuculus micropterus</i>	1			
뺨꾸기	<i>C. canorus</i>	1			
병어리뺨꾸기	<i>C. saturatus</i>	1			
축부엉이	<i>Asio otus</i>	2			
물총새	<i>Alcedo atthis</i>	4		1	
들 펭	<i>Tetrastes bonasia</i>				2
괘이갈매기	<i>Larus crassirostris</i>	+			
큰재갈매기	<i>L. schistisagus</i>	5			
청호반새	<i>Halcyon pileata</i>	5			
파랑새	<i>Eurystomus orientalis</i>	8			
청딱다구리	<i>Picus canus</i>			1	
오색딱다구리	<i>Dendrocopos major</i>	2			
큰오색딱다구리	<i>D. leucotos</i>	1			
쇠딱다구리	<i>D. kizuki</i>	2			
중다리	<i>Alauda arvensis</i>	1	4		
제비	<i>Hirund rustica</i>	+	213	33	
귀제비	<i>H. daurica</i>	10	2		
피꼬리	<i>Oriolus chinensis</i>	10			
까마귀	<i>Corvus corone</i>	62	10	28	
갈가마귀	<i>C. monedula</i>	50			
까치	<i>Pica pica</i>	+	20	61	
물까치	<i>Cyanopica cyanus</i>	+		3	
어치	<i>Garrulus glandarius</i>	18		7	
박새	<i>Parus major</i>	+	11	15	
곤줄박이	<i>P. varius</i>	3			
진박새	<i>P. palustris</i>	6		2	
바늘꼬리칼새	<i>Hirund-apus caudacutus</i>	3			
동코비	<i>Sitta europaea</i>	2			
붉은머리오목눈이	<i>Paradoxornis webbiana</i>	+	15	41	2
할미새사촌	<i>Pericrocotus roseus</i>	1			
직박구리	<i>Hypsipetes amaurotis</i>	5			
물까마귀	<i>Cinclus pallasi</i>	2			
노랑지뺨꾸	<i>Turdus n. naumanni</i>	2			
개똥지뺨꾸	<i>T. n. eunomus</i>	1			
바다지뺨꾸	<i>Monticola solitarius</i>	5			

Species		Birds sighted			Birds Collected
		Buffer Zone	Cheolwon area	Panmunjom area	
		10. Feb. 1966 —8 Jan. 1968	30 sep.— 2 oct. 1972	9—10 Oct. 1972	
쇠솔딱새	<i>Muscicapa latirostris</i>	1			
검은딱새	<i>Saxicola torquata</i>	12			
딱새	<i>Phoenicurus auroreus</i>	6			
되솔새	<i>Phylloscopus tenellipes</i>			2	
산솔새	<i>P. occipitalis</i>	1			
휘파람새	<i>Cettia diphone</i>	7			
숲새	<i>Urosphena squameiceps</i>	1			
상모솔새	<i>Regulus regulus</i>	1			
흰눈썹황금새	<i>Siphia narcissina xanthopygia</i>	5			
큰유리새	<i>S. cyanomelana</i>	2			
바위종다리	<i>Prunella collaris</i>	7			
항둥새	<i>Anthus hodgsoni</i>	2	20	26	29
알락할미새	<i>Motacilla alba leucopsis</i>	29			
백할미새	<i>M. a. lugens</i>	1	1	1	
노랑할미새	<i>M. cinerea</i>	19			
물떼새	<i>Dendronanthus indicus</i>	440 ⁺			
황여새	<i>Bombycilla garrulus</i>	40 ⁺			
물떼까치	<i>Lanius sphenocerus</i>		1		
매까치	<i>L. bucephalus</i>	11	3	7	
축매까치	<i>L. tigrinus</i>	2			
노랑매까치	<i>L. cristatus</i>	5			
찌르레기	<i>Sturnus cineraceus</i>	3	55		
북방쇠찌르레기	<i>S. sturnina</i>	3			
참새	<i>Passer montanus</i>	+	62	2	
콩새	<i>Coccothraustes coccothraustes</i>	2			
밀화부리	<i>Eophona migratoria</i>	8			
방울새	<i>Carduelis sinica</i>	+			
검은방울새	<i>C. spinus</i>	10		60 ⁺	10
긴꼬리홍양진이	<i>Uragus sibiricus</i>	+			
덧쟁이새	<i>Pyrrhula pyrrhula</i>	5			1
되새	<i>Fringilla montifringilla</i>	+			4
꼬까참새	<i>Emberiza rutila</i>	+	47	80	
검은머리축새	<i>E. aureola</i>	+	68	108	
노랑턱멧새	<i>E. elegans</i>	+			
축새	<i>E. spodocephala</i>	26	116	173	
붉은뺨멧새	<i>E. fucata</i>	22	3	11	
쑥새	<i>E. rustica</i>	+	1		
쇠붉은뺨멧새	<i>E. rustica</i>		1		1
흰배멧새	<i>E. tristrami</i>	+	14	36	1
쇠검은머리쑥새	<i>E. yessoensis</i>	100 ⁺	—	—	
126 Species		770	765	839	34

결 론

본 보고서는 1966년 2월 10일부터 1972년 10월 10일까지 비무장지대와 완충지대 인접지역에서 13회, 37일 간에 걸쳐 조류를 조사한 내역이다.

1. 총 126종 2,408을 기록하여 16종 34개체를 채집하였으며 23종 102개체를 標識放鳥하였다(표 1. 2. 3. 4. 참조).

2. 特記할만한 40종에 대하여 증별로 기술하였다.

참 고 문 헌

Won, P. O. et al., 1967. Seasonal Distribution and Ecology of Migrant Bird Populations Studied by Mist Netting and Banding in Korea (I). Misc. Rep. Yamashina Inst. Ornith. and Zool. 4(6) (26) : 405-444 (in Japanese with English summary).

Won, P. O. (元炳晔) 1967. The Present Status of Some Threatened and Rare Birds in Korea 1962-1966. ICBP Bull. X: 109-113.

—1968. 標識放鳥에 의한 韓國產 철새集團의 季節的分布와 生態. 日本山階鳥研報 5 : 241-258.

—1969. Ditto. III. Ibid. 5 : 534-546.

—1969 한국조류분포목록. 178 pp. 임업시험장, 서울.

원병오 · M. E. J. Gore, 1971. 한국의 조류. 450pp. 영국왕립아세아학회 한국지부, 서울.

SUMMARY

Bird Survey in the Demilitarized and Buffer Zone, Korea

Won, Pyong-Oh and Moo-Boo Yoon

Institute of Ornithology, Kyung Hee University

The authors made a bird survey in the Demilitarized and Buffer Zone of Korea, During the period 10 February 1966-10 October 1972 (37 days, 13 trips).

1. We have banded 102 birds of 23 species, among which we have collected 34 birds of 16 species and 2,408 birds of 126 species were observed.

2. Especially, we have reported here about 40 noteworthy species of birds.

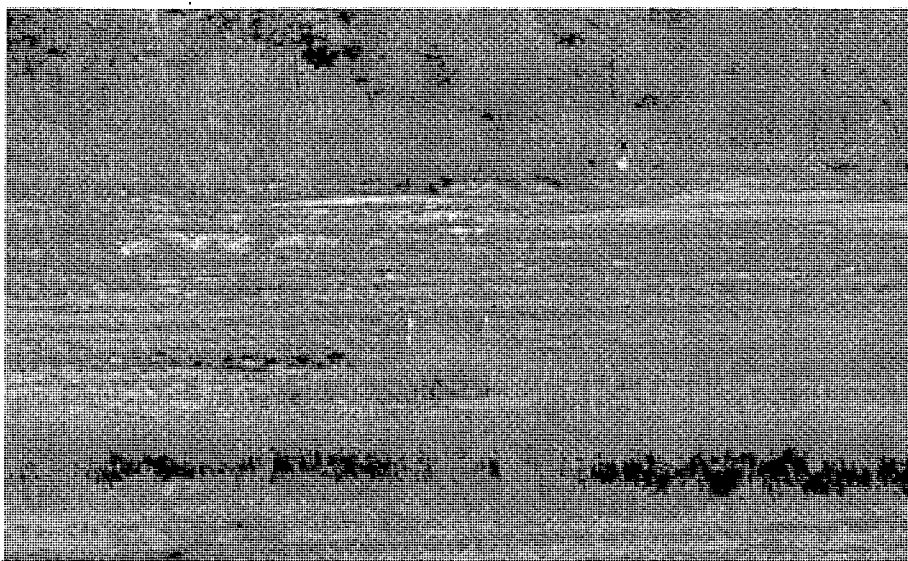


Photo. 1. Three Manchurian Crane, *Grus japonensis* at Panmunjom, DMZ on 14 March 1971.



Photo. 2. Two Manchurian Crane, *Grus japonensis* to Panmunjom, DMZ on 10 February 1966.

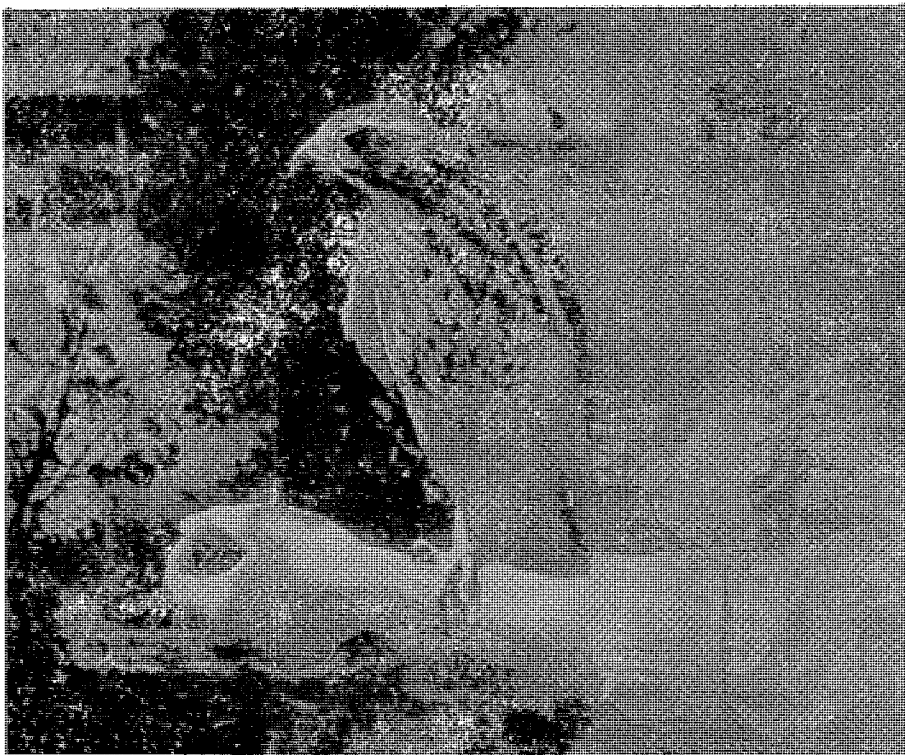


Photo. 3. A juvenile bird of the Frog Hawk, *Butastur indicus*
at Paju, Kyeonggi-do, DMZ on 22 August 1967.



Photo. 4. The Bohemian Waxwing, *Bombycilla garrulus*
at Panmunjom, DMZ on 6 March, 1971.

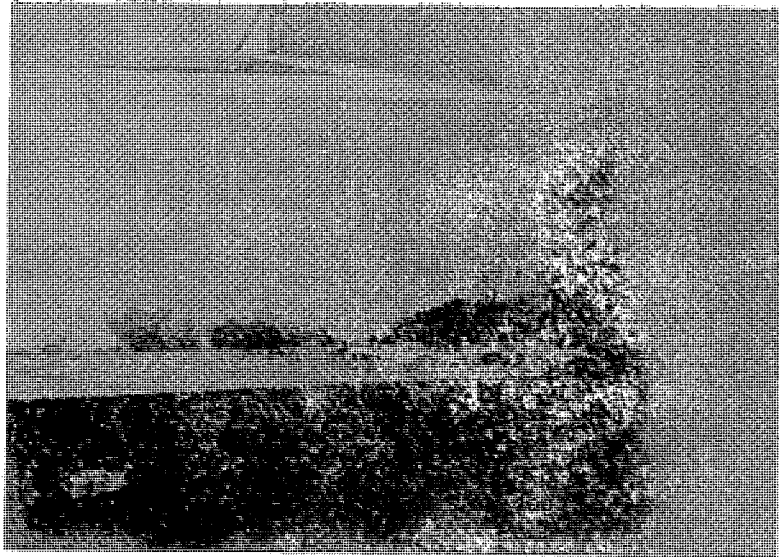


Photo. 5. Nest of the Red-rumped Swallow *Hirundo daurica* at Whacheon Dam, Kangwon-do on 11 May, 1967.



Photo. 6. Nest and eggs of the Grey Wagtail, *Motacilla cinerea caspica* at Pocheon, Kyeonggi-do, DMZ on 12 May 1967.



Photo. 7. Nest of the Magpie, *Pica pica* at Paju, Kyeonggi-do, DMZ on 17 May 1966. Note a climbed bander.

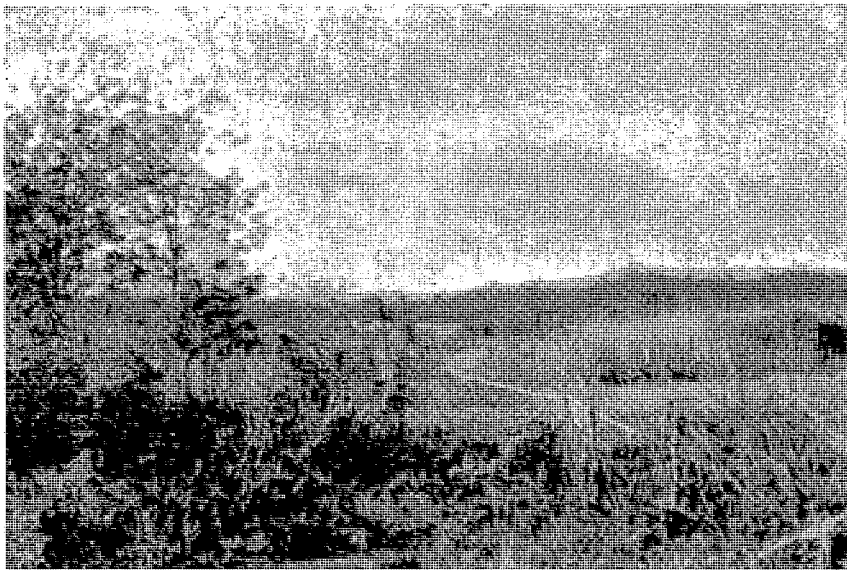


Photo. 8. Typical feeding and resting area the Ring-necked Pheasant at Imjin-myeon, Kyeonggi-do, DMZ.



Photo. 9. Typical mixed forest at Panmunjom DMZ on 10 February, 1966.



Photo. 10. Typical feeding and resting area of the Manchurian Crane, *Grus japonensis* and White-naped Crane, *Grus vipio* in marshy land, near panmunjom, DMZ on 10 February, 1966 (I).

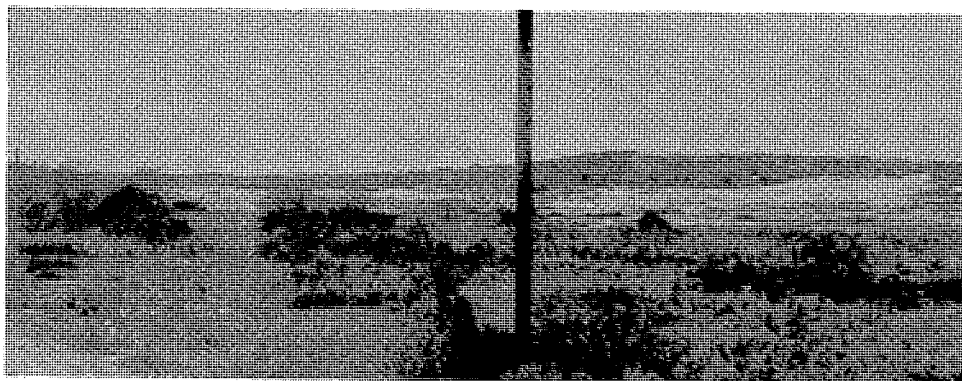


Fig. 11. Ditto. (II).



Photo. 12. Ditto. (III).

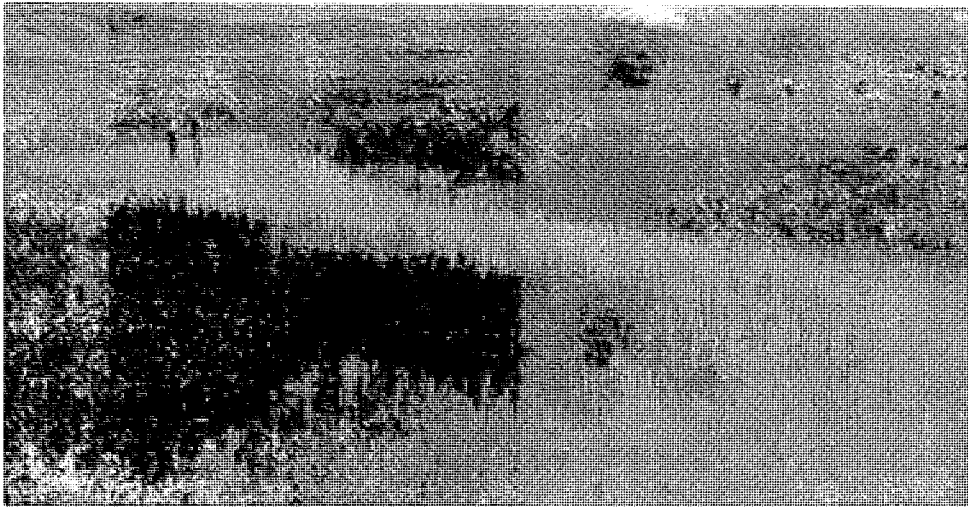


Photo. 13. (IV), 17 May, 1966.



Photo. 14. Typical feeding area of the Bunting group, *Emberiza* in marshy land, at Dae'am mountain on 22 September 1967.

부 록

서해안 非武装地帶인접지역 강화도 大松島의 조류

1971년 6월 12일과 1972년 6월 6~7일의 2회(3일간)에 걸쳐 민통선인접지역인 경기도 강화군 삼산면 매음리 普門寺에서 서쪽으로 약 1.7km거리의 해상에 위치한 大松島를 답사하여 관찰 및 채집한 조류를 여기에 보고한다. 섬은 약 12ha 정도의 면적에 불과하나 관목이 드문 드문 산재한 무성한 초지를 이루고 있는 섬이다.

종 별 기록

흰뺨검둥오리 *Anas poecilorhyncha*

1971년 6월 13일 13:10~16:00 p.m. 사이의 사이에 大松島 주변에서 약 200개체를 목격하였고, 섬내의 초지에서 포란 및 산란중인 4둥우리를 발견한 바 그중 2둥우리는 인근주민에 의해 이미 도란당한 빈 둥우리였으며 나머지 2둥우리는 9卵과 11卵이 있었다. 또한 1972년 6월 6일에는 포란중인 3둥우리를 발견하였다.

검은머리물떼새 *Haematopus ostralegus*

1971년 6월 13일 오후 2시경 大松島의 북쪽 갯벌에서 채식중인 2개체를 목격하였고, 1972년 6월 6일의 만조시에는 大松島 동쪽 바위위에서 휴식중인 9쌍을 목격하였다. 번식여부는 확인못하였으나 이곳에서 번식하는 집단임에는 틀림없을 것이다.

새매 *Accipiter nisus*

1972년 6월 6일 大松島 東端 낭떨어지의 비를 피할 수 있는 바위틈에서 육추중(부화약 10일)인 새끼 4개체를 목격하였다.

낭(양) 비둘기 *Columba rupestris*

1972년 6월 6일 大松島 東端의 경사진 바위틈에서 부화후 약 3일된 3둥우리를 발견하였다.

멧비둘기 *Streptopelia orientalis*

1972년 6월 6일 大松島 남측 초지내의 보리수나무에 번식(부화후 약 2일) 한 1巢를 목격하였다.

바다직박구리 *Monticola solitarius*

1972년 6월 6일 大松島 남측 바위 틈 사이에서 육추중인 1쌍이 있었다.

섬개개비 *Locustella ochotensis pleskei*

大松島内の 초지에서 1971년 6월 13일 5개체, 1972년 6월 6일 8개체를 각기 목견하여 그중 2(1우, 1♂)개체를 채집하였다.

알락꼬리쭈발귀 *Locustella lanceolata*

1971년 6월 13일 大松島내의 해변에 가까운 덩불에서 3개체, 1972년 6월 6일 초지에서 7개체를 각기 목견하여 그중 1(♂)개체를 채집하였다.

이상의 8종을 기록한 바 이 섬에는 희귀한 번식조류가 한 두 종이 아니며 특히 번식기에는 흰뺨검둥오리의 알을 인근 주민들이 훔쳐다 먹는 등 조류의 번식에 적지 않은 피해를 주고있어 앞으로 이 섬의 조사와 아울러 보호와 관리에 대한 대책이 시급히 있어야 하겠다.

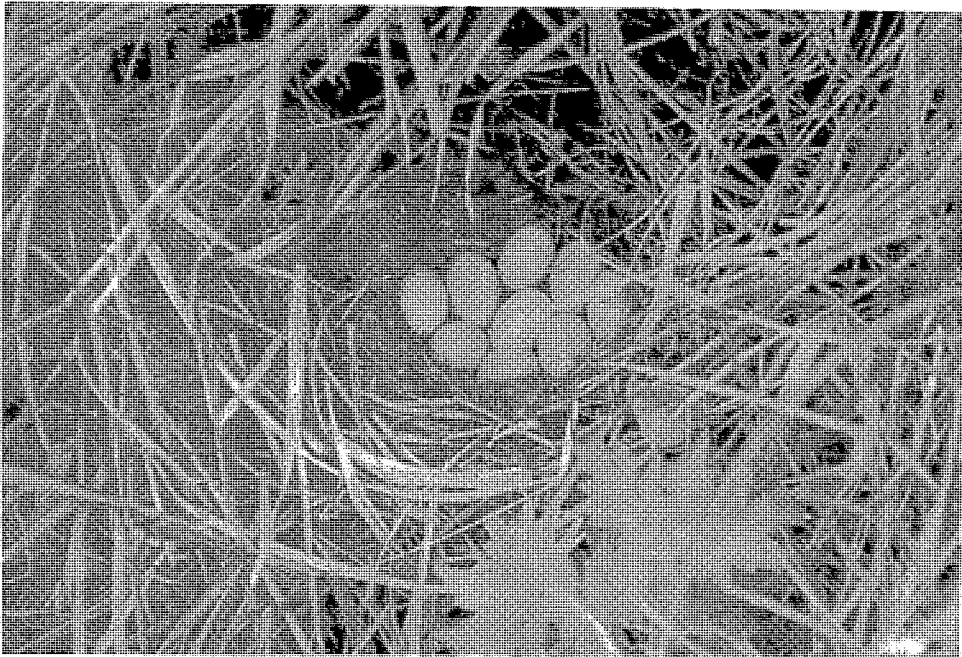


Photo. 15. Nest and eggs of the Spot-billed Duck, *Anas poëilorhyncha* at Dae'song Islet, Kang'wha-do, DMZ, west coast.