

韓國自然保存協會調查報告 第8號

內藏山國立公園一帶 綜合學術調查
報 告 書

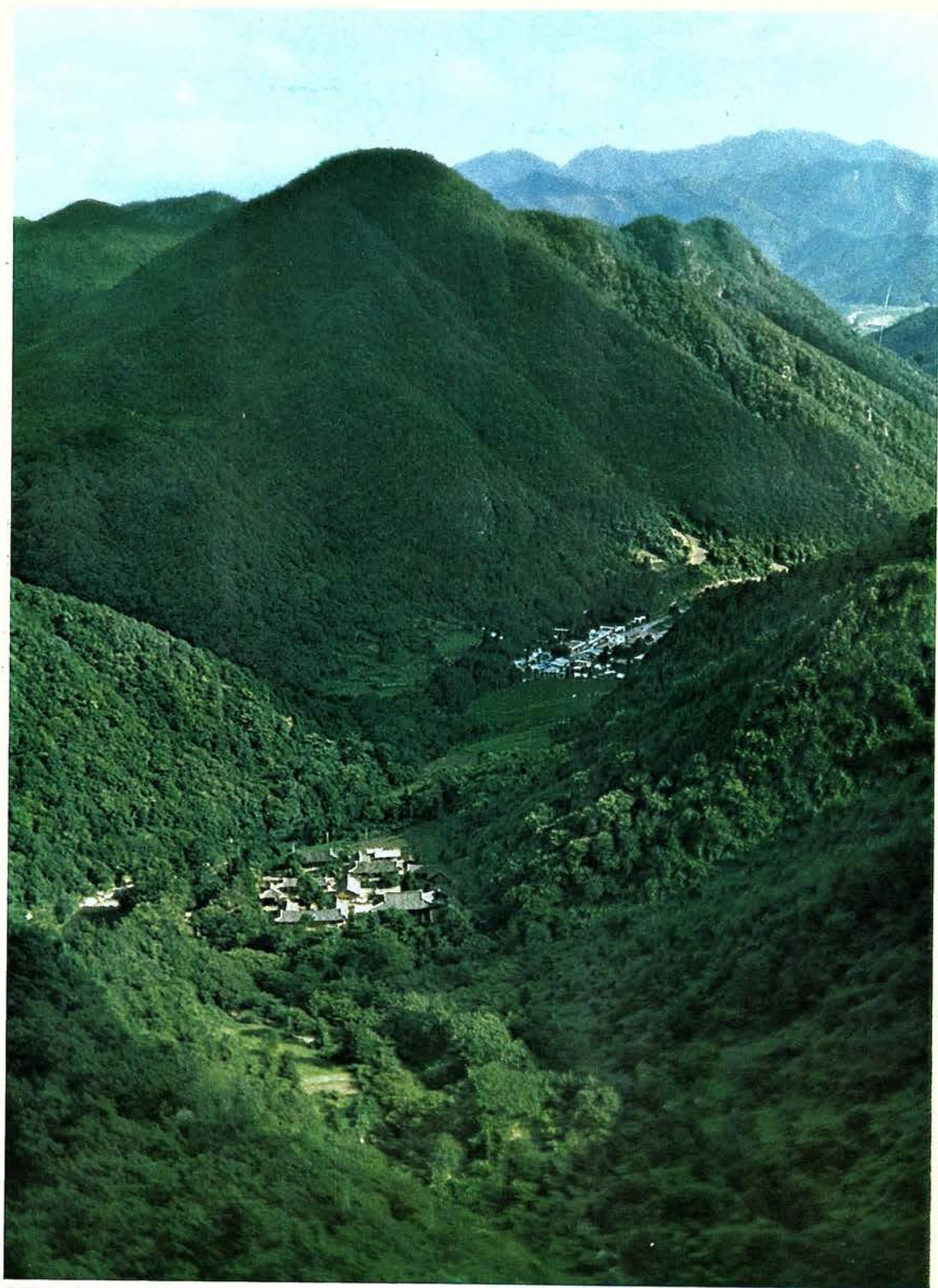
社團法人 韓國自然保存協會

The Report of the Korean Association for Conservation of Nature

**A Report on the Scientific Survey of
National Park, Mt. Naejangsan**

**The Korean Association for Conservation
of Nature, Incorporated**

1 9 7 4



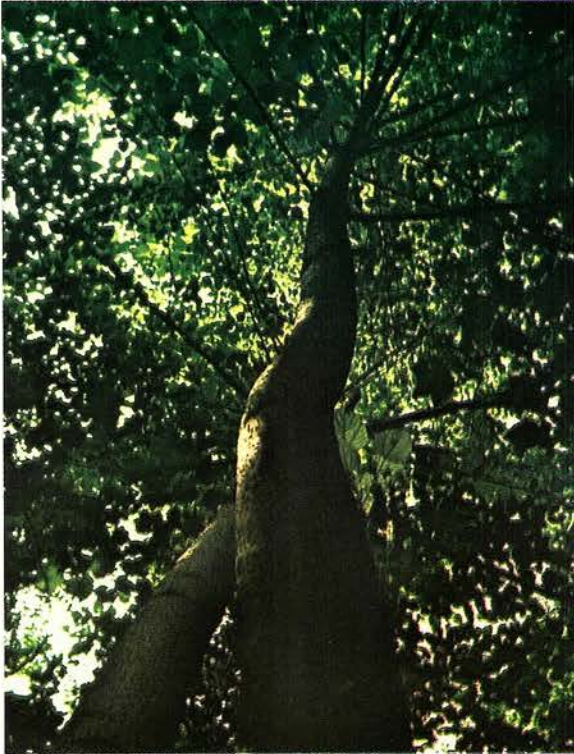
内藏寺 全景



(上) 白鶴峰의 絶景

(下) 内藏山連峰의 陵線景観





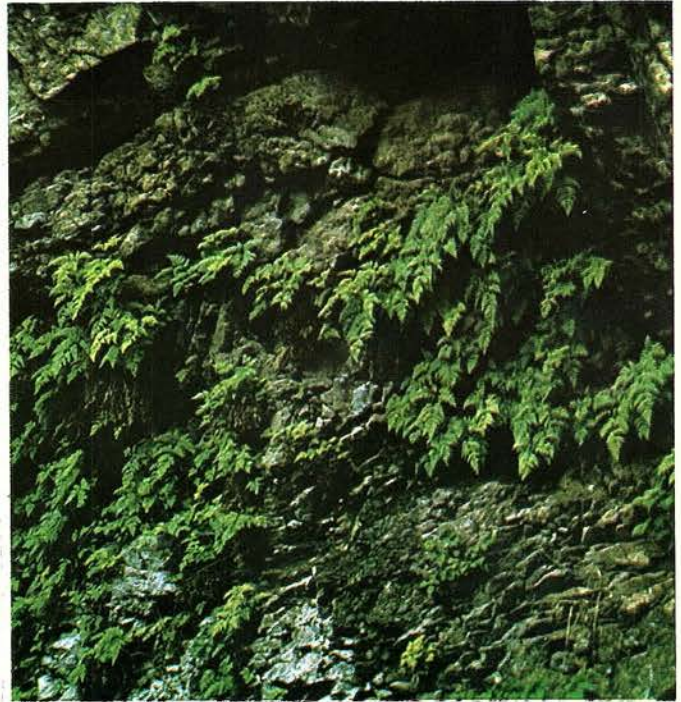
이 나무
Idesia polycarpa Maximowicz



백운난
Vexillabium nakaianum F. Maekawa



가늌대 안장버섯
Leptopodia elastica
(Bulliard ex St. Amans Boudier)



탄류빛 고사리
Hypodematum fauriei (Kodama) Tagawa
forma *glanduloso-pilosum* Tagawa

발 간 사

우리나라는 북으로는 백두산에서 남으로는 한라산에 이르기까지 높고 낮은 산들이 전 국토의 대부분을 차지하고 있고 여기에 특수한 기후적 조건을 갖추고 있어 예로부터 명산 명승(名勝)과 수려한 자연 경관은 외국인들의 선망의 대상이었다.

우리의 조상(祖上)은 이러한 자연환경속에서 민족의 얼을 키워왔고 애국(愛國) 애족(愛族)하는 애향심 또한 여기에서 싹튼 것이라 하겠다. 따라서 현대를 사는 우리는 조상으로부터 물려 받은 이 수려 장엄한 우리의 조국 강산과 자연 자원을 원상대로 보호(保護) 보존(保存)하여 파손됨이 없이 후손에게 물려 주어야 할 중대한 사명을 지니고 있다. 그러나 우리의 자연 자원(自然 資源)은 과거 수차(數次)에 걸친 정치적 사회적 혼란을 겪는 가운데 파괴 일로(一路)를 걸어 왔으며 더우기 오늘날에는 급격한 인구의 증가와 산업개발(產業開發)로 인해 직접 간접으로 자연의 피해가 가속화(加速化)되어 수려(秀麗)한 자연 경관과 고유(固有)한 자연 자원은 점차 자취를 감추고 있는 형편이다.

이러한 긴박한 현실하에서 그나마 잔존(殘存)하는 명승지(名勝地), 천연보호구역(天然保護 區域)과 희귀(稀貴) 또는 절멸 위기에 있는 우리나라 고유의 동식물등 자연 자원의 실태를 파악하여 적절한 보호관리 및 안전한 보존책을 강구하고, 가해(加害)된 지역에 대하여는 조속한 시일내에 이들의 본래의 모습을 되찾을 수 있도록 적절하고 적극적인 대책을 수립해 나가야 하겠다. 이는 실로 국토보존(國土保存)이라는 점에서 뿐만아니라 국가 백년대계(百年大計)를 위해서도 중요한 사업이며, 이렇게 하는것만이 후손에 대한 우리들의 의무를 다하는 길이고, 나아가 우리나라가 문화국(文化國)임을 세계에 과시할 수 있는 길도 될 것이다.

이러한 취지 아래서 본 협회는 과거 10여간에 걸쳐 비무장지대(非武裝地帶)를 비롯한 수개 지역(數個 地域)의 종합학술조사를 실시하여 왔으며 금년에는 국립공원인 내장산일대에 대하여 자연보존을 위한 종합조사를 실시하였다.

본 조사지역은 전라북도 정읍군과 전라남도 장성군의 일원으로 우리나라의 남부에 위치하여 전체적인 임상(林相)이 이차적으로 형성된 활엽수림(闊葉樹林)이므로 특히 가을철에는 단풍의 다채로운 경관(景觀)으로 해서 잘 알려진 곳이다.

금번 조사에서는 이지역의 자연 자원에 대한 실태를 조사하고, 국립공원이라는 점을 감안하여 특수한 경관자원(景觀資源)을 색출하는 한편 이들 자연 자원의 효율적인 보호 관리를 위한 대책 수립에 필요한 기초 자료 수집에도 힘을 기우렸다. 이와 같은 자료들을 참조하여 관계 당국에서도 이 지역의 자연 자원 보호 관리를 위한 적절한 선처가 있기를 바라 마지 않는다.

內藏山 國立公園一帶 綜合學術調查團 名單

團	長	朴	萬	奎	(高麗大 理工大 教授)
運	行	李	銀	馥	(高麗大 理工大 講師)
自然地理班		金	道	貞	(서울大 文理大 副教授)
植物景觀班		朴	奉	奎	(梨大 文理大 教授)
		林	賢	任	(梨大 文理大 助教)
羊齒植物班		朴	萬	奎	(高麗大 理工大 教授)
		朴	弘	憲	(高麗大 理工大 講師)
雙子葉植物班		李	昌	福	(서울大 農大 教授)
		李	文	豪	(서울大 農大 助教)
單子葉植物班		李	永	魯	(梨大 文理大 教授)
		吳	喆	子	(梨大 文理大 講師)
菌類班		洪	淳	佑	(서울大 文理大 教授)
		崔	榮	吉	(漢陽大 文理大 專任講師)
昆蟲班		金	昌	煥	(高麗大 理工大 教授)
		申	裕	恒	(慶熙大 文理大 副教授)
		金	鎮	一	(高麗大 理工大 講師)
		具	太	會	(慶熙大 文理大 講師)
魚類班		崔	基	哲	(서울大 師大 教授)
		金	益	秀	(서울大 師大 助教)
鳥類・哺乳類班		元	炳	旼	(慶熙大 文理大 教授)
		尹	茂	夫	(慶熙大 文理大 講師)
斗	寸	李	鳳	燮	(京鄉新聞 寫真部)

目 次

發刊辭

內藏山國立公園一帶 綜合學術調查團 名單

概 觀	15
內藏山 一帶의 植物社會學的 研究..... (朴奉奎).....	17
內藏山 一帶의 羊齒植物相	(朴萬奎・朴弘惠)..... 45
內藏山 一帶의 植物資源	
—裸子植物과 雙子葉植物을 中心으로—..... (李昌福・李文豪).....	51
內藏山 一帶의 單子葉植物	(李永魯・吳略子)..... 71
內藏山 一帶의 버섯類 採集目錄.....	(洪淳佑)..... 83
內藏山 一帶의 昆蟲相	(金昌煥・金鎮一)..... 95
內藏山 一帶의 昆蟲相(나비目)	(申裕恒・具太會)..... 127
內藏山 一帶의 鳥類調查	(元炳旣・尹茂夫)..... 149
內藏山 一帶의 淡水魚類調查	(崔基哲・金益秀)..... 167
建議事項	179



409.8119
35172
C.2

The Report of the Korean Association for
Conservation of Nature

No. 8

Report on
the Scientific Survey of National Park, Mt. Naejangsan

CONTENTS

Introduction

A Phytosociological Study on the Vegetation of National Park, Mt. Naejangsan	17
A Study on the Pteridophyta of National Park, Mt. Naejangsan.....	45
Vegetation of national Park, Mt. Naejangsan (Mainly of Gymnosperms and Dicots)	51
Herbaceous Plants of Monocotyledons in National Park, Mt. Naejangsan.....	71
Collection list of Mushrooms in National Park, Mt. Naejangsan.....	83
Insect Fauna of National Park, Mt. Naejangsan in summer season.....	95
The Lepidoptera from National Park, Mt. Naejangsan	127
A Summer Bird Survey on the National Park, Mt. Naejangsan.....	149
On the Fresh-water Fishes in the Stream of National Park, Mt. Naejangsan	167
Spiders	

概 觀

內藏山 國立公園은 蘆嶺山脈의 西쪽 끝에 있고, 그 面積은 75.8km²에 이르며, 行政區域으로는 全羅北道 井邑郡과 全羅南道 長城郡에 걸쳐 있다.

이 公園의 北쪽에는 內藏寺, 南쪽에는 白羊寺라는 二大古刹이 각각 자리 잡고 있으며, 井邑을 거쳐서 內藏寺로 가는 길과 長城을 거쳐서 白羊寺로 가는 길이 있으며, 內藏寺와 白羊寺를 연결하는 길도 있어서 交通이 매우 便利한 곳이다.

이 地域은 中生代 白堊紀 慶尙火山岩類에 속하는 安山岩으로 구성되어 있고, 安山岩에 잘 발달된 節理를 따른 岩片의 분리현상이 탁월하여 山頂에는 절벽이, 산 斜面에는 崖錐가 잘 형성되어 있다.

이 地域의 北쪽은 內藏寺를 둘러싸고 있는 계곡과, 南쪽에는 白羊寺를 둘러싸고 있는 계곡이 있고, 山의 陵線은 海拔 700m 내외인데 傾斜가 급하고, 매우 험준하며, 表土層이 얇고, 溪流의 水量이 渴水期에는 매우 줄어들고 있다. 이 溪流는 東津江, 蟾津江, 榮山江으로 각각 注入되고 있다.

植物景觀은 全體的으로는 落葉廣葉樹林에 속하고, 陵線에는 部分的으로 針葉樹林이 散在한다. 落葉廣葉樹林의 主要 構成要素는 참나무類, 단풍類, 층층나무類이며, 常綠廣葉樹林은 굴거리나무, 常綠針葉樹林은 비자나무, 林床植物로서는 조릿대가 있다.

植物區系上으로는 韓國溫帶區의 南部에 속하며, 참나무類, 단풍類, 층층나무類를 主로하는 溫帶林이 발달하여, 季節에 따르는 植物景觀의 變化가 뚜렷한 景勝地이다. 또 黃海 가까운 곳에 位置하여 暖流의 影響으로 비교적 氣候가 溫和하여 暖帶性 分子가 이곳에 많이 北上하고 있다. 白羊寺 주변에는 이나무와 차나무의 群落이 있고, 비자나무, 굴거리나무, 털노박덩굴, 송장나무, 약난초, 큰천남성, 들담고사리 들은, 이 地域이 分布上의 北限이 되는 곳이다. 그러나, 동백나무가 없는 것은 매우 注目된다.

특히, 白羊寺 藥師庵에는 산곤약(*Amorphophalus kiusuanus* Makino)이 있는데, 이것은 日本 四國의 南部와 九州 南部에 있는 屋久島, 種子島에만 分布하는 것으로, 이곳에 隔離分布한다는 것은 매우 注目되며, 또 백운란, 애기천마 등, 稀貴植物이 있다.

昆蟲은 採集調査된 種類가 總 523種인데 韓國未記錄種이 5種 있고, 地理的인 分布上의 特性은 없으며, 內藏寺 地域과 白羊寺 地域 사이에는 그 植生과 寄主에 따르는 약간의 差異가 있을 뿐이다.

淡水魚類는 採集調査된 種數가 23種이며, 過去 記錄된 것을 포함하면, 모두 34種이 된다. 優占種으로는 붕어, 버들치, 피라미, 갈겨니, 기름중개의 5種이다.

貯水池가 있는 大街里와 東山里 河川의 피라미와 같겨니는 다른 地域의 것에 비하여, 평균 體長이 크고, 또 個體數가 많으며, 東津江, 榮山江, 鎭津江 등, 水系에 따른 魚類相의 差異는 없고, 一般的으로 共通種이 많다.

菌類는 採集調査된 種類가 21種이며, 그 中에는 韓國 未記錄種이 9種이었고, 採集된 標本은 392個體이다.

鳥類는 內藏寺地域에서 32種이 觀察記錄되었는데 직박구리, 붉은머리오목눈이, 박새, 멧비둘기 및 어치 등이 優占種이었고 白羊寺地域에서는 26種이 觀察記錄된 中에서 직박구리, 피꼬리, 산솔새, 곤줄박이 및 붉은머리오목눈이 등이 優占種이었다.

內藏山에는 天然記念物인 검독수리와 까막딱따구리가 棲息하고 있을 뿐만아니라 稀貴한 호반새, 청호반새, 파랑새, 삼광조 및 소쩍새 등 여름새가 棲息하고 있어 앞으로의 保護와 管理가 더욱 切實하다.

이 地域에 대한 自然景觀, 즉 自然地理, 地質, 岩石, 植物, 動物 등, 전반에 걸쳐서 綜合的인 學術調査는 없었고, 다만 個別的, 또는 部分的인 調査研究는 過去에도 있었다. 그러나, 天然保護區域, 名勝地, 國立公園을 指定하는 데는 綜合的인 學術調査가 先行되어야 한다. 이 調査資料를 土臺로하여 評價分析을 하고, 學術資料, 觀光資源, 休養地로서의 價値判斷을 할 수가 있고, 永久保存地域과 施設地域의 區分策定도 할 수가 있는 것이다. 그뿐만 아니라, 定期的으로 5年만에 한번씩이라도 調査를 實施하여 그 實態를 把握하고 記錄을 남김으로써 그 變化過程과 原因을 밝히게 되어 自然保存上의 對策을 세울 수 있는 資料를 얻을 수 있는 것이다.

이번 自然保存協會에서 實施한 綜合學術調査는 內藏山 國立公園의 價値를 뒷받침하는 資料인 동시에, 그 實態調査의 基礎資料가 되는 것이다.