

內藏山一帶의 나비目 昆虫相

申 裕 恒 · 具 太 會

(慶熙大學校 · 文理科大學)

The Lepidoptera from National Park, Mt. Naejangsan

by

Shin, Yoo-Hang and Tae-Whoi Koo

(Dept. of Biology, Kyung Hee University)

緒 論

筆者들은 1974年 8月 1일부터 7일까지 韓國自然保存協會에서 實施하는 國立公園內藏山學術 調查團의 一員으로 內藏山一帶의 나비目昆虫을 採集調查할 機會를 가졌다.

內藏山은 小白山脈의 分岐인 廬嶺山脈이 西南쪽으로 내려서면서 끝머리에 솟구친 것으로 湖南 5大名산의 하나이다. 內藏山은 主峰인 將軍峰(765m)을 中心으로 蓮池峰, 佛出峰, 西來峰, 神仙峰등이 內藏山을 안고 빙 둘러 솟아 있다. 또 白岩山(722m)은 內藏山 西南쪽에 位置하며 內藏山 줄기와 連結된 곳인데 白鶴峰(722m)을 비롯 都集峰, 象王峰, 獅子峰등이 빙 둘러 섰고 그 밑에 白羊寺가 자리잡고 있다.

이 調查區域의 昆虫相 특히 나비류에 대하여 極히 단편적으로 採集地가 이 地域으로 되어 있는 것이 몇篇 있다. 그것은 土居寬暢(1919)의 朝鮮産蝶類目錄中에 產地가 內藏山으로 되어 있는 것이 2種이 있는데 이것이 文獻上에 나타난 內藏山産 나비의 첫기록이다. 그후에 同氏에 依하여 1928년에 다시 1種을 追加하였고 石宙明에 依하여 1937년에 2種, 1938년에 2種, 1943년에 33種이 追加되었다. 따라서 지금까지 產地가 內藏山으로 되어 있는 나비類는 40種이 알려져 있다. 그러나 아직 이 地域의 나비目昆虫에 對한 綜合的인 報告는 없다.

今般도 調查期間이 짧고 봄, 가을의 나비目を 調查하지 않아 빠져있으므로 이 地域의 나비目相을 論한다고 하는 것은 時期尙早한 감이 깊다. 多幸히 國立科學館의 李承模氏가 1963年 6月과 1973年 6月の 2회에 걸친 나비採集資料를 提示하여 주어 그 期間의 나비를 본 報告에 실릴 수 있게 되었다. 따라서 本文에서는 筆者들이 今般 調查期間中 採集한 標本과 一行이었던 高大의 金昌煥 · 金鎮一 · 南相豪等 諸氏의 나비目昆虫採集品, 李承模氏의 採集資料 및 文

內藏山國立公園一帶綜合學術調查報告書

獻上에 나타난 記錄을 綜合하여 報告하고자 한다.

本文을 쓰에 있어 2회에 걸친 採集記錄을 提示하여준 國立科學館의 李承模氏에게 깊은 謝意를 表한다.

調查地域 및 日程

調查期日은 1974年 8月 2일부터 8月 5日로 調查地域은 다음과 같다.

8月 2日 : 內藏寺—神仙峰—金仙臺—靈鷲峰—龍窟—內藏寺

8月 3日 : 內藏寺—碧蓮庵터—圓寂庵터—佛出庵터—佛出峰—內藏寺

8月 4日 : 內藏寺—白羊寺—藥師庵

8月 5日 : 白羊寺—雲門庵터—都集峰—白羊寺

調查方法

1. 晝間에는 調查日程에 따르는 調查地域의 나비目곤충을 보는데로 採集하였고 種을 確認하고 採集 못한 種은 記錄하였다.
2. 夜間에는 宿所와 商店의 陳列장의 電燈불에 날아든 나방류를 採集하는 한편 8月 2日은 碧蓮庵터, 8月 3日은 우화정 옆 宿所附近, 8月 4—5日은 白羊寺附近에서 小型發電機를 使用하여 螢光燈으로 나방류를 採集하였다.
3. 採集年月日 다음의 ()속 數字는 雌雄의 識別이 困難한 種의 採集個體數이다.

結 果

1. 申·具(申裕恒·具太會)가 採集한 標本은 慶熙大·文理大·生物學科昆虫標本室에 保管되어 있고 金·南(金昌煥·金鎮一·南相豪)이 採集한 것은 高大附設昆虫研究所에 保管되어 있다.
2. 種名앞의 △표는 文獻上 產地가 內藏山으로 되어 있는 種이다.
3. 種名앞의 ○표는 韓國末記錄種을 나타낸다.

內藏山の 나비目昆虫目録

(List of the Lepidoptera collected from Mt. Naejangsan)

Order Lepidoptera 나비目

Suborder Rhopalocera 나비亞目

Family Papilionidae 호랑나비科

1. *Papilio bianor* Cramer 제비나비
 內藏山 : 3. VIII. 1974, 1우(申·具) ; 1. VIII. 1974, 1송(金·南) ; 6. VI. 1968, 1우(李)
 白岩山 : 4. VIII. 1974, 3송송 ; 5. VIII. 1974, 2송송(申·具) ;
 山麓에서 山頂까지 어데서나 볼 수 있었으며 특히 백양사 주차장에 많이 내려와 吸水 하는 것을 많이 볼 수 있었다.
- △ 2. *Papilio macilentus* Janson 긴꼬리제비나비
 內藏山 : 2. VIII. 1974, 3송송 ; 3. VIII. 1974, 1우(申·具) ; 3. VIII. 1974, 1송(金·南)
 白岩山 : 4. VIII. 1974, 2송송1우(申·具) ; 5. VIII. 1974, 2송송1우(金·南)
- △ 3. *Papilio xuthus* Linée 호랑나비
 內藏山 : 3. VIII. 1974, 1송(申·具) ; 18. VI. 1973, 1송(李)
 白岩山 : 4. VIII. 1974, 1송1우(申·具) ; 4. VIII. 1974, 1송 ; 5. VIII. 1974, 1우(金·南).
 山麓에서 山頂까지 어데서나 볼 수 있었다.
- △ 4. *Parnassius stubbendorfi* Ménétriès 모시나비
 內藏山 : 6. VI. 1968, 1송(李)

Family Pieridae 흰나비科

1. *Eurema hecabe* Linné 남방노랑나비
 白岩山 : 4. VIII. 1974, 1송(金·南)
- △ 2. *Eurema laeta bethesba* Janson 극남노랑나비
 內藏山 : 2. VIII. 1974, 1송 ; 3. VIII. 1974, 8송송2우우(申·具) ; 1. VIII. 1974, 1송 ; 2. VIII. 1974, 3송송1우 ; 3. VIII. 1974, 3송송3우우 ; 4. VIII. 1974, 1송(金·南) ; 17. VI. 1973, 2송송2우우(李)
 白岩山 : 4. VIII. 1974, 3송송(申·具) ; 4. VIII. 1974, 1송2우우(金·南)
 山麓에서 낮게 날아다니는 多數의 個體를 目見할 수 있었으며 특히 內藏寺, 白羊寺周邊에 많았다.
- △ 3. *Gonepteryx aspasia* Ménétriès 각씨멧노랑나비
 內藏山 : 17. VI. 1973, 1송(李)
- △ 4. *Gonepteryx rhamni amurensis* Graeser 멧노랑나비
 內藏山 : 2. VIII. 1974, 1우(申·具) ; 18. VI. 1973, 1송(李)
 神仙峰에서 1우를 採集하였다.
- △ 5. *Pieris canida* Sparrman 대만흰나비
 內藏山 : 3. VIII. 1974, 1송(金·南) ; 16. VI. 1973, 1송(李)

白岩山 : 5. VIII. 1974, 2♂♂1♀(金·南)

△ 6. *Pieris melete* Meneteries 큰줄흰나비

內藏山 : 1. VIII. 1974, 1♂ ; 2. VIII. 1974, 6♂♂ ; 3. VIII. 1974, 2♂♂(申·具) ; 2. VIII. 1974, 3♂♂4♀♀ ; 3. VIII. 1974, 3♂♂1♀ ; 4. VIII. 1974, 1♀(金·南) ; 17. VI. 1973, 1♂3♀♀(李)

白岩山 : 4. VIII. 1974, 3♂♂ ; 5. VIII. 1974, 1♂(申·具) ; 4. VIII. 1974, 1♂ ; 5. VIII. 1974, 12♂♂5♀♀(金·南)

△ 7. *Pieris rapae crucivora* Linne 배추흰나비

內藏山 : 1. VIII. 1974, 1♂(申·具) ; 2. VIII. 1974, 3♂♂ ; 3. VIII. 1974, 1♂(金·南) ; 17. VI. 1973, 1♂ ; 18. VI. 1973, 1♀(李)

白岩山 : 5. VIII. 1974, 1♀(金·南)

Family Libytheidae 뿔나비과

1. *Libythea celtis celtoides* Fruhstorfer 뿔나비

內藏山 : 17. VI. 1973, 1♂ ; 18. VI. 1973, 3♂♂(李)

白岩山 : 4. VIII. 1974, 1♂(金·南)

Family Lycaenidae 부전나비과

1. *Celastrina argiolus ladonides* de l'Orza 푸른부전나비

內藏山 : 2. VIII. 1974, 1♂1♀ ; 3. VIII. 1974, 1♂1♀(申·具) ; 2. VIII. 1974, 1♂1♀ ; 3. VIII. 1974, 1♀(金·南)

白岩山 : 5. VIII. 1974, 2♂♂1♀(申·具) ; 5. VIII. 1974, 1♀(金·南)

內藏山 圓寂庵 주변에서 目見되었다.

△ 2. *Everes argiades* Pallas 암먹부전나비

內藏山 : 2. VIII. 1974, 1♂ ; 4. VIII. 1974, 1♂(金·南) ; 16. VI. 1973, 2♀♀ ; 17. VI. 1973, 5♂♂2♀♀ ; 18. VI. 1973, 1♂1♀(李)

白岩山 : 5. VIII. 1974, 2♂♂(申·具) ; 4. VIII. 1974, 1♀(金·南)

3. *Favonius cognatus* Staudinger 산녹색부전나비

內藏山 : 3. VIII. 1974, 1♂(金·南)

4. *Favonius orientalis* Murray 큰녹색부전나비

內藏山 : 18. VI. 1973, 2♀♀(李)

△ 5. *Lycaena phalaeas chinensis* Felder 작은주홍부전나비

內藏山 : 3. VIII. 1974, 1♂(申·具) ; 2. VIII. 1974, 1♂(金·南) ; 16. VI. 1973, 1♂ ; 17.

內藏山一帶의 나비目 昆虫相

Ⅵ. 1973, 3♂♂(李)

佛出峰頂上에서 1♂을 채집하였다.

6. *Ussuriana michaelis* Oberthür 금강산꽃빛부전
 內藏山 : 18. Ⅵ. 1973, 2♀♀(李)
7. *Zizeeria maha argia* Ménétériès 남방부전나비
 內藏山 : 1. Ⅷ. 1974, 2♂♂ ; 2. Ⅷ. 1974, 1우(申·具) ; 3. Ⅷ. 1974, 1우(金·南)
 白岩山 : 4. Ⅷ. 1974, 5♂♂ 1우 ; 5. Ⅷ. 1974, 1♂(申·具) ; 5. Ⅷ. 1974, 1♂(金·南)
 이 지역 부전나비중 가장 흔한 종류이며 山麓에서 많이 目見할 수 있었다.

Family Nymphalidae 네발나비과

1. *Araschnida burejana* Bremer 거꾸로여덩팔
 內藏山 : 2. Ⅷ. 1974, 1우 ; 3. Ⅷ. 1974, 1우(申·具) ; 3. Ⅷ. 1974, 1우 ; 5. Ⅷ. 1974, 1♂(金·南)
2. *Argynnis anadiomene* Felder et Felder 구름표범나비
 內藏山 : 6. Ⅵ. 1968, 1우 ; 18. Ⅵ. 1973, 1♂(李)
3. *Argynnis paphia* Linné 은줄표범나비
 內藏山 : 2. Ⅷ. 1974, 1♂ ; 3. Ⅷ. 1974, 5♂♂(申·具)
4. *Argyreus hyperbius* Linné 암끝검은표범나비
 白岩山 : 4. Ⅷ. 1974, 1우(申·具)
- △ 5. *Argyronome laodice japonica* Ménétériès 흰줄표범나비
 內藏山 : 2. Ⅷ. 1974, 1♂(金·南) ; 17. Ⅵ. 1973, 1♂ ; 18. Ⅵ. 1973 1♂1우(李)
6. *Bremeria schrenckii* Ménétériès 은판나비
 白岩山 : 5. Ⅷ. 1974, 1우(金·南)
- △ 7. *Dichorragia neshimachus* Boisduval 먹그림나비
 內藏山 : 2. Ⅷ. 1974, 1우 ; 3. Ⅷ. 1974, 1♂(申·具) ; 2. Ⅷ. 1974, 1♂(金·南) ; 8. Ⅵ. 1968, 3♂♂(李)
8. *Fabriciana adippe* Linné 은점표범나비
 內藏山 : 17. Ⅵ. 1973, 2♂♂ ; 18. Ⅵ. 1973, 1우(李)
9. *Fabriciana nerippe* Felder et Felder 왕은점표범나비
 內藏山 : 8. Ⅵ. 1968, 1♂ ; 17. Ⅵ. 1973, 1우 ; 18. Ⅵ. 1973, 1♂(李)
10. *Fabriciana vorax* Butler 긴은점표범나비
 內藏山 : 18. Ⅵ. 1973, 1♂(李)
11. *Hestina assimilis* Linné 홍점알락나비

內藏山國立公園一帶綜合學術調查報告書

內藏山 : 18. VI. 1973, 1우(李)

白岩山 藥師庵뜰에 吸水하기 위하여 내려앉아 있는 것을 目見하였다.

- △12. *Hestina japonica seoki* Shirozu 흑백알락나비
 內藏山 : 3. VIII. 1974, 2송송(申·具) ; 2. VIII. 1974, 1송(金·南) ; 8. VI. 1968, 4송송(李)
- △13. *Kaniska canace no-japonicum* von Siebold 청머신선나비
 內藏山 : 3. VIII. 1974, 1우(申·具) ; 16. VI. 1973, 1송 ; 17. VI. 1973, 1송(李)
 白岩山 : 4. VIII. 1974, 1우(申·具) ; 4. VIII. 1974, 1송 ; 5. VIII. 1974, 3송송2우우(金·南)
14. *Limenitis camilla angustata* Staudinger 줄나비
 內藏山 : 3. VIII. 1974, 3송송(申·具) ; 8. VI. 1968, 1송(李)
 白岩山 : 4. VIII. 1974, 1우(申·具) ; 4. VIII. 1974, 1송 ; 5. VIII. 1974, 1송1우(金·南)
- △15. *Limenitis doerries* Staudinger 제이줄나비
 內藏山 : 2. VIII. 1974, 1우(金·南) ; 8. VI. 1968, 2송송(李)
 白岩山 : 4. VIII. 1974, 2송송1우 ; 5. VIII. 1974, 3송송1우(金·南)
- △16. *Limenitis helmanni* Lederer 제일줄나비
 內藏山 : 3. VIII. 1974, 1송(申·具) ; 3. VIII. 1974, 1우(金·南)
 白岩山 : 4. VIII. 1974, 4송송 ; 5. VIII. 1974, 1송(申·具) ; 5. VIII. 1974, 2송송2우우(金·南)
17. *Limenitis sydyi* Lederer 짧은줄나비
 內藏山 : 8. VI. 1968, 1송(李)
- △18. *Melitaea ambigua* Ménétriès 여름어리표범나비
 內藏山 : 6. VI. 1968, 4송송1우 ; 8. VI. 1968, 3송송1우 ; 17. VI. 1973, 1송(李)
19. *Melitaea scotosia* Butler 암어리표범나비
 內藏山 : 8. VI. 1968, 1우 ; 18. VI. 1973, 1송(李)
- △20. *Neptis aceris intermedia* Pryer 애기세줄나비
 內藏山 : 2. VIII. 1974, 2우우(申·具) ; 2. VIII. 1974, 3송송 ; 3. VIII. 1974, 2송송1우(金·南) ; 16. VI. 1973, 1송(李)
 白岩山 : 4. VIII. 1974, 1송1우 ; 5. VIII. 1974, 1송2우우(金·南)
21. *Neptis alwina* Bremer et Grey 왕세줄나비
 內藏山 : 3. VIII. 1974, 1우(金·南) ; 18. VI. 1973, 1우(李)
 筆者들은 內藏山 圓寂庵에서 目見하였으나 採集하지 못하였다.
22. *Neptis philyra* Ménétriès 세줄나비
 內藏山 : 8. VI. 1968, 1송 ; 18. VI. 1973, 1우(李)
23. *Neptis philyroides* Staudinger 참세줄나비

內藏山一帶의 나비目 昆虫相

- 內藏山 : 2. VI. 1974, 1♂ (金·南)
24. *Neptis thisbe* Ménétrès 황세줄나비
 內藏山 : 8. VI. 1968, 2♂♂ (李)
- △25. *Polygonia c-aureum* Linné 남방찌알뵈나비
 內藏山 : 1. VIII. 1974, 1♂ ; 2. VIII. 1974, 2♂♂ ; 3. VIII. 1974, 1우 (申·具) ; 1. VIII. 1974, 1♂ ; 2. VIII. 1974, 1♂1우 ; 3. VIII. 1974, 2♂♂ ; 4. VIII. 1974, 1♂1우 (金·南)
 白岩山 : 4. VIII. 1974, 3♂♂1우 ; 5. VIII. 1974, 2♂♂ (申·具) ; 4. VIII. 1974, 1♂ ; 5. VIII. 1974, 7♂♂2우우 (金·南)
26. *Sasakia charonda* Hewitson 왕오색나비
 白岩山 藥師庵에서 2마리 目見하였으나 採集하지 못하였다.
27. *Sephisia dichroa princeps* Fixsen 대왕나비
 白岩山 : 4. VIII. 1974, 1♂ (申·具)
- △28. *Vanessa indica* Herbst 큰멋쟁이
 內藏山 : 3. VIII. 1974, 1♂ (申·具) ; 3. VIII. 1974, 1♂ (金·南)

Family Satyridae 뱀눈나비科

- △ 1. *Coenonympha amaryllis* Cramer 시골처녀나비
 內藏山 : 3. VIII. 1974, 2♂♂ (申·具) ; 7. VI. 1968, 4♂♂ ; 8. VI. 1968, 1♂1우 ; 16. VI. 1973, 2우우 ; 18. VI. 1973, 2♂♂ (李)
- △ 2. *Coenonympha hero* Linné 도시처녀
 內藏山 : 8. VI. 1968, 1♂ (李)
3. *Coenonympha oedippus* Fabricius 봄처녀
 內藏山 : 17. VI. 1973, 1우 (李)
- △ 4. *Lethe diana* Butler 덕그늘나비
 內藏山 : 2. VIII. 1974, 1♂ (金·南) ; 7. VI. 1968, 1우 ; 16. VI. 1973, 1우 ; 18. VI. 1973, 8♂♂1우 (李)
 白岩山 : 5. VIII. 1974, 1♂ (申·具)
- △ 5. *Melanargia epimede* Staudinger 조흰뱀눈나비
 內藏山 : 16. VI. 1973, 1♂ ; 17. VI. 1973, 1우 ; 18. VI. 1973, 1♂1우 (李)
- △ 6. *Minois dryas* Scopoli 굴뚝나비
 內藏山 : 2. VIII. 1974, 1♂ ; 3. VIII. 1974, 1♂ (申·具)
 白岩山 : 4. VIII. 1974, 1우 ; 5. VIII. 1974, 4♂♂ (申·具)
 內藏山 神仙峰에서 多數의 個體를 目見할 수 있었다.

7. *Mycalesis francisca perdiccas* Hewitson 부처사촌
 內藏山 : 8. VI. 1968, 1♂(李)
- △ 8. *Mycalesis gotama* Moore 부처나비
 內藏山 : 2. VIII. 1974, 1♂(申·具) ; 17. VI. 1973, 2♂♂2우우(李)
- △ 9. *Kirinia epaminondas* Staudinger 황알락그늘나비
 內藏山 : 17. VI. 1973, 2♂♂ ; 18. VI. 1973, 2♂♂(李)
10. *Ypthima argus* Butler 애물결나비
 內藏山 : 3. VIII. 1974, 2♂♂(金·南) ; 6. VI. 1968, 1♂ ; 16. VI. 1973, 1♂1우 ; 18. VI. 1973, 1♂(李)
 白岩山 : 5. VIII. 1974, 1우(申·具) ; 5. VIII. 1974, 1♂1우(金·南)
- △ 11. *Ypthima mostschulskyi* Bremer et Grey 물결나비
 內藏山 : 3. VIII. 1974, 1♂(申·具) ; 16. VI. 1973, 1♂1우 ; 17. VI. 1973, 6♂♂2우우(李)
 白岩山 : 4. VIII. 1974, 1우(申·具)

Family Hesperidae 팔랑나비科

1. *Choaspes benjamini japonica* Murray 푸른큰수리팔랑나비
 內藏山 : 3. VIII. 1974, 1우(申·具) ; 3. VIII. 1974, 1♂(金·南) ; 6. VI. 1968, 1♂ ; 7. VI. 1968, 3♂♂(李)
- △ 2. *Daimio tethys* Ménétriès 왕자팔랑나비
 內藏山 : 2. VIII. 1974, 2♂♂ ; 3. VIII. 1974, 1우(申·具) ; 2. VIII. 1974, 2♂♂1우 ; 3. VIII. 1974, 3♂♂(金·南)
 白岩山 : 4. VIII. 1974, 1♂ ; 5. VIII. 1974, 2♂♂(申·具) ; 5. VIII. 1974, 1우(金·南)
- △ 3. *Heteropterus morpheus* Pallas 돈무늬팔랑나비
 白岩山 : 5. VIII. 1974, 1♂(金·南)
4. *Isoteinon lamprospilus* Felder 지리산팔랑나비
 內藏山 : 2. VIII. 1974, 1♂1우(金·南)
 白岩山 : 5. VIII. 1974, 1우(金·南)
- △ 5. *Lobocla bifasciatus* Bremer et Grey 왕팔랑나비
 內藏山 : 17. VI. 1973, 1♂ ; 18. VI. 1973, 1♂1우(李)
- △ 6. *Ochlodes subhyalina* Bremer et Grey 유리창머들석팔랑나비
 白岩山 : 5. VIII. 1974, 1우(金·南)
7. *Pelopidas jansonii* Butler 산줄집팔랑나비

內藏山一帶의 나비目 昆虫相

- 內藏山 : 2. VIII. 1974, 1♂ (金·南)
 白岩山 : 5. VIII. 1974, 2♂♂1♀ (金·南)
8. *Polytremis zina zinoides* Evans 산팔랑나비
 內藏山 : 2. VIII. 1974, 1♂ ; 3. VIII. 1974, 1♂1♀ (申·具)
 白岩山 : 4. VIII. 1974, 1♂ (申·具)
9. *Potanthus flavum* Murray 황알락팔랑나비
 內藏山 : 17. VI. 1973, 3♂♂ (李)
- △10. *Thymelicus sylvatica* Bremer 수풀꼬마팔랑나비
 內藏山 : 1. VIII. 1974, 1♂ ; 2. VIII. 1974, 1♂ (申·具) ; 3. VIII. 1974, 1♀ (金·南)

Suborder Heterocera 나방亞目

Family Tortricidae 잎말이나방科

1. *Adoxophyes orana* Fischer von Röslerstamm 애모무늬잎말이나방
 白岩山 : 4. VIII. 1974, 1♂ (申·具)

Family Eucosmidae 애기잎말이나방科

1. *Epiblema joenella* Linné 쪽부리벌레나방 (新稱)
 內藏山 : 2. VIII. 1974, 1♂ (申·具)

Family Pyralidae 명나방科

1. *Bradina admixtalix* Walker 외줄들명나방
 內藏山 : 2. VIII. 1974, (38) (申·具)
- 2. *Catachena histricalis* Walker 육점박이명나방 (新稱)
 白岩山 : 5. VIII. 1974, 2♂♂ (申·具)
3. *Cnaphalocrocis medinalis* Guenée 흑들명나방
 白岩山 : 4. VIII. 1974, (1) (申·具)
4. *Diaphamia pyloalis* Walker 뿔나무들명나방
 內藏山 : 2. VIII. 1974, (2) (申·具)
 白岩山 : 5. VIII. 1974, (4) (申·具)
5. *Dichocrocis punctiferalis* Guenee 북송아들명나방
 白岩山 : 5. VIII. 1974, 1♂ (申·具)
6. *Endotricha consocia* Butler 큰홍색뽕죽명나방
 白岩山 : 4. VIII. 1974, (1) (申·具)

- | | |
|--|-------------|
| 7. <i>Endotricha icelusalis</i> Walker | 흰머홍색뽕족명나방 |
| 內藏山: 2. VIII. 1974, 1우(申·具) | |
| 8. <i>Eurrhyarodes bracteolalis</i> Zeller | 애기무늬들명나방 |
| 內藏山: 2. VIII. 1974, 2송송(申·具) | |
| 9. <i>Fujimacia bicoloralis</i> Leech | 쌍띠비단명나방 |
| 內藏山: 2. VIII. 1974, 2송송(申·具) | |
| ○10. <i>Hedylepta noctescens</i> Moore | 배노랑들명나방(新稱) |
| 白岩山: 5. VIII. 1974, (7)(申·具) | |
| 11. <i>Maruca testulalis</i> Geyer | 콩명나방 |
| 內藏山: 2. VIII. 1974, (1)(申·具) | |
| ○12. <i>Pyrausta auratalis</i> Warren | 금빛명나방(新稱) |
| 內藏山: 2. VIII. 1974, (1)(申·具) | |
| 白岩山: 5. VIII. 1974, (1)(申·具) | |
| 13. <i>Syllepte luctuosalis zelleri</i> Bremer | 포도들명나방 |
| 內藏山: 2. VIII. 1974, (1)(申·具) | |
| 白岩山: 5. VIII. 1974, (5)(申·具) | |
| 14. <i>Tamraca torridalis</i> Lederer | 쌍줄비단명나방 |
| 內藏山: 2. VIII. 1974, 1송1우(申·具) | |
| 15. <i>Teliphasa elegans</i> Butler | 푸른빛집명나방 |
| 內藏山: 2. VIII. 1974, (1)(申·具) | |
| 白岩山: 5. VIII. 1974, (1)(申·具) | |

Family Drepanidae 갈고리나방科

- | | |
|--|----------|
| 1. <i>Cyclidia substigmata nigralbata</i> Warren | 왕인갈고리나방 |
| 內藏山: 2. VIII. 1974, (1)(金·南) | |
| 2. <i>Deroica inconclusa phasma</i> Butler | 남방흰갈고리나방 |
| 內藏山: 2. VIII. 1974, 2송송(申·具) | |
| 白岩山: 5. VIII. 1974, 1송1우(申·具) | |
| 3. <i>Leucodrepana sacra</i> Butler | 쌍점흰갈고리나방 |
| 內藏山: 2. VIII. 1974, (1)(申·具) | |
| 白岩山: 5. VIII. 1974, (1)(申·具) | |
| 4. <i>Psiloreta pulchripes</i> Butler | 노랑갈고리나방 |
| 白岩山: 4. VIII. 1974, (1)(申·具) | |

Family Zygaenidae 알락나방科

1. *Chalcosia remota* Walker 흰띠알락나방
內藏山 : 2. VIII. 1974, 2♂♂ ; 3. VIII. 1974, 1♂ (申·具) ; 3. VIII. 1974, 1♂ (金·南)

Family Cochlidionidae (Heterogeneidae) 췌기나방科

1. *Cnidocampa flavescens* Walker 노랑췌기나방
內藏山 : 3. VIII. 1974, 1우 (申·具)
2. *Parasa sinica* Moore 뒷검은푸른췌기나방
內藏山 : 2. VIII. 1974, 1♂ (申·具)
白岩山 : 4. VIII. 1974, 1♂ (申·具)

Family Cossidae 굴벌레나방科

1. *Zeuzera leuconotum* Butler 알락굴벌레나방
內藏山 : 2. VIII. 1974, 1♂ (申·具)
白岩山 : 4. VIII. 1974, 1♂ (申·具)

Family Uraniidae 제비나방科

1. *Acropterus iphiata* Guenée 제비나방
白岩山 : 5. VIII. 1974, (1) (申·具)

Family Brahmaeidae 왕물결나방科

1. *Brahmaea carpenteri* Butler 왕물결나방
內藏山 : 4. VIII. 1974, (1) (金·南)

Family Saturniidae 산누에나방科

1. *Actias artemis artemis* Bremer et Grey 옥색산누에나방
內藏山 : 2. VIII. 1974, 1♂1우 (申·具)
白岩山 : 4. VIII. 1974, 1우 ; 5. VIII. 1974, 1우 (申·具)

Family Geometridae 자나방科

1. *Angerona prunaria* Linné 오얏나무가지나방
白岩山 : 3. VIII. 1974, (2) (金·南)
2. *Calothyranis comptaria* Walker 홍띠애기자나방
內藏山 : 3. VIII. 1974, 1♂ (申·具)

- | | |
|--|---------------|
| 3. <i>Ceruncina retractaria senilis</i> Butler | 먹그림가지나방(新稱) |
| 內藏山: 2. VIII. 1974, 1우(申·具) | |
| ○ 4. <i>Comibaena procumbaria</i> Pryer | 무늬박이푸른자나방(新稱) |
| 內藏山: 2. VIII. 1974, 1송(申·具) | |
| 5. <i>Ectropis excellens</i> Butler | 줄고운가지나방 |
| 內藏山: 2. VIII. 1974, 1송(申·具) | |
| 6. <i>Endropiodes indictinaria</i> Bremer | 두줄절룩가지나방 |
| 內藏山: 2. VIII. 1974, 1송2우우(申·具) | |
| 白岩山: 4. VIII. 1974, 1우; 5. VIII. 1974, 1송(申·具) | |
| 7. <i>Euctenurapteryx maculicaudaria</i> Motschulsky | 흰제비가지나방 |
| 內藏山: 2. VIII. 1974, 1우(申·具) | |
| 8. <i>Gandaritis fixseni magnifica</i> Prout | 큰노랑물결자나방 |
| 內藏山: 1. VIII. 1974, 1우; 2. VIII. 1974, 1우(申·具) | |
| ○ 9. <i>Heterolocha laminaria sutschanska</i> Wehrli | 꼬마노랑가지나방(新稱) |
| 內藏山: 2. VIII. 1974, 1우(申·具) | |
| 白岩山: 5. VIII. 1974, 1우(申·具) | |
| 10. <i>Microloba bella</i> Butler | 얼룩물결자나방 |
| 內藏山: 2. VIII. 1974, 1우(申·具) | |
| 11. <i>Ophthalmodes albosignaria</i> Bremer et Grey | 큰눈노랑가지나방 |
| 內藏山: 2. VIII. 1974, 1송(申·具) | |
| 白岩山: 5. VIII. 1974, 1우(申·具) | |
| 12. <i>Pareclipsis gracilis</i> Butler | 깃동가지나방(新稱) |
| 內藏山: 2. VIII. 1974, (4) (申·具) | |
| 白岩山: 4. VIII. 1974, (2) (申·具) | |
| 13. <i>Percnia giraffata</i> Guenée | 큰알락가지나방 |
| 內藏山: 2. VIII. 1974, (1) (申·具) | |
| 14. <i>Phthonosema tendinosaria</i> Bremer | 빨무늬큰가지나방 |
| 白岩山: 4. VIII. 1974, 1송(申·具) | |
| 15. <i>Pseudopanthera corearia</i> Leech | 검은줄누런가지나방(新稱) |
| 白岩山: 4. VIII. 1974, (1) (申·具) | |
| 16. <i>Semiothisa cinerearia</i> Bremer et Grey | 줄마디가지나방 |
| 白岩山: 5. VIII. 1974, (1) (申·具) | |
| 17. <i>Thinopteryx crocoptera coreae</i> Butler | 알락제비가지나방 |

內藏山一帶의 나비目 昆虫相

白岩山 : 4. VIII. 1974, 1우 ; 5. VIII. 1974, 1송(申·具)

Family Notodontidae 하늘나방과

- 1. *Cnethodonta grisescens* Staudinger 뿔검은하늘나방
內藏山 : 2. VIII. 1974, 2송송(申·具)
- 2. *Fentonia ocypete* Bremer 밤나무하늘나방
內藏山 : 2. VIII. 1974, 2우우(申·具)
- 3. *Phalera assimilis* Bremer et Grey 참나무하늘나방
白岩山 : 5. VIII. 1974, 1우(申·具)
- 4. *Pterostoma sinica* Moore 주름하늘나방
內藏山 : 2. VIII. 1974, 1송(申·具)
- 5. *Spataliodes doerriesi* Graeser 은무늬하늘나방
白岩山 : 5. VIII. 1974, 2우우(申·具)

Family Cymatophoridae(Thyatiridae) 뽕족날개나방과

- 1. *Thyatira batis* Linné 무늬뽕족날개나방
白岩山 : 5. VIII. 1974, 10송송(申·具)

Family Sphingidae 박각시과

- 1. *Acherontia styx crathis* Rothschild et Jordan 달박각시
白岩山 : 4. VIII. 1974, (2) ; 5. VIII. 1974, (3) (申·具)
- 2. *Ampelophaga rubiginosa* Bremer et Grey 머루박각시
內藏山 : 2. VIII. 1974, (1) (申·具)
- 3. *Callambulyx tatarinovii* Bremer et Grey 녹색박각시
內藏山 : 2. VIII. 1974, (2) ; 3. VIII. 1974, (1) (申·具)
白岩山 : 4. VIII. 1974, (3) ; 5. VIII. 1974, (1) (申·具)
- 4. *Macroglossum stellatarum* Linné 꼬리박각시
白岩山 : 7. X. 1973, (1) (申)
- 5. *Marumba gaschkeswitschii* Bremer et Grey 분홍박각시
內藏山 : 3. VIII. 1974, (1) (金·南)
白岩山 : 4. VIII. 1974, (1) (金·南)

Family Lymantriidae 독나방과

- 1. *Dasychira eurydice* Butler 포도독나방

白岩山 : 4. VIII. 1974, 1♂ ; 5. VIII. 1974, 1♂ (申·具)

2. *Lymantria monacha* Linné 얼룩매미나방
 白岩山 : 5. VIII. 1974, 1♂ (申·具)
3. *Numenes disparilis albofascia* Leech 흰띠독나방
 內藏山 : 2. VIII. 1974, 2♂♂ (申·具)

Family Noctuidae 밤나방과

1. *Amphipyra monolitha* Guenée 흰눈까마귀밤나방
 內藏山 : 2. VIII. 1974, (1) (申·具)
 白岩山 : 4. VIII. 1974, (2) ; 5. VIII. 1974, (2) (申·具)
2. *Amphipyra erebina* Butler 지옥까마귀밤나방
 內藏山 : 1. VIII. 1974, (1) (申·具)
 白岩山 : 4. VIII. 1974, (1) (申·具)
3. *Anomis commoda* Butler 콤모다밤나방
 內藏山 : 2. VIII. 1974, 1♂ (申·具)
 白岩山 : 4. VIII. 1974, 1♂ (申·具)
4. *Anomis mesogona* Walker 무궁화잎밤나방
 白岩山 : 4. VIII. 1974, (1) (申·具)
5. *Autographa agnata* Butler 아그나타은빛나방
 內藏山 : 2. VIII. 1974, (1) (申·具)
6. *Autographa crassisigsa* Warren 은무리짚룩나방
 內藏山 : 2. VIII. 1974, (1) (申·具)
7. *Autographa eriosoma* Doubleday 은무리붉은나방
 內藏山 : 2. VIII. 1974, (1) (申·具)
8. *Autographa sigrisigna* Walker 배추은무리윗날개나방(新稱)
 內藏山 : 2. VIII. 1974, (1) (申·具)
9. *Autographa purissima* Butler 은무리윗날개나방
 內藏山 : 2. VIII. 1974, (2) (申·具)
10. *Autographa pyropia* Butler 피로피아은무리나방
 內藏山 : 2. VIII. 1974, (1) (申·具)
11. *Callopietria albolineola* Graeser 흰줄어진밤나방
 白岩山 : 4. VIII. 1974, 1♀ (申·具)
12. *Catocala dula* Bremer 번개분홍윗날개

內藏山一帶의 나비目 昆虫相

- 內藏山 : 2. VIII. 1974, (1) (申·具)
13. *Chrysapidia festata* Graeser 벼은무리윗날개나방
 白岩山 : 4. VIII. 1974, (2) (申·具)
14. *Cosmia affinis magna* Warren 느릅밤나방
 白岩山 : 4. VIII. 1974, 1송 (申·具)
15. *Cryphia granitalis* Butler 버섯무리밤나방
 內藏山 : 2. VIII. 1974, 1송 (申·具)
16. *Dadica albisignata* Oberthur 흰절국화밤나방
 內藏山 : 2. VIII. 1974, (3) (申·具)
17. *Dadica truncipennis* Hampson 국화밤나방
 白岩山 : 5. VIII. 1974, 1송 (申·具)
18. *Dichromia amica* Butler 빛노랑수염나방
 內藏山 : 2. VIII. 1974, (1) (申·具)
19. *Dichromia claripennis* Butler 디크로수염나방
 內藏山 : 2. VIII. 1974, (1) (申·具)
20. *Ercheia niveostrigata* Warren 청백무리밤나방
 內藏山 : 2. VIII. 1974, 1송 (申·具)
21. *Gabala argentata* Butler 은무리모진애기밤나방
 內藏山 : 2. VIII. 1974, (1) (申·具)
 白岩山 : 5. VIII. 1974, (1) (申·具)
22. *Hilothis obsoleta* Fabricius 회색담배나방
 內藏山 : 1. VIII. 1974, 1송 (申·具)
23. *Hydrillodes morosa* Butler 검둥이들명나방 (新稱)
 內藏山 : 2. VIII. 1974, (5) (申·具)
 白岩山 : 5. VIII. 1974, (1) (申·具)
24. *Hypocala subsatura* Guenée 대만수염나방
 內藏山 : 2. VIII. 1974, 2우우 (申·具)
25. *Lagoptera juno* Dalman 무궁화나방
 白岩山 : 4. VIII. 1974, (3) (申·具)
26. *Macrochthonia fervens* Butler 밤색머밤나방 (新稱)
 白岩山 : 5. VIII. 1974, 1우 (申·具)
27. *Metopta rectifasciata* Ménétrières 흰줄태극나방
 白岩山 : 4. VIII. 1974, 2송송 (申·具)

內藏山國立公園一帶綜合學術調查報告書

28. *Nodaria niphona* Butler
 內藏山 : 2. VIII. 1974, 1우 (申·具) 곧은머수염나방
29. *Ozarba punctigera* Walker
 內藏山 : 2. VIII. 1974, (1) (申·具) 곧은띠꼬마밤나방
30. *Pangrapta costinotata* Butler
 白岩山 : 4. VIII. 1974, (1) (申·具) 은무늬짚름나방
31. *Pangrapta trimantesalis* Walker
 內藏山 : 2. VIII. 1974, (2) (申·具)
 白岩山 : 4. VIII. 1974, (1) ; 5. VIII. 1974, (1) (申·具) 연무늬끝짚름나방
32. *Pangrapta vasava* Butler
 白岩山 : 5. VIII. 1974, (3) (申·具) 접박이짚름나방
33. *Parallelia stupeosa* Fabricius
 白岩山 : 4. VIII. 1974, 1송 ; 5. VIII. 1974, 1우 (申·具) 스투포사밤나방
34. *Sineugraphe exusta* Butler
 內藏山 : 2. VIII. 1974, (5) (申·具) 쌍검은밤나방
35. *Speiredonia retorta* Clerck
 白岩山 : 4. VIII. 1974, 2송송4우우 ; 5. VIII. 1974, 1우 (申·具) ; 4. VIII. 1974, 4송송3우우
 (金·南) 태극나방
36. *Triphaenopsis lucilla* Butler
 內藏山 : 2. VIII. 1974, (2) (申·具) 흰별밤나방 (新稱)
37. *Zanclognatha helva* Butler
 白岩山 : 4. VIII. 1974, (1) (申·具) 헬바수염나방

Family Arctiidae 불나방科

1. *Miltochrista gratiosa striata* Bremer et Grey
 內藏山 : 3. VIII. 1974, 1송 (申·具) 홍줄불나방
2. *Phragmatobia fuliginosa amurensis* Seitz
 白岩山 : 5. VIII. 1974, (1) (申·具) 민들레불나방
3. *Spilosoma menthastri* Esper
 內藏山 : 2. VIII. 1974, (1) (申·具) 흑점박이불나방

記錄에는 있으나 採集 못한 種은 다음과 같다.

Sericinus telamon Donovan

꼬리명주나비

Leptidea amurensis Ménériès

기생나비

內藏山一帶의 나비目 昆虫相

<i>Colias erate poliographus</i> Motschulsky	노랑나비
<i>Tongeia fischeri</i> Eversmann	먹부전나비
<i>Boloria selene</i> Schiffermüller	작은은점선표범나비
<i>Dilipa fenestra takacukai</i> Seok	유리창나비
<i>Melitaea diamina regama</i> Fruhstorfer	담색어리표범나비
<i>Vanessa cardui</i> Linné	작은 멋쟁이
<i>Aeromachus inachus</i> Ménétries	글라이더팔랑나비

표 1. 內藏山産 나비目 科別 種類數 一覽表
(The lepidoptera recorded and collected at Mt. Naejang)

科 Family	名	記錄된 種數 No. of species recorded	이번 답사에서 새로 追加된 種數 No. of species added Newly by this survey	計 Total
Papilionidae	호랑나비科	4	1	5
Pieridae	흰나비科	8	1	9
Libytheidae	뿔나비科		1	1
Lycaenidae	부전나비科	3	5	8
Nymphalidae	네발나비科	14	18	32
Satyridae	뱀눈나비科	8	3	11
Hesperiidae	팔랑나비科	5	6	11
Tortricidae	잎말이나방科		1	1
Eucosmidae	에기잎말이나방科		1	1
Pyalidae	명나방科		15	15
Drepanidae	갈고리나방科		4	4
Zygaenidae	알락나방科		1	1
Cochlidionidae	깨기나방科		2	2
Cossidae	굴벌레科		1	1
Uranidae	적비나방科		1	1
Brahmaeidae	왕물결나방科		1	1
Saturniidae	산누에나방科		1	1
Geometridae	자나방科		17	17
Notodontidae	하늘나방科		5	5
Cymatophoridae	뽕죽날개나방科		1	1
Sphingidae	박각시科		5	5
Lymantriidae	독나방科		3	3
Noctuidae	밤나방科		37	37
Arctiidae	불나방科		3	3
計 Total		42	134	176

考察 및 結論

1. 筆者들이 이번 踏査에서 採集한 나비目昆虫中 時間關係로 아직 未同定으로 남아있는 種

內藏山國立公園一帶綜合學術調查報告書

이 30餘種類 70個體가 있으나 現在까지 同定한 種은 22科 134種이다. 이로서 內藏山産으로 記錄될 나비目昆虫種數는 이미 文獻上에 記錄된 42種과 새로 追加될 134種을 合하면 總 176種이 되며 그 內容은 다음 표 1과 같다.

2. 다음에 열거하는 5種은 韓國未記錄種이다.

1) *Heterolocha laminaria sutschanska* Wehrli

2) *Comibaena procumbaria* Pryer

3) *Hedylepta noctescens* Moore

4) *Catachena histricalia* Walker

5) *Pyrausta auratalis* Warren

3. 이번 調査區域은 獲葉수가 大部分을 占하고 種類數도 많으므로 봄, 가을등 계절을 달리하고 採集場所를 달리하면 지금보다 훨씬 많은 種類가 追加될 것으로 생각되며 細密한 調査가 要望된다.

Abstract

1. The authors made the faunal study on the lepidoptera of Mt. Nae jang, Cholla puk do, during the period from 1st to 7th August, 1974.
2. Hitherto 42 species of the lepidoptera were recorded from this area. During the survey the authors collected 134 unrecorded species of the lepidoptera from this area. Therefore, a total of 176 species of the lepidoptera are now known at Mt. Naejangsan.
3. The following five species are recorded newly from Korea.

Fam. Geometridae

1) *Heterolocha laminaria sutschanska* Wehrli

2) *Comibaena procumbaria* Pryer

Fam. Pyralididae

3) *Hedylepta noctescens* Moore

4) *Catachena histricalis* Walker

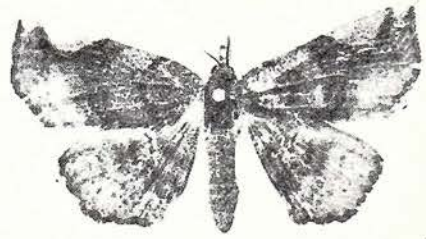
5) *Pyrausta auratalis* Warren

參 考 文 獻

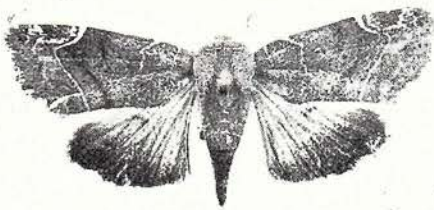
- 趙福成, 1959. 한국동물도감(나비류), 文教部
- 江崎梯三 外 6人, 1957. 原色日本蛾類圖鑑(上・下) 保育社, 日本
- 土居寬暢, 1919. 朝鮮産蝶類目錄, 朝鮮叢報, 58 : 115~128
- 土居寬暢, 1928. 朝鮮産남방씨알붙의 季節型에 대하여, 朝博誌, 7 : 19~20
- 井上寬, 1958. 日本産蛾總目錄, 陸水社, 日本
- 井上寬外 4人, 1959. 原色昆虫大圖鑑(1), 北隆館, 日本 井上寬, 1962. 日本昆虫分類圖鑑, 第2集, 第1部, 北隆館, 日本



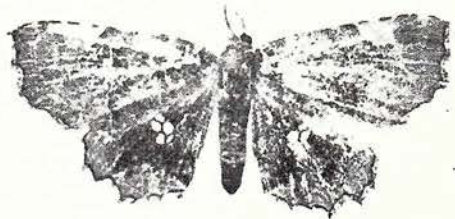
1



5



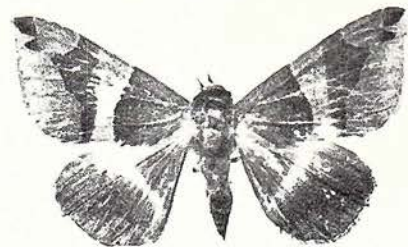
2



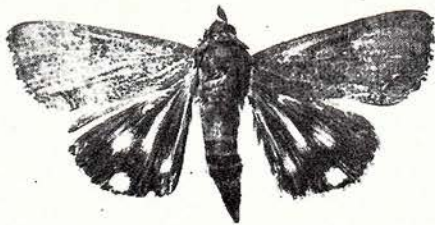
6



3



7



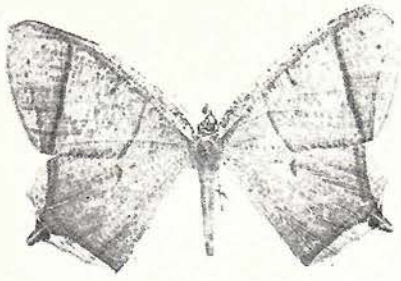
4



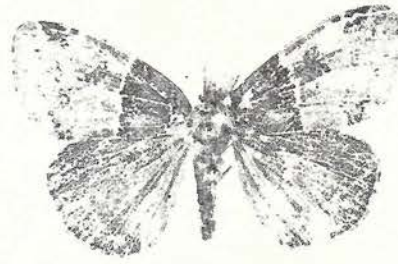
8

Fig. 1. *Amphipyra erebina* Butler
2. *Cosmia affinis magna* Warren
3. *Macrochthomia ferveus* Butler
4. *Hypocala subsature* Guenee

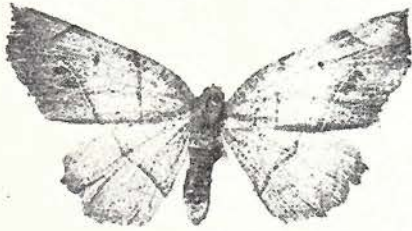
5. *Pangrapta trimantesalis* Walker
6. *Pangrapta vasava* Butler
7. *Parallelia stuposa* Fabricius
8. *Autographa purissima* Butler



9



13



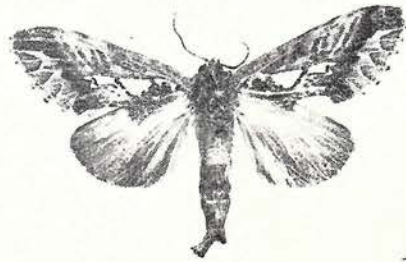
10



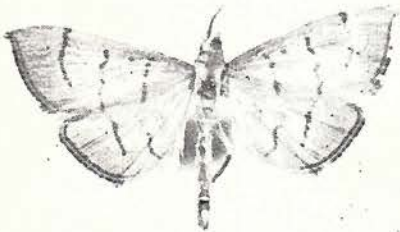
14



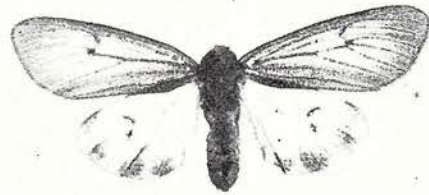
11



15



12



16

Fig. 9. *Thinopteryx crocoptera coreae* Butler

10. *Endropiodes indictinaria* Bremer

11. *Tamraca terridalis* Lederer

12. *Pyrassia auratalis* Warren

13. *Dasychira eurdice* Butler

14. *Thyatria batis* Linne

15. *Spataliodes dperriesi* Graeser

16. *Phragmatobia fuliginosa amurensis* Seitz

內藏山一帶의 나비目 昆虫相

- Inoue, H., 1964. A new species of the Drepanidae from Korea (Lepidoptera), Tohoku Konchu Kenkyu 1(1) : 3~4
- 李德象·朴世旭, 1958. 韓國産명나방科未記錄 30種, 韓國動物學會誌, 1(2) : 6~8
- 李承模, 1973. 韓國産 Catocala 屬나방, 靑虎林昆虫研究所資料集 第3集
- 李承模, 1973. 韓國産박각시科나방, 靑虎林昆虫研究所資料集 第2集
- 朴世旭, 1964. 韓國産未記錄나방 15種에 對하여, 韓國動物學會誌, 7(2) : 53~57
- 朴世旭, 1970. 韓國南部巨濟島의 蛾相, 蛾類通信, 7 : 37~41
- 朴世旭, 1959. 韓國産나방目錄(第1報) 밤나방科, 林業試驗場
- 朴世旭, 1959. 韓國産나방目錄(第2報), 林業試驗場
- 石宙明, 1937. 유리창나비에 대한 知見, 昆虫世界 41 : 179~183
- 石宙明, 1937. 朝鮮産珍蝶稀蝶의 新産地, Zephyrus 7 : 186~190
- 石宙明, 1938. 朝鮮産畸型蝶集報 3~8, 植物及動物 6 : 2~10
- 石宙明, 1942. 朝鮮産蝶類의 研究(第2報), 鹿兒島博物同志會研究報告 第1號
- 石宙明, 1942. 朝鮮産異型 및 畸型의 蝶, 鹿兒島博物同志會研究報告 第1號
- 石宙明, 1943. 朝鮮産蝶類標本目錄, 朝鮮總督府農事試驗場彙報 15(1) : 48~55
- 石宙明, 1973. 韓國産蝶類分布圖, 寶晉齋
- Seitz, A., 1912. The macrolepidoptera of the world 4 : 343 pl. 18