

韓國自然保存協會調查報告 第9號

雉岳山地域綜合學術調查報告書

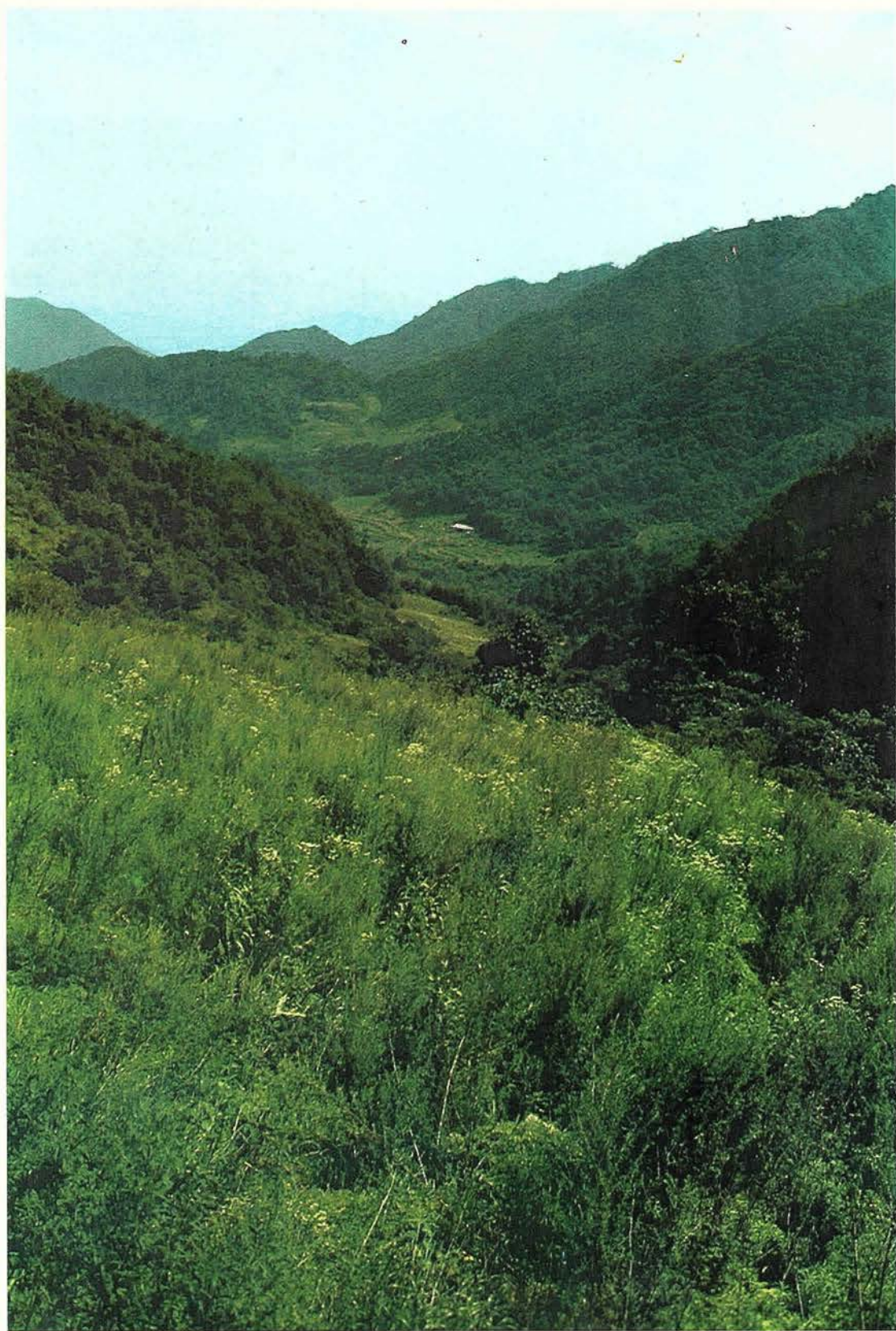
社團法人 韓國自然保存協會

The Report of the KACN, No. 9

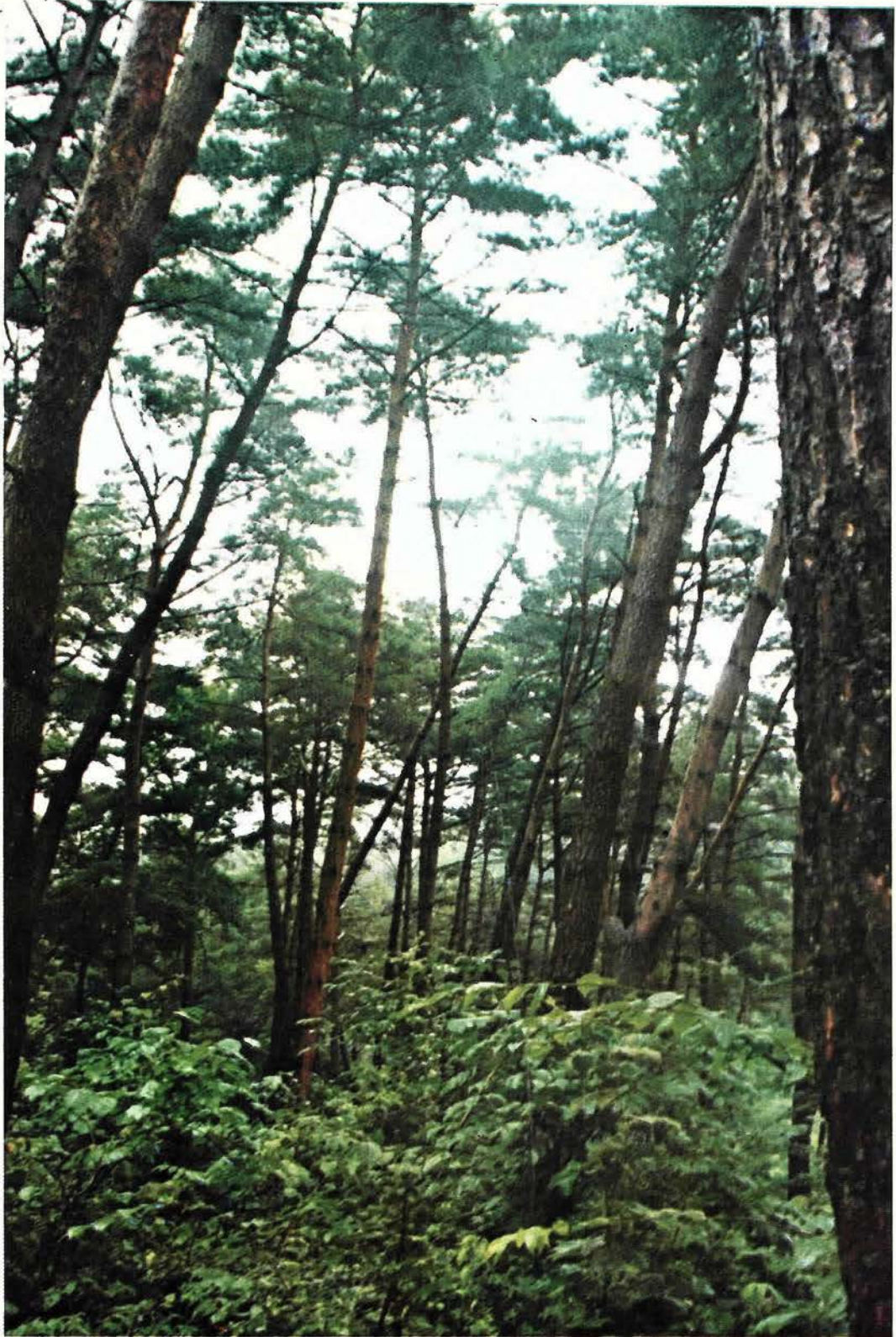
**A Report on the Scientific Survey of
Mt. Chi-ak san Area.**

**The Korean Association for Conservation
of Nature, Inc.**

1 9 7 6



雉岳山 龜竜寺溪谷의 景觀



雉岳山 龜竜寺入口의 금강소나무 群落



龜龍寺溪谷에 造林한 잣나무



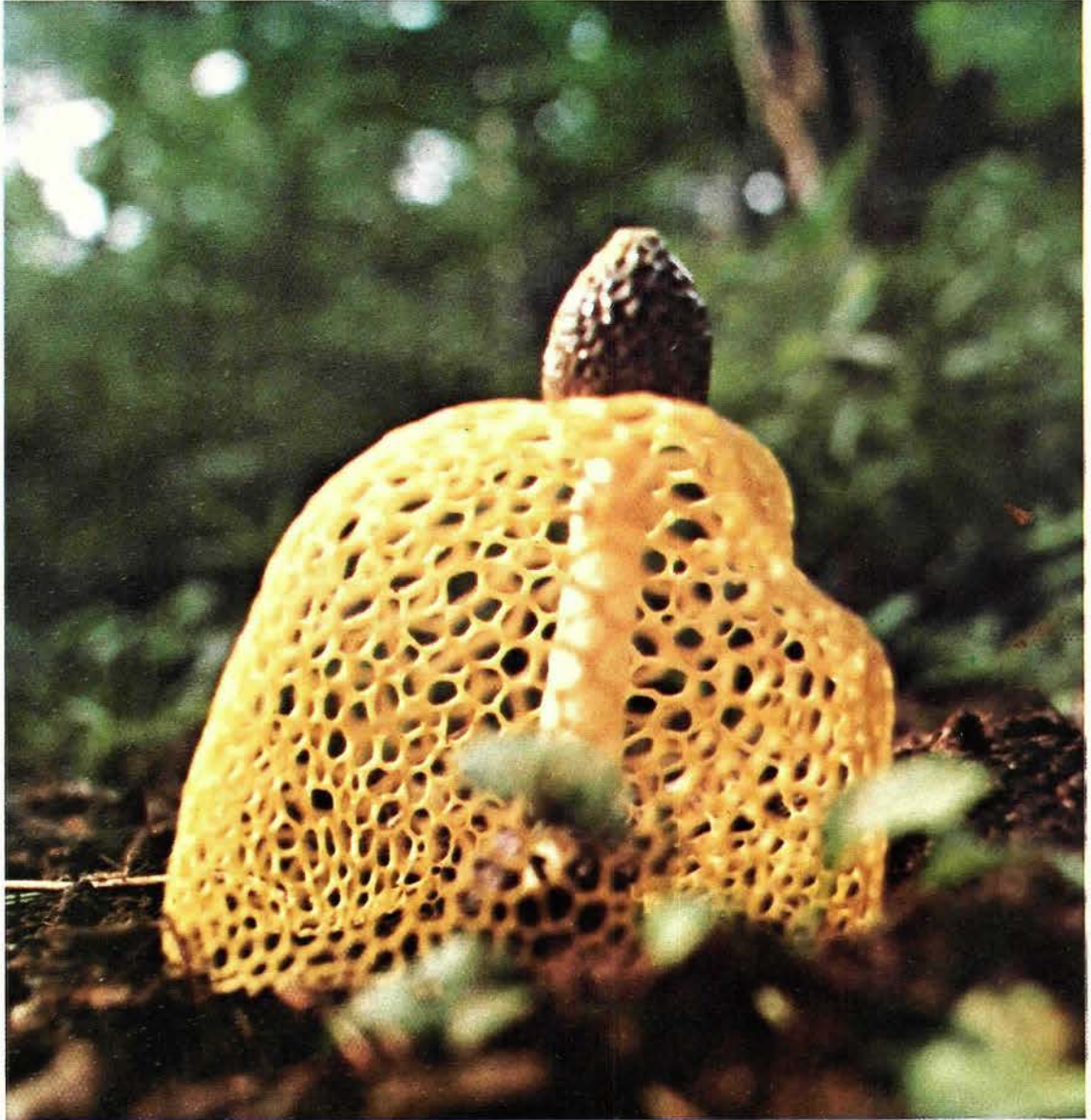
축 *Pueraria thunbergiana* Benth. 의 大群落 (雉岳山)



火田跡地に 형성된 植生 (雉岳山, 龜竜寺溪谷)



火田跡地に 형성된 植生 (雉岳山, 龜竜溪谷)



Dictyophora indusiata (Pers.) Fisch. 망태버섯

409.8114

217天

C.2



目 次

I. 雉岳山地域의 概觀	17
II. 調査沿革	19
1. 雉岳山地域의 調査緣由	19
2. 調査期間 및 調査日程	20
3. 調査團 構成	20
III. 雉岳山地域의 地形 및 地質	21
1. 雉岳山地域의 地形概觀	23
2. 雉岳山地域의 地質概觀	26
IV. 雉岳山地域의 管束植物	39
緒 言	41
1. 植物分布 區系上으로 본 雉岳山地域의 位置	41
2. 雉岳山地域의 植生	42
3. 特記할 植物群落	44
4. 保存을 要하는 植物	46
5. 植物分布上으로 본 特異性	47
6. 雉岳山地域의 植物 目錄	47
V. 雉岳山地域의 버섯類	65
VI. 雉岳山地域의 陸上動物	81
1. 動物分布上으로 본 雉岳山の 位置	83
2. 主要 動物相	83
1) 鳥類·哺乳類	83
2) 兩棲·爬虫類	83
3) 昆蟲類	84
3. 分布上 特記할 動物種	85
4. 滅種危機에 있는 動物 및 稀貴種	85
5. 雉岳山地域의 陸上動物 目錄	85
VII. 雉岳山地域의 陸水動物	115
緒 言	117
1. 陸水動物分布區系上으로 본 雉岳山地域의 位置	117

2. 調查區域과 環境調查.....	117
3. 陸水動物相	119
1) 淡水魚類.....	119
2) 水棲蟲虫.....	120
3) 其 他.....	120
4. 分布上 特記할 種類 및 保護를 要하는 種類	121
5. 雉岳山地域의 陸水動物 目錄	121
VIII. 建議事項.....	123



I. 雉岳山地域의 概觀

雉岳山은 行政區域上으로는 江原道の 原州市와 原城郡, 橫城郡에 걸쳐 있으며, 地理的으로는 이 地域의 最高峰인 飛芦峰이 北緯 37°12'40", 東經 128°08'30"에 位置하는데, 이것은 原州市 北東쪽 10.5km 地點이다.

本地域은 車嶺山脈의 主脈部에 位置하고 있어 매우 峻峻한 山岳地形의 特徵을 나타내고 있다. 이 主脈部를 雉岳山脈이라고도 하는데, 그 主山陵은 本地域의 南部인 飛芦峰 南쪽에서는 南北方向으로 뻗어 있지만 그 北쪽에서는 東北方向으로 달리고 있다. 雉岳山脈에 따라서 높이 1,228m인 飛芦峰을 비롯하여 雉岳山(1,187m), 南臺峰(1,181.5m), 梅花峰(1,085.3m) 등의 高峰이 줄지어 있다.

雉岳山脈의 主脈은 南臺峰에서 東쪽으로 分岐하는 支脈, 飛芦峰 附近에서 北쪽 三峰으로 分岐하는 支脈, 梅花峰에서부터 北西—南東으로 分岐하는 支脈 등을 거느리고 있다.

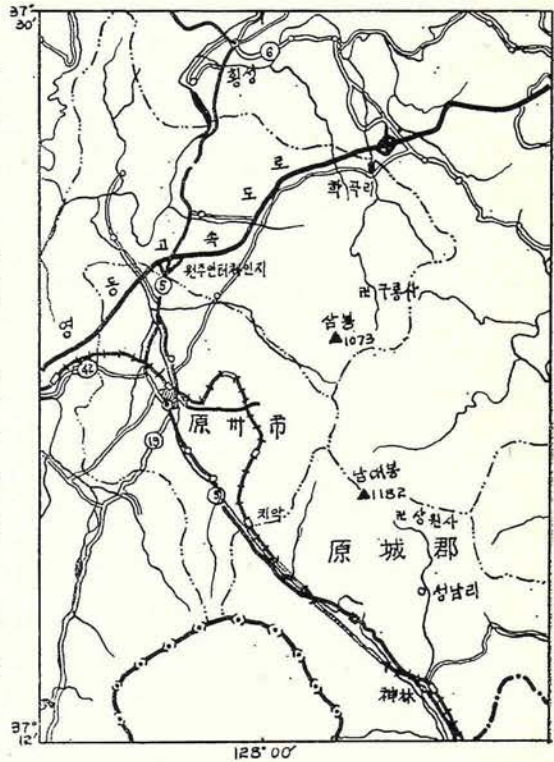
本地域의 基盤岩은 前캠브리아紀에 속하는 變成堆積岩類 및 花崗片麻岩類와 侏羅紀의 花崗岩類로 構成되어 있다.

本地域의 水系는 雉岳山脈의 山陵을 分水嶺으로 하여 西쪽 水系인 蟾江 및 原州川의 小支流와 東쪽 水系인 서만이江 小支流로 二大 分된다. 이들은 모두가 南漢江 水系에 속한다. 水系의 모양은 樹枝狀을 이루며, 水系의 發達은 膨脹期에서 滿擴張期로 접어든 것으로 여겨진다. 水量은 대체로 풍부하며 增水川을 이룬다. 溪谷의 횡단면은 완만한 V字形을 이루며 深谷部에서는 急流나 작은 瀑布를 형성하기도 한다.

山脈이나 水系의 양상으로 보아 이 地域은 滿壯年期 山地에서 晩壯年期로 進入하는 侵蝕輪廻의 過程에 있는 것으로 여겨진다.

本地域은 韓半島 中央에 자리잡은 內陸地方으로서 四季 寒暑의 區分이 明確하고 冬季에는 三寒四溫이 계속되는 內陸性氣候를 나타내고 있다.

雉岳山은 갈참나무, 졸참나무, 서나무, 좁은단풍과 같은 濶葉樹들과 분비나무, 잣나무, 잣나



雉岳山地域의 位置

무, 금강소나무 등의 針葉樹가 自生하는 典型的 溫帶亞區界의 韓國區 林相을 가지고 있다.

우리나라의 中部地方은 北方系 植物의 南方限界와 南方系 植物의 北方限界가 접치는 곳으로 비교적 固有分子가 많다. 雉岳山도 우리나라의 中部에 位置하므로 이런 점에서 흥미로운 곳이다.

北方系 樹木으로는 잣나무, 박달나무, 복장나무, 등을 볼 수 있고, 南方系의 것으로는 둥근잎난티나무, 소태나무, 풍계나무 등을 들 수 있다. 北方系 초본인 고비고사리는 비로봉 北斜面 1,000~1,140m의 사이에 群落을 이루어 分布하고 있다. 雉岳山을 南限으로 分布한다고 생각되는 植物로서는 들갈매나무, 흰바위취, 일갈나무, 들바람꽃, 너도바람꽃 등을 들 수 있다.

調査 結果 雉岳山의 樹木들은 40科, 85屬, 133種, 23變種, 19品種으로, 草本類는 55科 237屬 376種 7變種 1品種으로 종합할 수 있다. 버섯(菌)類는 2綱 13目 28科 58屬 75種이 확인되었다.

動物의 分布區上으로 雉岳山은 舊北區 東亞細亞區 中國亞區에 속한다. 主要 動物相은 다음과 같다. 鳥類는 12目 35科 61屬 87種이 확인되었는데, 이 중 참새목이 51種으로서 그 種數가 가장 많았고, 매목 및 딱다구리목이 각각 6種, 울메미목 5種, 파랑새목 및 두견이목 각각 4種, 황새목 및 비둘기목 각각 3種, 두루미목 및 닭목 각각 2種, 족족새목 1種이었다. 87種中에서 가마귀, 까치, 찌르레기, 피꼬리, 참새, 멧새, 종다리, 알락할미새, 노랑할미새, 박새, 때까치, 출새까지, 휘파람새, 제비, 귀제비, 쇠백로, 멧비둘기, 평 등의 개체수가 많았다. 南東部에 있는 성황림과 北部의 구룡사 사찰림은 울창한데, 여기에는 청딱다구리, 오색딱다구리, 파랑새, 호반새, 피꼬리 등의 희귀한 새들이 집중적으로 서식하고 있었다.

哺乳類는 6目 14科 22屬 25種이 알려졌는데, 소목이 10種으로서 優占목이었고, 쥐목 8種, 식충목 및 박쥐목이 각각 3種, 토끼목 1種이 었다. 25種중에서 등줄쥐가 전체의 80% 이상을 차지하고 있어 優占種이었으며, 멧토끼, 다람쥐, 집쥐, 맛쥐, 집박쥐 등도 비교적 개체수가 많았다.

爬蟲類는 도마뱀, 표범장지뱀, 유혈목이, 무자치, 능구렁이 등 1目 2科 5種(또는 亞種), 兩棲類에서는 도롱뇽목의 꼬리치레도롱뇽과 개구리목의 4科 7種(또는 亞種)이 확인되었다.

昆蟲相을 밝히기 위한 採集品은 13目 147科 約 602種 1,908개체였는데, 이 중에서 同定된 것은 11目 112科 344種이었다. 비교적 많은 種이 採集된 目은 나비목, 딱정벌레목, 벌목, 파리목, 노린재목 등이었으며, 출현빈도가 많은 種은 나비목의 꼬리명주나비, 애기세줄나비, 굴뚝나비 등과 딱정벌레목의 큰28점박이무당벌레, 구리풍뎡이, 노란배이벌레 등, 벌목의 땅벌, 호박벌 파리목의 검정파리, 노린재목의 큰허리노린재, 넓적배허리노린재등, 그리고 잠자리목의 여름잠잠자리였다.

淡水魚類는 7科 12種이 채집되었다. 龜龍寺 溪谷에는 버들치, 독중개가 압도적으로 많았고 수온이 극히 낮은데도 불구하고 피라미가 서식하고 있는 것은 특이하였다. 상원사 계곡에는 구룡사 계곡에서 보다 더 많은 종류가 서식하고 있었는데, 갈겨니, 썩지, 미유기 등이 많이 서식하고 있었다.

水棲 昆蟲은 모두 7目 20科 34種이 채집동정되었다. 雉岳山 북쪽에 있는 所草面 溪流에서 5目 10科 19種, 남쪽의 神林面 溪流에서 7目 20科 33種이 採集된 것으로 보아 後者에서 前者에서 보다 種類가 多樣함을 알 수 있다.

以上 雉岳山의 自然 環境을 概述하였으나 아직도 調査가 不完全함을 면치 못한다. 火田 등으로 自然이 破壞된 곳이 많으나 그렇지 않은 곳도 있으며 學術적으로 保存되어야 할 곳도 있다. 火田地帶는 群落의 遷移過程에 있으므로 生態學的인 研究 資料를 얻는 곳이 될 수 있다.

II. 調 查 沿 革

1. 雉岳山地域의 調査緣由

1) 調査의 必要性

海拔 1,228m인 飛芦峰(一名 시루봉)을 主峰으로 하는 雉岳山脈은 五台山에서 分枝한 車嶺山脈의 一圓으로 原州盆地를 屏風처럼 둘러싸고 있으며 溪谷이 秀麗하고 樹木이 울창하여 原州市民을 비롯한 觀光客들이 끊임없이 찾아들고 있는 名勝이다.

그러나 高速道路와 原州市에 가깝게 자리잡고 있어 交通이 便利한 反面 宿泊施設等 觀光客을 위한 편의시설이 없으므로 해서 무질서한 野營等으로 커다란 自然破壞가 豫想되는 地域이며, 서울等 大都市 인근지역으로서 現在까지는 環境이 比較的 保存되어 있어 장차 都市人의 健全한 休息處로서 活用될 수 있고 觀光資源으로서도 유망한 地域이라는 點等に 비추어 이地域에 現存하는 自然資源에 대한 綜合的이고 具體的인 實態調査는 重要하다고 본다.

2) 調査의 目的

雉岳山一帶의 地質 및 動·植物等 自然資源의 種類와 實態를 파악하고 이들에 대한 保護對策을 樹立하기 위한 基本資料 수집에 그 目的이 있다.

2. 調査地域

行政區域: 江原道 原州市, 原城郡, 橫城郡 一圓

位置: 37°15'~37°25', 128°00'~128°05'

3. 調查期間 및 調查日程

1975. 7. 28부터 1975. 8. 1 까지 (5日間)

7月 28日 (午前 9:00) : 서울發→龜龍寺着 (대길차량이용) 午後부터 調査착수

7月 29日 : 龜龍寺地域 調査

7月 30日 : 午前 龜龍寺地域 調査

午後 龜龍寺出發→原州着

7月 31日 : 原州發→上院寺(城南里)着 (09:10)

上院寺一帶 調査

8月 1日 : 午前 上院寺一帶 調査

午後 上院寺發→서울着

4. 調查團의 構成

團長	朴萬奎	前 高麗大 教授 · 文化公報部 文化財委員
運 行	李銀馥	高麗大 理工大 講師 · 本協會 幹事
自然地理班	元鍾觀	建國大 地質學科 教授
羊齒植物班	朴萬奎	前 高麗大 教授 · 文化公報部 文化財委員
	裴秉浩	建國大 文理大 助教
管束植物班	趙武衍	林業試驗場 造林科
	李愚喆	江原大 生物學科 教授
	吳烈鎭	林業試驗場 造林科
菌類班	洪淳佑	서울大 自然大 教授
	鄭學聲	서울大 自然大 助教
鳥類·哺乳類班	元炳徽	東國大 農林大 教授
	李正一	東國大 農林大 助教
昆 虫 班	金昌煥	高麗大 教授 兼 附設 韓國昆蟲研究所 所長
	金鎮一	高麗大 理工大 講師
	柳在赫	韓國昆蟲研究所 研究員
陸水生物班	尹一炳	高麗大 理工大 教授
	田祥麟	祥明女師大 講師
	金炳九	韓國昆蟲研究所 研究員