

문래산, 자병산 및 백봉령의 식물조사

이 영 노·*오 용 차
(이화여자대학교 문리대학·*성신여자사범대학)

An Investigation of Vascular Plants on Mt. Munllae, Mt. Chabyong and Baekbong

by

Lee, Yong No and Yong Cha Oh
(Ewha Womans University, Sung Shin Women's Teachers College)

서 론

금번 식물조사한 태백산맥의 일부인 강원도 임계면 예정지 인 전천강 일대는 북위 37°23'~37°33', 동경 128°50'~129°08'에 위치하고 있으며 행정구역으로는 강원도 정선군 임계면 남한강 상류 및 그 유역과 삼척군 북평읍 전천강 및 그 유역으로 주로 문래산, 자병산과 백봉령의 식물조사를 처음으로 하게 된 것이다.

금번 조사된 식물은 임계면 예정지로 댐 공사가 완성된 후에 변할 것으로 생각되는 생태계를 알아보려는데 조사목적은 둔 만큼 식물 종류 하나 하나를 알아 내려고 애썼다.

조사 지역은 임계면 임계리 주변일대, 임계리 문래산(해발 1080m), 백봉령 사이의 자병산(해발 867m), 백봉령(해발 833m)과 북평간 일대에 대한 조사로써 직접 채집한 것과 기록한 식물은 95과 290속 423종으로 다음 식물 목록과 같다.

본 조사에서 처음부터 끝까지 적극 도와준 이화여대 대학원생 이 남숙양에게 감사하는 바이다.

문래산, 자병산과 백봉령의 식물경관

1. 송계리 부근의 식물상

송계리 부근에 식물 종류는 약 153여 종이었으며 주민이 살고 있는 부락부근이어서 재배종으로 수수, 옥수수, 벼, 모밀, 상추, 고추, 호박, 익모초, 도라지를 볼 수 있었다.

원예종으로는 백일홍, 접시꽃, 해바라기, 봉선화도 볼 수 있었다. 부락 근처의 남한강 상류

개천에서 볼 수 있는 식물들은 화본과 식물에 참새귀리 (*Bromus japonicus* Thumb.), 실새풀 (*Calamagrostis arundinaceae* Lin.), 새풀 (*C. arundinaceae* (L.) Roth.), 바랭이 (*Digitaria sanguinalis* (L.) Scopoli), 돌피 (*Echinochloa crusgalli* (L.) Beauv. var. *crusgalli*), 피 (*E. crusgalli* (L.) Beauv.), 그령 (*Eragrostis ferruginea* (Thunb.) Beauv.), 비노리 (*E. pilosa* (L.) Beauv.), 억새 (*Miscanthus sinensis* Anderss.), 수크령 (*Pennisetum alopecuroides* (L.) Spreng), 갈대 (*Phragmites communis* Trin.), 달뿌리 (*P. japonica* Steudel), 강아지풀 (*Setaria viridis* (Linn.) Beauv.), 개밀 (*Agrophyron tsukushiense* (Honda) Ohwi var. *transiens* (Hack.) Ohwi), 등을 볼 수 있었고, 사초과 식물로서는 타래사초 (*Carex maackii* Maxim.), 초롱사초 (*C. maximowicz* Miquel), 방동사니 (*Cyperus microiria* Steudel), 방동사니대가리 (*C. sanguinolentus* Vahl), 네모골 (*Eleocharis pellucida* Presl), 큰하늘직이 (*Fimbristylis dichotoma* (Linne) Vahl), 골풀과의 넓은잎비녀골 (*Juncus diastrophanthus* Buchenau), 골풀 (*J. effusus* Linne var. *decipiens* Buchen), 버드나무과의 은백양 (*Populus alba* Linne), 양버들 (*P. nigra* Linne var. *italica* Duroi), 수양버들 (*Salix babylonica* Linne)의 2종과 마디풀과 식물에 모밀 (*Fagopyrum esculentum* Moench), 마디풀 (*Polygonum aviculare* Linne), 역귀 (*P. hydroppiper* Linne), 고마이 (*P. thunbergii* Sieb. et Zucc.) 등을 볼 수 있었다. 석죽과 식물 중에 패랭이꽃 (*Dianthus chinensis* Linne), 흰꽃패랭이꽃 (*D. sp.*), 끈끈이장구채 (*Silene koreana* Komarov) 등을 볼 수 있었다.

특별히 미나리아재비과의 개머무리 (*Clematis serratifolia* Rehder)와 콩과의 비수리 (*Lespedeza cuneata* G. Don)를 많이 볼 수 있었다.

2. 문래산 일대 식물상

해발 1080m의 문래산 일대 식물은 298종으로 다양한 종류 수를 볼 수 있었던 곳이며 침엽수보다 활엽수가 많이 나타나고 있었다.

산록 입구쪽에 부처꽃 (*Lythrum anceps* (Koehne) Makino), 개속새 (*Equisetum ramosissimum* Desfontaines), 낙지다리 (*Penthorum chinense* Pursh), 개취땅나무 (*Sorbaria sorbifolia* (Linne) A. Br.), 수크령 (*Pennisetum alopecuroides* (L.) Spreng), 실새풀 (*Calamagrostis arundinaceae* (L.)), 바랭이 (*Digitaria sanguinalis* (L.) Scopoli), 방동산이 (*Cyperus microiria* Steudel), 보풀 (*Sagittaria aginashi* Makino), 물괴리아재비 (*Mimulus inflatus* (Miq.) Nakai), 붉은토끼풀 (*Trifolium pratense* Linne) 등을 볼 수 있었으며, 산밑에서 부터 산정까지에 나고 있는 식물중 특기할 종류는 난과의 복주머니꽃 (*Cypripedium thunbergii* Blume), 홀아비꽃대 (*Chloranthus japonicus* Sieb.), 지치 (*Lithospermum erythrorhizon* Sieb. & Zucc.), 가래나무 (*Juglans mandsurica* Maxim.), 물박달나무 (*Betula davurica* Pallb.), 털맹강나무 (*Abelia coreana* Nakai), 좀자작나무 (*Betula gmelini* Bunge), 상수리나무 (*Quercus acutissima* Carruthers), 떡갈나무 (*Q. dentata* Thunberg), 신갈나무 (*Q. mongolica* Fischer), 굴참나무 (*Q. variabilis* Blume), 개자리 (*Medicago denticulata* Willd.), 노랑개자리 (*M. ruthenica* (Linne) Ledebour), 꽃의대으아리 (*Clematis brachyura* Maxim, var. *hexosepala* Y.

Lee (var. nov.) 등을 볼 수 있었는데 특별히 장미과의 가침박달(*Exochorda serratifolia* S. Moore) 산조팝나무(*Spiraea blumei* G. Don.),와 인동과의 털댕강나무(*Abelia coreana* Nakai) 등은 석회 암지대에 나는 식물로서 산 계곡을 따라 나타나고 있는 것을 볼 수 있었다. 산 중턱에 이르러 떡갈나무, 신갈나무 등 낙엽활엽수 식물들이 산림을 이루고 있어 어두운 숲 속에 콩과의 개자리와 노랑개자리 아마과의 아마(*Linum usitatissimum* Linne), 개아마(*L. steleroides* Planchon) 등이 나타나고 있었다.

갈매나무과 식물로는 갈매나무(*Rhamnus davurica* Pallas)와 털갈매나무(*R. koraiensis* C.K. Schneider) 등이 많이 나 있었고 국화과 식물인 민شم방망이(*Senecio flammeus* Turcz. subsp. *glabrifolius* (Cufod.) Kitamura)와 콩과의 황기속(*Astragalus*)의 1종이 새로운 분포역을 차지하고 있는 것을 볼 수가 있었다.

마타리과의 금마타리(*Patrinia saniculaefolia* Hemsley)는 산록에서 부터 산정에 이르기까지 많이 볼 수 있는 식물이다.

반면에 우리나라 산에서 흔히 볼 수 있는 진달래과의 진달래(*Rhododendron mucronulatum* Turcz.)와 철쭉(*R. schlippenbachii* Maxim.), 산철쭉(*R. yedoense* Maxim. var. *poukhanense* Nakai) 등이 없었으며 털진달래(*R. mucronulatum* Turz. var. *ciliatum* Nakai)가 산정가까이에서 볼 수 있었다.

종합해 보면 단자엽식물에서는 화본과 22종, 백합과 13종, 사초과 8종 순으로 나타나 있고 쌍자엽 식물에서는 국화과 37종, 콩과 18종, 장미과 17종, 미나리아재비과 13종, 마디풀과, 꿀풀과, 초롱꽃과, 버드나무과의 현삼과 순으로 나타나고 있다.

3. 자병산 일대 식물상

해발 867m인 자병산의 식물 종으로는 길가 옆에 늪지대였던 곳에 화본과와 사초과 식물들이 팍차 있는 가운데 꽃창포(*Iris ensata* Thunberg var. *spontanea* (Makino) Nakai)를 볼 수 있었고, 산록 입구에는 잣나무(*Pinus koraiensis* Sieb. & Zucc.), 떡갈나무(*Quercus dentata* Thunberg)들이 잘 자라고 있었으며, 숲 사이에 국화과의 민شم방망이(*Senecio flammeus* Turcz. subsp. *glabrifolius* (Cufod.) Kitamura)와 화본과 식물의 억새(*Miscanthus sinensis* Anderss), 기름새(*Spodiopogon cotulifer* (Thunb.) Hack.), 새풀(*Calamagrostis arundinaceae* (L.)), 산조팝(*Calamagrostis epigeios* (Linne) Roth.), 용수염풀(*Diarrhena japonica* (Fr. et Sav.) Fr. & Sav.), 기장대풀(*Isachne globosa* (Thunb.) O. Kuntze)과 고사리류에 청나래고사리(*Onoclea sensibilis* Linne var. *interrupta* Maxim.)를 볼 수 있었고 길가를 따라 사초과 식물인 길쭉사초(*Carex bostrychostigma* Maxim.)와 물이 흐르는 도랑을 따라 방울고랭이(*Scripus wichurii* Böeck, ssp. *asiaticus* (Beetle) T. Koyama), 꿀풀과의 꿀풀(*Juncus effusus* Linne var. *decipiens* Buchen), 비너꿀풀(*J. krameri* Fr. et Sav.) 등을 많이 볼 수 있었다.

백합과 식물로는 금강애기나리(*Disporum ovale* Ohwi), 방울비짜루(*Asparagus oligoclonos*

Maxim.), 산부추 (*Allium thunbergii* G. Don), 말나리 (*Lilium distichum* Nakai ex Kamibayashi), 동굴레 (*Polygonatum odoratum* (Miller) Druce var. *pluriflorum* (Miquel) Ohwi) 등을 볼 수 있었다. 물기가 많은 곳에서는 사초과 식물인 방울고랭이 (*Scirpus wichurii* Böeck. ssp. *asiaticus* (Beetle) T. Koyama), 석죽과의 동자꽃 (*Lychnis cognata* Maxim.) 버드나무과의 버드나무 (*Salix koreensis* Anderson)와 고리버들 (*S. koriyanagi* Kimura) 들을 볼 수 있으며, 난과의 제비난초 (*Platanthera metabifolia* F. Maekawa)도 볼 수 있었다.

자병산정에 이르러 중턱에는 역새가 군락을 이루고 있으며 풀싸리 (*Lespedeza intermedia* Nakai), 조록싸리 (*L. maximowiczii* C.K. Scheider)도 볼 수 있었다. 산정에 이르러 북방계열인 가는대나물 (*Gypsophila perfoliata* Linne)를 볼 수 있었고, 우리나라 경북 가야산과 조령에만 나고 있는 것으로 알려진 꿀풀과의 참배암차즈기 (*Salvia chanroenica* Nakai)가 자병산의 산정에서 볼 수 있었다. 또한 산꼭대기에 꿀풀과의 백리향 (*Thymus quinquecostatus* Celau.)이 군락을 이루고 산토끼풀과의 채꽃 (*Dipsacus japonicus* Miquel)과 국화과의 가는잎구절초 (*Chrysanthemum zawadskii* Herb. ssp. *acutilobum* (D.C.) Kitagawa)와 넓은잎구절초 (*C. zawadskii* Herb. ssp. *latilobum* (Maxim) Kitagawa)을 볼 수 있었으며 특히 산꼭대기에는 가는잎구절초가 군락을 이루고 있었다.

1932년 Nakai씨에 의하여 기록된 바 있는 흰꿀풀 (*Prunella asiatica* Nakai var. *albiflora* Nakai)은 이번 조사 기간에 자병산에서 채집할 수 있었다.

자병산에서 조사된 식물 종류수는 적었지만 식물종류로 따져 볼 때 북방계열식물이 많이 나타나 꽤 흥미있는 지역으로 나타남을 볼 수 있었다.

4. 백봉령과 북평간 일대 식물상

백봉령을 넘어서 북평쪽으로 내려오는 산비탈에서 조사된 식물은 154종으로서 단자엽식물로서는 조개풀 (*Arthraxon hispidus* (Thunb.) Makino), 실새풀 (*Calamagrostis arundinaceae* (L.) 새풀 (*C. arundinaceae* (L.) Roth.), 김의털 (*Festuca ovina* Linne var. *ovina* (Linne)), 기장대풀 (*Isachne globosa* (Thunb.) O. Kuntze), 역새 (*Miscanthus sinensis* Anderss.), 강아지풀 (*Setaria viridis* (Linne) Beauv.), 솔새 (*Themeda triandra* Forsk var. *japonica* (Willd.) Makino), 개밀 (*Agrophyon tsukushiense* (Honda) Ohwi var. *transiens* (Hack.) Ohwi), 이삭사초 (*Carex dimorpholepis* Steuder), 모래사초 (*C. pumila* Thunberg), 닭의난초 (*Epipactis thunbergii* A. Gray), 잠자리난초 (*Habenaria linearifolia* Maxim.), 줄닭의장풀 (*Commelina coreana* Leveille), 은방울꽃 (*Convallaria keiskei* Miquel), 땅나리 (*Lilium callosum* Sieb. et Zucc.), 명감나무 (*Smilax china* Linne) 등을 볼 수 있었으며, 쌍자엽식물로서는 사시나무 (*Populus davidiana* Dode), 호랑버들 (*Salix hultenii* Floderus), 가래나무 (*Juglans mandsurica* Maxim.), 오리나무 (*Alnus japonica* (Thunb.) Steud), 물오리나무 (*A. hirsuta* (Spach.) Rupr), 밤나무 (*Castanea crenata* Sieb. et Zucc.), 닥나무 (*Broussonetia kazinoki* Sieb.), 끈끈이역귀 (*Polygonum viscoferum* Makino), 동의나물 (*Caltha*

palustris Linne), 산작약(*Paeonia japonica* (Makino) Miyabe et Takeda), 함박꽃나무(*Magnolia sieboldii* K. Koch), 도깨비부채(*Rodgersia podophylla* A. Gray), 뱀딸기(*Duchesnea indica* (Andr.) Focke), 조팝나무(*Spiraea prunifolia* Sieb. et Zucc. for. *simpliciflora* Nakai), 자귀나무(*Albizia julibrissin* Duraz.), 갯완두(*Lathyrus japonicus* Willdenow), 산초나무(*Zanthoxylum schinifolium* Sieb. et Zucc.), 탕자나무(*Poncirus trifoliata* (Linne) Rafinesque), 참중나무(*Cedrela sinensis* Juss.), 개웃나무(*Rhus javanica* Linne), 흰물봉선(*Impatiens textori* Miquel var. *koreana* Nakai), 말채나무(*Cornus coreana* Wangerin), 진달래(*Rhododendron mucronulatum* Turcz.), 쪽동백나무(*Styrax obassia* Sieb et Zucc.), 작살나무(*Callicarpa japonica* Thunberg), 누리장나무(*Clerodendron trichotomum* Thunb.), 엉겅퀴(*Cirsium maackii* Maxim.), 큰비단분취(*Saussurea saxatilis* Komar. var. *macrophylla* Chung), 쇠채(*Scorzonera albicaulis* Bunge for. *flavescens* Nakai), 미역취(*Solidago japonica* Kitamura) 등을 볼 수 있었다.

백봉령에서 특기할만한 식물 종류로서는 가는잎구절초와 넓은 잎구절초가 혼합된 상태로 분포되어 있는 것을 볼 수 있었다. 이곳은 가는잎구절초와 넓은 잎구절초의 자연잡종현상을 보여 줄 수 있는 장소로 말할 수 있다.

산중턱에서 북평쪽으로 내려오는 곳에서 콩과의 갯완두와 사초과의 모래사초등의 해변식물이나 있어 흥미있는 문제점을 남기고 있다. 북평면에 이르러 마을 근처에서 볼 수 있었던 탕자나무는 남방계식물 분자으로써 이곳이 동해에서 멀지 않아 난류의 영향으로 온난한 기후상태임을 알 수가 있었다.

결 론

자연보존협회 종합학술조사는 1977년 8월 4일~8일(5일간)의 조사로써 짧은 일정동안에 조사된 것을 보고 하고자 한다. 금번 조사결과 95과 290속 423종으로 쌍자엽식물은 국화가 38속 56종, 콩과 11속 25종, 장미과 14속 26종, 꿀풀과 11속 13종 순으로 나타나고 단자엽식물로서는 화분과 27속 35종 백합과 10속 18종, 난과 6속 6종으로 나타남을 볼 수 있었다.

금번 조사지역이 석회암지대이어서 석회암지대에서 잘 나는 식물들 털맹장나무(*Abelia coreana* Nakai), 가칠티박달(*Exochorda serratifolia* S. Moore), 갈매나무(*Rhamnus davurica* Pallas), 산조팝나무(*Spiraea blumei* G. Don.) 회양목(*Buxus koreana* Nakai)와 가는대나무(*Gypsophila perfoliata* Linne)와 구절초무리(*Chrysanthemum zawadskii* Herb. complex) 따위가 많이 나타났다. 특이한 식물에는 미나리아재비과의 꽃외대으아리(*Clematis brachyura* Maxim. var. *hexosepala* Y. Lee)는 외대으아리(*Clematis brachyura* Maxim.)에 닮았으나 화피의 수가 외대으아리는 4개 인데 비하여 꽃외대으아리는 화피수가 6~8개로써 나타나고 장미과의 가칠티박달은 문래산 계곡을 따라 산정까지 군락을 지어 나타남을 볼 수 있었다.

문래산 중턱의 숲속에서 콩과의 개자리를 볼 수 있었으며 우리나라 각처에 흔한 진달래는 전

혀 볼 수 없었다.

자병산에서는 꽃이 흰색인 꿀풀을 볼 수 있었으나 이 흰꿀풀(*Prunella asiatica* Nakai var. *albiflora* Nakai)은 1932년 Nakai씨가 발표한바 있다.

국화과 식물중 북방계 식물분자인 민شم방망이(*Senecio flammeus* Turz. subsp. *glabrifolius* (Cufod.) Kitamura)이가 나타났고 콩과의 황기속(*Astragalus*)의 일종이 새로이 기록되게 되었다.

넓은잎구절초는 문래산일대에 나고 있으나 가는잎구절초는 문래산에서는 찾을 수가 없었다.

가는잎구절초(2n=54)와 넓은잎구절초(2n=36)가 자병산과 백봉령에서 같이 나고 있는 것을 볼 수가 있었다. 그리고 백봉령을 넘어 북평면으로 내려오는 산중턱에서 해변가 식물분자인 갯완두(*Lathyrus japonicus* Willdenow)와 모래사초(*Carex pumila* Thunberg)를 채집할 수가 있었다.

본조사에서 특히 문래산 일대에는 고사리과 식물이 적었으며 백봉령을 넘어 동해로 빠지는 길가에 많이 나타나는 것을 볼 수 있었다.

		Songgyeri	Mt. Munlae	Mt. Chabyong	Mt. Baekbong
Polypodiaceae					
고 사 리	<i>Pteridium aquilium</i> Kuhn.		*		
Onocleaceae					
청 나래 고 사 리	<i>Matteucia struthiopteris</i> (Linne) Todaro		*	*	*
Equisetaceae					
개 속 새	<i>Equisetum ramosissimum</i> Desfontaines		*		
쇠 뜨 기	<i>E. arvense</i> Linne	*	*		*
Pinaceae					
낙 열 송	<i>Larix letolepis</i> (Sieb. et Zucc.) Gordén		*		
소 나 무	<i>Pinus densiflora</i> Sieb. & Zucc.		*		*
잣 나 무	<i>Pinus koraiensis</i> Sieb. & Zucc.		*	*	
Cupressaceae					
노 간 주 나 무	<i>Juniperus rigida</i> Sieb. et Zucc.		*		
Typhaceae					
애 기 부 들	<i>Typha angustata</i> Bory et Chauberd		*		
Potamogetonaceae					
가 래	<i>Potamogeton distinctus</i> A. Benn.				*
Alismataceae					
택 사	<i>Alisma canaliculatum</i> A. Braun et Bonche	*			
보 풀	<i>Sagittaria aginashi</i> Makino		*		
Graminosae					
개 밀	<i>Agrophyron tsukushiense</i> (Honda) Ohwi var. <i>transiens</i> (Hack.) Ohwi	*	*		*
red top	<i>Agrostis alba</i> Linne	*			
조 개 풀	<i>Arthraxon hispidus</i> (Thunb.) Makino	*	*		*
귀 리	<i>Avena sativa</i> Linne		*		

			Songgyeri	Mt. Munlae	Mt. Chabyong	Mt. Backbong
개	피	<i>Beckmannia syzigachne</i> (Steud.) Fernald		*		
참새	귀리	<i>Bromus japonicus</i> Thunb.	*	*		
실	새풀	<i>Calamagrostis arundinaceae</i> (L.)	*			*
새	풀	<i>C. arundinaceae</i> (L.) Roth.	*	*		*
산	조	<i>C. epigeios</i> (Linne) Roth.			*	
용수	염	<i>Diarrhena japonica</i> (Fr. et Sav.) Fr. & Sav.			*	
바	랭이	<i>Digitaria sanguinalis</i> (L.) Scopoli	*	*		
민	바	<i>D. violascens</i> Link.		*		
돌	피	<i>Echinochloa crusgalli</i> (L.) Beauv. var. <i>crusgalli</i>	*	*		
피		<i>E. crusgalli</i> (L.) Beauv.	*			
왕	바	<i>Eleusine indica</i> (Linne) Gaertner		*		
갯	보	<i>Elymus dahuricus</i> Turz. ex Griseb.		*		
그	형	<i>Eragrostis ferruginea</i> (Thunbeg) Beauv.	*	*		
비	노	<i>E. pilosa</i> (L.) Beauv.	*			
김	의	<i>Festuca ovina</i> Linne var. <i>ovina</i> (Linne)	*			*
기	장	<i>Inachne globosa</i> (Thunb.) O. Kuntze	*	*	*	*
억	새	<i>Miscanthus sinensis</i> Andess.	*	*	*	*
수	크	<i>Pennisetum alopecuroides</i> (L.) Spreng	*	*		
갈	대	<i>Phragmites communis</i> Trin.	*			
달	뿌	<i>P. japonica</i> Steudel	*			
포	아	<i>Poa sphondylodes</i> Trin. ex Bunge		*		
왕	포	<i>P. pratensis</i> Linne		*		
금	강	<i>Setaria glauca</i> (Linne) Beauv.		*		
강	아	<i>S. viridis</i> (Linne) Beauv.	*	*		*
수	수	<i>Sorghum vulgare</i> Pers.	*			
기	름	<i>Spodiopogon cotulifer</i> (Thunb.) Hack.		*	*	
나	래	<i>Stipa extremiorientalis</i> Hara		*		
솔	새	<i>Themeda triandra</i> Forsk. var. <i>japonica</i> (Willd.) Makino				*
옥	수	<i>Zea mays</i> Linne	*			
줄		<i>Zizania caudiflora</i> (Trucz. ex Trin.) Hand-Mazz	*			
잔	디	<i>Zoysia japonica</i> Steud.	*	*		

Cyperaceae

길	쪽	사	초	<i>Carex bostrychostigma</i> Maxim.		*
그	늘	사	초	<i>C. capillacea</i> Bott	*	
이	삭	사	초	<i>C. dimorpholepis</i> Steuder		*
삿	갓	사	초	<i>C. dispalata</i> Bott	*	
가	는	잎	그	<i>C. humilis</i> Leysser var. <i>nana</i> (Lev. et Van). Ohwi	*	
타	래	사	초	<i>C. maackii</i> Maximowicz	*	
초	롱	사	초	<i>C. maximowicz</i> Miquel		*
모	래	사	초	<i>C. pumila</i> Thunberg		*

		Songgyeri	Mt. Munlae	Mt. Chabyong	Mt. Baekbong
대 사 초	<i>C. siderosticta</i> Hance		*		*
알 방 동 사 니	<i>Cyperus difformis</i> Linne		*		
왕 풀	<i>C. exaltatus</i> Retzius var. <i>iwasakii</i> (Makino) T. Koyama			*	
방 등 사 니	<i>C. microiria</i> Steudel	*			
방 등 사 니 대 가 리	<i>C. sanguinolentus</i> Vahl	*			
울 꼬 췌 이 풀	<i>Eleocharis mamillata</i> Lind. fil. var. <i>cyclocarpa</i> Kitagawa			*	
바 늘 풀	<i>E. pellucida</i> Presl		*		
네 모 풀	<i>E. tetraquetra</i> Nees	*			*
큰 하늘 직 이	<i>Fimbristylis dichotoma</i> (Linne) Vahl	*			
방 울 고 령 이	<i>Scirpus wichurai</i> Boeck. ssp. <i>asiaticus</i> (Beetle) T. Koyama			*	*
Araceae					
우 영 취	<i>Symplocarpus renifolius</i> Schott ex Miquel		*		
Lemnaceae					
개 구 리 밥	<i>Spirodela polyrhiza</i> (Linne) Schleiden	*			
Commelinaceae					
닭 의 장 풀	<i>Commelina communis</i> Linne	*	*	*	*
좁 닭 의 장 풀	<i>C. coreana</i> Leveille				*
Juncaceae					
넓은 잎 비 너 풀	<i>Juncus diastrophanthus</i> Buchen.	*			
풀	<i>J. effusus</i> Linne var. <i>decipiens</i> Buchen.	*		*	*
비 너 풀 풀	<i>J. krameri</i> Fr. et Sav.			*	
Liliaceae					
참 산 부 추	<i>Allium sacculiferum</i> Maxim.	*	*		
산 부 추	<i>A. thunbergii</i> G. Don			*	
방 울 비 짜 루	<i>Asparagus oligoclonus</i> Maxim.		*	*	
은 방 울 꽃	<i>Convallaria keiskei</i> Miquel				*
금 강 애 기 나 리	<i>Disporum ovale</i> Ohwi		*	*	*
애 기 나 리	<i>D. smilacinum</i> A. Gray		*		
처 녀 치 마	<i>Heloniopsis orientalis</i> (Thunb.) C. Tanaka		*		
큰 원 추 리	<i>Hemerocallis middendorfi</i> Trautv. et Meyer		*		
명 나 리	<i>Lilium callosum</i> Sieb. et Zucc.				*
술 나 리	<i>L. cernuum</i> Komarov		*		
말 나 리	<i>L. distichum</i> Nakai ex Kamibayashi		*		*
참 나 리	<i>L. lancifolium</i> Thunberg	*	*		
각 시 둥 굴 레	<i>Polygonatum humile</i> Fisch. ex Maxim.	*			
용 둥 굴 레	<i>P. involucreatum</i> Maxim.		*		

		Songgyeri	Mt. Munlae	Mt. Chabyong	Mt. Baekbong
오 리 나 무	<i>A. japonica</i> (Thunb.) Steud.				*
물 박 달 나 무	<i>Betula davurica</i> Pallb.		*		
좁 자 작 나 무	<i>B. gmelini</i> Bunge		*		
까 치 박 달	<i>Carpinus cordata</i> Blume		*		
개 암 나 무	<i>Corylus heterophylla</i> Fisch. var. <i>thunbergii</i> Blume		*		*
Fagaceae					
밤 나 무	<i>Castanea crenata</i> Sieb. et Zucc.				*
상 수 리 나 무	<i>Quercus acutissima</i> Carruthers		*		
떡 갈 나 무	<i>Q. dentata</i> Thunberg		*		*
신 갈 나 무	<i>Q. mongolica</i> Fischer		*		
굴 참 나 무	<i>Q. variabilis</i> Blume		*		
Ulmaceae					
느 림 나 무	<i>Ulmus davidiana</i> Planchon var. <i>japonica</i> Nakai	*	*	*	*
Moraceae					
닥 나 무	<i>Broussonetia kazinoki</i> Sieb.				*
한 삼 덩 굴	<i>Humulus japonicus</i> Sieb. et Zucc.	*	*		
뽕 나 무	<i>Morus alba</i> Linne	*	*		
Urticaceae					
풀 거 북 꼬 리	<i>Duretia tricuspis</i> (Hance) Makino var. <i>unicuspis</i> Makino	*	*		
모 시 물 통 이	<i>Pilea mongolica</i> Weddell		*		
Aristolochiaceae					
등 췌	<i>Aristolochia manshuriensis</i> Komarov		*		
Polygonaceae					
느 러 진 장 대	<i>Arabis pendula</i> Linne		*	*	
닭 의 덩 굴	<i>Bilderdyki adumetora</i> (Linne) Dumortier		*		
모 밀	<i>Fagopyrum esculentum</i> Moench	*	*		
마 디 풀	<i>Polygonum aviculare</i> Linne	*	*	*	
여 귀	<i>P. hydroppiper</i> Linne	*	*		*
개 여 귀	<i>Polygonum longisetum</i> De Brugn	*	*	*	*
노 인 장 대	<i>P. orientale</i> Linne		*		
며 느 리 배 곶	<i>P. perfoliatum</i> Linne	*	*	*	
며 느 리 밀 췌 개	<i>P. senticosum</i> (Meinser) Fr. et Sav.		*		
미 꾸 리 닭 시	<i>P. sieboldii</i> Meisn.	*			
고 단 이	<i>P. thunbergii</i> Sieb. et Zucc.	*	*	*	*
끈 끈 이 여 귀	<i>P. viscoferum</i> Makino				*
소 리 췌 이	<i>Rumex japonica</i> Houtt.	*	*		*

Chenopodiaceae		Songgyeri	Mt. Munlae	Mt. Chabyong	Mt. Baekbong
명 아 주	<i>Chenopodium album</i> Linne var. <i>centrorubrum</i> Makino	*	*		
넙 짜 리	<i>Kochia scoparia</i> (Linne) Schrader	*	*		
Amaranthaceae					
비 름	<i>Amaranthus mangostanus</i> Linne	*	*		
Phytolaccaceae					
상 룩(자리공)	<i>Phytolacca esculenta</i> Van Houtt.		*		
Portulacaceae					
쇠 비 름	<i>Portulaca oleracea</i> Linne	*			
Caryophyllaceae					
벼 룩 이 자 리	<i>Arenaria serpyllifolia</i> Linne	*			
패 령 이 꽃	<i>Dianthus chinensis</i> Linne	*			
가 는 대 나 물	<i>Gypsophyila perfoliata</i> Linne			*	
둥 자 꽃	<i>Lychnis cognata</i> Maxim.		*	*	
장 구 채	<i>Melandryum firmum</i> (Sieb. et Zucc.) Rohrb.	*	*	*	
끈 끈 이 장 구 채	<i>Silene koreana</i> Komarov	*			
별 꽃	<i>Stellaria media</i> (Linne) Villars	*	*		
Ranunculaceae					
진 범	<i>Aconitum loczyanum</i> R. Raymond		*		
둥 의 나 물	<i>Caltha palustris</i> Linne				*
승 마	<i>Cimicifuga heracleifolia</i> Komarov		*		
사 위 질 빵	<i>Clematis aptiifolia</i> DC.	*	*		
외 대 으 아 리	<i>C. brachyura</i> Maxim.		*		
꽃 외 대 으 아 리	<i>C. brachyura</i> Maxim. var. <i>hexosepala</i> Y. Lee (var. nov.)	*	*		
으 아 리	<i>C. mandshurica</i> Maxim.	*	*	*	*
개 버 무 리	<i>C. serratifolia</i> Rehder	*	*		
노 루 귀	<i>Hepatica asiatica</i> Nakai for. <i>acutiloba</i> Nakai		*		
산 작 약	<i>Paeonia japonica</i> (Makino) Miyabe et Takeda				*
할 미 꽃	<i>Pulsatilla cernua</i> (Thunb.) Spreng. var. <i>koreana</i> (Nakai) Y. Lee		*	*	*
젓 가 락 풀	<i>Ranunculus chinensis</i> Bunge	*	*	*	*
왜 젓 가 락 풀	<i>R. glaber</i> Makino		*		
평 의 다 리	<i>Thalictrum aquilegifolium</i> Linne		*		*
금 평 의 다 리	<i>T. rochebrunnianum</i> Fr. et Sav. var. <i>grandisepalum</i> (Lev.) Nakai	*			
Berberidaceae					
매 발 뜸 나무	<i>Berberis amurensis</i> Ruprecht	*			

	Songgyeri	Mt. Munlae	Mt. Chabyong	Mt. Baekbong
Menspermeaceae				
새 모래 덩굴 <i>Menispermum dauricum</i> DC.	*			
Magnoliaceae				
함박꽃 나무 <i>Magnolia sieboldii</i> K. Koch				*
오미자 <i>Schizandra chinensis</i> Baillon	*			*
Lauraceae				
생강 나무 <i>Lindera obtusilobum</i> Blume		*		*
Papaveraceae				
애기똥풀 <i>Chelidonium majus</i> Linne var. <i>asiaticum</i> (Hara) Ohwi	*	*		
피블주머니 <i>Corydalis pallida</i> (Thunb.) Pers. var. <i>tenuis</i> Yataba	*			
Curciferae				
장대나물 <i>Arabis glabra</i> (Linn.) Bernh.			*	
겨자 <i>Brassica cernua</i> Forbes & Hemsley		*		
꽃장대 <i>Dontostemon dentatus</i> (Bunge) Ledebour	*	*		
다닥냉이 <i>Lepidium apetalum</i> Willdenow	*			
개갓냉이 <i>Rorippa atrovirens</i> (Hornem.) Ohwi et Hara		*		
Crassulaceae				
돌나물 <i>Sedum sarmentosum</i> Bunge	*	*		
가는기린초 <i>S. aizoon</i> Linne		*		
기린초 <i>S. kamschaticum</i> Fischer			*	*
Penthoraceae				
낙지다리 <i>Penthorum chinense</i> Pursh		*		
Saxifragaceae				
노루오줌 <i>Astilbe chinensis</i> (Maxim.) Fr. et Sav. <i>chinensis</i>		*	*	*
흰괘이눈(바위괘이눈) <i>Chrysansosplenium macrostemon</i> Maxim.	*	*		*
까치밥나무 <i>Ribes maximowiczianum</i> Komar.		*		
도깨비부처 <i>Rodgersia podophylla</i> A. Gray				*
Parnassiaceae				
물매화풀 <i>Parnassia palustris</i> Linne		*		
Rosaceae				
췌신나물 <i>Agrimonia pilosa</i> Ledebour	*	*	*	*
뱀딸기 <i>Duchesnea indica</i> (Andr.) Focke				*
가침박달 <i>Exochorda serratifolia</i> S. Moore		*	*	
더리풀 <i>Filipendula glaberrima</i> Nakai	*			
큰뱀무 <i>Gemum aleppicum</i> Jacquin	*	*		*
야광나무 <i>Malus baccata</i> Borkhausen		*		

		Songgyeri	Mt. Munlae	Mt. Chabyong	Mt. Baekbong
딱 지 꽃	<i>Potentilla chinensis</i> Ser.	*	*		*
물 양 지 꽃	<i>P. cryptotaeniae</i> Maxim.	*			
양 지 꽃	<i>P. fragarioides</i> Linne var. <i>major</i> Maxim.		*		
살 구 나 무	<i>Prunus ansu</i> (Maxim.) Komarov		*		
개 살 구 나 무	<i>P. mandshurica</i> Kohne var. <i>glabra</i> Nakai		*		
복 승 아 나 무	<i>P. persica</i> Batsch		*		*
자 두	<i>P. salicina</i> Lindley		*		
왕 벗 나 무	<i>P. yedoensis</i> Matsumura		*		
췌 례 나 무	<i>Rosa multiflora</i> Thunberg	*			
해 당 화	<i>R. rugosa</i> Thunberg	*			
산 딸 기	<i>Rubus crataegifolius</i> Bung	*	*	*	*
명 석 딸 기	<i>R. parvifolius</i> Linne	*			*
붉은가시딸기	<i>R. phoenicolasius</i> Maxim.		*		
덤 불 딸 기	<i>R. Pungens</i> Camb. var. <i>oldhami</i> (Miquel) Maxim.		*		
오 이 풀	<i>Sanguisorba cffoinalis</i> Linne	*	*	*	*
개 취 땅 나 무	<i>Sorbaria sorbifolia</i> (Linne) A. Br.	*			*
산 조 팍 나 무	<i>Spiraea blumei</i> G. Don.		*		
조 팍 나 무	<i>S. prunifolia</i> Sieb. et Zucc. for. <i>simpliciflora</i> Nakai				*
꼬리조팍나무	<i>S. salicifolia</i> Linne			*	*
국 수 나 무	<i>Stephanandra incisa</i> (Thunb.) Zabel	*	*	*	*
Leguminosae					
자 귀 나 무	<i>Albizzia julibocissin</i> Duraz.				*
새 콩	<i>Amphicarphaea edgeworthii</i> Benth.		*		
차 풀	<i>Cassia nomame</i> Sieb. et Nakai	*	*		*
개 느 삼	<i>Echinosophora koreensis</i> Nakai			*	
땅 비 짜 리	<i>Indigofera kirilowi</i> Maxim.		*		
둥근매듭풀	<i>Kummerovia stipulacea</i> (Maxim.) Makino		*		
매듭풀	<i>K. striata</i> (Thunberg) Schindler	*		*	*
갯완두	<i>Lathyrus japonicus</i> Willdenow				*
비수리	<i>Lespedeza cuneata</i> G. Don	*			
풀 짜 리	<i>L. intermedia</i> Nakai		*	*	*
조록 짜 리	<i>L. maximowiczii</i> C.K. Scheider		*	*	*
다름나무	<i>Maackia amurensis</i> Ruprecht & Maximowicz			*	
개자리	<i>Medicago denticulata</i> Willd.		*		
노랑개자리	<i>M. ruthenica</i> (Linne) Ledebour		*		
전동 짜 리	<i>Melilotus suaveolens</i> Ledebour		*		
췌	<i>Pueraria thunbergiana</i> (Sieb. & Zucc.) Benth.		*	*	*
아카시아나무	<i>Robinia pseudoacacia</i> Linne	*	*		
도둑놈의지팡이	<i>Sophora flavescens</i> Aiton	*	*		
붉은토끼풀	<i>Trifolium pratense</i> Linne	*	*		*

	Songgyeri	Mt. Munlae	Mt. Chabyong	Mt. Baekbong
토끼풀 <i>T. repens</i> Linne	*	*		*
갈퀴나물 <i>Vicia amoena</i> Fischer	*			
벌완두 <i>V. amurensis</i> Oettingen		*		
활랑나물 <i>V. davidii</i> Hance	*	*		*
광릉갈퀴나물 <i>V. subcapitata</i> Nakai		*		
나비나물 <i>V. unijuga</i> Al. Braun		*		*
Geraniaceae				
취손이풀 <i>Geranium sibiricum</i> Linne var. <i>glabrius</i> (Hara pro. forma) Ohwi	*	*		*
Oxalidaceae				
팽이밥 <i>Xanthoxalis corniculata</i> Linne		*		
Linaceae				
개아마 <i>Linum steleroides</i> Planchon		*	*	
아마 <i>L. usitatissimum</i> Linne		*	*	*
Rutaceae				
맹자나무 <i>Poncirus trifoliata</i> (Linne) Rafinesque				*
산초나무 <i>Zanthoxylum schinifolium</i> Sieb. et Zucc.				
가층나무 <i>Ailanthus altissima</i> Swingle		*		
소테나무 <i>Picrasma quassioides</i> (D. Don) Benn.		*		
Polygalaceae				
두메애기풀 <i>Polygala sibirica</i> Linne			*	
Meliaceae				
참종나무 <i>Cedrela sinensis</i> Juss				*
Euphorbiaceae				
깨풀 <i>Acalypha australis</i> Linne	*	*	*	
광대싸리 <i>Securinega suffruticosa</i> (Pallas) Rehder	*	*		*
Buxaceae				
회양목 <i>Buxus koreana</i> Nakai		*		
Anacardiaceae				
복나무 <i>Rhus javanica</i> Linne	*	*		
개웃나무 <i>R. trichocarpa</i> Miquel				*
Celastraceae				
노박덩굴 <i>Celastrus orbiculatus</i> Thunb.	*	*		
화살나무 <i>Euonymus alatus</i> (Thunb.) Sieb.		*		
메역순나무 <i>Tripterygium regelii</i> Sprague et Takeda			*	*
Staphyleaceae				
고추나무 <i>Staphylea bumalda</i> (Thunb.) DC.		*		

	Soggyeri	Mt. Munlae	Mt. Chabyong	Mt. Baekbong
Aceraceae				
신나나무 <i>Acer ginnala</i> Maximowicz	*	*	*	*
고토쇠나무 <i>A. momo</i> Maximowicz		*		
복자기나무 <i>A. triflorum</i> Komarov		*		
Balsaminaceae				
노랑물봉선 <i>Impatiens noli-tangera</i> Linne		*	*	
물봉선 <i>I. textori</i> Miquel	*	*		*
흰물봉선 <i>I. textori</i> Miquel var. <i>koreana</i> Nakai				*
Rhamnaceae				
갈매나무 <i>Rhamnus davurica</i> Pallas		*		
털갈매나무 <i>R. koraiensis</i> C. K. Schneider		*		
대추나무 <i>Zizyphus jujuba</i> Miller var. <i>inermis</i> Rehder		*		
Vitaceae				
개머루 <i>Ampelopsis brevipedunculata</i> (Maxim.) Trautvetter	*	*	*	*
왕머루 <i>Vitis amurensis</i> Ruprecht		*		*
Tiliaceae				
피나무 <i>Tilia amurensis</i> Rupr.		*		*
찰피나무 <i>T. mandshurica</i> Ruprecht & Maximowicz		*	*	
Malvaceae				
접시꽃 <i>Althaea rosea</i> Cavanilles		*		
수박풀 <i>Hibiscus trionum</i> Linne	*			
Actinidiaceae				
다래나무 <i>Actinidia arguta</i> Planchon		*		
취다래 <i>A. kolomikta</i> Maximowicz		*		
Guttiferae				
물레나물 <i>Hypericum ascyron</i> Linne		*	*	*
애기고추나물 <i>H. japonicum</i> Thunberg		*		
좁고추나물 <i>H. laxum</i> (Blume) Koidzumi		*		
Violaceae				
졸방계비꽃 <i>Viola acuminata</i> Ledebour		*		*
계비꽃 <i>V. mandshurica</i> W. Becker	*			
알록계비꽃 <i>V. variegata</i> Fischer var. <i>nipponica</i> Makino		*		*
Elaeagnaceae				
봄브리수나무 <i>Elaeagnus macrophylla</i> Thunb.		*		
브리똥나무 <i>E. umbellata</i> Thunberg	*			
Lythraceae				
백일홍나무 <i>Lagerstroemia india</i> Linne		*		*
부처꽃 <i>Lythrum anceps</i> (Koehne) Makino	*	*	*	

		Songgyeri	Mt. Munlae	Mt. Chabyong	Mt. Baekbong
Alangiaceae					
박 쥐 나무	<i>Alangium platanifolium</i> (Sieb. & Zucc.) Harms. var. <i>macrophylla</i> Wangerin		*		
Oenotheraceae					
털 이 슬	<i>Circaea alpina</i> Linne		*		
바 늘 꽃	<i>Epilobium pyrricholophum</i> Fr. et Sav. var. <i>pyrricholophum</i> (Fr. et Sav.)	*	*		
큰 달 맞 이 꽃	<i>Oenothera lamarchiana</i> Serge	*			
달 맞 이 꽃	<i>O. odorata</i> Jacquin		*		*
Araliaceae					
독 활	<i>Aralia cordata</i> Thunberg				*
두 립 나무	<i>A. elata</i> (Miquel) Seemann		*		*
Umbelliferae					
일 당 귀	<i>Angelica acutiloba</i> (Sieb. et Zucc.)	*			
구 릿 대	<i>A. dahurica</i> (Fisch.) Bennth. et Hooke fil.	*		*	
바 디 나 물	<i>A. decursiva</i> Fr. et Sav.		*	*	*
시 호	<i>Bupleurum falcatum</i> Linne		*	*	
어 수 리	<i>Heracleum moellendorffii</i> Hance			*	
미 나 리	<i>Oenanthe javanica</i> (Blume) DC.		*		
가 는 바 디	<i>Ostericum maximowiczii</i> (Benth.) Kitamura		*		
기 립 나 물	<i>Peucedanum terebinthaceum</i> (Fischer) Fisch. ex Turcz.	*	*		*
Cornaceae					
층 층 나무	<i>Cornus controversa</i> Hemsley		*		
말 채 나무	<i>C. coreana</i> Wangerin				*
Pyrolaceae					
노 루 발 풀	<i>Pyrola japonica</i> Klenze ex Alefeld		*		
Ericaceae					
진 달 래	<i>Rhododendron mucronulatum</i> Turcz.				*
털 진 달 래	<i>R. mucronulatum</i> Turz. var. <i>ciliatum</i> Nakai		*		
철 쪽	<i>R. schlippenbachii</i> Maxim.			*	*
Primulaceae					
참 줍 쌀 풀	<i>Lysimachia coreana</i> Nakai	*			
줍 쌀 풀	<i>L. davurica</i> Ledebour	*		*	
큰 까 치 수 열	<i>L. dethroides</i> Duby		*	*	*
Symplocaceae					
노 릿 재 나무	<i>Symplocos chinensis</i> (Lour). Druce for. <i>pilosa</i> (Nakai) Ohwi			*	*

	Songgyeri	Mt. Munlae	Mt. Chabyong	Mt. Baekbong
Styracaceae				
쪽 동 백 나무 <i>Styrax obassia</i> Sieb. et Zucc.				*
Oleaceae				
물 푸 레 나무 <i>Fraxinus rhynchophylla</i> Hance	*	*	*	*
쇠 물 푸 레 나무 <i>F. sieboldiana</i> Blume		*		
개 회 나 무 <i>Syringa reticulata</i> (Blume) Hara var. <i>mandshurica</i> (Maxim.) Hara		*		
Asclepiadaceae				
백 미 꽃 <i>Cynanchum atratum</i> Bunge		*		
선 백 미 꽃 <i>C. incroenum</i> Loesne		*	*	
하 수 오 <i>C. wilfordi</i> (Maxim.) Hemsley		*		
박 주 가 리 <i>Metaplexis japonica</i> (Thunb.) Makino	*	*		*
Convolvulaceae				
메 꽃 <i>Calystegia japonica</i> Choisy	*	*	*	*
새 삼 <i>Cuscuta japonica</i> Choisy	*	*		
나 팔 꽃 <i>Pharbitis nil</i> Choisy		*		
Boraginaceae				
지 치 <i>Lithospermum erythrorhizon</i> Sieb. & Zucc.		*		
Verbenaceae				
작 살 나 무 <i>Callicarpa japonica</i> Thunberg				*
누 리 장 나 무 <i>Clerodendron trichotomum</i> Thunb.				*
Labiatae				
개 차 즈 기 <i>Amethystea caerulea</i> Linne		*		
뿔 탐 풀 <i>Clinopodium sachalinense</i> Koid.		*		
방 아 풀 <i>Isodon japonica</i> (Burman) Hara	*	*	*	*
송 장 풀 <i>Leonurus macranthus</i> Maxim.		*	*	
익 모 초 <i>L. sibiricus</i> Linne	*	*		
백 란(썩싸리) <i>Lycopus lucidus</i> Turcz.			*	*
박 하 <i>Mentha arvensis</i> Linne var. <i>piperascens</i> Malinvaud	*	*		
들 깨 꽃 <i>Orthodon punctulatum</i> (J.F. Gmelin) Ohwi		*		
흰 꿀 풀 <i>Prunella asiatica</i> Nakai var. <i>albiflora</i> Nakai			*	
꿀 풀 <i>P. vulgaris</i> Linne var. <i>lilacina</i> Nakai	*	*	*	*
들 깨 <i>Perilla frutescens</i> Britton var. <i>japonica</i> (Hassk) Hara	*			
참 배 암 차 즈 기 <i>Salvia chanroenica</i> Nakai			*	
석 잠 풀 <i>Stachys japonica</i> Miquel		*	*	
백 리 향 <i>Thymus quinquecostatus</i> Celakovasky			*	
Solanceae				
고 추 <i>Capsicum annum</i> Linne	*	*		
흰 독 말 풀 <i>Datura alba</i> Nees		*		

		Songgyeri	Mt. Munlae	Mt. Chabyong	Mt. Baekbong
Scrophulariaceae					
주름잎	<i>Mazus japonicus</i> (Thunb.) O. Kuntze		*		
머느리밥풀꽃	<i>Melampyrum roseum</i> Maxim.		*		*
물까리아재비	<i>Mimulus inflatus</i> (Miq.) Nakai		*		
송이풀	<i>Pedicularis resupinata</i> Linne		*		
나도송이풀	<i>Phtheirospermum japonica</i> (Thunb.) Kanitz		*		
꼬리풀	<i>Veronica linariaefolia</i> Pallas			*	*
Phrymaceae					
파리풀	<i>Phryma leptostachya</i> Linne var. <i>asiatica</i> Hara		*		
Plantaginaceae					
질경이	<i>Plantago asiatica</i> Linne	*	*	*	*
Rubiaceae					
네잎갈퀴	<i>Galium trachypermum</i> A. Gray			*	*
솔나물	<i>G. verum</i> Linne var. <i>asiaticum</i> Nakai	*		*	*
갈퀴꼭두서니	<i>Rubia cordifolia</i> Linne var. <i>pratensis</i> Maxim.		*		
Caprifoliaceae					
털냉강나무	<i>Abelia coreana</i> Nakai		*		
각시피불나무	<i>Lonicera chrysantha</i> Turcz.		*		
딱총나무	<i>Sambucus williamsii</i> Hance var. <i>coreana</i> Nakai		*		
가막살나무	<i>Viburnum dilatatum</i> Thunb.			*	
백당나무	<i>V. sargentii</i> Koehne		*		
병꽃나무	<i>Weigela subsessilis</i> (Nakai) Bailey	*	*		
Valerianaceae					
마타리	<i>Patrinia scabiosaefolia</i> Fisch.		*		*
금마타리	<i>P. saniculaefolia</i> Hemsley		*		*
뚝갈	<i>P. villosa</i> (Thunb.) Jussieu		*		*
Dipsacaceae					
체꽃	<i>Dipsacus japonicus</i> Miquel			*	*
Cucurbitaceae					
호박	<i>Cucurbita moschata</i> Duchartre	*	*		
Campanulaceae					
충충잔대	<i>Adenophora radiatifolia</i> Nakai	*			
모깃대	<i>A. remotiflora</i> (Sieb. et Zucc.) Miquel		*	*	
잔대	<i>A. triphylla</i> (Thunb.) A. DC. var. <i>japonica</i> (Regel) Hara	*	*	*	*
자주꽃방망이	<i>Campanula glomelata</i> Linne var. <i>dahurica</i> Fisch.		*		*

			Songgyeri	Mt. Munlae	Mt. Chabyong	Mt. Baekbong
초 롱 꽃	<i>C. punctata</i>	Lamarck		*		*
더 덕	<i>Codonopsis lanceolata</i>	(Sieb. & Zucc.) Trautv.		*		
수염 가래꽃	<i>Lobelia chinensis</i>	Loureiro	*			
도라지	<i>Platycodon grandiflorum</i>	(Jacq.) A. DC.	*		*	*
염아자	<i>Phiteuma japonicum</i>	Miquel		*		
Compositae						
톱풀	<i>Achillea sibirica</i>	Ledeb.	*	*	*	*
멸가치	<i>Adenocaulon himalaicum</i>	Edgew.		*		
단풍취	<i>Ainsliaea acerifolia</i>	Schult.-Bipoutinus ex Zollinger		*		
우영	<i>Arctium lappa</i>	Linne	*			
쭈쭈	<i>Artemisia asiatica</i>	Nakai	*	*		*
더위저기	<i>A. iwayomogi</i>	Kitamura	*	*	*	*
계비쭈	<i>A. japonica</i>	Thunberg		*	*	*
가늘잎쭈	<i>A. tenuifolia</i>	Turcz.	*	*		
넓잎의잎쭈	<i>A. stolonifera</i>	(Maxim.) Komarov		*		
까실쭈부장이	<i>Aster ageratoides</i>	Turcz.		*		
쭈부장이	<i>A. incisa</i>	(Fisch.) DC.		*		*
참취	<i>A. scaber</i>	Thunberg			*	
창출	<i>Attractylodes japonica</i>	Koidz. ex Kitamura		*	*	*
까치발풀	<i>Bidens parviflora</i>	Willdenow		*		
민막살	<i>B. tripartita</i>	Linne	*			
가박쥐나물	<i>Cacalia hastata</i>	Linne var. <i>orientalis</i> (Kitamura) Ohwi		*		
지느러미영경취	<i>Carduus crispus</i>	Linne		*		
담배풀	<i>Carpesium abrotanoides</i>	Linne		*		
긴담배풀	<i>C. divaricatum</i>	Sieb. et Zucc		*		
조뱅이	<i>Cephalonoplos segetum</i>	(Bunge) Kitamura				*
	<i>Centipeda minima</i>	(Linne) Al. Braun & Ascherson		*		
산국	<i>Chrysanthemum boreale</i>	(Makino) Makino		*		
쭈갓	<i>C. coronarium</i>	Linne var. <i>spatiosum</i> Bailey		*		
감국	<i>C. indicum</i>	Linne		*		
가늘잎구절초	<i>C. zawadsii</i>	Herb. ssp. <i>acutilobum</i> (DC.) Kitagawa			*	*
넓은잎구절초	<i>C. zawadsii</i>	Herb. ssp. <i>latilobum</i> (Maxim.) Kitagawa		*	*	*
영경취	<i>Cirsium maackii</i>	Maxim.				*
코스모스	<i>Cosmos bipinnatus</i>	Cavanilles	*	*		
개망초	<i>Erigeron annuus</i>	Linne			*	*
망초	<i>E. canadensis</i>	Linne	*	*		*
등골나물	<i>Eupatorium chinensis</i>	Linne var. <i>simplicifolium</i> (Makino) Kitamura		*		*

		Songgeri	Mt. Munlae	Mt. Chabyong	Mt. Baekbong
폴 등 폴 나 물	<i>E. lindleyanum</i> A.P. De Candolle	*			
해 바 라 기	<i>Helianthus annuus</i> Linne	*	*		
돼 지 감 자	<i>H. tuberosus</i> Linne		*		*
개 썩 부 장 이	<i>Heteropappus hispidus</i> (Thunb.) Less	*			
조 밥 나 물	<i>Hieracium umbellatum</i> Linne	*			
금 불 초	<i>Inula britannica</i> Linne var. <i>chinensis</i> (Repr.) Regel	*	*		
썸 바 귀	<i>Ixeris dentata</i> (Thunb.) Nakai	*			
산 썸 바 귀	<i>Lactuca raddeana</i> Maxim. var. <i>elata</i> (Hersl.) Kitamura		*		*
까치 고 들 때 기	<i>L. chelidoniifolia</i> (Makino) Nakai				*
상 추	<i>L. scariola</i> Linnaeus	*			
솜 나 물	<i>Leibnitzia anandria</i> (Linne) Nakai		*		
모 대 풀	<i>Picris japonica</i> Thunberg		*		
뼈 꼭 채	<i>Rhaponticum uniflorum</i> DC.		*		
큰 비 단 분 취	<i>Saussurea saxatilis</i> Komar. var. <i>macrophylla</i> Chung				*
쇠 채	<i>Scorzonera albicaulis</i> Bunge for <i>flavescens</i> Nakai				*
민 솜 방 망 이	<i>Senecio flammeus</i> Turcz. ssp. <i>glabrifolius</i> (Cufod.) Kitamura	*	*		
개 썩 갖	<i>Senecio vulgaris</i> Linne	*			
진 득 찰	<i>Siegesbeckia glabrescens</i> Makino	*	*		*
미 역 취	<i>Solidago japonica</i> Kitamura				*
방 가 지 뽕	<i>Sonchus oleracea</i> Linne	*			
우 산 나 물	<i>Syneilesis palmata</i> (Thunb.) Maxim.		*		
큰 수 리 취	<i>Synurus pungens</i> (Fr. et Sav.) Kitamura		*		
민 들 례	<i>Taraxacum mongolicum</i> H. Mozz.		*		
도 꼬 마 리	<i>Xanthium strumarium</i> Linne	*	*		
고 들 때 기	<i>Youngia sonchifolia</i> Maxim.	*	*		

Summary

An investigation of vascular plants on Mt. Mullae, Mt. Chabyong and Baekbong pass.

In a survey field-trip, the authors collected 423 species of vascular plants during Aug. 4th to 8th 1977. In the mountains, several species of limestone plants, *Abelia coreana*, *Exochorda serratifolia*, *Rhamnus daurica*, *Spiraea blumei*, *Buxus koreana*, *Gypsophila perfoliata* and *Chrysanthemum zawadskii* complex are found. One of the most common plants in Korea, *Rhododendron mucronulatum* is very rare in the Mt. Mullae, while the taxon of *Chrysanthemum zawadskii* Herb. ssp. *latilobum* grow abundantly.

On near the mountain top of Mt. Mullae we newly found yellow flowered taxon which belong to the genus *Astragalus*. In the mountain foot of Chabyong we also found the taxon *Prunella asiatica* Nakai var. *albiflora* which is a very rare taxon in Korea.

The taxa, *Chrysanthemum zawadskii* Herb. ssp. *latilobum* ($2n=36$) and *Chrysanthemum zawadskii* Herb. ssp. *acutilobum* ($2n=54$) are mixed grow at Mt. Chabyong and Baekbong mountain. In the roadside of Baekbong pass, we found *Lathyrus japonicus* and *Carex pumila* which are seaside plant elements.

참 고 문 헌

- Nakai T. (1914) 조선삼림식물편, 조선총독부, 1~22권.
 中井猛之進(1914) 朝鮮植物 上卷, 成美堂, 1~431.
 朴萬奎(1949), 우리나라식물명감, 문교부, 1~340.
 朴萬奎(1975), 한국동식물도감(양치식물편), 문교부, 제16권, 1~549.
 Ohwi J. (1965), 일본식물지, 지문당, 일본, 1~1560
 李德鳳(1974), 한국동식물도감(유용식물편), 문교부, 제15권, 1~729.
 李永魯(1969), 한국산구절초무리의 세포분류학적연구, 한국식물학잡지, 12. 1:35~48.
 李永魯(1976), 한국동식물도감(제철식물편), 문교부, 제18권, 1~893.
 李昌福(1966), 한국수목도감. 임업시험장. 1~683.
 정태현(1943), 조선삼림식물도설, 조선박물연구회, 1~683.
 정태현(1956), 한국식물도감(下), 신지사, 1~1025.
 정태현(1965), 한국동식물도감(목초분류), 문교부, 제5권, 1~1824.

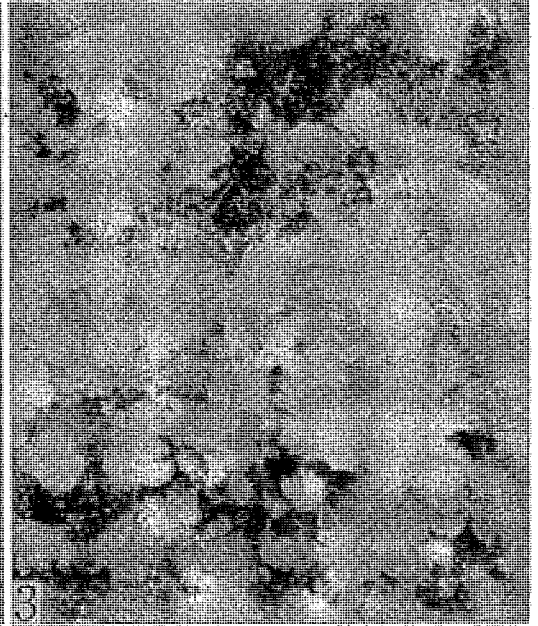
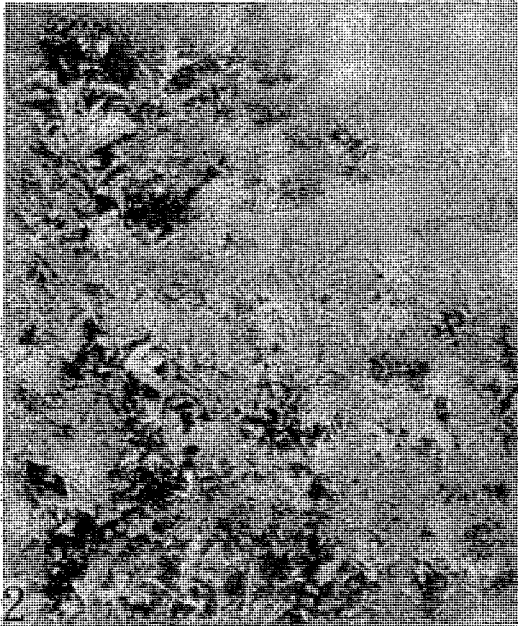
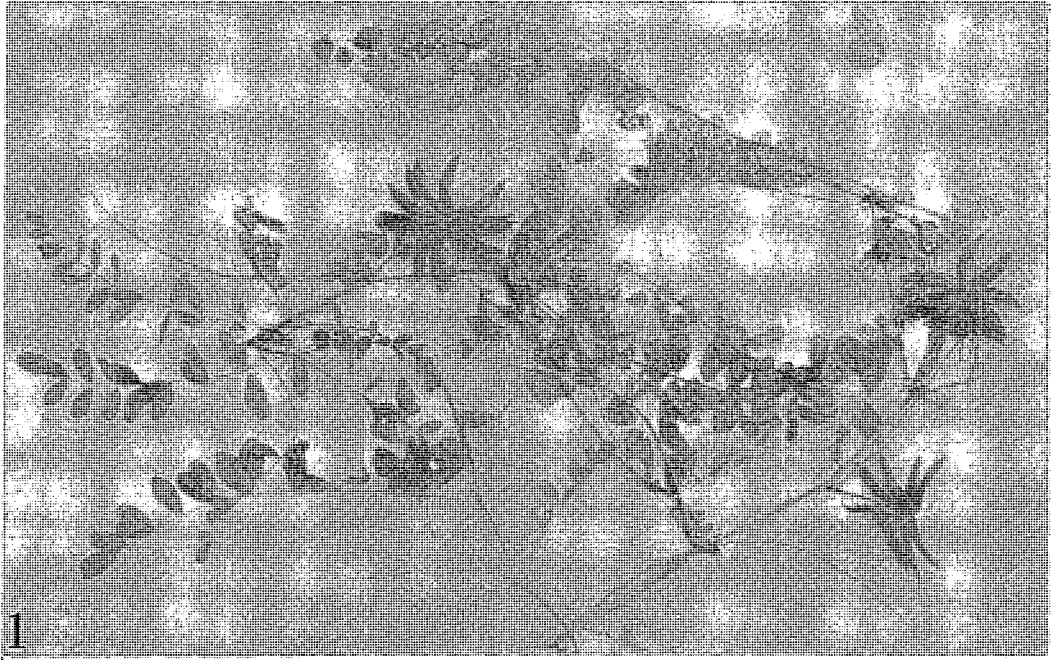
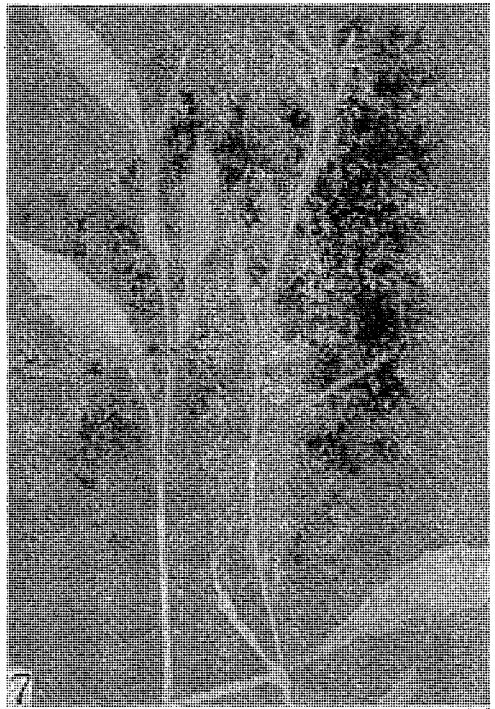
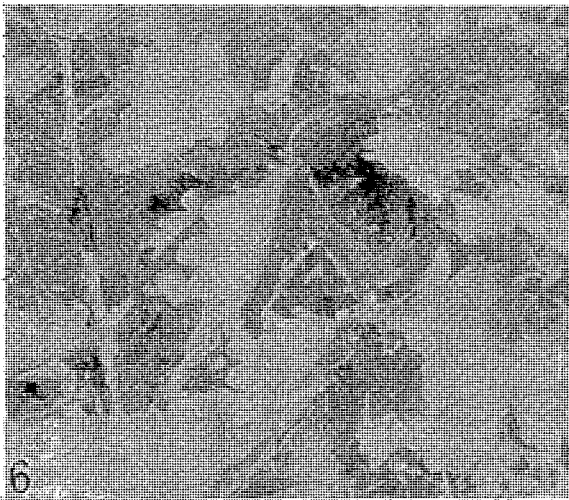
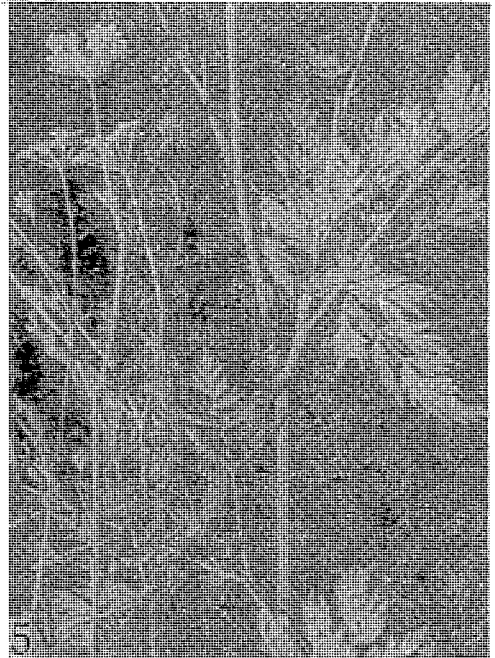


Photo. 1. *Astragalus* sp.

2. *Exochorda serratifolia* S. Moore

3. *Chrysanthemum zawadskii* Herb. ssp. *latilobum*



4. *Gypsophila perfoliata* Linné
5. *Ost.ericum maximowizii* (Benth) Kitamura
6. *Quercus dentata* Thunberg
7. *Senecio flameus* Turcz. ssp. *glabrifolius* (Cufod.) Kitamura