

巨濟島 隣近 6個 島嶼에 對한 管束植物의 分布에 關한 研究

金 泰 旭* · 金 三 植**

(*서울大學校 農科大學 · **慶尙大學 林科)

A Study on the Distribution of Vascular Plants at Six Islands near Geoje Island.

by

Kim, Tae-wook* and Sam-sik Kim**

(*Dept. of Forestry, Seoul National Univ., ** Dept. of Forestry, Kyungsang National Univ.)

序 言

1978. 7. 19부터 7. 22까지 4日間 慶尙南道 統營郡과 巨濟郡에 屬하여 있는 比珍島, 鴻島, 蓮花島, 國島, 葛島, 笠串島 等 6個 島嶼에 對한 植物相 調査를 實施하였다. 利用船便關係로 每日 忠武市에서 各 섬까지를 往復하면서 調査하여야 했기 때문에 비진도를 除外하고는 實際로 現地에서 調査할 時間은 1個 섬당 2~3時間밖에 許容되지 않았다. 이들 6個 島嶼들은 北緯 34° 30'에서 34° 44' 사이에 位置하고 있으므로 1933年 上木秀幹이 發表한 韓國의 森帶에 依하던 暖帶에 該當된다.

上木은 韓國의 北緯35°(東海岸에서는 北緯35°5') 以南인 慶南, 全南의 沿岸地域과 南方 諸島를 暖帶로 區分하고 그 以北은 溫帶로 區分하여 溫帶를 다시 溫帶南部, 溫帶中部, 溫帶北部로 細分했으며 寒帶는 高山地域에만 存在 한다고 했다.

이보다 앞서 1924年 獨逸의 Engler는 그의 論文 Syllabus der Pflanzenfamilien (9, 10版)에 掲載된 植物地理中에서 韓國의 南部와 日本을 다 같은 C區로 區分한 일이 있다.

暖帶는 常綠潤葉樹가 極盛相(Climax type)을 이루고 있는 地域을 말하는 것이다. 그래서 著者들은 이들 섬에 對한 固有樹種인 常綠潤葉樹의 保存 與否에 關하여 相當한 關心을 가지고 觀察하였다.

이들 6個 島嶼는 內陸地方과 마찬가지로 過去 燃料難時代에 있어 오랜 歲月동안 사람들에 依하여 被害를 입어 왔기 때문에 이 地域 固有의 林相인 常綠潤葉樹林은 海岸의 絕壁地나 깊은

溪谷이 아니면 魚付林으로 保護되는 숲 또는 漁民들의 信仰의 對象이 되어 있는 山神堂周圍와 城隍林에서 옛모습을 維持하고 있는 것을 엿볼 수 있고 其外 地域은 모두 海松純林을 이루고 있거나 아니면 참나무류, 서나무류, 소나무류, 철쭉類 등과 混淆林을 이루고 있다. 다만 돈나무, 송악, 사스레피나무, 모란, 마삭줄나무 등과 같은 灌木과 蔓木類만 여러곳에서 볼 수 있다.

여러가지 與件關係로 6個 島嶼에 對한 充分한 調查를 完了하지 못하고 本 報告書를 내어 놓게 되어 아쉬움이 많으나 以後 精密調查時에 基礎資料가 될 것으로 믿으며 아울러 本 調查를 主管하고 協助하여 주신 韓國自然保存協會와 文化放送, 京鄉新聞社側에 감사를 드린다.

비진도의 植物種類가 많은 것은 비진도의 植物相이 우수한데도 원인이 있지만은 78. 7. 19과 78. 7. 20 및 78. 10. 21등 3회에 걸쳐 조사를 실시한 때문이다.

研究史

옛날부터 우리의 先祖들은 이 地域에서 藥用資源을 찾기 爲하여 植物을 採集하였으리라는 것은 추측할 수 있으나 그 記錄을 찾아 볼 수 없고, 現代分類學의 潮流를 따라 韓國暖帶地方植物을 採集한 것은 1858年 英國의 Acteon號가 東亞地域의 海岸을 測量할 때 같이 便乘하였던 Kew 植物園의 採集家 Charles Wilford 때부터이다. 그는 巨文島와 釜山 近處에서 수집한 植物을 本國으로 가지고 가서 Hooker와 Maximowicz가 발표하게 되었다.

1863年, 역시 Kew植物園의 採集家 Richard Oldham이 Swallow號에 便乘하여 우리나라 남쪽 섬에서 採集한 것을 1865年 Miquel과 Oliver가 發表 하였다. 1906~1907년에는 濟州島에서 宣敎活動을 하든 E. Taquet 神父와 日本 靑森에 있던 Faurie 神父가 우리나라에서 10,000餘 植物을 수집하여 Europe으로 보냈다.

1914年 日本의 中井猛之進은 濟州島와 莞島植物 調查 報告를, 1919년에는 울릉도 植物 調查報告를 냈으며, 1954年 鄭英昊와 洪淳佑는 小黒山島의 植物相을, 1957年 朱尙宇는 韓國暖帶系 常綠 潤葉樹의 再檢討를 發表하였다. 楊麟錫과 金源은 1969年 巨濟島의 植物相을, 1970년에는 南海郡의 植物相을, 1971년에는 莞島의 常綠樹에 對하여 發表하였다. 또한 1970 金三植은 慶尙南道 島嶼地方 樹木資源調查를, 1976年 金三植과 文昌國은 南海島의 老巨樹와 樹林에 關한 研究를 發表한 바 있다.

調查 方法

앞에서 밝힌 바와 같이 調查時間의 制約關係로 섬들의 全地域을 踏査치 못하고 溪谷과 陵線, 海岸線 및 人道周圍 등과 重要常綠樹林 地域이 主 調查對象地가 되었다. 이들 調查地域에서 採集된 植物을 韓國動植物圖鑑 第五卷에 依據하여 分類 하였다.

結果 및 考察

이번 調査에서 採集한 6個 島嶼의 植物은 總 117科 273屬 294種 87變種 3品種으로 都合 384種 類였으며 그中 草本이 212種類이고 木本이 172種類였다. 常綠樹는 대나무類(2種)와 針葉樹類(8種)를 합쳐서 51種類였으며 落葉樹는 121種類였다. 이를 各 島嶼別로 表示하면 다음 表와 같고 6個 島嶼를 總括한 植物類目錄과 島嶼別 分布狀況表示는 末尾에 함께 收錄하였다.

<Table 1> Distribution of the plants with islands

Classification	Islands	Bijindo	Yeon-whado	Hongdo	Gugdo	Galdo	Gal-goddo	Total of 6 Islands	
	Number of Familys and Genus		91-185	78-137	22-30	62-112	50-99	45-70	117-273
Number of Kinds	Woody plant	Evergreen tree	42	13	5	22	15	21	51
		Deciduous tree	86	56	0	45	31	27	121
	Herb	118	95	25	66	64	31	212	
	Total	246	164	30	133	110	79	384	

이들 植物中에서 內陸地方에서도 自生하고 있는 植物은 除外하고 南海岸의 島嶼地方에서만 자라는 植物을 對象으로 島嶼別 分布狀態를 分析하여 보면 콩짜개덩굴, 동백나무, 송악은 6個 島嶼에 모두 分布 하였고, 생달나무, 후박나무, 참식나무, 방기, 털꿀, 왕모시풀, 모람, 천선과나무, 다정큼나무, 해변싸리, 보리밥나무, 사스레나무, 털머위, 자금우, 광나무, 마삭줄나무는 흥도를 除外한 5個 島嶼에 分布하였다.

흰갯장구채, 실거리나무, 감탕나무, 식나무, 갯메꽃, 털계요등, 해국, 넓은잎천남성, 큰천남성 등은 비진도·연화도·갈도·국도 등에서만 採集되었다.

비진도에서만 採集된 植物은 韓國에서는 最初로 採集된 비진도콩(*Dumasia truncata*)을 비롯하여 센달나무, 육박나무, 젓꼭지나무, 말오줌대, 치자나무, 무환자나무 등이며, 갈곳島에만 나타난 植物은 굴거리나무, 세뿔석위였고 또한 석곡, 풍란, 섬회양목은 국도에서만 채집됐었고 백서향나무는 비진도와 갈곳도에서 발견됐다. 비진도콩의 發見은 이번 陸上植物調査에서 가장 큰 수확이라고 할 수 있다.

비진도콩(*Dumasia truncata*)은 비진도 선유봉의 中腹以下에서 자라며 陽地나 樹木밑 등 어디에서나 볼 수 있는 宿根性 豆科植物이고 뿌리는 옆으로 기어 가면서 움을 돌게 한다. 잎은 卵狀三角形으로 뒷면이 희다. 새콩 모양으로 줄기는 가늘고 털이 없으며 남색을 띠고 있다. 他物에 왼쪽으로 감아올라가며 긴 것은 1m 이상 되는 것도 많다. 열매는 청남색으로 종자 사이 사이가 잘록 잘록하며 길이는 3~6cm이고 종자는 처음은 청색이나 나중에는 검게 익는다. 分布 地域은 비진도와 경상남도 창원시 앞 미덕산에 있으며 日本에도 分布한다.

센달나무, 육박나무, 젓꼭지나무, 말오줌대 등은 조사한 다른 섬에서도 있을 수 있는 植物이나 人畜의 被害로 滅種 된 것이라고 본다.

비진도 수포리 무환자나무는 동리 뒤 수풀 속에 直徑 30cm의 大木을 베어낸 그루터기에서 여러개의 움이 터서 자라고 있었고 그 周圍에는 100餘株의 작은 무환자나무들이 群落을 形成하고 있다. 수포리 남쪽 발가에 한 그루가 자라고 있어 이들이 植栽된 것인지 自然生인지는 더 研究할 必要가 있다고 본다. 갈곳島에 나타난 굴거리나무는 濟州島, 안민도, 울릉도, 무등산, 내장산 까지 分布하는 樹種인데 京南지방에서는 처음으로 發見되어 우리나라 西海岸과 東海岸을 連結하는 中間地點이라는데서 앞으로 植物分布 研究에 重要한 資料가 될 것으로 믿는다. 국도의 섬회양목은 過去 全羅南道の 보길도, 黑山島 및 慶南의 巨濟島에 分布하는 韓國特産植物인데 이번 調查에서 그 自生地가 하나 더 알려지게 된 것이다.

國島와 菟島에서 팔손이나마의 自生地를 確認하였다는 것은 아직도 人蹟이 드문 島嶼에서는 滅種되지 않고 命脈을 이어 가고 있다는 證據이며 이는 하루 속히 그 保護策을 樹立함이 마땅할 것으로 본다.

비진도 수포리 앞 등성이에 자라고 있는 개비자나무는 우리 나라에서는 가장 굵고 키가 큰 나무로서 完全히 喬木形을 이루고 있으며 根元經 1.9m 胞高直徑 22.64cm 樹高는 6m 80cm로 根元에서 雙幹으로 자라고 있다.

島嶼別 概況

(1) 比珍島

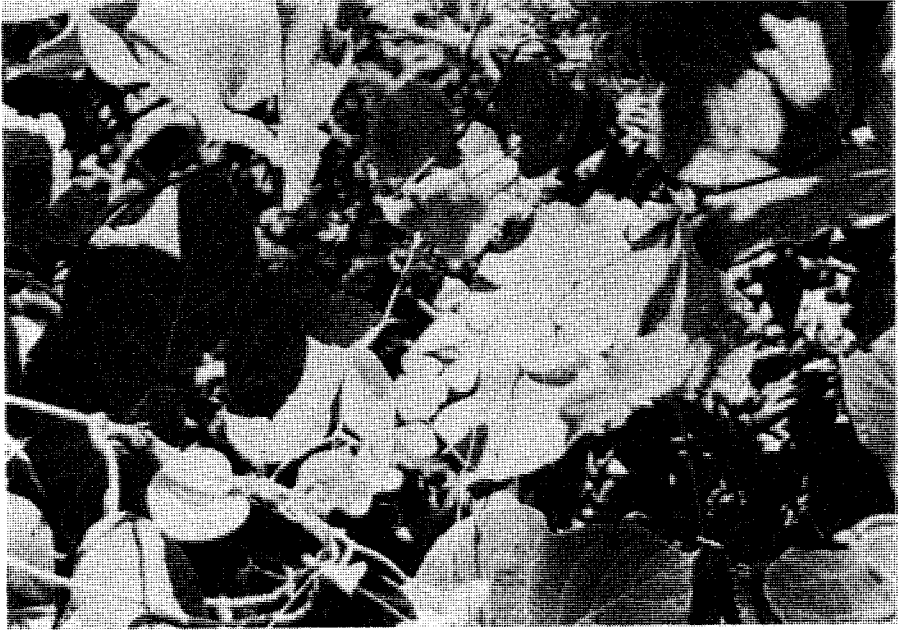
비진도의 陸上植物調查는 78년 7월 19일과 20일 그리고 10월 21일 등 3회에 걸쳐 실시되었다. 비진도의 位置는 北緯 34°5'~34°44', 東經 128°27'~128°28.5' 사이이며 섬의 모양은 北쪽의 내향峯(203m)과 南쪽의 선유봉(314m)이 우뚝 솟아 있고 그 사이를 낮은 白沙場이 있고 있다.

植物相 調查는 주로 선유봉 일대를 중심으로 實施되었다. 선유봉의 西斜面과 南向面 및 東斜面의 一部는 구실갯밭나무, 동백나무, 후박나무, 생달나무를 위시한 各種 常綠樹林이 溪谷部를 따라 山中腹部 以上까지 殘存하고 있으며 광나무는 山頂部 까지 分布되어 있었다.

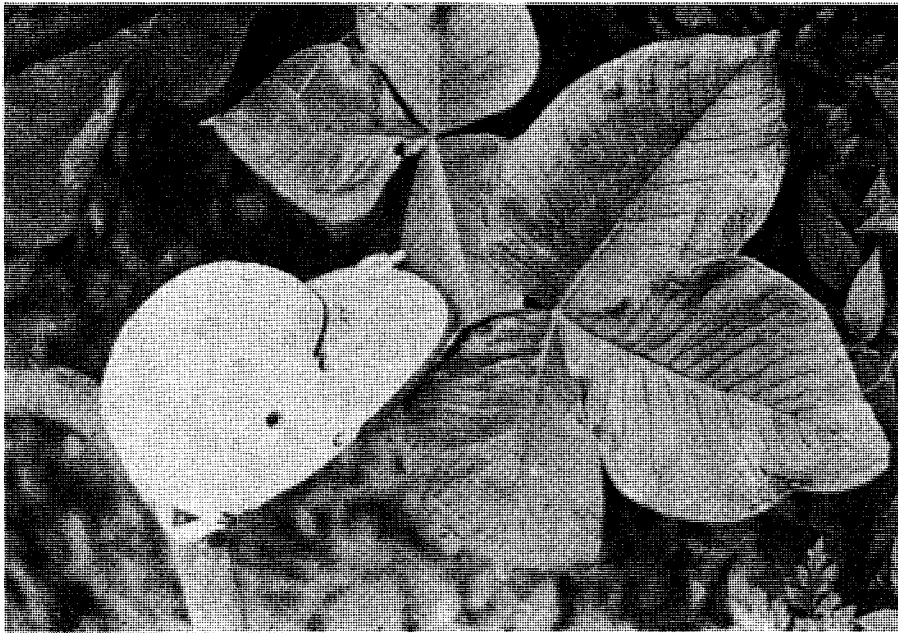
선유봉 北斜面의 一部에는 동백나무, 후박나무林이 간혹 있으나 大部分 海松單純林이 形成되어 있었다. 섬 全體는 外觀上으로는 海松이 많고 其外는 소사나무, 작살나무, 싸리류, 굴참나무, 쇠물푸레나무, 발배나무 등과 混淆林을 이루고 있었다. 山 中腹部에는 岩石이 崩괴되어 石園을 이루고 있는 곳이 여러군데 있으며 東北斜面의 山麓部에는 개간된 곳이 많았다.

비진도에서 採集된 植物은 모두 91科 185屬 188種 57變種 1品種으로 모두 246種類였다. 이中 草本은 118種類이고, 木本은 128種類였으며, 常綠樹는 42種類였다 (針葉樹 7種, 대나무 2種포함).

稀貴植物로는 공짜개덩굴, 방기, 고란초, 밀꿀, 팔손이나마, 무환자나무, 백서향, 큰천남성, 넓은잎천남성, 쉰달나무, 육박나무, 비진도콩(*Dumasia truncata*), 흰세덕이 등이며 특히 비진도콩은 韓國에서 最初로 發見된 콩科植物이라는데서 그 의의가 크다.



비진도콩 (*Dumasia truncata*) (Bijindo)



큰천남성 (*Ringentiarum rigens*) (Bijindo)

비진도의 내향峯 西北端의 내향리에는 우리나라에서 팔손이나마의 最北쪽 自生地라고 해서 天然記念物 61號로 指定保護되고 있는 팔손이나마가 있다. 팔손이나마는 내향리 海岸을 따라 육어진 常綠樹林(길이 약 200m) 밑 斜面에 生育하고 있어 日沒時에만 太陽을 充分히 받을 수 있는 곳이다. 팔손이나마는 모두 6株로서 한 그루에 樹幹直徑 3~5cm, 높이 1~1.5m 되는 줄기가 2~4本씩 자라고 있으며 地面에는 여뀌류, 조개풀, 바랭이, 새 종류가 疎生하고 있었다. 沿岸에는 防波堤가 築造되어 있고 팔손이나마 30m가까이까지 人家가 들어서 있고, 팔손이나마들은 斜面 아랫部分에 세멘콘크리트로 土砂流失을 防止하는 施設이 되어 있었다.

선유峯 東쪽 海岸 파진개에는 約 1町步의 常綠樹林이 保存되고 있었는데 여기에는 구실잣밤나무, 후박나무, 생달나무, 왕후박나무, 참식나무, 센달나무, 감탕나무, 육박나무, 남오미자, 섬쥐뚝나무, 멀꿀, 개비자, 친선과나무, 모람, 돈나무, 다정큼나무, 흰세덕이, 개산초나무, 광나무, 자금우, 백서향, 마삭줄나무, 왕마삭줄나무, 송악, 사철나무, 왕블레나무, 보리밥나무, 동백나무, 사스레피나무, 해송, 이대, 왕대, 편백(식재), 측백(식재), 굴나무(식재) 등 35종의 常綠樹가 生育하고 있었으며 地味가 良好하고 土壤濕度도 充分하여 樹木의 生長이 優秀하였다. 著者의 觀察에 따르면 파진개의 常綠樹林은 樹種의 樹, 立地條件, 面積 등 여러가지 與件이 南海郡 三東面 미조리의 天然記念物 29號보다 훨씬 우수하여 學術的인 面에서 보호할 가치가 있다고 본다.

(2) 蓮花島

蓮花島의 位置는 北緯 34°37'~34°38', 東經 128°20.5'~128°23.2' 사이에 있으며 島內의 最高峯은 연화봉으로 217m이다. 섬의 모양이 東南에서 西北으로 길게(2km餘) 뻗어 있으며 大部分의 山은 100m未滿의 낮고 緩傾斜로 된 곳이 많아 마을 周圍는 山의 8부陵線까지 개간을 하고 있어 얼핏 보기에 內陸의 人口 稠密地域과 다를 바 없었다. 따라서 山林의 被害도 많아 常綠樹林이 保存되고 있는 곳은 다른 섬과 마찬가지로 海岸의 絕壁地 一部에서만 조금씩 간간히 볼 수 있었고 其外 地域의 山은 모두 海松과 소나무의 純林을 形成한 곳이 많고 오리나무, 아까시, 쪽제비싸리 등을 造林한 흔적을 여러곳에서 볼 수 있었다.

蓮花島에서 採集된 植物은 總 79科 138屬 128種 32變種으로 모두 165種類였다. 其中 草木이 95種類이고, 木本이 70種類인데 常綠樹는 14種(針葉樹 7種 포함)이었다.

稀貴植物로는 콩짜개덩굴, 실거리나무, 왕모시풀, 방기, 해국 등을 들 수 있다.

(3) 鴻 島

홍도는 北緯 34°30' 東經 128°에 位置한 孤島로서 가장 높은 곳이 104m의 작은 섬이다. 섬全體가 岩石으로 되어 있고 岩石위를 덮은 얇은 土壤層에는 가는개밀을 爲始한 草類로 被覆되어 있었고 樹林은 없었다.

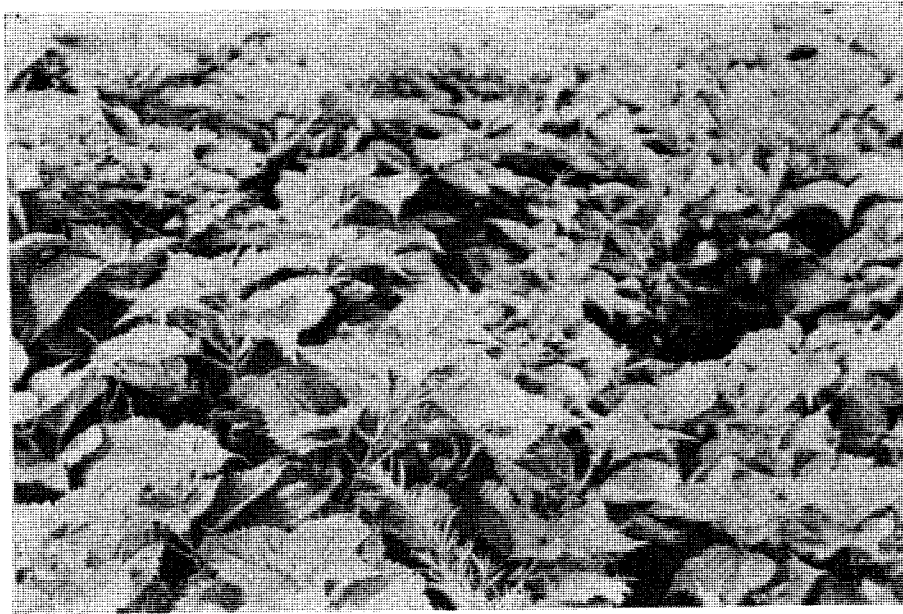
홍도는 이번 調查對象 島嶼中 가장 南端에 위치한 제일 작은 섬으로써 등대 職員들 外에는

民家가 없으며 갈매기들이 이섬에서 알을 낳고 부화하므로 忠武와 巨濟地方 사람들은 이 섬을 알(卵)島라고 하기도 한다. 地被植生을 이루고 있는 草類로는 가는개밀, 띠, 익새, 피, 조개풀, 원추리 등이 주로 자라고 있었고 木本植物로는 등대직원들이 심어 놓은 측백나무, 곰솔 등과 自生種인 동백나무, 송악, 사철나무를 합하여 모두 5種만 採集할 수 있었다.

홍도에서 採集한 植物은 모두 22科 30屬 26種 4變種이었고 稀貴植物은 採集되지 않았다.

(4) 國 島

國島는 北緯 34°32'~34°33', 東經 128°26'~128°27.5'에 위치하며 最高峯은 242m이다. 이번 調查對象 島嶼中 홍도 다음으로 南쪽에 위치한 섬으로 섬의 모양이 南西에서 東北으로 향하고 있으며 南斜面과 北斜面이 急傾斜를 이루고 있어 먼곳에서 보기에 마치 큰배가 바다에 떠 있는 것 같았다.



왕모시풀(*Boehmeria holoserisea* Blume)의 群落. (Gugdo)

섬의 南斜面은 더욱 急傾斜를 이루고 있어 사람이 발 붙이기가 힘들 程度로 험준하며 北斜面은 海邊의 絕壁을 除外하면 比較的 完경사지도 곳곳에 있어 이런 곳을 개간하여 住民들이 살고 있고 周圍의 漁場에서는 他地方 漁民들이 漁勞를 하고 있는데 이는 國島에는 漁港施設이 되어 있지 않기 때문이라고 한다.

國島는 다른 어느 섬보다 常綠樹가 많이 保存되고 있었고 까마귀족나무의 群叢은 가이 장관이라 할 수 있다. 國島에 있는 여러곳의 城隍林中 山頂部 가까이 있는 곳에는 지금도 常綠闊葉

樹林이 울창하게 자라고 있어 이섬이 過去에는 完全히 常綠樹林으로 덮혀 있었음을 立證하여 주고 있는 것이다.

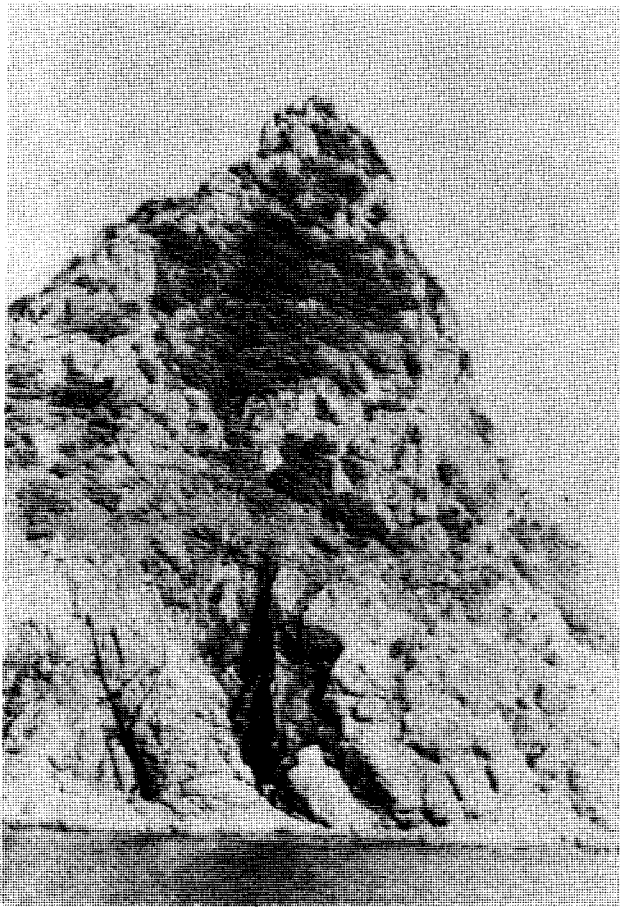
팔손이나무도 이들 城隍林中에서 發見할 수 있었다. 針葉樹의 侵入은 거의 없고 人工植栽한 海松이 몇 그루 있을 정도이다. 國島는 까마귀쪽나무를 위시한 동백나무, 후박나무 등의 固有種으로 常綠樹 極盛相(Climax Type)을 쉽게 造成할 수 있는 가장 좋은 與件을 가지고 있다고 본다.

國島에서 採集된 植物은 總 62科 111屬 101種 30變種 1品種으로 모두 132種類였다.

稀貴植物로는 까마귀쪽나무, 왕작살나무, 실거리나무, 콩짜개덩굴, 석곡, 풍란, 섬희양목, 팔손이나무 등이며 섬희양목, 팔손이나무, 풍란이 國島에 自生하고 있음을 確認한 것이 큰 수확이다.

(5) 葛 島

갈도는 北緯 34°33'~34°34', 東經 128°10.6'~128°11.6'에 位置하며 南에서 北으로 늘어진 섬



갈도의 岩面 植生

으로 狹이 많아서 葛島라고 한다고 主民들이 일른다. 東向面은 絕壁斷崖를 이루고 있으므로 植生을 찾아 보기 힘들 정도이며 反面 西向面은 傾斜도 조금 緩慢하고 土質도 壤好하여 地被植生이 좋았다. 漁村부근에는 山中腹까지 경작을 해 오다가 지금은 放置된 곳이 많았다. 섬의 北端과 南端의 山頂은 동백나무, 구실잣밤나무, 참나무류가 混淆林을 이루고 있었다. 城隍林은 후박나무, 참식나무, 까마귀쪽나무, 팽나무 등의 巨木들로 둘러져 있어 7月中甸의 炎天下에서도 시원함을 느낄 수 있었다.

이 섬의 西南向斜面 한 곳에는 25匹의 염소를 放牧한 結果 2町步程度가 地被物을 잃고 禿裸地狀態로 된채 놓여 있어 人畜의 被害가 森林植生에 미치는 影響이

얼마나 큰 것인가를 말해주고 있었다.

葛島에서 採集된 植物은 總 51科 100屬 91種 20變種으로 모두 111種類이었는데, 草本이 64種類이고, 木本이 47種類로 그中 常綠樹는 16種(해송, 개비자 포함)이었다.

稀貴植物로는 팔손이나무, 까마귀쪽나무, 풍란, 십귀똥나무 등이 있다.

(6) 갈곳島

갈곳島는 北緯 34°33.6'~34°44', 東經 128°41.2'~128°41.3'에 位置하며 行政區域上으로는 巨濟郡 東部面 갈곳리 앞 海上 300m 地點에 位置한 섬으로 南向面은 海面에서 山頂까지 絶壁을 이루면서 岩石이 各種 色갈과 形象을 이루고 있어 閉麗海上公園中에서 가장 絶景을 자랑하는 곳으로 이곳 사람들은 이곳을 海金剛이라고 한다. 北쪽 斜面은 25~35°의 急傾斜를 이루고 있으면서도 동백나무, 후박나무, 광나무 등 常綠樹와 참나무류, 소사나무 등이 混淆되어 海金剛의 景觀을 높혀 주는 美林을 形成하고 있다.

얼핏 보기에 이곳은 固有의 林相을 그대로 維持하고 있는 듯이 보이나 人口調密地域과 너무 가까이 位置하고 있어 過去 燃料難時代에는 가까운 갈곳리 周圍가 完全히 固有林相을 잃고 있는 것으로 미루워 볼 때 이곳 역시 사람들의 被害를 입었으리라는 것은 疑心할 餘地가 없다. 갈곳島에서 採集된 굴거리나무와 세뽕석위는 植物分布上 重要한 의미를 가진다.

갈곳島에서 採集된 植物은 總 45科 70屬 62種 16變種 1品種으로 모두 79種類인데, 草本이 3種類이며 木本이 48種類로서 常綠樹는 21種類(해송 포함)이었다.

稀貴植物로는 세뽕석위, 고란초, 굴거리나무, 백서향 등이 있다.

摘 要

경상남도 統營郡과 巨濟郡에 屬하는 南海의 6個 島嶼에 對한 陸上植物을 調査한 結果는 總 117科 273屬 294種 87變種 3品種으로 모두 384種類였으며 그中 草本이 212種類이고, 木本이 172種類이며 常綠樹는 대나무류(2종)와 針葉樹類(8종)를 합하여 51種類였다.

이를 島嶼別로 表示하면 <Table 2>와 같다.

<Table 2> Distribution of the plants with island

Classification	Islands						Total of 6 Islands		
	Bijindo	Yeon-whado	Hongdo	Gugdo	Galdo	Galgoddo			
Number of Familys and Genus	91-185	78-137	22-30	62-112	50-99	45-70	117-273		
Number of Kinds	Woody plant	Evergreen tree	42	13	5	22	15	21	51
		Deciduous tree	86	56	0	45	31	27	121
	Herb	118	95	25	66	64	31	212	
	Total	246	164	30	133	110	79	384	

이번 調査에서 얻어진 植物學的 成果는 다음과 같다.

① *Dumasia truncata* Sieb. et Zucc. (비진도콩)를 우리나라에서는 最初로 비진도에서 發見하였다.

② 굴거리나무, 고란초, 방기 등이 경상남도 지방에서는 처음으로 採集되었다.

③ 국도와 갈도에 팔손이나마의 自生地가 있음이 알려졌다.

④ 세뿔석위, 섬회양목, 백서향, 백화등의 自生地를 確認하였다.

⑤ 비진도 선유봉 동쪽 海岸에서 發見된 常綠樹林은 常綠樹의 種類와 規模, 立地條件 등이 우리나라 어느 常綠樹林 보다 우수 하였다.

⑥ 비진도의 수호리 마을 앞의 개비자나무는 樹形이 完全한 喬木形을 이루고 있을 뿐만 아니라 樹高와 樹齡에 있어서도 우리나라에서 가장 크고 오래된 나무로 추정 된다.

植物分類 list 및 分布表

식 물 명	분 포 지 역					
	비진도	연화도	홍도	국도	갈도	갈곶이
Osmundaceae 고비과						
<i>Osmunda japonica</i> Thunb. 고비	○	○				○
Polypodiaceae 고사리과						
<i>Crypsinus hastatus</i> (Thunb.) Copeland 고란초	○					○
<i>Lemmaphyllum microphyllum</i> Presl 콩짜개덩굴	○	○	○	○	○	○
<i>Lepisorus thunbergianus</i> (Kalulf) Ching 일엽초						○
<i>Pyrrhosia hastata</i> Ching 세뿔석위						○
Pteridaceae 참고사리과						
<i>Pteridium aquilinum</i> (Linne) Kuhn var. <i>japonicum</i> Nakai 고사리	○	○		○		○
<i>Pteris multifida</i> Poiret 봉의꼬리	○					
<i>Pteris cretica</i> Linne 큰봉의꼬리	○					
Aspidiaceae 꼬리고사리과						
<i>Actopteron aculeatum</i> (L.) var. <i>coraiensis</i> (Christ.) Nakai 참나도히초미					○	
<i>Asplenium incisum</i> Thunb. 꼬리고사리	○	○		○		
<i>Athyrium nipponicum</i> Hance 개고사리	○	○		○	○	
<i>Lastrea palustris</i> var. <i>koreana</i> Nakai 처녀고사리	○					
<i>Rumohra amabilis</i> Ching 쇠고사리	○					
<i>Athyrium yokoscense</i> Christensen 뱀고사리		○				
<i>Crytomium falcatum</i> (Linne) Presl. 도깨비쇠고비	○	○	○	○	○	○
<i>Dryopteris varia</i> (Linne) O. Kuntze 족제비고사리				○		
<i>Dryopteris lacera</i> O. Kuntze 비늘고사리	○					
<i>Phegopteris decurcive-pinnata</i> Fee 설설고사리	○					
<i>Ptilopteris tripters</i> (Kuntze) Hayata 십자고사리	○			○		
Gleicheniaceae 풀고사리과						
<i>Diplopterygium glaucum</i> (Houttuyn) Nakai 풀고사리	○					
Lygodiaceae 실고사리과						

식물명	분포지역					
	비진도	연화도	홍도	국도	갈도	갈곶이
<i>Lygodium japonicum</i> (Thunb.) Swartz 실고사리	○	○		○		○
Selaginellaceae 부처손 과						
<i>Selaginella pouzoliana</i> (Gaudichaud) Spring 부처손	○		○	○		○
Equisetaceae 속새 과						
<i>Equisetum arvense</i> Linne 쇠뜨기	○	○				
Ginkgoaceae 은행나무 과						
<i>Ginkgo biloba</i> Linne 은행나무	○					
Cephalotaxaceae 개비자나무 과						
<i>Cephalotaxus koreana</i> Nakai 개비자나무	○	○			○	
Juniperaceae 향나무 과						
<i>Juniperus utilis</i> Koidzumi 노간주나무	○	○				
<i>Sabina chinensis</i> (Linne) Antoine 향나무		○	○			
Cupressaceae 편백 과						
<i>Biota orientalis</i> (Linne) Endlicher var. <i>nepalensis</i>	○	○				
Endlicher 측백나무						
<i>Chamaecyparis obtusa</i> Endlicher 편백	○	○				
Pinaceae 소나무 과						
<i>Pinus densiflora</i> Sieb. et Zucc. 소나무	○	○				
<i>Pinus thunbergiana</i> Franco 해송	○	○	○	○	○	○
Taxodiaceae 낙우송 과						
<i>Cryptomeria japonica</i> G. Don 삼나무	○	○				
Ranunculaceae 미나리아재비 과						
<i>Thalictrum aquilegifolium</i> Linne var. <i>japonica</i>		○				
Nakai 평의다리						
<i>Ranunculus chinensis</i> Bunge 갓가락풀	○	○			○	○
<i>Ranunculus japonicum</i> Thunberg 미나리아재비	○	○				
<i>Clematis aptifolia</i> DC. 사위질빵	○	○			○	○
<i>Clematis brachyura</i> Max. 외대으아리	○	○			○	○
<i>Clematis mandshurica</i> Max. 으아리	○	○		○	○	○
<i>Clematis tubulosa</i> Turcz. 자주조이풀	○	○			○	○
<i>Clematis urticifolia</i> Nakai 조이풀	○	○			○	○
<i>Pulsatilla koreana</i> (Yabe) Nakai 할미꽃		○				
Paeoniaceae 작약 과						
<i>Paeonia moutan</i> Aiton 모란		○				
Magnoliaceae 목련 과						
<i>Magnolia denudata</i> Desrousseaux 백목련		○				
<i>Magnolia liliflora</i> Desrousseaux 자목련		○				
Schizandraceae 오미자 과						
<i>Kadsura japonica</i> (Linne) Dunal 남오미자	○			○		
Helleboraceae 성탄꽃 과						
<i>Aquilegia oxysepala</i> Trautvetter et Meyer 매발톱꽃	○			○		
<i>Aconitum ciliare</i> DC. 선출바꽃	○					
<i>Caltha minor</i> Nakai 동이나물	○				○	
<i>Cimicifuga biternata</i> Miquel 개승마	○				○	

식물명	분포지역					
	비진도	연화도	홍도	국도	갈도	갈곶이
Berberidaceae 매자나무 과						
<i>Berberis amurensis</i> Ruprecht 매밭툭나무				○		
Lauraceae 녹나무 과						
<i>Benzoin glaucum</i> Sieb. et Zucc. 백동백나무	○	○		○	○	○
<i>Benzoin erythrocarpum</i> Rehder 비목나무	○					
<i>Benzoin obtusilobum</i> (Blume) O. Kuntze 생강나무	○	○				○
<i>Benzoin obtusilobum</i> (Bl.) for. ovatum Nakai 등근생강나무						○
<i>Cinnamomum japonicum</i> Siebold 생달나무	○			○	○	○
<i>Fiwa japonica</i> (Thunberg) S. F. Gmelin 까마귀쪽나무				○	○	○
<i>Isoste lancifolia</i> Blume 육박나무	○					
<i>Machilus japonica</i> Sieb. et Zucc. 센달나무	○					
<i>Machilus rimosa</i> var. <i>thunbergii</i> Nakai 후박나무	○	○		○	○	○
<i>Machilus rimosa</i> var. <i>thunbergii</i> for. <i>obovata</i> Nakai 왕후박나무	○					
<i>Neolitsea aciculata</i> Koidzumi 흰새덕이	○					
<i>Neolitsea sericea</i> Koidzumi 참식나무	○			○	○	○
Menispermaceae 방기 과						
<i>Cocculus trilobus</i> DC. 땡땡이덩굴	○	○			○	○
<i>Sinomenium acutum</i> Rehder 방기	○	○		○		○
Lardizabalaceae 으름 과						
<i>Akebia quinata</i> (Thunberg) Decaisne 으름덩굴	○	○		○	○	○
<i>Stauntonia hexaphylla</i> Decaisne 밀꿀	○			○	○	○
Polygonaceae 마디풀 과						
<i>Chylocalyx perfoliatus</i> (Linne) Hasskari 머느리밀췌개	○	○			○	
<i>Persicaria posumbu</i> Gross ex Nakai 장대여귀	○	○				
<i>Persicaria thunbergii</i> var. <i>coreana</i> Gross ex Nakai 고마리	○			○		
<i>Polygonum aviculare</i> var. <i>buxifolium</i> Ledebour 마디풀	○			○	○	
<i>Rheum undulatum</i> Linne 대황					○	
<i>Rumex coreanus</i> Nakai 소리쟁이	○	○	○	○	○	
<i>Rumex domesticus</i> Linne 개대황	○	○				
<i>Rumex japonicus</i> Hottuyn 참소리쟁이		○				
<i>Tovara neo-filiformis</i> Nakai 새이삭여귀	○	○		○		
Chenopodiaceae 명아주 과						
<i>Chenopodium acuminatum</i> Willdenow 버들명아주		○				
<i>Chenopodium album</i> Linne var. <i>centrorubrum</i> Makino 명아주	○	○	○		○	
<i>Chenopodium bryoniaefolium</i> Bunge 졸명아주				○		
<i>Kochia scoparia</i> Schrader 뽕싸리		○				
<i>Salsola komarovi</i> Iljin 수송나물		○				

식물명	분포지역					
	비진도	연화도	홍도	국도	갈도	갈곶이
<i>Suaeda japonica</i> Makino 해홍나물 Amarantaceae 비름과	○			○		○
<i>Achyranthes japonica</i> Nakai 쇠부름	○	○	○	○		
<i>Amaranthus mangostanus</i> Linne 비름	○	○	○	○	○	
<i>Euxolus ascendens</i> Hara 개비름 Phytolaccaceae 자리공과					○	
<i>Phytolacca esculenta</i> Van Houttuyn 자리공 Portulacaceae 쇠비름과		○				
<i>Portulaca oleracea</i> Linne 쇠비름 Alsinaceae 나도개미자리과	○	○	○		○	
<i>Dianthus sinensis</i> Linne 패랭이꽃					○	○
<i>Dianthus superbus</i> var. <i>longicalycina</i> Max. 솔패랭이꽃		○		○		
<i>Melandrium oldhamianum</i> var. <i>album</i> Nakai 흰갯장구채	○					
<i>Melandrium oldhamianum</i> var. <i>roseum</i> Nakai 갯장구채	○					
<i>Sagina crassicaulis</i> S. Watson 큰개미자리						○
<i>Stellaria aquatica</i> Scopali 쇠별꽃				○		
<i>Stellaria media</i> Cyrillus 별꽃 Juglandaceae 호도과	○					
<i>Platycarya strobilacea</i> Sieb. et Zucc. 굴피나무 Betulaceae 자작나무과	○					
<i>Alnus tinctoria</i> Sargent var. <i>glabra</i> Callier 산오리나무	○	○				
<i>Carpinus coreana</i> Nakai 소사나무	○			○		○
<i>Carpinus fauriei</i> Nakai 설개서나무	○					
<i>Carpinus tschonoskii</i> Max. 개서나무	○					
<i>Carpinus laxiflora</i> Blume 서나무 Corylaceae 개암나무과	○					
<i>Corylus heterophylla</i> Fischer 난티일개암나무		○				
<i>Corylus heterophylla</i> var. <i>thunbergii</i> DC. 개암나무 Fagaceae 참나무과	○	○		○		○
<i>Castanopsis cuspidata</i> var. <i>sieboldii</i> Nakai 구실갯밤나무	○	○		○	○	○
<i>Quercus acutissima</i> Car. 상수리나무	○					
<i>Quercus serrata</i> Thunb. 졸참나무	○					
<i>Quercus urticaefolia</i> Blume 갈졸참나무	○					
<i>Quercus variabilis</i> Blume 굴참나무 Ulmaceae 느릅나무과	○					
<i>Celtis leveilleana</i> Nakai 좁왕팽나무	○			○	○	○
<i>Celtis willdenowiana</i> Romer et Schultes 팽나무	○	○			○	○
<i>Homoioceltis aspera</i> Blume 푸조나무	○	○				
<i>Zelkova serrata</i> Makino 느티나무	○	○				

식물명	분포지역					
	비진도	연화도	홍도	국도	갈도	갈곶이
<i>Ulmus coreana</i> Nakai 참느릅나무 Urticaceae 쐩기풀 과	○	○				○
<i>Boehmeria holoserisea</i> Blume 왕모시풀	○	○		○	○	○
<i>Urtica thunbergiana</i> Sieb. et Zucc. 쐩기풀 Moraceae 뽕나무 과				○		
<i>Cudrania tricuspidata</i> Bureau ex Leveille 구지뽕나무	○	○				
<i>Ficus carica</i> Linne 무화과나무	○					
<i>Ficus erecta</i> Thunb. 천선과나무	○	○		○	○	
<i>Ficus erecta</i> var. <i>sieboldii</i> King 젓꼭지나무	○					
<i>Ficus nipponica</i> Franchet et Savatier 모람	○			○		○
<i>Morus alba</i> Linne 뽕나무	○					
<i>Morus bombycis</i> Koidzumi 산뽕나무 Cannabinaceae 삼 과				○		
<i>Humulus japonicus</i> Sieb. et Zucc. 한삼덩굴 Brassicaceae 겨자 과	○	○				○
<i>Capsella brusa-pastoris</i> var. <i>triangularis</i> Gruner 냉이		○				
<i>Cardamine flexuosa</i> Withering 황새냉이				○		
<i>Draba nemorosa</i> var. <i>hebecarpa</i> Ledebour 꽃다지		○				
<i>Rorippa sublyrata</i> Franchet et Savatier 개갓냉이 Fumariaceae 양꽃주머니 과	○					
<i>Corydalis turtshchinovii</i> var. <i>genuina</i> Nakai 현호색		○				
<i>Corydalis wilfordii</i> Regel 엄주괴불주머니 Hydrangeaceae 수국 과	○	○				
<i>Hydrangea macrophylla</i> Seringe for. <i>otaksa</i> Wilson 수국 Crassulaceae 꿩의비름 과				○		
<i>Orostachys japonicus</i> Berger 바위솔	○				○	○
<i>Sedum bulbiferum</i> Makino 말뚝비름				○		
<i>Sedum kamschaticum</i> Fischer 기린초	○				○	
<i>Sedum oryzifolium</i> Makino 명채송화			○		○	
<i>Sedum sarmentosum</i> Bunge 들나물 Ribesiaceae 까치밥나무 과	○	○				
<i>Ribes mandshuricum</i> var. <i>villosum</i> Komarov 까치밥나무 Pittosporaceae 돈나무 과	○					
<i>Pittosporum tobira</i> Aiton 돈나무 Platanaceae 버즘나무 과	○	○		○	○	○
<i>Platanus orientalis</i> Linne 버즘나무 Spiraeaceae 조팝나무 과		○				
<i>Spiraea prunifolia</i> var. <i>simpliciflora</i> Nakai 조팝나무					○	
<i>Stephanandra incisa</i> Zabel 국수나무	○					

식물명	분포지역					
	비진도	연화도	홍도	국도	갈도	갈곶이
Rosacea 장미과						
<i>Potentilla fragarioides</i> var. <i>fragarioides</i> Max. 양지꽃	○	○			○	
<i>Potentilla freyniana</i> Bornmueller 세잎양지꽃				○		
<i>Rosa wichuriana</i> var. <i>adenocalys</i> Chung 돌가시나무		○				
<i>Rosa polyantha</i> var. <i>genuina</i> Nakai 켈레나무		○			○	
<i>Rubus coreanus</i> Miquel 북분자딸기	○					
<i>Rubus hongnoensis</i> Nakai 가시딸기				○		○
<i>Rubus longisepalus</i> Nakai 맥도딸기	○			○	○	
<i>Rubus oldhami</i> Miquel 출딸기	○					
<i>Rubus parvifolius</i> var. <i>concolor</i> Nakai 청명석딸기					○	
<i>Rubus parvifolius</i> var. <i>triphyllus</i> Nakai 명석딸기	○	○				
Agrimoniaceae 짚신나물과						
<i>Agrimonia pilosa</i> var. <i>japonica</i> Nakai 짚신나물	○		○			
<i>Sanguisorba carnea</i> Fischer 오이풀				○		
Amygdalaceae 앵도과						
<i>Prunus leveilleana</i> var. <i>leveilleana</i> Nakai 개벚나무	○	○				
<i>Prunus serrulata</i> var. <i>spontanea</i> Makino 벚나무		○				
Malaceae 능금나무과						
<i>Pourthiaea laevis</i> Koidzumi 윤노리나무	○					○
<i>Pourthiaea longipes</i> Nakai 꼭지윤노리나무	○					
<i>Rhaphiolepis ovata</i> Briat 둥근잎다정큼나무	○			○		
<i>Rhaphiolepis umbelata</i> Makino 다정큼나무	○					○
<i>Sorbus alnifolia</i> var. <i>alnifolia</i> Nakai 팔배나무	○					○
Mimosaceae 합수초과						
<i>Albizia julibrissin</i> Durazzini 자귀나무	○	○		○	○	○
Cassiaceae 차풀과						
<i>Caesalpinica</i> Sieb. et Zucc. 실거리나무	○	○		○		
Fabaceae 콩과						
<i>Amorpha fruticosa</i> Linne 쪽계비싸리	○	○				
<i>Amphicarpaea japonica</i> Nakai 새콩			○			
<i>Cragana sinica</i> Rhder 골담초		○				
<i>Indigofera kirilowi</i> Max. ex Palibin 땅비싸리					○	○
<i>Desmodium racemosum</i> DC. 도둑놈의갈고리	○	○		○	○	
<i>Dumasia truncata</i> Sieb. et Zucc. 비진도콩	○					
<i>Glycine soja</i> Sieb. et Zucc. 들콩						○
<i>Kummerowia stipulacea</i> Makino 둥근매듭풀				○		
<i>Kummerowia striata</i> Schindler 매듭풀		○				
<i>Lespedeza cuneata</i> G. Don 비수리	○				○	
<i>Lespedeza cyrtobotrya</i> Miquel 참싸리	○					
<i>Lespedeza maritima</i> Nakai 해변싸리	○	○		○	○	○
<i>Lespedeza maximowiczii</i> C.K. Schneider 조록싸리	○	○		○	○	○
<i>Maackia amurensis</i> Ruprecht et Max. 다릅나무				○		
<i>Pueraria thunbergiana</i> Bentham 쑥	○	○		○	○	

식 물 명	분 포 지 역					
	비진도	연화도	홍 도	국 도	갈 도	갈곶이
<i>Rhynchosia volubilis</i> var. <i>volubilis</i> Max. 여우콩	○					
<i>Robinia pseudoacacia</i> Linne 아가시나무		○				
<i>Sophora angustifolia</i> Sieb. et Zucc. 고삼(너삼)	○					
<i>Vicia sativa</i> Linne 산갈퀴					○	
<i>Vicia unijuga</i> var. <i>unijuga</i> Nakai 나비나물				○		
<i>Wistoria japonica</i> Sieb. et Zucc. 등				○	○	
Geraniaceae 쥐손이풀 과						
<i>Geranium sibiricum</i> Linne 쥐손이풀		○				
<i>Geranium thunbergii</i> Sieb. et Zucc. var. <i>roseum</i> Nakai 이질풀	○			○		
Oxalidaceae 팽이밥 과						
<i>Xanthoxalis corniculata</i> Small 팽이밥	○	○	○			
Balsaminaceae 봉선화 과						
<i>Impatiens textori</i> Miquel 물봉선					○	
Rutaceae 운향 과						
<i>Citrus nobilis</i> Makino 귤나무	○					
<i>Fagara mantchurica</i> Honda 산초나무	○	○		○	○	
<i>Orixa japonica</i> Thunberg 상산	○					
<i>Poncirus trifoliata</i> Rafinesque 탕자나무		○				
<i>Zanthoxylum piperitum</i> DC. 초피나무	○	○		○		
<i>Zanthoxylum planispinum</i> Sieb. et Zucc. 개산초나무	○					○
Simarubaceae 소태나무 과						
<i>Picrasma ailanthoides</i> Planchon 소태나무		○				
Acalyphaceae 깨풀 과						
<i>Acalypha australis</i> var. <i>genuina</i> Nakai 깨풀	○	○				
<i>Mallotus japonicus</i> Mueller-Argoviensis 예덕나무	○	○		○	○	
Euphorbiaceae 대극 과						
<i>Daphniphyllum macropodum</i> Miquel 굴거리나무						○
<i>Chamaescyce pseudochaescyce</i> Croizat 땅빈대					○	
<i>Ricinus communis</i> Linne 아주까리					○	
Buxaceae 회양목 과						
<i>Buxus koreana</i> var. <i>insularis</i> Nakai 섬회양목				○		
Daphnaceae 팔꽃나무 과						
<i>Daphne kiusiana</i> Miquel 백서향나무	○					○
Anacardiaceae 옷나무 과						
<i>Rhus javanica</i> Linne 붉나무	○	○		○		
<i>Rhus trichocarpa</i> Miquel 개옷나무	○			○	○	
<i>Rhus verniciflus</i> Stokes 옷나무		○		○		
Aceraceae 단풍 과						
<i>Acer formosum</i> var. <i>coreanum</i> Nakai 단풍나무		○				
<i>Acer mono</i> var. <i>savatieri</i> Nakai 왕고로쇠	○					
Staphyleaceae 고추나무 과						
<i>Euscaphis japonica</i> Ganit 말오줌대	○					

식 물 명	분 포 지 역					
	비진도	연화도	홍 도	국 도	갈 도	갈곶이
Sapindaceae 무환자나무 과						
<i>Sapindus mukorossi</i> var. <i>carinatus</i> Radlkoher	○					
무환자나무						
Sabiaceae 나도밤나무 과						
<i>Meliosma myriantha</i> Sieb. et Zucc. 나도밤나무	○			○		
<i>Meliosma oldhami</i> Miquel 합다리나무	○	○				○
Aquifoliaceae 감탕나무 과						
<i>Ilex integra</i> var. <i>integra</i> Max. 감탕나무	○					○
Celastraceae 노박덩굴 과						
<i>Celastrus orbiculatus</i> Thunberg 노박덩굴	○			○	○	
<i>Euonymus alatus</i> Siebold 화살나무	○					
<i>Masakia japonica</i> Nakai 사철나무	○		○			○
<i>Masakia japonica</i> var. <i>latifolia</i> Nakai	○					
넓은잎사철나무						
<i>Masakia japonica</i> var. <i>longifolia</i> Nakai						○
긴잎사철나무						
Rhamnaceae 갈매나무 과						
<i>Rhamnus koraiensis</i> C.K. Schneider 털갈매나무	○					
<i>Hovenia dulcis</i> var. <i>koreana</i> Nakai ex Kimura	○					
헛개나무						
Vitaceae 포도 과						
<i>Ampelopsis brevipedunculata</i> var. <i>maximowiczii</i>	○	○		○		
Rehder 개머루						
<i>Cayratia japonica</i> Gagnepain 거지덩굴	○	○				
<i>Parthenocissus thunbergii</i> Nakai 담쟁이덩굴	○			○		
<i>Vitis ficifolia</i> var. <i>thunbergii</i> Nakai 까마귀머루				○	○	
<i>Vitis flexuosa</i> Thunberg 새머루				○		
Elaeagnaceae 브리수나무 과						
<i>Elaeagnus crispa</i> var. <i>crispa</i> Nakai 브리수나무	○					
<i>Elaeagnus glabra</i> var. <i>euglabra</i> Nakai 브리밥나무	○			○	○	
<i>Elaeagnus nakai</i> Nakai 왕볼레나무	○			○		
Sterculiaceae 벽오동 과						
<i>Corchoropsis tomentosa</i> Makino 수까치깨	○				○	○
Malvaceae 아욱 과						
<i>Hibiscus syriacus</i> var. <i>chinensis</i> Lindley & Paxton		○				
무궁화나무						
<i>Hibiscus trionum</i> Linne 수박풀	○	○			○	
<i>Hibiscus mutabilis</i> Linne 부용		○				
Ternstroemiaceae 차나무 과						
<i>Camellia japonica</i> Linne 동백나무	○	○	○	○	○	○
<i>Eurya emarginata</i> Makino 섬쥐똥나무				○	○	
<i>Eurya japonica</i> var. <i>integra</i> Nakai 섬사스레피나무				○		○
<i>Eurya japonica</i> var. <i>montana</i> Blume 사스레피나무	○	○		○	○	○
<i>Eurya japonica</i> var. <i>aureuscens</i> Rhed. et Wils.				○		

식물명	분포지역					
	비진도	연화도	홍도	국도	갈도	갈곶이
떡사스레피나무						
Actinidiaceae 다래 과						
<i>Actinidia arguta</i> Planchon ex Miquel 다래나무	○					
<i>Actinidia rufa</i> Planchon ex Miquel 섬다래나무	○			○		
Salicaceae 버들 과						
<i>Populus nigra</i> var. <i>italica</i> Du Roi 이테리포푸라		○				
<i>Populus euramericana</i> Guinier 양버들	○	○				
<i>Populus tomentiglandulosa</i> T. Lee 은사시나무	○	○				
<i>Salix babylonica</i> Linne 수양버들		○				
Violaceae 제비꽃 과						
<i>Viola acuminata</i> var. <i>acuminata</i> Nakai 출방제비꽃		○		○		
<i>Viola mandshurica</i> Becker 제비꽃		○				
Lythraceae 부처꽃 과						
<i>Lagerstroemia indica</i> Linne 배롱나무		○				
Alangiaceae 박취나무 과						
<i>Marlea macrophylla</i> var. <i>trilobata</i> Miquel 박취나무	○			○		
Rhodoraceae 철쭉 과						
<i>Rhododendron mucronulatum</i> Turcz. 진달래	○					
<i>Rhododendron yedoense</i> var. <i>poukhanense</i> Nakai 산철쭉	○					
<i>Rhododendron obtusum</i> Planch. 영산홍		○				
Ebenaceae 감나무 과						
<i>Diospyros kaki</i> Thunb. 감나무	○	○				
<i>Diospyros lotus</i> var. <i>lotus</i> Makino 고욤나무	○					
Araliaceae 두릅나무 과						
<i>Aralia elata</i> Seem. 두릅나무	○	○		○	○	
<i>Fatsia japonica</i> Decaisne 팔손이나무	○			○	○	
<i>Hedera tobleria</i> Nakai 송악	○		○	○		○
Apiaceae 미나리과						
<i>Angelica anomala</i> Lallemand 개구릿대					○	
<i>Bupleurum scorzoneraefolium</i> var. <i>stenophyllum</i> Nakai 시호	○					
<i>Ostercum melanotilingia</i> Kitagawa 큰참나물	○					
<i>Torilis japonica</i> DC. 사상자	○			○	○	
Cornaceae 층층나무 과						
<i>Aucuba japonica</i> var. <i>japonica</i> Nakai 식나무				○		
Primulaceae 앵초 과						
<i>Lysimachia barystachys</i> Bunge 까치수염	○	○				
Ardisiaceae 자금우 과						
<i>Bladhia japonica</i> var. <i>japonica</i> Nakai 자금우	○			○	○	○
Symplocaceae 회목 과						
<i>Palura chinensis</i> (Ker.) var. <i>pilosa</i> Nakai 노린재나무	○					
<i>Palura tanakana</i> Nakai 검노린재나무		○				

식물명	분포지역					
	비진도	연화도	홍도	국도	갈도	갈곶이
Oleaceae 물푸레나무 과						
<i>Chionanthus retusa</i> Lindl et Paxton 이팝나무	○					
<i>Fraxinus rhynchophylla</i> Hance 물푸레나무	○					
<i>Fraxinus sieboldiana</i> var. <i>serrata</i> Nakai 쇠물푸레나무	○	○		○		○
<i>Ligustrum ibotasiebold</i> var. <i>angustifolium</i> Blume 취퐁나무	○					○
<i>Ligustrum japonicum</i> Thunb. 광나무	○			○	○	○
Apocynaceae 협죽도 과						
<i>Trachelospermum asiaticum</i> var. <i>glabrum</i> Nakai 왕마삭줄	○			○		
<i>Trachelospermum asiaticum</i> var. <i>intermedium</i> Nakai 마삭줄	○			○		
<i>Trachelospermum asiaticum</i> var. <i>oblanceolatum</i> Nakai 긴잎마삭줄	○					
<i>Trachelospermum majus</i> Nakai 백화등	○					
Asclepiadaceae 박주가리 과						
<i>Metaplexis japonica</i> Makino 박주가리	○	○				
Convolvulaceae 메꽃 과						
<i>Calystegia japoica</i> Choisy 메꽃		○				
<i>Calystegia soldanella</i> R. Brown 갯메꽃	○			○		
Solanaceae 가지 과						
<i>Lycium chinense</i> Miller 구기자나무		○		○	○	
<i>Physalis franchetii</i> Masters 파리		○				
<i>Solanum lyratum</i> var. <i>pubescens</i> Nakai 배풍등	○					
<i>Solanum vulgare</i> Linne 까마중	○					
Boraginaceae 지치 과						
<i>Bothriopermum secundum</i> Max. 참꽃마리	○					
Verbenaceae 마편초과						
<i>Callicarpa dichotoma</i> Raeuschel 좁작살나무	○					
<i>Callicarpa australis</i> Koidzumi 왕작살나무				○	○	
<i>Callicarpa japonica</i> var. <i>japonica</i> Nakai 작살나무	○			○		
<i>Caryopteris incana</i> Miquel 층꽃풀	○				○	
<i>Clerodendron trichotomum</i> Thunb. 누리장나무	○			○	○	
<i>Vitex rotundifolia</i> Linne 순비기나무	○					
Phrymaceae 파리풀 과						
<i>Phryma leptostachya</i> Linne 파리풀	○					
Lamiaceae 꿀풀 과						
<i>Amethystanthus excisus</i> Nakai 오리방풀		○				
<i>Amethystanthus inflexus</i> Nakai 산박하					○	
<i>Lamium barbatum</i> Sieb. et Zucc. 광대수염	○					
<i>Brunella asiatica</i> Nakai 꿀풀		○				
<i>Mentha sacharinensis</i> Kudo 박하	○					
<i>Leonurus sibiricus</i> Linne 익모초	○	○			○	

식물명	분포지역					
	비진도	연화도	홍도	국도	갈도	갈곶이
<i>Orthodon japonicum</i> Bentham ex Oliver 산들개	○					
<i>Perilla sikokiana</i> Nakai 차즈기					○	
Rhinanthaceae 현삼과						
<i>Melampyrum roseum</i> var. <i>roseum</i> Franchet & Savatier 꽃머느리밥풀				○		
Paulowniaceae 오동나무과						
<i>Paulownia tomentosa</i> Steudel 참오동나무	○					
Palantaginaceae 질경이과						
<i>Plantago asiatica</i> Decaisne 질경이		○				
<i>Plantago camtschatica</i> Chamisso ex Link 개질경이				○		
<i>Plantago yezomarritima</i> Koidzumi 갯질경이	○	○		○		
Rbiaceae 꼭두서니과						
<i>Galium aparine</i> var. <i>aparine</i> Nakai 갈취덩굴					○	
<i>Galium verum</i> var. <i>asiaticum</i> Nakai 큰솔나물		○				
<i>Gardenia jasminoides</i> Ellis 치자나무		○				
<i>Paederia scandens</i> var. <i>velutina</i> Nakai 털계요동		○			○	
<i>Rubia akane</i> Nakai 꼭두선이	○	○				
Caprifoliaceae 인동과						
<i>Lonicera japonica</i> var. <i>repens</i> Rehder 인동덩굴	○			○	○	○
<i>Lonicera harai</i> Makino 길마가지나무	○					
<i>Sambucus williamsii</i> var. <i>coreana</i> Nakai 막총나무	○			○	○	○
Cucurbitaceae 박과						
<i>Trichosanthes kirilowii</i> Max. 하늘타리	○					
Carduaceae 엉거시과						
<i>Artemisia asiatica</i> Nakai 쑥	○	○		○		
<i>Artemisia capillaris</i> Thunberg 사철쑥				○		
<i>Artemisia japonica</i> Thunberg 제비쑥			○		○	
<i>Artemisia keiskeana</i> Miquel 맑은대쑥		○				
<i>Aster scaber</i> Thunberg 참취	○			○		
<i>Aster spathulifolius</i> Max. 해국	○	○	○	○	○	○
<i>Atractylodes lyrata</i> Siebold et Zuccarini 삼주	○					
<i>Bidens biternata</i> Merril ex Sherf 도깨비바늘		○				
<i>Carpesium abrotanoides</i> var. <i>thunbergianum</i> Makino 담배풀	○			○		
<i>Chrysanthemum lavandulaefolium</i> Makino 산국		○		○		
<i>Chrysanthemum sibiricum</i> var. <i>acutilobum</i> Komarov 구철초	○	○			○	○
<i>Cirsium maackii</i> var. <i>ussuriense</i> Kitamura 영경취	○			○		
<i>Cirsium xanthacanthum</i> Nakai 가시영경취		○		○	○	
<i>Erigeron canadensis</i> Linne 망초	○	○			○	
<i>Erigeron annuus</i> Linne 개망초					○	
<i>Eupatorium fortunei</i> var. <i>simplicifolium</i> Nakai 등골나물	○					

식물명	분포지역					
	비진도	연화도	홍도	국도	갈도	갈곶이
<i>Eclipta prostrata</i> Linne 한련초	○					
<i>Farfugium tussilagineum</i> Kitamura 털머위	○			○		
<i>Ligularia taquetii</i> Nakai 갯취				○		
<i>Petasites japonicus</i> Max. 머위				○	○	
<i>Senecio vulgaris</i> Linne 개쑥갓	○					
<i>Serratula koreana</i> Iljin 산비장이	○					
<i>Siegesbeckia pubescens</i> Makino 털진득찰	○			○	○	
<i>Solidago virgaurea</i> var. <i>leiocarpa</i> A. Gray 미역취		○				
<i>Synurus deltooides</i> Nakai 수리취		○				
<i>Xanthium chinensis</i> Miller 도꼬마리		○		○	○	
Cichoriaceae 꽃상추 과						
<i>Ixeris dentata</i> Robinson 썸바귀		○				
<i>Ixeris sonchifolia</i> Hance 고들빼기			○	○		
<i>Lactuca raddeana</i> Max. 산썸바귀			○		○	
<i>Sonchus arvensis</i> var. <i>viliginosus</i> Trautv. 사데풀	○			○	○	
<i>Sonchus oleraceus</i> Linne 방가지뚱	○			○	○	
<i>Youngia japonica</i> var. <i>genuina</i> Babacock et Stebbins 뿌리뽕이		○				
Zosteraceae 처머리말 과						
<i>Zostera asiatica</i> Miki 왕거머리말		○				
Araceae 천남성 과						
<i>Arisaema robustum</i> Nakai 넓은잎천남성	○				○	
<i>Ringentiarum ringens</i> Nakai 코천남성	○				○	
<i>Pinellia ternata</i> Tenore ex Breitenbach 반하					○	
Commeliaceae 닭의장풀 과						
<i>Commelina communis</i> Linne 닭의장풀		○	○			
Juncaceae 풀풀 과						
<i>Juncus decipiens</i> Nakai 풀풀				○		○
<i>Luzula capitata</i> Nakai 평의밥	○		○			
Cyperaceae 방동사니 과						
<i>Carex ciliato-marginata</i> Nakai 털대사초	○					
<i>Carex forsicula</i> Franchet et Savatier 산독사초	○					
<i>Carex nanella</i> Ohwi 산겨울		○				
<i>Carex pumila</i> Thunb. 좁보리사초	○	○				
<i>Carex siderosticta</i> Hance 대사초	○					
<i>Carex matsumurae</i> Franchet 왕밀사초		○	○			
<i>Kyllingia brevifolia</i> var. <i>leiocarpa</i> Hara 파대加里	○	○				
<i>Scirpus karuizawensis</i> Makino 솔방울고랭이					○	○
Poaceae 포아풀 과						
<i>Andropogon brevifolius</i> var. <i>genuina</i> Hackel 쇠풀		○				
<i>Arthraxon hispidus</i> var. <i>breviseta</i> Hara 조개풀	○	○				
<i>Arundinella hirta</i> var. <i>ciliata</i> Koidz. 새		○				
<i>Cleistogenes hackeli</i> Honda 대새풀		○				
<i>Cymbopogon goeringii</i> Honda 개솔새	○					

식 물 명	분 포 지 역					
	비진도	연화도	홍 도	국 도	갈 도	갈곳이
<i>Dactylis glomerata</i> Linne 오리새				○		
<i>Digitaria sanguinalis</i> var. <i>ciliaris</i> Kitagawa 바랭이	○	○				
<i>Echinochloa crusgalli</i> subsp. <i>edulis</i> Honda 피			○	○		
<i>Eragrostis ferruginea</i> P. De Beauvois 그림	○					
<i>Festuca ovina</i> var. <i>vulgaris</i> Koch 김의털	○					
<i>Hemarthria japonica</i> Roshevitz 쇠치기풀					○	
<i>Imperata cylindrica</i> var. <i>koenigii</i> Durand et Schinz 띠	○	○	○	○	○	
<i>Microstegium vimineum</i> var. <i>polystachyum</i> Ohwi 나도바랭이새	○	○			○	
<i>Miscanthus sinensis</i> var. <i>purpurascens</i> Rendle 억새	○		○		○	○
<i>Roegneria hackeliana</i> Nakai 가는개밀	○	○	○	○	○	○
<i>Roegneria koryoensis</i> Ohwi 자주개밀		○				
<i>Roegneria semicostata</i> Kitagawa 개밀	○	○				
<i>Setaria viridis</i> P. De Beauvois 강아지풀	○	○	○	○	○	○
<i>Zoysia japonica</i> Steudel 잔디	○	○				
Bambusaceae 대 과						
<i>Phyllostachys reticulata</i> Koch 왕대	○					
<i>Pseudosasa japonica</i> Makino 이대	○				○	
Asparagaceae 천문동 과						
<i>Asparagus schoberioides</i> Kunth 비짜루	○	○		○	○	
Smilacaceae 청미래덩굴 과						
<i>Smilax china</i> Linne 청미래덩굴	○			○	○	
<i>Smilax nipponica</i> Miquel 밀나물		○		○		
Convallariaceae 은방울꽃 과						
<i>Polygonatum robustum</i> Nakai 왕동굴레						○
Asphodelaceae 무릇난 과						
<i>Hemerocallis aurantiaca</i> Baker 원추리	○	○	○	○	○	○
Liliaceae 백합 과						
<i>Lilium lancifolium</i> Thunb. 참나리	○	○		○	○	○
Leucojaceae 수선화 과						
<i>Lycoris aurea</i> Herbert 개상사화						○
Dioscoreaceae 마 과						
<i>Dioscorea japonica</i> Thunb. 참마				○		
<i>Dioscorea quinqueloba</i> Thunb. 국화마	○	○		○	○	○
Orchidaceae 난초 과						
<i>Cymbidium virescens</i> Lindley 보춘화						○
<i>Dendrobium moniliforme</i> Swartz 석곡				○		
<i>Nepfometia falcata</i> Hu 풍란				○		

Summary

An investigation on the vegetation at six islands near Geoje Islands, Kyungnam province showed that there are a total of 384 kinds belonging to 117 families 273 genus, 294 species, 82 varieties and 3 forms.

Of the 384 kinds collected, 212 kinds were herb and 172 kinds were wooby plant.

The distribution of the plants with islands is shown in the following table.

Classification		Islands	Bijindo	Yeon-whado	Hongdo	Gugdo	Galdo	Galgoddo	Total of 6 Islands
Number of Families and Genus			91-185	78-137	22-30	62-112	50-99	45-70	117-273
Number of Kinds	Woody plant	Evergreen tree	42	13	5	22	15	21	51
		Deciduous tree	86	56	0	45	31	27	121
	Herb	118	95	25	66	64	31	212	
	Total	246	164	30	133	110	79	384	

The results from the botanical stand point obtained on this study are as follows.

1. *Dumasia truncata* was found in the Bijindo for the first time in Korea.
2. *Daphniphyllum macropodum*, *Crypsinus hastatus* and *Sinomenium acutatum* were found in Bijindo and Galgoddo for the first time in Kyungnam province.
3. Native place of *Pyrrosia hastata*, *Buxus microphylla* var. *insulalis*, *Daphne kiusiana*, *Trachelospermum majus*, and *Fatsia japonica* was confirmed.
4. The evergreen forest found at Pajingae coast east of Suninbong of Bijindo was composed of 34 different species of evergreen trees, and was superior then the evergreen forest, the Natural Monument No. 29. at Mizori of Namhae county, judging from the evergreen tree species, size and site condition of the forest.
5. *Cephalotaxus* found at Supori was observed as the biggest and the oldest tree on the genus in Korea.

參 考 文 獻

- 鄭 台 鉉; 1956~7, 韓國動植物圖鑑上, 下. 新志社.
 鄭 台 鉉; 1965, 韓國動植物圖鑑(제5卷), 문교부.
 李 昌 福; 1966, 韓國樹木圖鑑, 林業試驗場.
 李 昌 福; 1974, 樹木學, 鄉文社.
 北村四郎外 2人; 1969, 原色日本植物圖鑑, 保育社.
 李 昌 福; 1976, 冠岳樹木園研究報告, 樹木園(서울대).
 문화공보부; 1973, 文化財大觀.
 楊麟錫 外1; 1971, 한국 남부에 對한 상록활엽수의 분포와 기후요인과의 관계, 植物分類學會誌 Vol. 4.
 " ; 1969, 巨濟島의 植物相, 慶北大論文集 Vol. 13.