

巨濟島 隣近 島嶼의 夏季 昆虫相

尹 一 炳·南 相 豪
(高麗大學校 理科學)

Insect Fauna of remote islands from Geoje Is. in Summer Season

by

Yoon, Il Byong and Sang-Ho Nam

(Korean Entomological Institute, Korea University)

緒 論

巨濟島의 隣近에는 크고 작은 많은 섬들이 산재해 있고 이 海域은 한반도의 東南部에 자리잡고 있으며 쿠로시오(黑潮) 暖流의 支流가 흘러가는 곳이다. 筆者들이 조사한 比珍島, 蓮花島, 鴻島, 國島, 葛島, 閑山島 등 6개 섬은 行政區域上 統營郡 閑山面과 欲知面에 속하는데 北緯 $34^{\circ}32' \sim 34^{\circ}48'$, 東經 $128^{\circ}11' \sim 128^{\circ}45'$ 에 위치하고 있는 섬들이다.

이러한 위치로 보아 生物地理學的으로는 매우 흥미가 있는 지역이라 볼 수가 있겠는데 교통의 불편 등의 이유로 해서 지금까지 이 一帶의 昆虫相에 대해서는 正木(1936)가 欲知島의 昆虫 17種을, 朴(1970)이 巨濟島의 나방 132種을 보고한 정도이고 上記한 6개 섬에 대한 조사 보고는 전혀 없었다. 짧은 기간의 조사 활동이어서 완전한 昆虫相을 파악할 수는 없겠으나 이번 조사에서 總 8目 76科 182種이 採集되었고 이중에서 8目 69科 151種이 同定 확인되었기에 얻어진 결과를 우선 보고하는 바이며 未同定種이나 季節的인 種의 變動에 따른 문제는 차차 보완되기를 바란다.

本 調査는 韓國自然保存協會의 「慶南 巨濟島 隣近 落島 綜合學術調査」의 一環으로 이루어졌으며 株式會社 支化放送·京鄉新聞의 積極적인 後援이 있었음을 밝혀둔다.

調査 日程 및 方法

1) 調査日程

1978年 7月

19日：比珍島，蓮花島 調查

20日：鴻島，比珍島 調查(유아등 및 Cup trap 설치)

21日：國島，葛島 調查

22日：閑山島(制勝堂) 調查

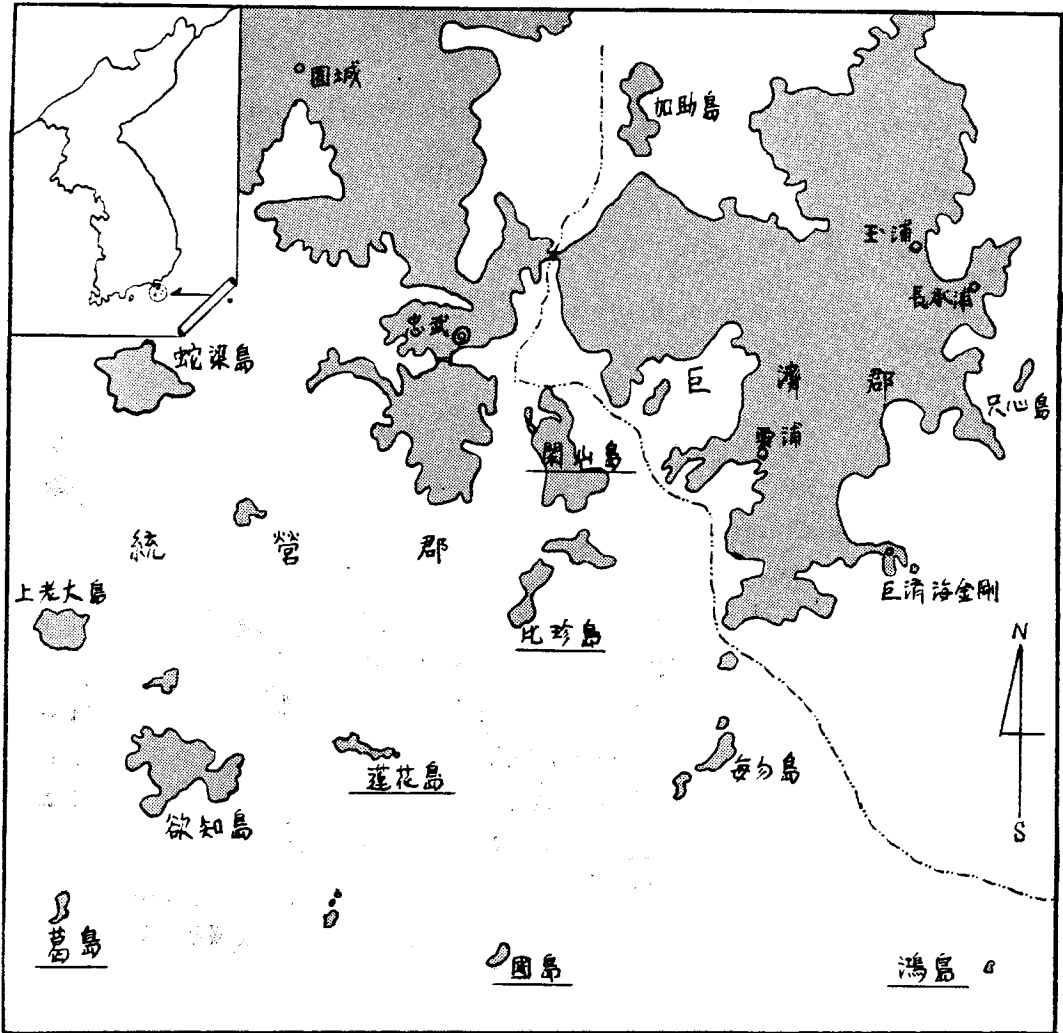


Fig. 1. Map Showing the Studied area.

2) 調查方法

7) 낮에는 주로 모충망에 의한 채집이었으며 Sweeping도 하였다.

8) 比珍島에서만 Light trap 및 Cup trap을 설치하여 夜行性 昆虫類를 조사하였다.

結果 및 考察

1) 結 果

比珍島, 蓮花島, 鴻島, 國島, 葛島, 閑山島 등의 昆虫相에 대하여는 전혀 발표된 사실이 없으며 이번의 보고가 최초가 된다. 조사에서 얻어진 8目 69科 151種의 목록은 다음과 같다 (Table 1).

- 참고 : ◎ 아직 韓國에서 分類의 體系가 취급되지 않은 종류들의 分類 배열은 素木(1954)의 방법을 주로 따랐다.
 ◎ 종류별 기록사항은 장소, 날자(성별 채집개체수)의 순으로 나타냈는데 외관상 쉽게 판별되지 않는 종은 채집개체수만 표시하였다.
 ◎ 각 번호의 앞에 ※표를 붙인 것은 한국미기록종이다.
 ◎ 본 조사에서 채집한 모든 표본은 高麗大學校 生物學科 昆虫標本室에 보관되어 있다.

Table 1. Numbers of the identified species with each order.

Areas Fam. & Spe. Orders	Bijindo Is.		Yeonwhado Is		Hongdo Is.		Gugdo Is.		Galdo Is.		Hansando Is.	
	Fam.	Spe.	Fam.	Spe.	Fam.	Spe.	Fam.	Spe.	Fam.	Spe.	Fam.	Spe.
1. Odonata	1	2	1	1	1	1	1	1	1	1	1	1
2. Orthoptera	3	3	1	1			4	7	3	5		
3. Dermaptera	1	1										
4. Hemiptera	7	19	3	6	3	3	9	16	4	12		
5. Lepidoptera	11	20	3	3	1	1	5	7	4	5		
6. Coleoptera	12	16	3	4	2	3	11	23	7	8	1	1
7. Hymenoptera	11	16	4	4			7	9	6	7		
8. Diptera	2	2			1	1	3	5	1	1	1	1
Total	48	78	15	19	8	9	40	68	26	39	3	3

巨濟島 隣近 島嶼의 昆虫目錄

Order I. Odonata 잠자리 목

Family 1. Libellulidae 잠자리 과

- Orthetrum triangulare melania* Selys 큰밀잠자리
比珍島, 19. VII(3♂♂)
- Synpetrum striolatum imitoides* Bartenef 대륙잠자리
全島에서 다수 目見

Order II. Orthoptera 메뚜기 목

Family 1. Locustidae 메뚜기 과

- Acrida cinerea* Thunberg 방아깨비
比珍島, 19. VII(1♂); 國島, 21. VII(1♂)

- 2. *Euprepocnemis shirakii* Bolivar 등검은메뚜기
蓮花島, 19. VII(1♀)
- 3. *Trilophidia velnerata* de Haan 두꺼비메뚜기
國島, 21. VII(1♂1♀)
- 4. *Chorthippus latipennis* Bolivar 폭날개애메뚜기
國島, 21. VII(1♀)
- 5. *Atractomorpha bedeli* Bolivar 섬서구메뚜기
國島, 21. VII(1 Nymph)
- 6. *Gonista bicolor* de Haan 딱다기
葛島, 21. VII(2 Nymph)
- 7. *Mongolotettix japonicus* Bolivar 삼사리
葛島, 21. VII(1♀)
- 8. *Patanga japonica* Bolivar
葛島, 21. VII(1♀)
Family 2. Tettigidae 모메뚜기 과
- 9. *Acrydium japonicum* de Haan 모메뚜기
比珍島, 19. VII(1♂)
Family 3. Tettigoniidae 여치 과
- 10. *Gampsocleis sedakovi obscura* Walker 여치
國島, 21. VII(1♀)
- 11. *Conocephalus gladiatus* Redtenbacher 긴꼬리색새기
葛島, 21. VII(1 Nymph)
Family 4. Gryllidae 귀뚜라미 과
- 12. *Scapsiedus aspersus* Walker 귀뚜라미
國島, 21. VII(1 Nymph); 葛島, 21. VII(1 Nymph)
Family 5. Blattidae 바퀴 과
- 13. *Blattella germanica* Linnaeus 바퀴
比珍島, 19. VII(2♂♂ 1♀) · 20. VII(2♂♂ 2♀♀)
Family 6. Mantidae 사마귀 과
- 14. *Statilia maculata* Thunberg 사마귀
國島, 21. VII(1 Nymph)
Order III. Dermaptera 집게벌레 목
Family 1. Psalididae 등근가슴집게벌레 과
- 1. *Anisolabis maritima* Borelli 집게벌레
比珍島, 20. VII(1♀)
Order IV. Hemiptera 매미 목
Family 1. Cydnidae 땅노린재 과
- 1. *Adrisa magna* Uhler 장수땅노린재
國島, 21. VII(1♂)
Family 2. Plataspidae 알노린재 과
- 2. *Coptosoma vifarium* Montandon 알노린재
比珍島, 19. VII(4♂♂ 5♀♀); 蓮花島, 19. VII(1♀); 葛島, 21. VII(2♂♂ 1♀)
- 3. *Coptosoma punctissimum* Montandon 무당알노린재

國島, 21. VII(1♂ 1♀)

Family 3. Pentatomidae 노린재 과

4. *Graphosoma rubrolineatum* Westwood 홍줄노린재
 比珍島, 19. VII(12♂♂ 9♀♀) · 20. VII(2♂♂ 2♀♀)
 國島, 21. VII(3♂♂ 4♀♀); 葛島, 21. VII(1♂ 2♀♀)
5. *Dybowskyia reticulata* Dallas 빈대붙이
 葛島, 21. VII(1♂)
6. *Eysarcoris ventralis* Westwood 배둥글노린재
 比珍島, 20. VII(1♂); 葛島, 21. VII(1♀)
7. *Carbula putoni* Jakovlev 가시노린재
 比珍島, 19. VII(2♀♀)
8. *Rubiconia intermedia* Wolff 애기노린재
 蓮花島, 19. VII(1♀); 國島, 21. VII(2♂♂)
9. *Dolycoris baccarum* Linnaeus 알락수염노린재
 比珍島, 19. VII(8♂♂ 2♀♀); 蓮花島, 19. VII(1♀); 葛島, 21. VII(1♂ 1♀)
10. *Plautia crossata* var. *stali* Scott 갈색날개노린재
 國島, 21. VII(1♀)
11. *Homalogonia obtusa* Walker 네점박이노린재
 國島, 21. VII(1♂ 1♀)
12. *Menida violacea* Motschulsky 잠보라노린재
 比珍島, 19. VII(2♂♂ 1♀); 鴻島, 20. VII(1♂)
13. *Dalpada nigricollis* Motschulsky 다리무늬두흰점노린재
 比珍島, 19. VII(1♀)
14. *Zicroma caerulea* Linnaeus 남색주둥이노린재
 葛島, 21. VII(1♂)

Family 4. Coreidae 허리노린재 과

15. *Homoecerus dilatatus* Horvath 넓적배허리노린재
 比珍島, 19. VII(1♂); 國島, 21. VII(1♂ 1♀); 葛島, 21. VII(2♂♂ 1♀)
16. *Colpura lativentris* Motschulsky 메허리노린재
 比珍島, 19. VII(2♂♂ 4♀♀); 葛島, 21. VII(1♂)
17. *Acanthocoris sordidus* Thunberg 파리허리노린재
 葛島, 21. VII(1♂)
18. *Cletus rusticus* Stal 시골가시허리노린재
 比珍島, 19. VII(1♀); 蓮花島, 19. VII(1♂)
 國島, 21. VII(2♂♂ 2♀♀); 葛島, 21. VII(1♂)
19. *Cletus trigonus* Thunberg 벼가시허리노린재
 比珍島, 19. VII(2♂♂ 2♀♀); 蓮花島, 19. VII(1♀); 鴻島, 20. VII(1♀)
 國島, 21. VII(1♂ 2♀♀); 葛島, 21. VII(7♂♂ 4♀♀)
20. *Riptortus clavatus* Thunberg 툽다리개미허리노린재
 蓮花島, 19. VII(1♂); 國島, 21. VII(1♂ 1♀)

Family 5. Rhopalidae 잡초노린재 과

21. *Rhopalus sapporensis* Matsumura 샛포로잡초노린재
 比珍島, 19. VII(2♂♂ 2♀♀)

22. *Liorhyssus hyalinus* Fabricius 투명잡초노린재
 鴻島, 20. VII(1♀); 國島, 21. VII(14♂♂ 9♀♀)
23. *Stictopleurus crassicornis* Linnaeus 흑다리잡초노린재
 國島, 21. VII(1♂)
 Family 6. Lygaeidae 진노린재과
24. *Tropidothorax hansenii* Jakovlev 애십자무늬진노린재
 國島, 21. VII(1♂ 1♀)
25. *Arocatus sericans* Stal 들레빨강진노린재
 比珍島, 19. VII(1♀)
26. *Piocoris varius* Uhler 큰딱부리진노린재
 比珍島, 19. VII(1♂)
27. *Metochus abbreviatus* Scott 큰흰무늬진노린재
 比珍島, 20. VII(1♀)
 Family 7. Reduviidae 칩노린재과
28. *Sphedanolestes impressicollis* Stal 다리무늬칩노린재
 國島, 21. VII(1♂ 1♀)
 Family 8. Cicadidae 매미과
29. *Meimuna opalifera* Walker 애매미
 比珍島, 19. VII(1♂); 蓮花島, 國島, 葛島에서는 울음소리가 확인되었음.
30. *Platypleura kaempferi* Fabricius 털매미
 比珍島, 19. VII(1♂); 蓮花島, 國島에서 울음소리가 확인됨.
31. *Leptosemia souyoensis* Doi 소요산매미
 比珍島, 19. VII(1♂); 國島, 21. VII(1♀)
 Family 9. Cixiidae 장삼벌레과
32. *Oliarus quadricinctus* Matsumura 네줄박이장삼벌레
 比珍島, 19. VII(2♂♂); 國島, 21. VII(7♂♂ 4♀♀); 葛島 21. VII(1♂ 1♀)
 Order V. Lepidoptera 나비목
 Family 1. Tortricidae 일말이나방과
1. *Archips asiaticus* Walsingham 불날개일말이나방
 比珍島, 20. VII(1♂)
 Family 2. Pyralidae 명나방과
2. *Diaphania perspectalis* Walker 회양들명나방
 國島, 21. VII(1♂)
3. *Herculia pelasgalis* Walker 붉은비단명나방
 比珍島, 20. VII(2♂♂)
 Family 3. Aegeriidae 유리날개나방과
- *4. *Melittia bombüiformis* Stoll 검은테유리나방(신칭)
 比珍島, 19. VII(1♂)
 *前·後翅의 바깥 테두리에는 黑色띠로 연결되어 있고 前翅의 끝부분과 中室에는 黑色斑紋이 있다.
 胸部의 背面은 黃土色이고 腹部의 背面은 黑色인데 各節 後緣마다 가는 黃土色 띠가 있다. 前·後翅의 基부와 後胸 背面은 黃土色이다. 前翅長은 17mm. 分布: 日本, 對馬島, 臺灣, 支那, 印度
- *5. *Synanthedon quercus* Matsumura 노랑애기유리나방(신칭)
 比珍島, 20. VII(1♀)

*觸角의 腹面 及 背面의 中央部는 黃色이다. 前翅 橫脈의 外側, 脈 9·10間, 後緣은 橙色이다. 몸은 黑褐色이고 胸部 背面의 3縱條, 腹部 各節 後緣 及 腹部 腹面에는 黃色을 띄고 있다. 前翅長은 15 mm. 分布 : 日本, 屋久島

Family 4. Geometridae 자나방 과

6. *Sterrha mauricata minor* Sterneck 분홍애기자나방
比珍島, 20. VII(1♂)

7. *Ecliptopera umbrosaria* Motschulsky 남방그물물결자나방
比珍島, 20. VII(1♂)

Family 5. Noctuidae 밤나방 과

8. *Dichromia claripennis* Butler 디크로수염나방
葛島, 21. VII(3♂♂ 1♀)

- *9. *Leucania nigrilinea* Leech 검은머뭉시밤나방(신칭)
鴻島, 20. VII(1♂)

*前翅는 灰黃色 또는 褐色을 띄고 있고 中室의 下緣을 따라 길게 黑色條가 떨어 있다. 前翅長은 17mm. 分布 : 日本, 印度

10. *Oraesia lata* Butler 작은갈고리밤나방
比珍島, 20. VII(1♀)

Family 6. Amatidae 애기나방 과

11. *Amata germana* Felder 노랑애기나방
比珍島, 19. VII(2♂♂ 3♀♀); 國島, 21. VII(1♀)

Family 7. Papilionidae 호랑나비 과

12. *Graphium sarpedon* Linnaeus 청머제비나비
比珍島, 19. VII(4♂♂ 2♀♀); 蓮花島, 19. VII(1♂); 國島, 21. VII(1♂)

13. *Papilio xuthus* Linnaeus 호랑나비
比珍島, 19. VII(1♂ 1♀); 國島, 21. VII(1♀)

14. *Papilio bianor* Cramer 제비나비
比珍島, 19. VII(2♀♀)

Family 8. Pieridae 흰나비 과

15. *Pieris(Artogetia) rapae* Linnaeus 배추흰나비
國島, 21. VII(1♂)

Family 9. Lycaenidae 부전나비 과

16. *Niphanda fasca* Bremer 담홍부전나비
比珍島, 19. VII(2♂♂ 1♀); 蓮花島, 19. VII(2♂♂ 1♀)

17. *Pseudozizeeria maha* Kollar 남방부전나비
比珍島, 19. VII(1♀); 國島, 21. VII(1♂); 葛島, 21. VII(1♀)

18. *Celastrina argiolus* Linnaeus 푸른부전나비
比珍島, 19. VII(1♂); 國島, 21. VII(1♀)

Family 10. Nymphalidae 네발나비 과

19. *Argyronome laodice* Pallas 흰줄표범나비
比珍島, 20. VII(1♀)

20. *Limenitis(Ladoga) camilla* Linnaeus 줄나비
比珍島, 19. VII(1♂)

21. *Neptis sappho* Pallas 애기세줄나비

- 比珍島, 19. VII(1♂)
22. *Polygonia c-aureum* Linnaeus 남방C-알뽀나비
蓮花島, 19. VII(1♀)
Family 11. Satyridae 뱀눈나비 과
23. *Melanargia halimede* Ménétriès 흰뱀눈나비
比珍島, 19. VII(1♂); 葛島, 21. VII(1♀)
24. *Ypthima motschulskyi* Bremer et Grey 물결나비
比珍島, 19. VII(2♂♂)
25. *Minois dryas* Scopoli 굴뚝나비
葛島, 21. VII(3♂♂)
Family 12. Hesperiiidae 팔랑나비 과
26. *Parnara guttata* Bremer et Grey 출점팔랑나비
比珍島, 19. VII(1♂ 2♀♀); 葛島, 21. VII(1♀)
27. *Choaspes benjaminii* Guérin-Ménéville 푸른큰수리팔랑나비
比珍島, 19. VII(1♂)
Order VI. Coleoptera 딱정벌레 목
Family 1. Cicindelidae 길앞잡이 과
1. *Cicindela chinensis* de Geer 길앞잡이
葛島, 21. VII(1)
Family 2. Harpalidae 먼지벌레 과
2. *Planetes puncticeps* Andrewes 두점박이먼지벌레
比珍島, 19. VII(5)
Family 3. Brachinidae 폭탄먼지벌레 과
3. *Brachinus scotomedes* Bates 꼬마목가는먼지벌레
比珍島, 19. VII(8)
Family 4. Silphidae 송장벌레 과
4. *Nicrophorus quadripunctatus* Kraatz 네점박이송장벌레
國島, 21. VII(1)
5. *Silpha perforata* Gebler 넓적송장벌레
比珍島, 19. VII(2)
Family 5. Histeridae 풍뎡이붙이 과
6. *Hister jekeli* Marseul 풍뎡이붙이
比珍島, 19. VII(1)
Family 6. Languriidae 방아벌레붙이 과
- *7. *Anadastus praeustus* Crotch 끝집은방아벌레붙이(신칭)
國島, 21. VII(1)
*몸은 黃褐色인데 上翅의 끝이 暗色을 띄고 있고 頭部는 強하게 前胸에 密着되어 있다. 觸角은 球桿이고 4節로 되어 있다. 體長은 8mm. 分布: 日本, 支那, 印度支那
- Family 7. Elateridae 방아벌레 과
8. *Melanotus legatus* Candeze 빛살수염방아벌레
國島, 21. VII(1)
9. *Agrypnus binodulus* Motschulsky 늑살은방아벌레
比珍島, 20. VII(1); 國島, 21. VII(1)

Family 8. Dermestidae 수시렁이 과

- *10. *Dermestes maculatus* Degeer 흰배검정수시렁이(신칭)
 閑山島, 22. VII(1)

*몸은 黑褐色으로 되어 있고 몸의 下部는 白色털이 덮여 있다. 머리에는 淡色毛가 나 있고 前胸의 兩側에는 白色毛가, 背板中央部에는 暗色毛가 나 있다. 體長은 10mm. 分布: 日本, 世界各地

Family 9. Coccinellidae 무당벌레 과

11. *Epilachna vigintioctomaculata* Motschulsky 큰28점박이무당벌레
 比珍島, 19. VII(8); 鴻島, 20. VII(2)
 國島, 21. VII(3); 葛島, 21. VII(2)

12. *Epilachna chinensis* Weise 중국알락무당벌레
 國島, 21. VII(2)

13. *Ptychanatis axyridis* Pallas 무당벌레
 比珍島, 19. VII(1); 鴻島, 20. VII(1); 葛島, 21. VII(2)

14. *Coccinella septempunctata* Linnaeus 칠성무당벌레
 國島, 21. VII(2)

15. *Propylaea quatuordecimpunctata* Linnaeus 꼬마남생이무당벌레
 國島, 21. VII(1)

Family 10. Tenebrionidae 거저리 과

16. *Gonocephalum coriaceum* Motschulsky 고려거저리
 蓮花島, 19. VII(1)

Family 11. Scarabaeidae 풍뎡이 과

17. *Copris acutidens* Motschulsky 꼬마뿔풍뎡이
 比珍島, 19. VII(1)

18. *Onthophagus bivertex* Heyden 물소똥풍뎡이
 國島, 21. VII(11)

Family 12. Rutelidae 금풍뎡이 과(신칭)

19. *Popillia atrocoerulea* Bates 참콩풍뎡이
 比珍島, 19. VII(1)

20. *Popillia japonica* Newman 콩풍뎡이
 國島, 21. VII(1)

21. *Anomala albopilosa* Hope 청동풍뎡이
 蓮花島, 19. VII(1); 國島, 21. VII(4); 葛島, 21. VII(1)

22. *Anomala daimiana* Harold 벗나무풍뎡이
 國島, 21. VII(1)

23. *Phyllopertha pallidipennis* Reitter 연노랑풍뎡이
 國島, 21. VII(1)

Family 13. Cetoniidae 꽃무지 과(신칭)

24. *Rhomborrhina japonica* Hope 풍이
 比珍島, 19. VII(1); 國島, 21. VII(3)

25. *Oxycetonia jucunda* Faldermann 풀색꽃무지
 國島, 21. VII(8); 葛島, 21. VII(1)

Family 14. Trichiidae 호랑꽃무지 과(신칭)

26. *Trichius succinctus* Pallas 호랑꽃무지

葛島, 21. VII(1)

Family 15. Cerambycidae 하늘소 과

- 27. *Corymbia succedanea* Lewis 오리나무산꽃하늘소
國島, 21. VII(1)
- 28. *Uraecha bimaculata* Thomson 자귀나무수염치레하늘소
比珍葛, 20. VII(1)
- 29. *Acalolepta luxuriosa* Bates 피나무우단하늘소
比珍島, 19. VII(2)
- 30. *Chreonoma fortunei* Thomson 살구나무남색하늘소
比珍島, 19. VII(1); 國島, 21. VII(5)

Family 16. Curculionidae 바구미 과

- 31. *Eugnathus distinctus* Roelofs 쌍무늬바구미
國島, 21. VII(9)
- *32. *Callirhopalus bifasciatus* Roelofs
比珍島, 21. VII(1)
*몸은 黃色이고 體表에는 灰白 鱗片이 密布되어 있다. 上翅의 中央에는 앞·뒤로 暗色鱗片이 橫帶로 되어 있고 觸角과 跗節은 다소 赤褐色이다. 體長은 6mm. 分布: 日本·北美
- 33. *Lixus acutipennis* Roelofs 흰머길쭉바구미
葛島, 21. VII(4)

Family 17. Rhynchophoridae 왕바구미 과

- 34. *Hyposipalus gigas* Fabricius 왕바구미
國島, 21. VII(1)

Family 18. Chrysomelidae 잎벌레 과

- 35. *Smaragdina nigrifrons* Hope 검은머꼬마잎벌레
比珍島, 19. VII(5); 蓮花島, 19. VII(6)
國島, 21. VII(4); 閑山島, 22. VII(1)
- 36. *Lilioceris merdigera* Linnaeus 백합긴가슴잎벌레
國島, 21. VII(1)
- 37. *Argopus clypeatus* Baly 주홍벼룩잎벌레
蓮花島, 19. VII(2); 國島, 21. VII(1)
- 38. *Cassida piperata* Hope 애남생이잎벌레
鴻島, 20. VII(2); 比珍島, 20. VII(1)
國島, 21. VII(11); 葛島, 21. VII(12)

Order VII. Hymenoptera 벌목

Family 1. Braconidae 고치벌 과

- 1. *Tropobracon jokohamensis* Cameron 요코하마고치벌
葛島, 21. VII(1)

Family 2. Ichneumonidae 맷시벌 과

- 2. *Callajoppa pepsoides* Smith 왕맷시벌
國島, 21. VII(2); 葛島, 21. VII(2)

Family 3. Formicidae 개미 과

- 3. *Pristomyrmex pungens* Mayr 그물둥개미
比珍島, 19. VII(2)

4. *Camponotus japonicus* Mayr
 比珍島, 20. VII(43); 國島, 21. VII(1) 일본왕개미
5. *Formica fusca japonica* Motschulsky
 葛島, 21. VII(5) 곰개미
- Family 4. Scolidae 배벌 과
6. *Campsomeris annulata* Fabricius
 國島, 21. VII(5) 애배벌
7. *Campsomeris prismatica* Smith
 蓮花島, 19. VII(1) 금테줄배벌
- Family 5. Polistidae 쌍살벌 과
8. *Polistes chinensis* Fabricius
 葛島, 21. VII(1) 두눈박이쌍살벌
9. *Polistes jadwigae* Dalla Torre
 比珍島, 19. VII(1) 등검정쌍살벌
10. *Polistes snelleni* Saussure
 比珍島, 19. VII(2); 蓮花島, 19. VII(2)
 葛島, 21. VII(1); 閑山島, 22. VII(1) 벌쌍살벌
- Family 6. Polybiidae 뱀허물쌍살벌 과
11. *Parapolybia varia* Fabricius
 比珍島, 19. VII(1) 뱀허물쌍살벌
- Family 7. Eumenidae 호리병벌 과
12. *Eumenes architectus* Smith
 比珍島, 19. VII(1) 민호리병벌
13. *Eumenes pomiformis* Fabricius
 比珍島, 19. VII(1) 애호리병벌
14. *Orancistrocerus drewseni* Saussure
 國島, 21. VII(1) 줄무늬감탕벌
15. *Odynerus dantici* Rossi
 蓮花島, 19. VII(1) 벌감탕벌
16. *Anterhynchium flavomarginatum* Smith
 比珍島, 19. VII(2); 國島, 21. VII(6); 葛島, 21. VII(1) 황습감탕벌
- Family 8. Pompilidae 대모벌 과
17. *Anoplius samariensis* Pallas
 國島, 21. VII(1) 왕무늬대모벌
18. *Priocnemis mitakensis* Ishikawa
 比珍島, 19. VII(1) 미타케대모벌
- Family 9. Sphecidae 구멍벌 과
19. *Sphex nigellus* Smith
 國島, 21. VII(1) 먹조롱박벌
20. *Ammophila infesta* Smith
 比珍島, 19. VII(1) 나나니
21. *Sceliphron inflexum* Sickmann
 比珍島, 19. VII(7) 루리나나니

- Family 10. Andrenidae 애꽃벌 과
- 22. *Rhopalomelissa esakii* Hirashima 에사키곤봉애꽃벌
比珍島, 19. VII(2)
- Family 11. Halictidae 꼬마꽃벌 과
- 23. *Halictus aerarius* Smith 스미드애꽃벌
比珍島, 19. VII(2); 蓮花島, 19. VII(1)
- Family 12. Nomiidae 띠애꽃벌 과
- 24. *Nomia pavonula* Cockerell 남방청띠애꽃벌
比珍島, 19. VII(1)
- Family 13. Anthophoridae 청줄벌 과
- 25. *Amegilla quadrifasciata* Villers 비줄벌
比珍島, 19. VII(1)
- Family 14. Megachilidae 가위벌 과
- 26. *Megachile japonica* Alfken 노란줄가위벌
葛島, 21. VII(1)
- 27. *Megachile sculpturalis* Smith 왕가위벌
國島, 21. VII(1)
- Family 15. Stelididae 뽕족벌 과
- 28. *Coelioxys fenestratus* Smith 뽕족벌
比珍島, 19. VII(1)
- Order VIII. Diptera 파리 목
- Family 1. Culicidae 모기 과
- 1. *Aedes(Finlaya) togoi* Theobald 토고숲모기
比珍島, 19. VII(2우우) · 20. VII(1우)
- Family 2. Cecidomyiidae 흑파리 과
- 2. *Thecodiplosis japonensis* Uchida et Inouye 솔잎흑파리
關山島의 制勝堂 주변에 있는 松林이 이 솔잎파리로 인해 그 피해가 심하다.
- Family 3. Stratiomyiidae 동애등애 과
- 3. *Plecticicus tenebrifer* Walker 동애등애
國島, 21. VII(1)
- Family 4. Asilidae 파리매 과
- 4. *Cophinopoda chinensis* Fabricicus 왕파리매
比珍島, 19. VII(1); 國島, 21. VII(2)
- Family 5. Syrphidae 꽃등애 과
- 5. *Cheilosia fuscipennis* Shiraki 검정별꽃등애
國島, 21. VII(1)
- 6. *Eristalomyia tenax* Linnaeus 꽃등애
比珍島, 20. VII(1); 國島, 21. VII(1)
- 7. *Lasipticus komabensis* Matsumura 육점박이꽃등애
國島, 21. VII(1)
- Family 6. Calliphoridae 검정파리 과
- 8. *Hemipyrellia ligurriens* Wiedemann 산금파리
鴻島, 20. VII(4)

Family 7. Sarcophagidae 쉬파리 과

9. *Ravinia striata* Fabricius

애기쉬파리

葛島, 21. VII(1)

2) 考 察

짧은 기간의 조사로 충분한 조사는 되지 못하였으나 대체로 比珍島가 가장 풍부한 昆蟲相을 나타내고 있었는데 이는 이곳의 植生이 가장 잘 보존되었고 다양하기 때문인 것 같다. 이들 섬의 昆蟲相을 살펴보면 다음과 같다.

比珍島는 조사지역으로서는 가장 내륙에 인접해 있고 植物相이 풍부하여 가장 많은 종이 분포되고 있었다. 우점종으로는 알락수염노린재(*Dolycoris baccarum* Linné), 홍줄노린재(*Graphosoma rubrolineatum* Westwood), 청머제비나비(*Graphium sarpedon* Linné) 등의 草食性 昆蟲이었는데 肉食性 昆蟲은 비교적 적었으며 피나무우단하늘소(*Acalolepta luxuriosa* Bates), 풍이(*Rhomdorrhina japonica* Hope) 등과 같은 大型木本性 昆蟲도 채집되었다. 이 섬에서는 특히 3種의 韓國未記錄種을 採集할 수 있었으며 이제까지 雪岳山에서 단 1個體가 채집된 바 있는 자귀나무수염치레하늘소(*Uraecha bimaculata* Thomson)가 채집되었다.

蓮花島는 比珍島의 西南쪽에 위치한 섬으로 植物相이 많이 훼손된 상태로 있어 매우 빈약한 昆蟲相을 나타내고 있었다. 이곳도 比珍島와 마찬가지로 草食性 昆蟲이 대다수이었는데 검은띠꼬마일벌레(*Smaragdina nigrifrons* Hope)가 가장 우점종이었다.

鴻島는 조사지역으로서는 가장 동남쪽에 위치하고 있어 지리적으로는 가장 흥미있는 지역이였으나 植生이 주로 사초과의 植物群落으로 형성되어 있고 단순하여 매우 빈약한 昆蟲相을 나타내고 있었다. 이곳에서는 등대에 유인되었던 소형 나방류와 파리류가 겨우 이섬의 昆蟲相을 나타내고 있었는데 밤나방科(Noctuidae)에서 1種의 韓國未記錄種이 있었다.

國島는 조사지역 중에서는 비교적 肉食性 昆蟲도 많이 출현되었는데 길앞잡이(*Cincindela chinensis* de Geer)는 이 섬에서만 채집이 되었고 파리매類, 맴시벌類도 다른 섬에 비해 풍부하였으며 특히 갑충류와 벌류는 비교적 다양한 편이었는데 비해 나비류는 매우 빈약한 상태이었다. 조사된 6개 섬중에서 比珍島 다음으로 昆蟲相이 풍부하였으며 방아벌레붙이科(Languriidae)에서 1種의 韓國未記錄種이 있었다.

葛島는 欲知島의 西南쪽에 위치한 섬으로 比珍島보다도 더 草食性 昆蟲이 많았다. 이는 단순한 植生에 영향을 받는듯 했는데 허리노린재類, 무당벌레類, 금자라類와 같이 草本 또는 木本에 群集生活을 하는 무리들이 많았으며 이제까지 濟州島와 全南 長城에서만 보고되었던 메뚜기인 *Patanga japonica* Bolivar가 이번 조사지역중 이곳에서만 채집된 점은 이 지역의 위치가 가장 西南쪽에 위치한다는 점에서 生物地理學上 흥미가 있다 하겠다.

閑山島에서는 잠시 들린 탓도 있고 制勝堂이 속해있어 약제산포를 많이한 관계로 불과 3중밖에 조사 확인을 못하였으나 이 지역의 소나무에 만연되고 있는 솔잎혹파리(*Thecodiplosis ja-*

ponensis Uchida et Inouye)는 이 섬의 森林美觀이나 制勝堂 구역내의 自然景觀에 커다란 影響을 미칠것 같아 그 보호대책이 시급하다. 이 섬에서는 수시령이 科(Dermestiidae)에 1種의 韓國未記錄種이 있었다.

이상의 6個 섬에서 總 8目 69科 151種이 同定 확인되었는데 이는 한정된 기간에 조사한 탓으로 불충분한 점이 많아 앞으로 보완되어야 될 것 같다.

結 論

慶南 巨濟島의 隣近 落島에서 1978년 7월 19일 부터 7월 22일 까지 4일간 採集후 밝혀진 昆 虫類는 8目 69科 151種이었다. 이 中에는 5科 6種의 韓國未記錄種이 포함되어 있다.

조사된 6個 섬들은 각기 昆 虫類의 分布相에 차이가 있었는데 비교적 植生이 잘 보존된 比珍 島가 가장 풍부하였으며 蓮花島와 鴻島에서는 매우 빈약한 양상을 나타냈다.

Summary

1. The authors made the faunal study on the Insect of remote island from Keoje Is. during the period from 19th to 22th July, 1978.
2. As the results of the survey 151 species of insects within 69 familis of 8 orders listed here.
3. The following six species are recorded newly from Korea.

Aegeriidae: *Melittia bombiliformis* Stoll

Synthedon quercus Matsumura

Noctuidae: *Leucania nigrilinea* Leech

Languriidae: *Anadastus praeustus* Crotch

Dermestiidae: *Dermestes maculatus* Degeer

Curculionidae: *Callirhopalus bifasciatus* Roelofs

參 考 文 獻

趙福成; 1958, 韓國產 잠자리(蜻蛉)目 昆 虫, 高大 文理論集, 3 : 303~308.

趙福成; 1959, 韓國產 메뚜기(直翅)目 昆 虫, 高大 文理論集, 4 : 131~198.

Chūjo M.; 1940~1941, Chrysomelid-beetles from Korea (I)~(V), Formosa Trans. Nat. Hist. XXX: 349~362, 383~398; XXXI: 61~75, 155~174, 232~236.

江崎悌三外; 1958, 原色日本蛾類圖鑑(上·下), 日本 保育社 刊.

北隆館; 1958, 日本昆 虫圖鑑.

北隆館; 1963, 原色昆 虫大圖鑑(I · II · III).

- 河田黨・加藤靜夫; 1955, 新原色昆虫圖鑑(上・下), 保育社.
- Kim, Chang-Whan; 1976, Distribution Atlas of Insects of Korea, Ser. 1, Rhopalocera, Korea Univ. Press.
- Kim, Chang-Whan; 1978, Distribution Atlas of Insects of Korea, Ser. 2 Coleoptera, Korea Univ. Press.
- 金昌煥・南相豪; 1977, 曹溪山一帶의 夏季昆虫相, 韓自保協報 11 : 119~140.
- 金昌煥・南相豪; 1978, 臨溪面一帶의 夏季昆虫相, 韓自保協報 13 : 125~142.
- 正木十二郎; 1936, 朝鮮沿岸諸島嶼의 昆虫相에 대하여, 昆虫, 10(5) : 251~274.
- 文教部; 1969, 1970, 1971, 한국동식물도감, 제10, 11, 12권(곤충편, Ⅱ, Ⅲ, Ⅳ), 三和出版社.
- 野村健一; 1938, 島嶼地方의 蝶相, 植物과 動物, 6(10) : 53~66.
- 朴世旭; 1970, 韓國南部巨濟島의 蛾相, 蛾類通信, 63 : 37~41.
- Seitz A.; 1912, The macrolepidoptera of the World, 4.
- 素木得一; 1954, 昆虫の分類, 日本 北隆館.
- Shiraki T.; 1968, Fauna Japonica Syrphidae, Vol. Ⅱ・Ⅲ, Biogeo, Soc. Japan.

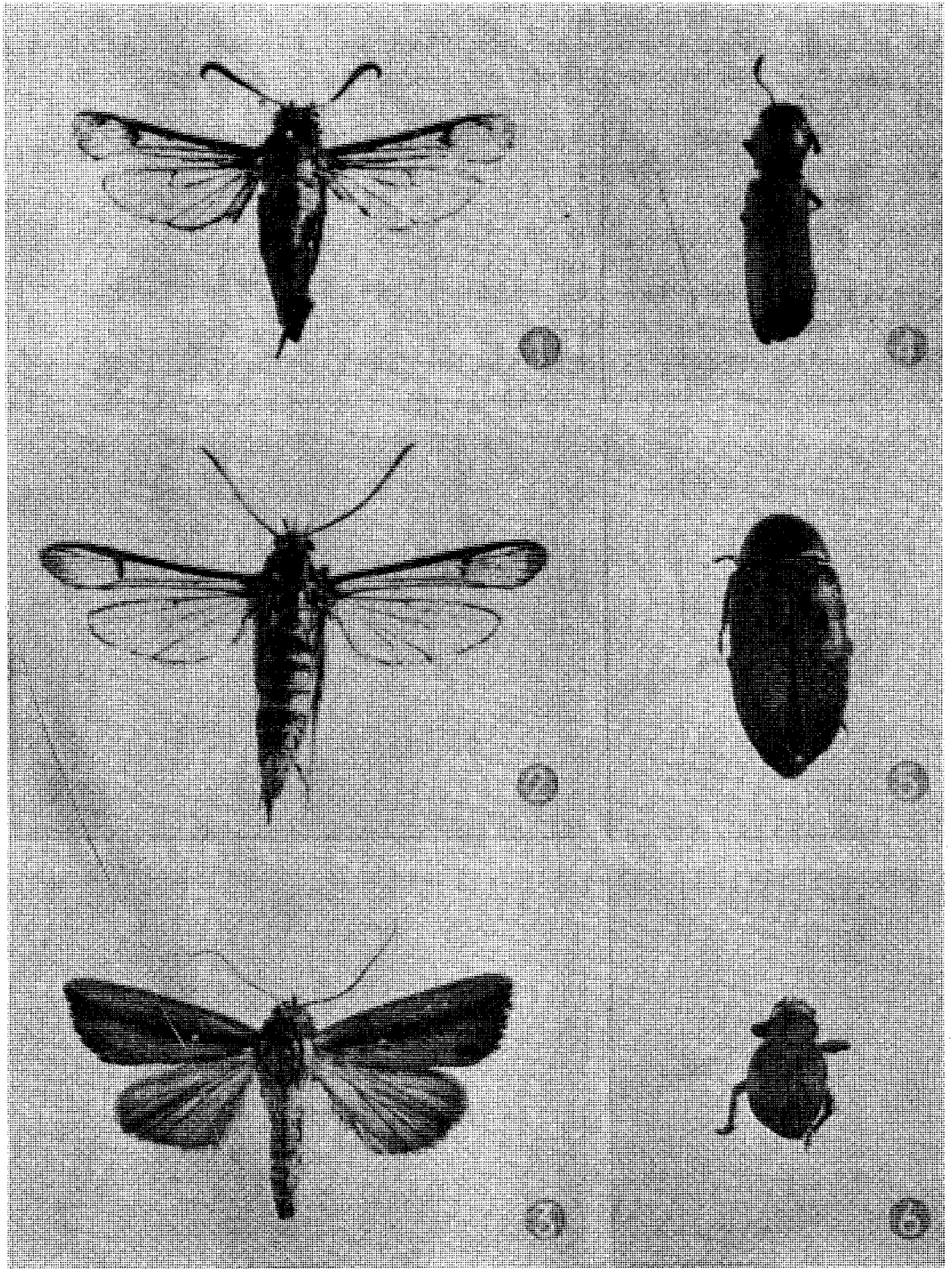


Fig. 2. 1. *Melittia bombiformis* Stoll
2. *Synanthedon quercus* Matsumura
3. *Leucania nigrilinea* Leech

4. *Anadastus praeustus* Crotch
5. *Dermestes maculatus* Degeer
6. *Callirhopalus bifasciatus* Roelofs

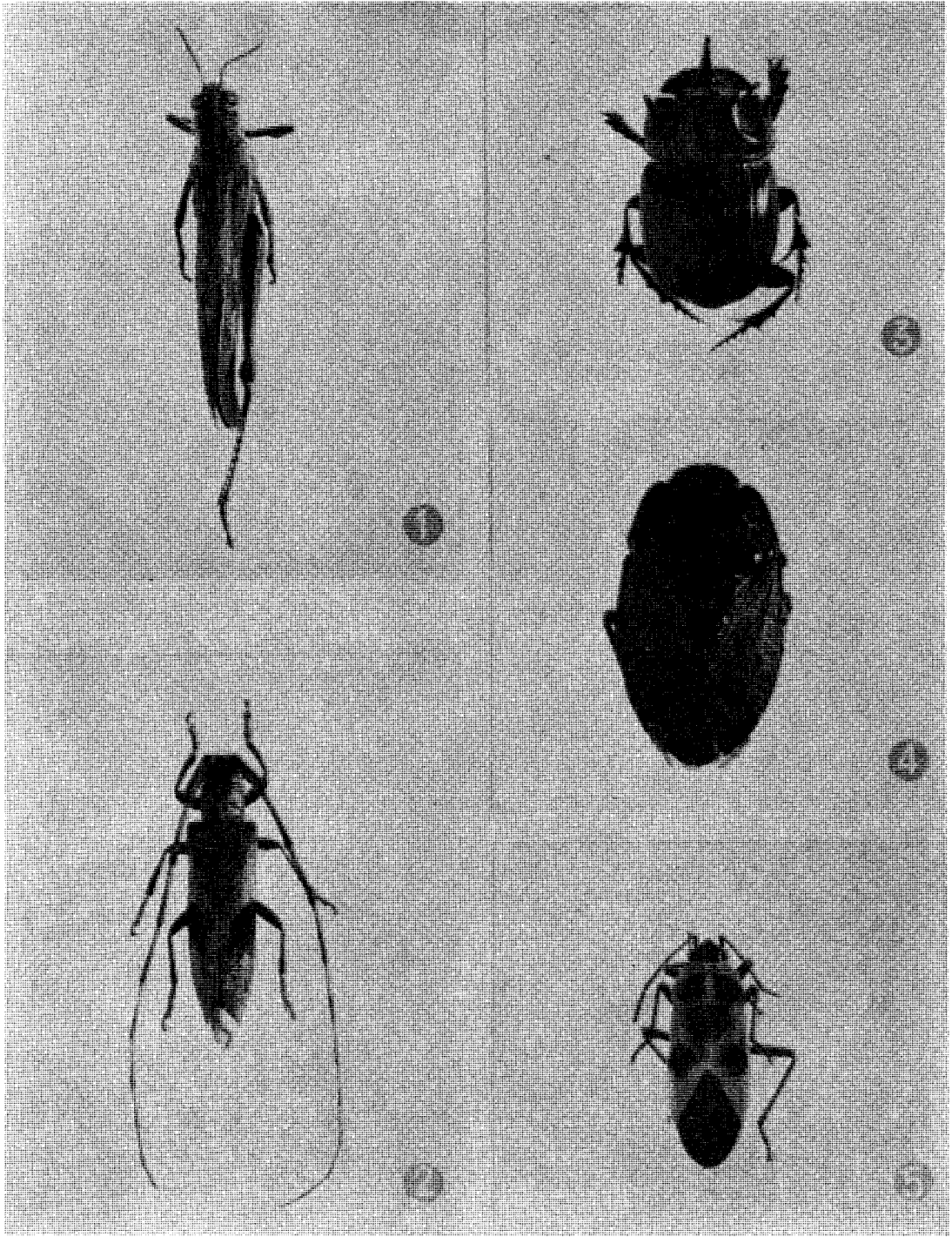


Fig. 3. 1. *Patanga japonica* Bolivar
2. *Uraecha bimaculata* Thomson
3. *Copris acutidens* Motschulsky

4. *Adrisa magna* Uhler
5. *Tropidothorax hanseni* Jakovlev