

# 月岳山 및 鳥嶺溪谷의 木本植物相

李 昌 福  
(서울대학교 農科大學 林學科)

## Woody Flora of Mt. Wolak and Choreong Valley

by  
Lee, Tchang Bok  
(Dept. of Forestry, Seoul National University)

### I. 月岳山の 植生 ——木本植物——

月岳山地域은 忠北大 農大演習林이 있어 忠北大學校 大學院長인 白承彦 博士가 1963年 忠北林學會誌에 當時까지 調査된 것을 發表하였는데 管束植物 398種中 205種의 木本植物을 收錄하였다.

以上の 數字는 山麓의 農家에서 栽植하고 있는 種類까지 包含된 것이다.

本 調査에서는 月岳里에서 頂上으로 올랐다가 松界里 쪽으로 내려가면서 登山路周邊에 나타난 種類만을 조사하였으므로 漏落된 것이 많았다. 따라서 筆者가 確認한 種名 밑에는 生育地를 기록하였고 그렇지 않은 것은 種名만을 收錄하였으며 既往 發表한 文獻中에 없는 것은 ○부호를 붙였다.

本 調査 結果 나타난 木本植物 數는 44科 93屬 162種 16變種 2品種으로서 都合 180種類이다.

林相은 全體的으로 보잘것 없으며 특히 標高 400m以下の 地域은 계속된 伐採와 開墾 等으로 灌木林에 군데군데 畝 기타 덩굴들이 茂盛하였다. 냇가를 따라 시무나무가 흔히 자라고, 耕作 跡地에는 망초가 무성하였다. 그러나 때로 산들배나무, 대팻집나무 및 산사나무 등이 자라고 登山路 옆에 망개나무가 2그루 서 있었다. 좀더 자세히 살피면 망개나무를 비롯하여 재미 있는 종류가 나타나리라고 믿는다.

標高 500m의 線을 넘으면서 굴참나무의 숲이 우거진다. 껍질을 벗긴 흔적은 있으나 비교적 울창한 숲으로서 물푸레나무, 졸참나무, 산딸나무, 쇠물푸레, 고로쇠 등이 드문드문 섞이고 밑에는 조록싸리, 생강나무, 고추나무, 국수나무 등이 여기 저기 자라며 稜線이 가까와짐에 따라 신갈나무의 個體數가 훨씬 많아진다.

稜線上的 登山路 左右에는 신갈나무가 가장 많고 소나무, 박달나무, 서어나무 등의 커다란 나무가 간혹 나타나며 싸리, 참싸리, 철쭉, 진달래, 산앵도, 청괴불 및 생강나무도 때로는 群

叢을 이루고 때로는 한 두개씩 자라기도 한다. 한쪽 岩隙에는 \*꼬리진달래(참꽃나무겨우사리)의 작은 群叢도 보인다.

頂上部는 한쪽이 絶壁으로 되고 그 앞에 울창한 숲이 남았으며 그 중앙에 작은 샘이 있다. 샘 주변에는 말채나무, 고로쇠나무, 왕고로쇠, 물푸레나무, 들메나무, 좁은단풍 및 신갈나무 등이 樹冠을 形成하고 산뽕나무, 생강나무, 참개암나무, 고추나무, 박쥐나무 및 오갈피 등이 밑을 차지하고 다래와 쥐다래도 드문드문 보인다.

絶壁 뒷면은 급한 경사이지만 신갈나무, 철쭉 등이 비교적 무성하여 비교적 오르기 쉽다. 그러나 거의 頂上部에 到達하면 岩壁을 기대며 나무뿌리를 잡고 옆에 흘러내리는 물방울을 맞으면서 오르게 된다. 頂上部는 비교적 평탄하며 진달래와 철쭉이 茂盛하고 신갈나무, 분비나무 및 잣나무가 있다. 산조팝나무, 아구장나무, 정향나무 및 개박달이 岩隙 끝에서 자라고 岩面에는 百里香이 돌마타리와 더불어 퍼져가고 있다.

松界里 쪽으로 향하는 斜面에는 造林된 일본잎갈나무가 무성하였다 西方側 稜線 바로 밑 溪谷 上部에는 이 근처에서는 보기드문 소나무의 古木이 드문드문 서있다. 늙은 소나무와 신갈나무가 연달아 자라고 있는 下向稜線에 따른 岩隙에는 꼬리진달래의 集團이 中腹까지 연속되어 내려간다.

中腹以下는 二次植生으로서 참나무류의 萌芽林이 높이 3m 内外로 무성하여 다른 樹種이 비교적 적으며 이러한 植生은 山麓의 耕作地까지 連續되었다. 꼬리진달래는 數는 적으나 비교적 낮은 地帶까지 내려오지만 밑으로 내려올수록 結實狀態가 좋지 않은 것은 高度에 의한 것보다 우거진 潤雜木 속에서 자라기 때문에 受光量의 差에 의한 것 같다.

本地域에서 자라는 木本植物의 種類는 다음과 같다.

- Cephalotaxaceae 개비자나무 과
- Cephalotaxus koreana* Nakai, 개비자나무
- 溪谷 숲속에서 간혹 자란다.
- Cupressaceae 측백나무 과
- Juniperus rigida* Sieb. et Zucc., 노간주나무
- 斜面 灌木林中에 간혹 자란다.
- Pinaceae 소나무 과
- Abies holophylla* Max., 잣나무
- 頂上部에 몇 포기 있었다.
- Abies nephrolepis* Maximowicz, 분비나무
- 頂上部에 몇 포기 있었다.
- Larix leptolepis* Gordon, 일본잎갈나무

- 絶壁 밑 斜面에 造林
- Pinus densiflora* Sieb. et Zucc., 소나무
- 西쪽 上部에는 古木이 多少 남아 있다.
- Ranunculaceae 미나리아재비 과
- Clematis apiifolia* A.P. DC, 사위질빵
- 山麓林緣과 灌木林中에 나타난다.
- Clematis brachyura* Max., 외대으아리
- 山麓 냇가 근처의 灌木林中에서 자란다.
- Clematis fusca* var. *violacea* Max., 종덩굴
- 山麓 냇가 근처의 灌木林中에서 자란다.
- Clematis heracleaefolia* DC, 종이풀
- 疎林中에서 자란다.

\*朝鮮植物郷名集 (1937) 130면에 따르다. 같은 著者의 한 사람이었던 故 鄭台鉉 博士는 그후 참꽃나무겨우사리로 改正하였으나 겨우사리와 혼돈을 일으킬 우려가 있어 前者를 撰한다. 차라리 겨우사리참꽃나무라고 한다면 혼돈의 위험성이 적음직도 하다.

- Clematis heracleaefolia* var. *dauidiana* Hemsley, 자  
주종이풀
- Clematis mandshurica* Max., 으아리  
山麓草地와 灌木林中에서 자란다.
- Clematis trichotoma* Nakai, 할미밀당  
Magnoliaceae 목련과
- Magnolia sieboldii* K. Koch, 함박꽃나무  
Lauraceae 녹나무 과
- Lindera glaucum* Blume, 백동백  
산록 숲에서 자란다.
- Lindera erythrocarpa* Makino, 비목나무  
계곡 林中에서 자란다.
- Lindera obtusiloba* Blume, 생강나무  
山麓 露出地에서 頂上 근처의 숲속  
Menispermaceae, 방기 과
- Cocculus trilobus* DC, 땀땀이덩굴  
中腹以下の 露出地
- Menispermum dahuricum* DC, 새모래덩굴  
산록 냇가 근처  
Lardizabalaceae 으름덩굴 과
- Akebia quinata* DC. 으름덩굴  
中腹까지 비교적 흔하다.
- Akebia quinata* var. *polyphylla* Nakai, 여덟잎으름  
Juglandaceae 가래나무 과
- Juglans mandshurica* Max., 가래나무
- Platycarya strobilacea* Sieb. et Zucc., 굴피나무  
山麓 및 굴참나무숲에서 간혹 나타난다.
- Platycarya strobilacea* var. *coreana* Miquel, 털굴피  
나무  
Betulaceae 자작나무 과
- Alnus japonica* Steudel, 오리나무  
山麓 냇가
- Alnus hirsuta* Ruprecht, 물오리나무  
山麓
- Alnus hirsuta* var. *sibirica* Schneider, 물겅나무
- Betula chinensis* Max., 개박달나무  
頂上 근처의 바위틈
- Betula davurica* Pallas, 물박달나무
- Betula schmidtii* Regel, 박달나무  
稜線 근처의 숲에 커다란 나무가 있다.
- Betula ermani* Chamisso, 사스레나무
- Carpinus cordata* Blume, 까치박달  
계곡의 숲속에서 자란다.
- Carpinus laxiflora* Blume, 서어나무  
능선 근처에서 자라며 많은 열매가 달렸다.
- Corylus heterophylla* Fischer, 난티잎개암나무
- Corylus heterophylla* var. *thunbergii* Blume, 개암나  
무  
山麓에서 稜線까지의 露出地와 숲속에서 자란다.
- Corylus sieboldiana* Blume, 참개암나무  
숲속에서 자란다.  
Fagaceae 참나무 과
- Castanea crenata* Sieb. et Zucc., 밤나무  
숲에서 간혹 자라지만 全部 虫害에 걸려 있다.
- Quercus acutissima* Carr., 상수리나무  
산록
- Quercus aliena* Blume, 갈참  
산록계곡
- Quercus aliena* var. *acuteserrata* Max., 졸갈참
- Quercus aliena* var. *pellucida* Blume, 청갈참
- Quercus grosseserrata* Blume, 물참나무
- Quercus dentata* Thunberg, 떡갈나무  
산록
- Quercus mongolica* Fischer, 신갈나무  
中腹以上에 많다.
- Quercus serrata* Thunb., 졸참나무  
中腹部에 비교적 많다.
- Quercus urticaefolia* Blume, 졸갈참나무
- Quercus variabilis* Blume, 굴참나무  
中腹部에 純林이 있다.  
Ulmaceae 느릅나무 과
- Celtis koraiensis* var. *arguta* Nakai, 둥근잎왕벵나무
- Celtis sinensis* Persoon, 팽나무  
숲에서 간혹 자란다.
- Hemiptelea davidii* Planchon, 시무나무  
山麓 냇가에 비교적 많다.
- Zelkova serrata* Makino, 느티나무  
숲에서 간혹 자란다.
- Ulmus davidiana* var. *japonica* Nakai, 느릅나무  
산록  
Moraceae 뽕나무 과
- Broussonetia kazinoki* Sieb., 탁나무  
산록 집 근처
- Broussonetia papyrifera* L'Heritier, 꾸지나무
- Morus alba* L. 뽕나무  
산록

- Morus bombysis* Koidz., 산뽕나무  
산중에서 자란다.
- Morus bombysis* for. *dissecta* Nakai, 좁은잎뽕나무  
Loranthaceae 겨우사리 과
- Viscum album* var. *coloratum* Ohwi, 겨우사리  
Saxifragaceae 범의귀 과
- Deutzia koreana* Leveille et Vant., 메화말발도리  
岩隙에서 자란다.
- Deutzia parviflora* Bunge, 말발도리나무  
疎林中의 轉石地 근방
- Hydrangea serrata* for. *acuminata* Wilson, 산수국  
숲속 그늘에서 자란다.
- Philadelphus robustus* Nakai, 왕고광나무
- Philadelphus schrenckii* Rupr., 고광나무  
山麓 灌木林 및 林緣
- Ribes fasciculatum* var. *chinense* Max., 가마귀밥여  
름나무  
Rosaceae 장미 과
- Spiraea blumei* G. Don, 산조팝  
頂上부의 岩隙
- Spiraea fritschiana* Schneider, 참조팝나무  
林緣 및 냇가
- Spiraea pubescens* Turcz., 야구장나무  
頂上部 근처의 岩隙
- Spiraea prunifolia* var. *simpliciflora* Nakai, 조팝나  
무  
산록 灌木林中 및 냇가
- Stephanandra incisa* Zabel, 국수나무  
山麓에서 頂上部近까지 드문드문 자란다.
- Kerria japonica* DC, 황매화
- Kerria japonica* for. *pleniflora* Rehder 죽단화
- Rosa multiflora* Thunb., 찔레  
山麓에 흔하다.
- Rosa rugosa* Thunb., 해당화
- Rubus coreanus* Miquel, 북분자  
山麓, 溪谷入口
- Rubus oldhami* Miquel, 즐딸기  
山麓
- Rubus crataegifolius* Bunge, 산딸기  
산록 공지
- Rubus parvifolius* Lin., 명석딸기  
산록 공지
- Rubus phoenicolasius* Max., 곰딸기  
溪谷入口
- Prunus armeniaca* var. *ansu* Max., 살구  
집 근처에서 자란다.
- Prunus glandulosa* for. *albiplena* Koehne, 옥매
- Prunus leveilleana* Koehne, 개뼉나무
- Prunus mandshurica* var. *glabra* Nakai, 개살구  
中腹 斜面
- Prunus japonica* var. *nakaii* Redher, 이스라지  
山麓 灌木林 및 林緣
- Crataegus pinnatifida* Bunge, 산사나무  
산록에서 약간 자란다.
- Crataegus pinnatifida* var. *pubescens* Nakai, 털산사  
나무
- Malus baccata* var. *mandshurica* Schneider, 털야광  
나무  
계곡에서 자란다.
- Pyrus ussuriensis* Max., 산돌배나무  
산록 및 계곡에서 자란다.
- Sorbus alnifolia* K. Koch, 캧배나무  
능선 근처에 특히 흔하다.
- Leguminosae 콩 과
- Albizia julibrissin* Duraz., 자귀나무  
斜面에서 자란다.
- Indigofera kirilowi* Max., 땅비사리  
숲 가장자리
- Lespedeza bicolor* Turcz., 싸리  
능선 小路 근처에 특히 많다.
- Lespedeza cuneata* G. Don, 비수리  
山麓 空地
- Lespedeza cyrtobotrya* Miquel, 참싸리  
山麓, 林緣 및 능선 小路 근처에 흔하다.
- Lespedeza friebearia* Schindler
- Lespedeza maximowiczii* C.K. Schneider, 조록싸리  
굴참나무 숲속에서 비교적 흔히 자란다.
- Lespedeza pilosa* Sieb. et Zucc., 팽이싸리  
山麓空地
- Lespedeza tomentosa* Sieb. et Zucc., 개싸리  
山麓草地
- Maackia amurensis* Rupr., 다릅나무  
숲에서 다소 나타난다.
- Pueraria thunbergiana* Bentham, 췌  
山麓 耕作跡地 근처
- Robinia pseudo-acacia* L., 아까시나무

- 山麓  
Rutaceae 운향 과  
*Evodia daniellii* Hemsley, 쉬 나무  
*Phellodendron amurense* Rupr., 황벽 나무  
*Zanthoxylum piperitum* A. P. DC., 초피 나무  
頂上 근처  
*Zanthoxylum schinifolium* Sieb. et Zucc., 산초 나무  
灌木林中  
*Zanthoxylum schinifolium* var. *microphyllum* T. Lee,  
좁산초  
Simaroubaceae 소태 나무 과  
*Ailanthus altissima* Swingle, 가죽 나무  
人家 근처  
*Picrasma ailanthoides* Planchon, 소태 나무  
계곡  
Euphorbiaceae 대극 과  
*Securinega suffruticosa* Rehder, 광대 싸리  
灌木林中 및 林緣  
Buxaceae 회양목 과  
*Buxus microphylla* var. *koreana* Nakai, 회양목  
Anacardiaceae 옷 나무 과  
*Rhus chinensis* Miller, 붉 나무  
계곡, 灌木林中  
*Rhus trichocarpa* Miquel, 개 옷 나무  
灌木林中  
*Rhus verniciflua* Stokes, 옷 나무  
山麓  
Aceraceae, 단풍 나무 과  
*Acer ginnala* Max., 신 나무  
山麓  
*Acer mono* Max., 고로쇠 나무  
숲에서 자란다.  
*Acer mono* var. *savatieri* Nakai, 왕고로쇠  
숲에서 자란다.  
*Acer micro-sieboldianum* Nakai, 아기 단풍  
*Acer pseudo-sieboldianum* var. *koreanum* Nakai, 좁  
은 단풍  
숲에서 자란다.  
*Acer pseudo-sieboldianum* var. *pilosum* Nakai, 털 단  
풍  
Staphyleaceae 고추 나무 과  
*Staphylea bumalda* DC., 고추 나무  
Aquifoliaceae 감탕 나무 과  
*Ilex macropoda* Miquel, 대팻집 나무  
月岳里的 山麓 냇가  
Celastraceae 노박덩굴 과  
*Celastrus orbiculatus* Thunb., 노박덩굴  
山麓 냇가와 林緣  
*Celastrus flagellaris* Rupr., 청다래 년출  
轉石地 및 큰 나무의 밑에서 자란다.  
○*Euonymus alatus* Sieb., 화살 나무  
山麓 灌木林中  
*Euonymus alatus* for. *striatus* Makino, 회잎 나무  
山麓 灌木林中  
*Euonymus alatus* for. *pilosus* Ohwi, 털회잎 나무  
*Euonymus oxyphyllus* Miquel, 참회 나무  
계곡 灌木林 및 疎林中  
*Tripterygium regelii* Sprague et Takeda, 미역출 나무  
계곡 냇가에서 頂上部까지의 林緣  
Rhamnaceae 갈매 나무 과  
*Berchemia berchemiaefolia* Koidz., 망개 나무  
月岳里 山麓의 登山路 옆에 2株  
*Hovenia dulcis* Thunb., 헛개 나무  
*Rhamnus yoshinoi* Makino, 짝자래 나무  
灌木林中  
*Zizyphus jujuba* Miller, 뫇대추  
*Zizyphus jujuba* var. *inermis* Rhder, 대추 나무  
人家近處  
*Zizyphus jujuba* var. *hoonensis* T. Lee, 보은대추  
Vitaceae 포도 과  
*Ampelopsis brevipedunculata* var. *heterophylla* Hara,  
개머루  
山麓林緣  
*Parthenocissus tricuspidata* Planchon, 담쟁이덩굴  
岩面에 번어간다.  
*Vitis amurensis* Rupr., 왕머루  
산중  
*Vitis flexuosa* Thunb., 새머루  
산중  
Tiliaceae 피 나무 과  
*Tilia amurensis* Rupr., 피 나무  
斜面의 숲  
*Tilia amurensis* var. *barbigera* Nakai, 털피 나무  
斜面의 숲  
*Tilia mandshurica* Rupr. et Max., 찰피 나무  
斜面의 숲

Actinidiaceae 다래덩굴 과  
*Actinidia arguta* Panchon, 다래  
 계곡  
*Actinidia kolomikta* Max., 쥐다래  
 上腹部의 林中  
*Actinidia polygma* Max., 개다래  
 上腹部의 林中  
 Elaeagnaceae 보리수나무 과  
*Elaeagnus umbellata* Thunb., 보리수나무  
 灌木林中  
 Alangiaceae 박쥐나무 과  
*Alangium platanifolium* var. *macrophyllum* Wangerin, 박쥐나무  
 숲속 그늘에서 자란다.  
 Araliaceae 두릅나무과  
*Acanthopanax sessiliflorus* Seem., 오갈피나무  
 頂上部 絕壁 밑의 숲속에서 자란다.  
*Aralia elata* Seem., 두릅나무  
 山麓 露出地와 轉石地 가장자리  
*Kalopanax pictus* Nakai, 음나무  
 숲  
 Cornaceae 층층나무 과  
*Cornus controversa* Hemsley, 층층나무  
 숲  
*Cornus walteri* Wangerin, 말채 나무  
 숲  
*Cornus macrophylla* Wallich, 곰의말채  
 Ericaceae 진달래 과  
*Rhododendron micranthum* Turcz., 꼬리진달래 (참  
 꽃나무겨우사리)  
 능선 및 斜面의 岩隙  
*Rhododendron mucronulatum* Turcz., 진달래  
 흔히 자란다.  
*Rhododendron schlippenbachii* Max., 철쭉  
 흔히 자란다.  
*Rhododendron yedoense* var. *poukhanense* Nakai, 산  
 철쭉  
 비교적 흔하다.  
*Vaccinium koreanum* Nakai, 산앵도나무  
 稜線上  
 Symplocaceae 노린재 나무과  
*Symplocos chinensis* for. *pilosa* Ohwi, 노린재 나무  
 灌木林中 및 林緣

Styracaceae 때죽나무 과  
*Styrax japonica* Sieb. et Zucc., 때죽나무  
 灌木林中에 보다 흔하다.  
*Styrax obassia* Sieb. et Zucc., 쪽동백나무  
 숲  
 Oleaceae 물푸레나무 과  
*Fraxinus mandshurica* Rupr., 들메 나무  
 계곡의 中腹以上  
*Fraxinus rhynchophylla* Hance, 물푸레 나무  
 斜面林地 및 稜線上  
*Fraxinus rhynchophylla* var. *angusticarpa* Nakai, 잔  
 물푸레  
*Fraxinus sieboldiana* Blume, 쇠물푸레  
 稜線 따라 頂上까지 흔히 나타난다.  
*Ligustrum obtusifolium* Sieb. et Zucc., 쥐똥나무  
 灌木林中 및 林緣  
*Syringa velutina* var. *kamibayashii* T. Lee, 정향나무  
 頂上部의 岩隙  
 Verbenaceae 마편초 과  
*Callicarpa japonica* Thunb., 작살나무  
 灌木林中  
*Clerodendron trichotomum* Thunb., 누리장나무  
 溪谷入口  
 Solanaceae 가지 과  
*Lychium chinense* Miller, 구기자  
 山麓갯가  
*Solanum lyratum* Thunb., 배풍등  
 산록 관목림중  
 Caprifoliaceae 인동 과  
*Lonicera japonica* Thunb., 인동  
 산록 관목림중  
*Lonicera chrysantha* Turcz., 각시피불  
 ○*Lonicera subsessilis* Redher, 청괴불나무  
 능선 근처에서 비교적 흔히 자란다.  
*Sambucus williamsii* var. *coreana* Nakai, 딱총나무  
 계곡  
*Weigela florida* A. DC, 붉은병꽃  
 中腹以下에 보다 흔하다.  
*Weigela subsessilis* Bailey, 병꽃나무  
 中腹以下에 보다 흔하다.  
*Viburnum erosum* Thunb., 덜꿩나무  
 林緣, 灌木林中  
 Compositae 국화 과

*Artemisia iwayomogi* Kitamura, 더위지기

山麓의 空地 및 돌담근처

Gramineae 벼과

*Sasa borealis* Makino, 조릿대

斜面에서 때로 群叢을 形成한다.

Liliaceae 백합과

*Smilax china* L., 청미레덩굴

灌木林中

*Smilax sieboldii* Miquel, 청가시덩굴

灌木林中

## II. 鳥嶺의 木本植物

第一關門 근처에는 사람이 살기 시작한지 오래이기 때문에 元來의 植物相을 찾아보기 힘들다. 관문 오른쪽 성황당 주변에는 회화나무, 쉬나무, 산팽나무, 올벚나무 및 물푸레나무 등의 커다란 나무가 몇그루 서 있어 옛 모습의 一部를 엿볼 수 있다. 그러나 惠國寺 溪谷入口로 들어서면 길가에 참나무류의 雜種; 떡진갈, 갈줄참, 떡줄참 등이 흔히 나타난다. 이는 오랫동안 植生이 破壞됨으로써 참나무류의 잡종이 생긴 다음 萌芽에 의하여 生存하여 온 결과이다.

斜面 설경에는 털노박덩굴, 말채나무, 서어나무, 느티나무, 느릅나무 등이 커다란 나무가 군데군데 자라고 岩面에는 산조팝나무, 매화말발도리가 자라며 女宮瀑布入口 附近에서 자라는 꼬리진달래를 지나서 올라가면 냇물을 끼고 산수국, 고추나무, 까치박달, 함박꽃나무, 참깨암, 쇠물푸레, 생강나무, 개웃나무, 국수나무, 조록싸리, 울피불나무, 고로쇠 등이 자라며 惠國寺 주변에는 지름이 50~60cm, 높이 20m에 달하는 금강송의 古木이 우거지고 左便에는 잣나무의 숲이 있다. 신갈나무, 물푸레나무, 좁은단풍, 싸리, 조록싸리가 자라는 소나무 숲 밑에는 조릿대가 茂盛하였다.

開墾跡地에 심은 16~20년생의 소나무와 옆에 남아서 자라는 自然林이 무척 對照的이다. 작은 암자 앞에 산돌배의 古木이 있고 참조팝나무가 물가에 群生하였다. 능선 가까운 斜面에는 참싸리와 싸리밭으로 되었으며 그 중에서도 참싸리는 가슴높이의 지름 4~5cm에 키가 4~5m로 자란 것이 있다. 空間에는 나비나물과 광능갈키가 차지하고 능선쪽에는 층층나무, 물푸레나무, 고로쇠나무, 신갈나무 등의 自然林이 그대로 남아 있으며 어리병풍, 참나물, 박새, 박쥐나물 및 금강애기나리 등이 特異하다.

頂上部에는 岩面에 백리향이 자라고 채꽃, 참조팝나무, 아구장나무, 참싸리, 싸리, 노린재나무, 호랑버들, 미역줄, 철쭉, 산딸기, 붉은병꽃 등의 관목과 쇠물푸레 및 신갈나무 등이 자란다.

第二關門 附近은 鳥嶺溪谷과 비슷한 植生으로서 水資源이 좋고 옆에 좋은 샘이 있어 사람들의 출입이 많기 때문에 숲이 많이 파괴되었으나 근자 몇년간 보호가 제대로 되어서 비교적 좋은 숲이 남아있다. 溪谷主流 냇가에는 군데군데 꼬리진달래가 자라고 또 바로 밑에는 겨우사리가 군데군데 보이고 한 나무에는 꼬리겨우사리가 붙어 있었다. 겨우사리는 참나무를 비롯하여 탁달나무에 붙었고 꼬리겨우사리는 40年生 정도(높이 15m, 가슴높이둘레 80cm)의 느릅나무에 붙었다. 꼬리겨우사리가 자라는 근방의 식생은 거의 파괴되었고 심은 은사시와 붉나무, 광대싸

리, 고추나무, 조록싸리, 싸리, 오갈피나무, 산수국, 국수나무, 작살나무, 신나무, 붉은병꽃, 북분자팔기, 비목, 으름, 갯버들, 산뽕나무, 물푸레나무, 산돌배 등이 군데군데 서 있다.

제 2 관문 바로 오른쪽 溪谷은 계곡에서 흐르는 물이 풍부하고 植生도 좋았던 모양이지만 한 때 쓸만한 나무는 全部 베어내고(主로 소나무) 瀾葉樹만이 남아서 상당히 回復되어가고 있다. 박달나무, 대팻집나무, 서어나무, 물푸레나무, 좁은단풍, 당단풍, 고로쇠나무, 줄참나무, 벗나무, 쪽동백나무 및 나래회나무 등이 자라며 다래, 개다래 및 쥐다래 등도 보인다. 地面에는 지이대사초가 골짜기 전체에 퍼져 있는 것이 특이하고 이고들빼기와 까치고들빼기의 雜種인 지이고들빼기도 나타난다. 대팻집나무는 높이 18m, 지름이 30cm정도 되는 것도 있고 서어나무중에는 우리나라에서는 처음으로 나타난 var. *macrostachys*가 10여주 있다. 물푸레나무는 種子가 많이 달려 있을 뿐만 아니라 떨어져서 자란 苗木이 때로는 苗圃같은 느낌을 줄 정도로 자라고 있다. 대팻집나무는 種子가 많이 달렸지만 어린 苗木은 그리 보이지 않는다.

過去の 林道에 각종 灌木이 높이 2m내외로 우거진 것은 근래의 보호가 잘 되었다는 것으로 판단된다. 따라서 本 溪谷에서 頂上部를 올라가기는 매우 힘이 든다.

第二關門의 왼쪽엔 鳥嶺山이 우뚝 서서 通行을 막고 있다. 傾斜가 급하고 分水嶺에서의 距離가 짧기 때문에 溪流는 貧弱하지만 약수터란 이름이 붙은 맑은 샘이 있다. 山麓에는 야광나무, 함박꽃나무, 병꽃나무, 붉은병꽃, 비목, 대팻집나무, 쥐똥나무, 생강나무, 작살나무, 짝자래 및 느릅나무 등이 있고 斜面 溪床근처에는 칙, 개다래, 청미래덩굴, 할미밀망, 다래, 노박덩굴이 이리저리 엉키어 있고 斜面으로 올라가면서 국수나무, 누리장나무, 조록싸리, 작살나무, 생강나무, 산수국, 종이풀, 철쭉, 진달래, 팽나무, 참빗살나무, 딱총나무, 회나무, 덜꿩 그리고 稜線 근처가 가까와짐에 따라 물앵도, 꼬리겨우사리의 群生地를 지나면 참싸리밭이 능선을 차지하고 있으며 地面에는 30年前쯤 伐探한 썩은 伐根과 불탄 흔적이 보인다.

中間層의 發達은 거의 없고 上層을 차지한 樹種으로는 줄참나무, 서어나무, 굴참나무, 신갈나무, 쪽동백, 다릅나무, 층층나무 및 까치박달이 흔히 보이며 어떤 斜面上部는 박달나무가 가장 많이 차지하고 있다. 신갈나무에는 겨우사리와 꼬리겨우사리가 붙어있다.

山頂 근처는 露出된 岩石과 絶壁에 소나무가 드문드문 자라면서 아름다운 環境的인 調和를 이루고 있다. 어떤 溪谷의 斜面은 일본잎갈나무로 完全히 更新되어 있다.

鳥嶺의 主溪谷은 第一, 二關門을 通하여 第三關門까지이며 第二關門에서부터 2km 정도까지는 水量이 비교적 豊富하고 냇가 주변에 古木들이 남아 있으므로 옛모습을 상상할만하다. 굴참나무, 줄참나무, 신갈나무, 상수리나무, 신나무, 물푸레나무, 좁은단풍, 당단풍, 서울단풍, 고로쇠나무, 산사나무, 야광나무, 느티나무, 느릅나무와 더불어 함박꽃나무, 버드나무, 갯버들 그리고 때로는 조릿대의 커다란 群集이 보인다.

灌木類는 이미 여기저기서 記錄한 種類들이 제멋대로 번성하고 採伐에서 벗어난 소나무의 밑둥에는 松脂採取의 傷處가 보인다.

第三關門을 향하여 올라가기 시작하는 곳에는 教會의 建物과 民家가 있고 오른쪽 溪谷斜面은



거의 耕地化하고 있다. 部落에서부터 山頂關門까지의 左右斜面은 젓나무의 造林을 試圖하고 있어 本來의 林相은 멀리 바라볼 수 있는 곳 뿐이며 군데군데 커다란 소나무가 보이고 大部分이 참나무류로 되어 있다.

關門 앞에 늙은 젓나무가 한 그루, 그 옆에 소나무와 느티나무가 있고 왼쪽 언덕에 山神堂과 샘이 있다. 길가에는 배롱나무, 젓나무 기타 관상용 수종을 보기 좋게 심노라고 하였으나 無計劃的 即興式 造景事業의 본보기와 같은 느낌이 든다.

第三關門을 넘어서 中原郡쪽 斜面도 소나무만은 全部 伐採당하고 濶雜木만이 우거져 있으나 溪谷 밑부분은 本是 활엽수가 많았던 탓으로 아직 숲이 남아 있으며 때로 겨우사리가 달린 나무도 보인다. 표고 520m지점에 내려가면 망개나무가 5그루 있다. 망개나무가 자라는 근처의 숲도 몇번이고 잘려진 結果 萌芽林같이 보이며 근처의 종류를 살펴보면 대략 다음과 같다.

광대싸리, 작살나무, 물푸레나무, 노린재나무, 개살구, 갈참나무, 떡갈나무, 좁은단풍, 털노박덩굴, 굴참나무, 생강나무, 싸리, 조록싸리, 왕머루, 개웃나무, 다래덩굴, 국수나무, 참회나무, 청가시덩굴, 붉나무, 아광나무, 쪽동백, 느릅나무, 고로쇠, 신갈나무, 떡실갈나무, 산딸기, 줄참나무 및 상수리 등이 자라고 머느리밥풀, 산비쟁이, 우산나물, 가는향유, 이고들빼기 및 사초류가 있다.

鳥嶺溪谷에 있어서 鳥嶺山쪽의 계곡은 踏査할 시간이 없었기 때문에 여기에서는 除外한다.

調査된 樹木의 種類는 다음과 같으며 43과 92속 175종 2품종이 자라고 이것이 本地域에 걸친 全種類라고는 볼 수 없으나 어느정도의 참고는 되리라고 믿는다.

- |                                                         |                                                                |
|---------------------------------------------------------|----------------------------------------------------------------|
| Taxaceae 주목 과                                           | <i>Platycarya strobilacea</i> S. et Z., 글피나무                   |
| <i>Cephalotaxus koreana</i> Nakai, 개비자                  | Betulaceae 자작나무 과                                              |
| Pinaceae 소나무 과                                          | <i>Alnus hirsuta</i> Rupr., 물오리나무                              |
| <i>Abies holophylla</i> Max., 젓나무                       | <i>Alnus japonica</i> Steudel, 오리나무                            |
| <i>Larix leptolepis</i> Gordon, 일본젓나무                   | <i>Betula davurica</i> Pallas, 물박달                             |
| <i>Pinus densiflora</i> S. et Z., 소나무                   | <i>Betula schmidtii</i> Regel, 박달나무                            |
| <i>Pinus koraiensis</i> S. et Z., 잣나무                   | <i>Carpinus cordata</i> Blume, 까치박달                            |
| Cupressaceae 측백나무 과                                     | <i>Carpinus laxiflora</i> Blume, 서어나무                          |
| <i>Juniperus rigida</i> S. et Z., 노간주나무                 | <i>Carpinus tschonoskii</i> Max., 개서어나무                        |
| Salicaceae 버드나무 과                                       | <i>Corylus heterophylla</i> var. <i>thunbergii</i> Blume, 개암나무 |
| <i>Salix gilgiana</i> Seem., 내버들                        | 무                                                              |
| <i>Salix glandulosa</i> Seem., 왕버들                      | <i>Corylus sieboldiana</i> Blume, 참개암나무                        |
| <i>Salix gracilistyla</i> Miquel, 갯버들                   | Fagaceae 참나무 과                                                 |
| <i>Salix hulteni</i> Floderus, 호랑버들                     | <i>Castanea crenata</i> S. et Z., 밤나무                          |
| <i>Salix koreensis</i> Andersson, 버드나무                  | <i>Quercus acutissima</i> Carruthers, 상수리                      |
| <i>Salix matsudana</i> for. <i>tortuosa</i> Rehder, 용버들 | <i>Quercus aliena</i> Bl., 갈참나무                                |
| <i>Salix pseudolasiogyne</i> Lev., 능수버들                 | <i>Quercus dentata</i> Thunb., 떡갈나무                            |
| Juglandaceae 호도나무 과                                     | <i>Quercus fabri</i> Hance, 떡속소리나무                             |
| <i>Juglans mandshurica</i> Max., 가래나무                   | <i>Quercus mc-cormickii</i> Carruthers, 떡갈참나무                  |

*Quercus mongolica* Fischer, 신갈나무  
*Quercus dentato-mongolica* Nakai, 떡신갈나무  
*Quercus urticaefolia* Bl., 갈줄참나무  
*Quercus variabilis* Bl., 굴참나무  
 Ulmaceae 느릅나무 과  
*Celtis aurantiaca* Nakai, 산팽나무  
*Celtis jessoensis* Koidz., 풍계나무  
*Celtis sinensis* Pers., 팽나무  
*Hemiptelea davidii* Planchon, 시무나무  
*Ulmus davidiana* var. *japonica* Nakai, 느릅나무  
*Zelkova serrata* Makino, 느티나무  
 Moraceae 뽕나무 과  
*Broussonetia kazinoki* Sieb., 닥나무  
*Cudrania tricuspidata* Bureau, 구지뽕나무  
*Morus alba* L., 뽕나무  
*Morus bombycis* Koidz., 산뽕나무  
*Morus bombycis* var. *kase* Uyeki, 가세뽕나무  
 Urticaceae 쐽기풀 과  
*Boehmeria spicata* Thunb., 쯤깨잎나무  
 Loranthaceae 겨우사리과  
*Loranthus tanakae* Fr. et Sav., 꼬리겨우사리  
*Viscum album* var. *coloratum* Ohwi, 겨우사리  
 Ranunculaceae 미나리아재비 과  
*Clematis apiifolia* A.P. DC., 사위질빵  
*Clematis brachyura* Max., 외매의아리  
*Clematis terniflora* DC., 참으아리  
*Clematis fusca* Turcz. var. *violacea* Max., 종덩굴  
*Clematis heracleaefolia* DC., 조희풀  
*Clematis mandshurica* Rupr., 으아리  
*Clematis patens* Morren et Dec., 큰꽃으아리  
*Clematis trichotoma* Nakai, 할미밀망  
 Lardizabalaceae 으름덩굴 과  
*Akebia quinata* Dcne, 으름덩굴  
 Menispermaceae 방기 과  
*Cocculus trilobis* DC., 땡땡이덩굴  
 Magnoliaceae 목련 과  
*Magnolia kobus* DC, 목련  
*Magnolia sieboldii* K. Koch, 함박꽃나무  
*Schizandra chinensis* Baillon, 오미자  
 Lauraceae 녹나무 과  
*Lindera erythrocarpa* Max., 비목나무  
*Lindera glauca* Bl., 백동백  
*Lindera obtusiloba* Bl., 생강나무

Saxifragaceae 범의귀 과  
*Deutzia coreana* Lev., 매화말발도리  
*Deutzia glabrata* Kom., 물참대  
*Deutzia parviflora* Bl., 말발도리  
*Hydrangea serrata* for. *acuminata* Wilson, 산수국  
 Rosaceae 장미 과  
*Spiraea blumei* G. Don, 산조팝  
*Spiraea prunifolia* var. *simpliciflora* Nakai, 조팝나무  
*Stephanandra incisa* Zabel, 국수나무  
*Crataegus pinnatifida* Bunge, 산사  
*Malus baccata* var. *mandshurica* Schneider, 털야광  
*Pyrus ussuriensis* Max., 산돌배나무  
*Sorbus alnigolia* K. Koch, 팻배나무  
*Sorbus commixta* Hedlund, 마가목  
*Kerria japonica* DC., 황매화  
*Rosa multiflora* Thunb., 찔레꽃  
*Rubus coreanus* Miquel, 복분자  
*Rubus crataegifolius* Bunge, 산딸기  
*Rubus oldhami* Miquel, 출딸기  
*Rubus parvifolius* L., 멧석딸기  
*Rubus phoenicolasius* Max., 곰딸기  
*Prunus armeniaca* var. *ansu* Max., 살구  
*Prunus japonica* var. *nakaii* Redher, 이스라엘지  
*Prunus mandshurica* var. *glabra* Nakai, 개살구  
*Prunus persica* Batsch, 복사나무  
*Prunus salicina* Lindley, 자두나무  
*Prunus serrulata* var. *spontanea* Wilson, 벚나무  
*Prunus tomentosa* Thunb., 영도  
*Prunus yedoensis* Matsumura, 왕벚나무  
 Leguminosae 콩과  
*Albizia julibrissin* Duraz., 자귀나무  
*Amorpha fruticosa* L., 쪽계비싸리  
*Indigofera kirilowi* Max., 땅비싸리  
*Lespedeza bicolor* Turcz., 싸리  
*Lespedeza cuneata* G. Don, 비수리  
*Lespedeza cyrtobotrya* Miquel, 참싸리  
*Lespedeza maximowiczii* Schneider, 조록싸리  
*Lespedeza maximowiczii* var. *tomentella* Nakai, 털조록싸리  
*Lespedeza schindleri* T. Lee, 잡싸리  
*Maackia amurensis* Rupr. et Max., 다릅나무  
*Pueraria thunbergii* Bentham, 흰

*Robinia pseudoacacia* L., 아까시나무  
*Sophora japonica* L., 회화나무  
*Wistaria floribunda* A.P. DC., 등  
 Rutaceae 운향 과  
*Evonia denielli* Hemsley, 쉬나무  
*Zanthoxylum piperitum* DC, 초피나무  
*Zanthoxylum schinifolium* S. et Z., 산초나무  
 Simaroubaceae 소태나무 과  
*Ailanthus altissima* Swingle, 가층나무  
*Picrasma quassoides* Bennett, 소태나무  
 Euphorbiaceae 대극 과  
*Securinega suffruticosa* Rehder, 광대싸리  
 Buxaceae 회양목 과  
*Buxus microphylla* var. *koreana* Nakai, 회양목  
 Anacardiaceae 옷나무 과  
*Rhus chinensis* Miller, 붉나무  
*Rhus trichocarpha* Miquel, 개옷나무  
*Rhus verniciflua* Stokes, 옷나무  
 Aquifoliaceae 감탕나무과  
*Ilex macropoda* Miquel, 매랫집나무  
*Ilex macropoda* for. *pseudomacropoda* Hara, 민대랫  
 집나무  
 Celastraceae 노박덩굴 과  
*Cleastrus flagellaris* Rupr., 청다래넝쿨  
*Celastrus orbiculatus* Thunb., 노박덩굴  
*Celastrus stephanotifolius* Makino, 털노박덩굴  
*Euonymus alatus* Thunb., 화살나무  
*Euonymus alatus* for. *striatus* Makino, 회잎나무  
*Euonymus japonica* Thunb., 사철나무  
*Euonymus macropterus* Rupr., 나래회나무  
*Euonymus oxyphyll* Miquel, 참회나무  
*Euonymus sachalinensis* Max., 회나무  
*Euonymus sieboldiana* Bl., 참빛살나무  
*Tripterygium regelii* Sprague et Takoda, 미역줄나  
 무  
 Staphyleaceae 고힌나무 과  
*Staphylea bumalda* DC., 고힌나무  
 Aceraceae 단풍나무과  
*Acer ginnala* Max., 진나무  
*Acer mono* Max., 고로쇠나무  
*Acer palmatum* Thunb., 단풍나무  
*Acer pseudo-sieboldianum* Komarov, 당단풍  
*Acer pseudo-sieboldianum* var. *koreanum* Nakai, 좁

은단풍  
*Acer saccharinum* L., 은단풍  
 Rhamnaceae 갈매나무 과  
*Berchemia berchemiaefolia* Koidz., 망개나무  
*Hovenia dulcis* Thunb., 헛개나무  
*Rhamnus davurica* var. *nipponica* Makino, 참갈매  
 나무  
*Rhamnus yoshinoi* Makino, 짝자래나무  
 Vitaceae 포도나무 과  
*Ampelopsis brevipedunculata* var. *heterophylla* Hara,  
 개머루  
*Parthenocissus tricuspidata* Planchon, 담쟁이덩굴  
*Vitis amurensis* Rupr., 왕머루  
 Tiliaceae 피나무 과  
*Tilia amurensis* Rupr., 피나무  
*Tilia mandshurica* Rupr. et Max., 찰피나무  
 Sterculiaceae 벽오동나무 과  
*Firmiana simplex* Wight, 벽오동  
 Actinidiaceae 다래나무 과  
*Actindia arguta* Planchon, 다래  
*Actinidia hokomikta* Max., 쥐다래  
*Actinidia polygama* Max., 개다래  
 Elaeagnaceae 물별 과  
*Elaeagnus umbellata* Thunb., 물별  
 Alangiaceae 박쥐나무 과  
*Alangium platanifolium* var. *macrophyllum* Wau-  
 genm, 박쥐나무  
 Araliaceae 두릅나무 과  
*Acanthopanax sessiliflorum* Seem., 오갈피  
*Aralia elata* Seem., 두릅나무  
*Kalopanax pictus* Nakai, 음나무  
 Cornaceae 층층나무 과  
*Cornus controversa* Hemsley, 층층나무  
*Cornus walteri* Wangerin, 말채나무  
 Ericaceae 진달래과  
*Rhododendron micranthum* Turcz., 꼬리진달래  
*Rhododendron mucronulatum* Trucz., 진달래  
*Rhododendron mucronulatum* var. *ciliatum* Nakai,  
 털진달래  
*Rhododendron schlippenbachii* Max., 철쭉  
*Rhododendron yedoense* var. *poukhenanse* Nakai, 산  
 철쭉  
*Vaccinium koreanum* Nakai, 산앵도나무

Symplocaceae 노린재나무 과  
*Symplocos chinensis* for. *polosa* Ohwi, 노린재나무  
 Styracaceae 떡죽나무 과  
*Styrax obassia* S. et Z., 쪽동백나무  
 Oleaceae 물푸레나무 과  
*Forsythia koreana* Nakai, 개나리  
*Fraxinus rhynchophylla* Hance, 물푸레나무  
*Fraxinus siboldiana* Blume, 쇠물푸레  
*Ligustrum obtusifolium* S. et Z., 쥐똥나무  
*Ligustrum obtusifolium* var. *regelianum* Rehder, 털  
 쥐똥나무  
*Syringa reticulata* var. *mandshurica* Hara, 개회나무

Verbenaceae 마편초 과  
*Lallicarpa japonica* Thunb., 작살나무  
*Clerodendron trichotomum* Thunb., 누리장나무  
 Solanaceae 가지 과  
*Solanum lyratum* Thunb., 배풍등  
 Scrophulariaceae 현삼 과  
*Paulownia tomentosa* Thunb., 참오동  
 Caprifoliaceae 인동 과  
*Lonicera japonica* Thunb., 인동  
*Lonicera praefterens* Batalin, 울피불나무  
*Lonicera subsessilis* Redher, 청피불나무

### 結 論

月岳山과 鳥嶺地域의 木本植物을 조사하여 얻은 種類中 느티나무는 本地域과 가까운 地域에서 자라고 있는 古木數가 全國的인 殘存古木數에 비하여 相當히 높은 비율을 차지하고 있다 (느티나무 分布相 參照). 따라서 本地域이 느티나무 分布의 中心地의 一部라고 생각되므로 本地域에서 자라는 느티나무의 保存은 植物學的으로는 勿論 造林學的인 面에 있어서도 重要하다고 생각된다. 꼬리진달래는 鳥嶺山斜面, 主屹山溪谷의 入口, 第一關門 근처의 냇가 그리고 槐山郡에서 第三關門으로 올라가는 山麓과 月岳山의 中腹以上の 稜線上과 더불어 佛影寺溪谷에서 자라고 있으며 망개나무는 本地域을 비롯하여 全國的으로 보아도 100株 内外일 것이므로 滅種 危機線上에서 있는 種類로 보인다.

### 保護가 要望되는 植物

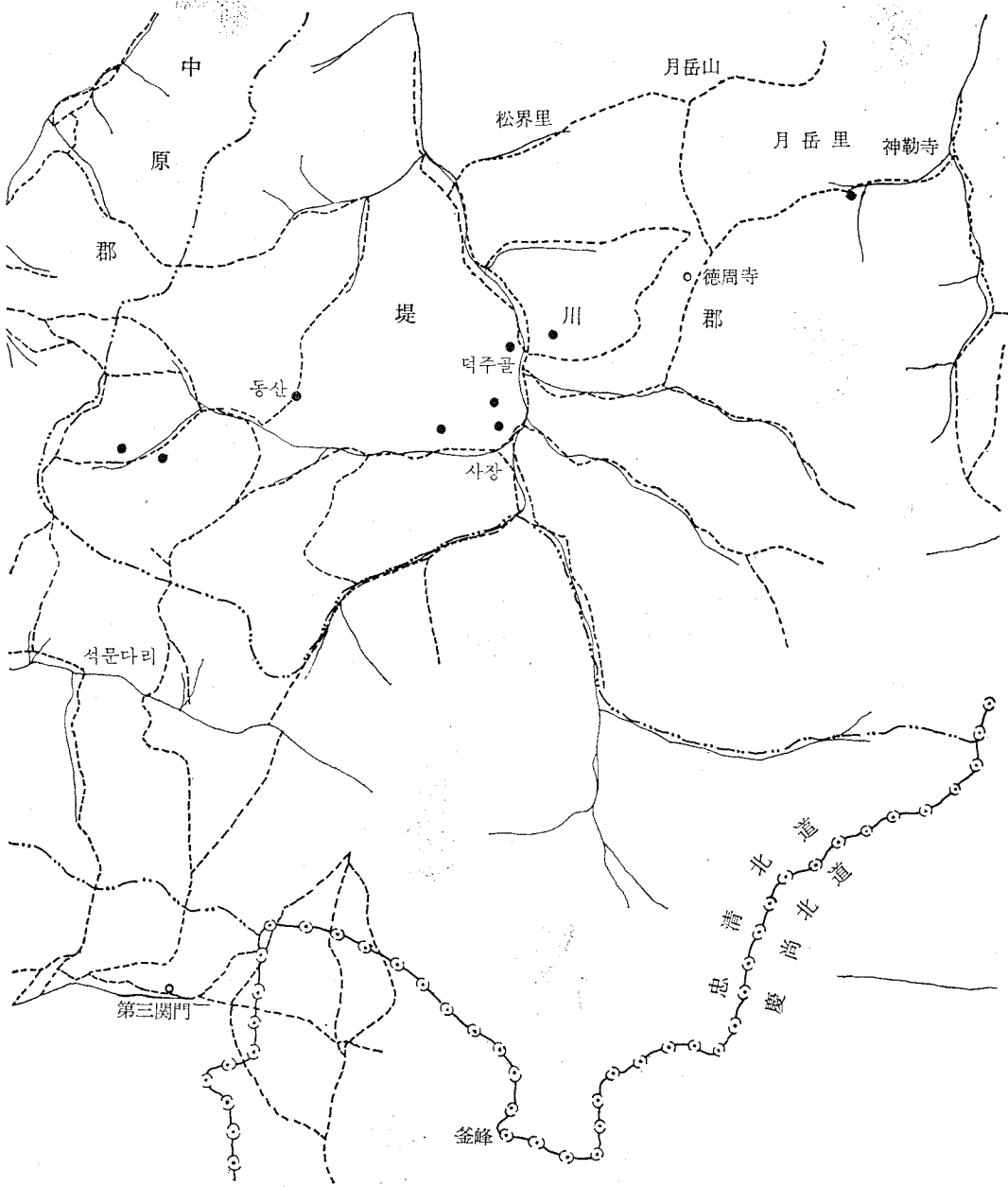
#### 1. 망개나무 *Berchemia berchemiaefolia* Kodzumi

망개나무는 1935年 忠北 俗離山에서 알려진 다음 우리나라의 特産種이라고 取扱되어 왔다. 그러나 日本 中南部와 中國에서 자라는 것과 같은 種임이 밝혀지고 周王山溪谷에서도 자란다는 사실이 밝혀졌다. 1970年 8月 忠北大學校 農科大學의 白承彦 博士가 月岳山에서 한 그루를 발견한 것을 계기로 1971년부터 趙台煥 教授가 松界里一帶를 조사하여 6個所의 生育地를 밝혔다. 筆者는 松界里의 反對쪽 山麓에서도 2株가 자라고 있음을 目擊하였으므로 月岳山을 中心으로한 溪谷에서 자라왔다고 짐작할 수 있다.

俗離山地域에서는 法住寺가 있는 溪谷에 10餘株가 있고 法住寺 뒷산을 넘어서 맞은편 溪谷인 華陽洞溪谷에서도 자라고 있음을 確認하였다.

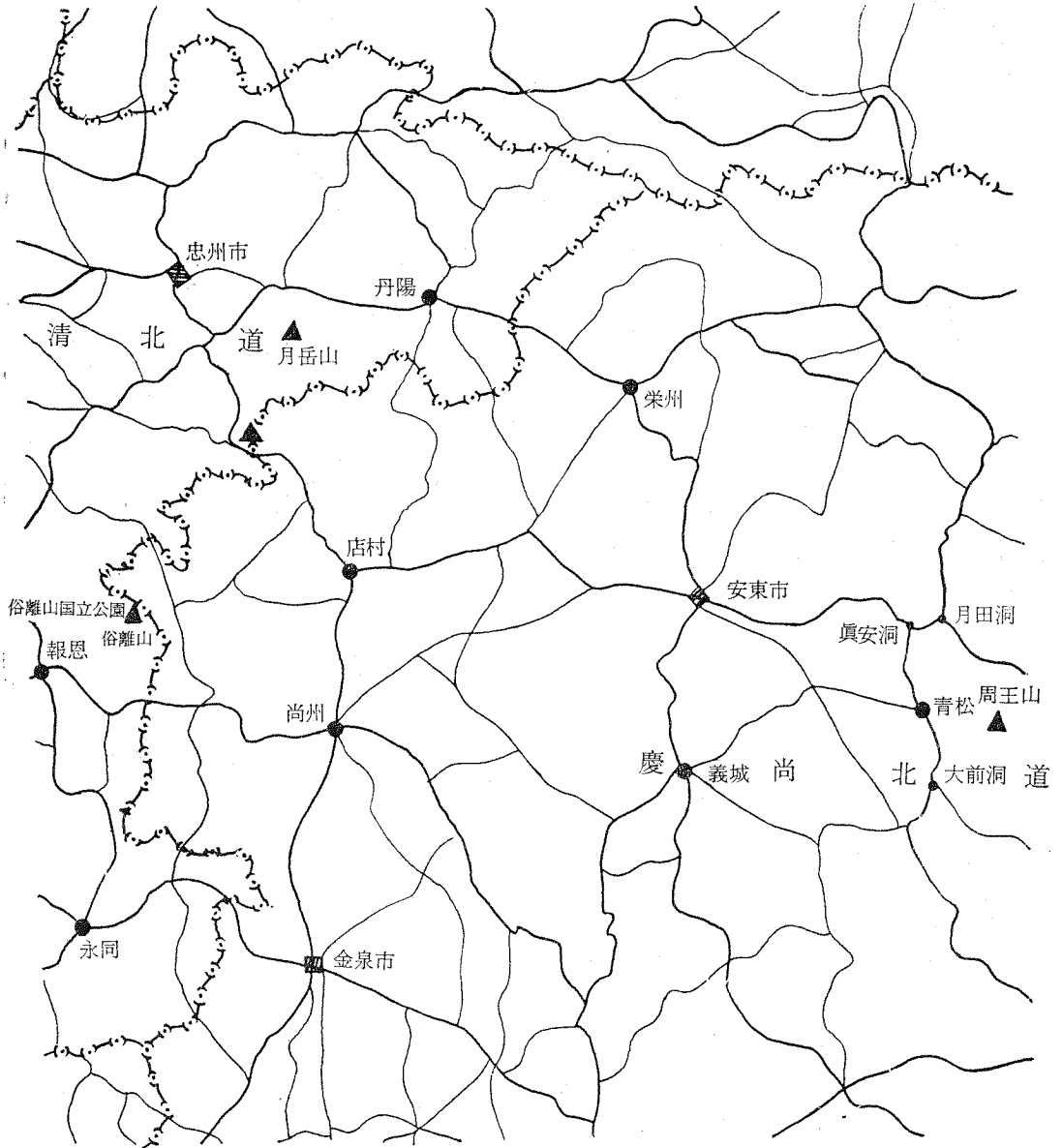
鳥嶺地域에서는 水安堡에서 鳥嶺 第三關門으로 올라가는 길가(표고 520m)에서 5株가 발견되었다.

以上과 같이 망개나무는 俗離山, 華陽洞, 月岳山一帶, 周王山 및 鳥嶺에서 자라고 있음이 밝혀졌으나 生存本數에 있어서는 全體를 합하여도 몇그루 되지 않는다. 이는 망개나무의 生育이



月岳山 및 鳥嶺地域의 망개나무 分布

特殊한 環境條件을 필요로 하고 있음을 짐작할 수 있다. 예컨대 結實狀態가 良好함에도 불구하고 근처에 어린 苗木이 그리 없다는 事實과 더불어 現存 망개나무의 大部分이 萌芽에서 孳란점 등을 살펴볼 때 더욱 그렇다. 망개나무는 質이 堅密하여 단단하므로 農機具의 자루 또는 도리깨로 가장 適合하였을 뿐 아니라 불에 잘 타기 때문에 火木으로서도 가장 좋은 것중의 하나였



망개 나무의 分布圖(△表는 分布地域임)

으므로 많은 피해가 있었다고 한다. 그러나 또 한편 처음 망개나무가 이 지역에서 자랄 때에는 그 生育에 適合한 환경이었으나 時日이 經過함에 따라 現在의 環境과 같이 이의 生育에 맞지 못하게 되었다고도 생각할 수 있다.

法住寺溪谷에서 자라는 나무들은 大部分 숲의 一員으로서 자라고 있으나 法住寺溪谷에서 자라는 몇나무와 其他地域에서 자라는 大部分의 나무들이 냇가 근처에서 자람과 동시에 들이 많은 立地에서 자라는 것을 볼 때 망개나무가 正常的인 生育을 하는 데는 空中濕度, 排水關係 등이 어느 정도 關係된 것같이 보인다.

現在 자라고 있는 망개나무의 大部分은 種子가 땅에 떨어진다 하더라도 들이나 바위위에 떨어지게 됨으로써 도저히 發芽할 수 있는 條件이 되지 못한다. 萬一 種子가 빗물이나 냇물에 의하여 적당한 장소에 도달할 수도 있겠으나 周王山溪谷에서와 같이 높은 岩隙에서 자라는 것은 어떻게 定着할 수 있었을까.

빨간 열매의 색깔과 어느 정도의 果肉으로 해서 새들이 먹을 수 있다고도 볼 수 있겠으나 筆者의 단순한 推想에 지나지 않는다. 李德鳳 博士에 따르면 周王山地域에서는 이 나무를 살배라고 부른다고 한다. 즉 白米같은 種子가 들어있는 배라는 뜻으로 해석하고 있다. 이러한 地方名의 存在는 이 나무가 많았었다고도 볼 수 있다. 그러나 筆者가 지나가면서 大略 살핀 바로는 周王山溪谷에서 30株内外가 자라는 것으로 判斷되었다. 趙 教授가 月岳山麓 松界里 6個所에서 조사한 것이 30株였으며 그중 1地域의 9株 밑에서만 稚樹를 볼 수 있었다고 한다. 筆者가 조사한 鳥嶺의 5株, 月岳里的 2株, 法住寺溪谷의 10餘株外에 華陽洞의 것이 있다. 俗離山中의 一株는 天然記念物 第207號로 指定되어 있으나 被害妄想症 때문에 간판도 제대로 세우지 못하고 있다. 우리나라 全域에서 알려진 것이 100株内外라고 하면 이는 멀지 않아 없어지지 않는다고 어느 누가 保障할 것인가? 中國의 中部에서 자라는 것은 알 길이 없으나 日本에서도 中·南部에 걸쳐서 자라지만 稀貴하다는 記錄이 있다. 따라서 이의 번식은 우리가 도와주지 않으면 멀지 않은 將來에 우리 地域에서 없어질 素質을 充分히 갖추고 있다.

先進國에서 벌이고 있는 自然保存은 이러한 種類를 조사하여 그 生理, 生態 및 增殖法을 究明하여 滅種危機에서 벗어나도록 努力하고 있으며 國際自然保存聯盟에서도 같은 步調를 취하고 있다. 이러한 現實을 察작하여 이의 保存策을 講究할 것을 要望한다.

## 2. 느티나무

月岳山地域과 鳥嶺地域에는 느티나무가 비교적 많다. 뿐만 아니라 鳥嶺所在 郡인 聞慶郡의 老巨樹를 살려본 바 17種 197個體가 \*收錄되었는데 이중에서 느티나무가 105株로서 가장 많고 다음이 소나무(42株), 팽나무(11株), 참나무(8株, 참나무란 *Quercus*의 共通名詞로서 어느 種을 指稱하는지 알 수 없으나 상수리와 굴참나무인 듯), 왕버들(7株), 회화나무(5株), 시무나무(4株) 은행나무(3株)의 順이며 모과나무, 배나무 및 울나무가 각각 2株씩이고 새싹나무(方言을 收錄

\*保護樹誌, 內務部(1972)

하여 正確히 알 수 없으나 신나무가 아닐까), 가중나무, 말채나무, 조각자나무, 감나무 등이 各 1株씩이다.

月岳山地域의 老巨樹로는 느티나무가 113株로서 가장 많고 은행나무와 소나무가 各 5株씩이며 향나무가 2株, 시무나무, 팽나무 및 참나무가 各 1株씩이다.

以上の 老巨樹는 過去 이 地域에서 자라던 나무가 現在까지 살아남은 것이며 몇 種을 제외한 大部分이 아직도 山地에서 자라고 있으며 그중 老巨樹로서는 느티나무가 絕對多數를 차지한다.

느티나무 老巨樹의 全國의인 分布를 보면 胸高周圍 6m이상 되는 나무의 個體數는 725株로서 慶尙道, 全南 다음으로 忠北이 많다. 제주도에는 該當株가 한그루도 없고 天然記念物 第161號로 지정된 것도 胸高周圍 5m정도이고 자세한 내용은 다음 表와 같으며 胸高周圍 9m以上 되는 것도 61株가 있다. 自然保護, 自然保存은 이러한 나무들을 綿密히 조사하여 生存에 대한 科學的인 根據를 찾는 것이 무엇보다도 바람직하며 특히 鳥嶺 및 月岳山地域에서 자라는 나무들은 莫然한 地域的인 保護以前에 이러한 種的인 保存에 置重하였으면 한다.

느티나무 분포 상태

| 느티나무(6m이상) |     |     |     |    |    |     |     |     |     |     |     |     |     |
|------------|-----|-----|-----|----|----|-----|-----|-----|-----|-----|-----|-----|-----|
| 수치 (m이상)   |     | 6m  | 7m  | 8m | 9m | 10m | 11m | 12m | 13m | 14m | 15m | 16m | 계   |
| 도          |     |     |     |    |    |     |     |     |     |     |     |     |     |
| 서울특별시      | 특별시 | 2   | 1   | 1  |    |     |     |     |     |     |     |     | 4   |
| 부산직할시      | 직할시 | 3   |     | 1  |    |     |     |     |     |     |     |     | 4   |
| 경기도        | 기도  | 45  | 19  | 11 | 1  | 2   |     | 1   |     |     |     | 3   | 79  |
| 강원도        | 원도  | 12  | 8   | 3  | 1  | 1   |     |     |     |     |     |     | 25  |
| 충북         | 북   | 50  | 13  | 17 | 6  | 4   | 1   |     |     |     |     |     | 91  |
| 충남         | 남   | 60  | 25  | 7  | 7  |     |     | 1   |     |     |     |     | 100 |
| 전북         | 북   | 39  | 14  | 4  | 1  | 1   |     |     |     |     |     |     | 59  |
| 전남         | 남   | 51  | 20  | 19 | 5  | 5   |     | 3   |     |     |     |     | 103 |
| 경북         | 북   | 86  | 32  | 12 | 11 | 1   |     |     |     |     |     |     | 142 |
| 경남         | 남   | 74  | 24  | 11 | 5  |     | 1   |     |     |     |     |     | 115 |
| 제주도        | 주도  |     |     |    |    |     |     |     |     |     |     |     |     |
| 합계         | 계   | 422 | 156 | 86 | 37 | 14  | 2   | 5   |     |     |     | 3   | 725 |

Summary

1. Mt. Wol-ak

Through an investigation of woody flora of Mt. Wol-ak 180 taxa which belong to 44 families, 93 genera, 162 species, 16 varieties and 2 forms were recorded from this area. Although there remained *Berchemia berchemiaefolia* and *Hemiptela* of past vegetation of this area in the mountain foot, *Zelkova*, *Prunus serrulata*, *Betula schmidtii* and *Pinus densiflora* aged can be seen only from



the 500 meters above sea level.

*Rhododendron schlippenbachi*, *Rhododendron micranthum*, *Thymus*, *Betula chinensis*, *Syringa velutina* var. *kamibayashii* stepped to the summit of the mountain.

*Rhododendron micranthum*, *Berchemia* and *Zelkova* of this area are hoped to be protected from the stand point of nature conservation.

## 2. Choryong Valley

The author recorded 177 taxa which belong to 43 families, 92 genera, 175 species and 2 forms from this area.

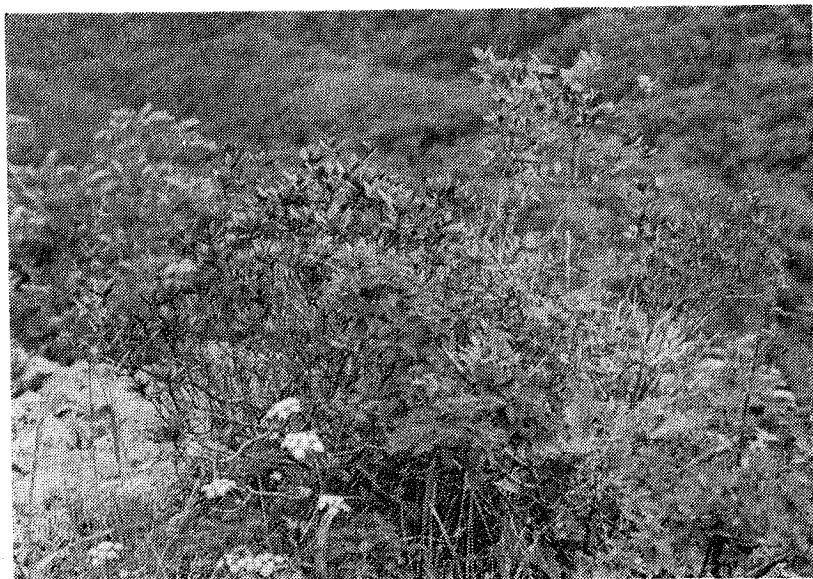
Original vegetations around the first and third Gates are hard to imagine from the state of present vegetations due to a continued human disturbances during long period of historic times and quite number of oak hybrids produced in this area show an example of human disturbances.

Vegetations of Hekook-sa and eastern valley of the Second Gate are relatively well preserved in part. *Ulmus davidiana* var. *japonica*, *Celastrus stephanotifolius*, *Zelkova serrata*, *Ilex macropoda*, *Betula schmidtii*, *Carpinus laxiflora* var. *macrostachys*, *Viscum*, *Loranthus*, *Rhododendron micranthum* as well as *Berchemia berchemiaefolia* around the third Gate are of value to protect from the stand point of nature conservation.

## 3. Conclusion

The author proposes from the stand point of his investigation of those areas that *Berchemia berchemiaefolia* and *Zelkova serrata* will be of worth to protect by the following reasons.

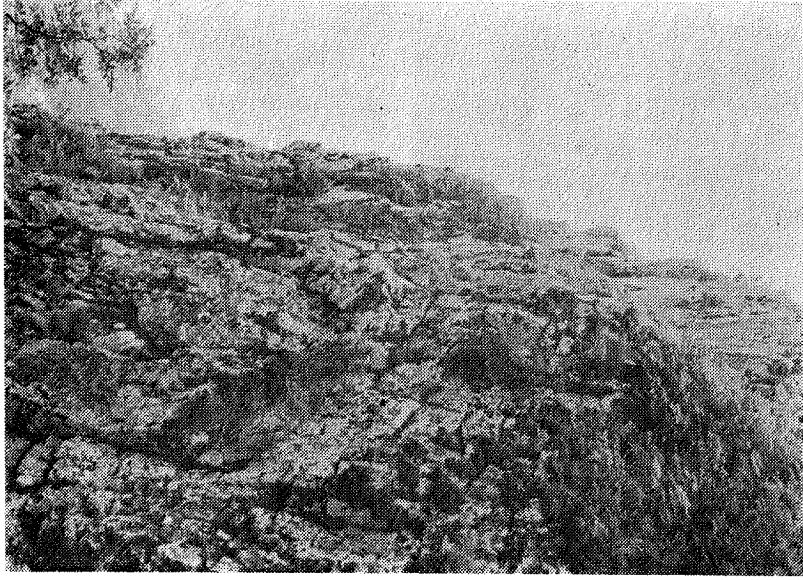
- 1) *Berchemia* is a rare species and less than hundred trees of total are recognized in Korea.
- 2) *Zelkova serrata*, its distribution seems to be centered in those areas from the stand point of numbers of old trees of this species survived so far.



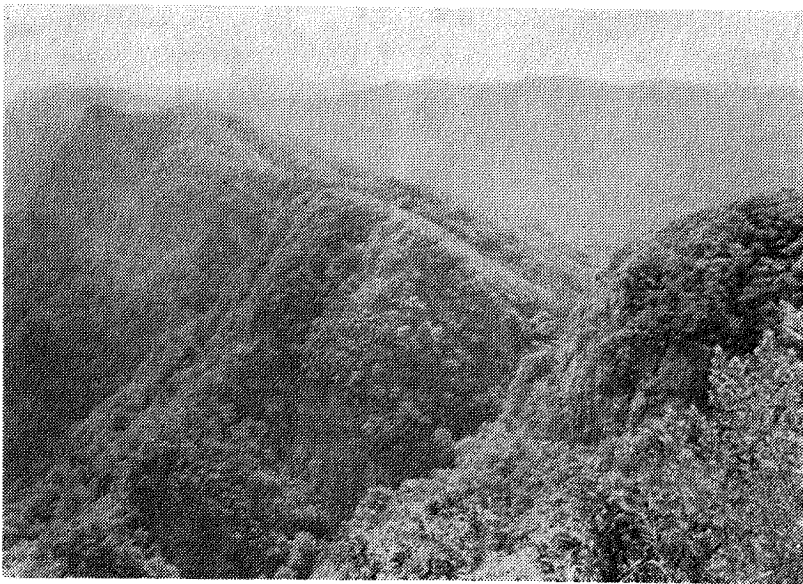
月岳山頂에서 자라는 꼬리진달래  
(*Rhododendron micranthum* Turcz.)



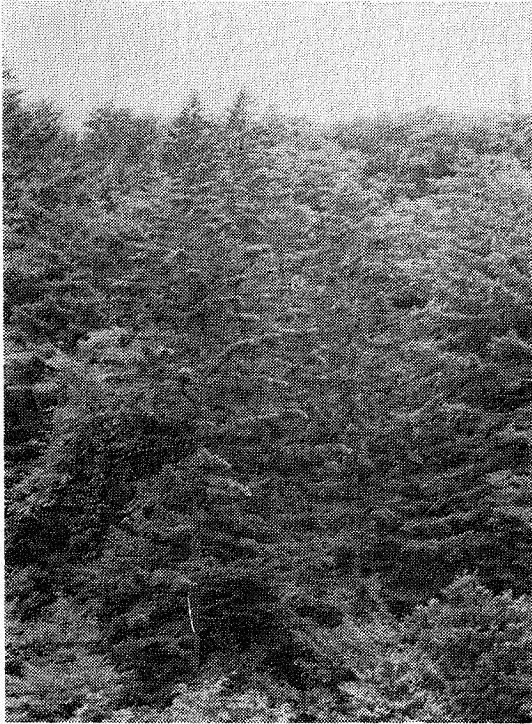
月岳山頂에서 자라는 백리향  
(*Thymus quinquecostatus* Celakorsky)



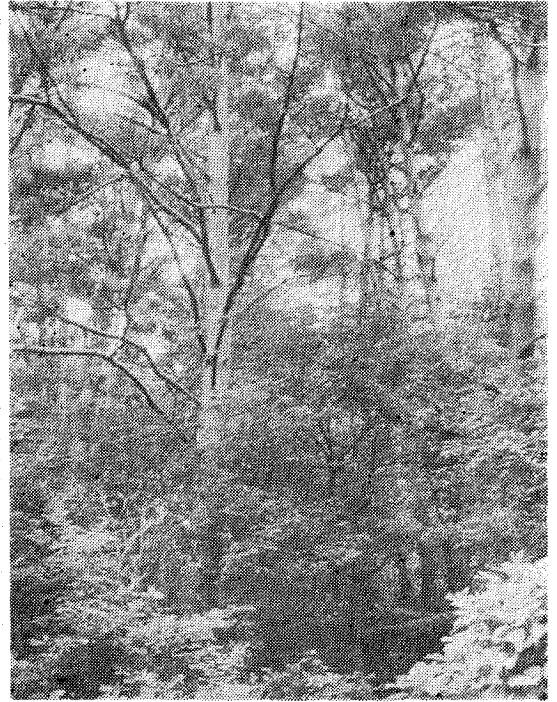
主屹山頂의 백리향 生育地



主屹山頂에서 聞慶으로 뻗은 稜線



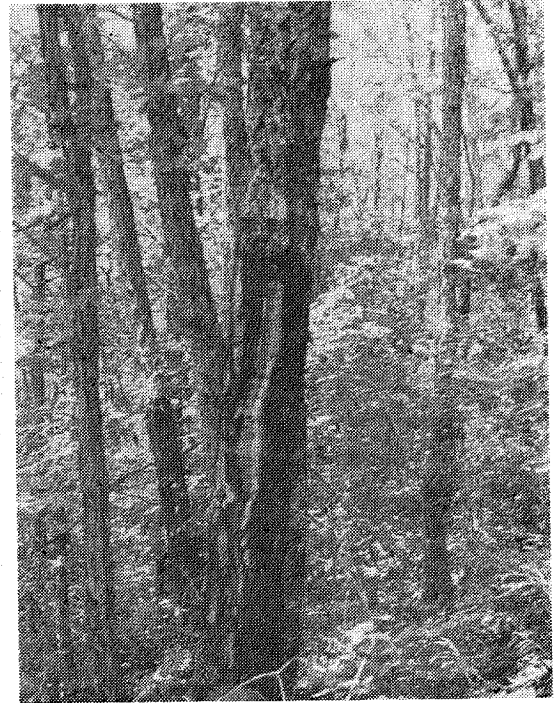
부근의 잣나무 숲



惠國寺 부근의 松林



제곶(主屹山頂 바로 밑)



곶참나무 숲(中腹以上)