

月岳山 및 主屹山一帶의 雙子葉植物(草本)相

楊 麟 錫

(慶北大學校 名譽教授)

Vegetation of Mt. Wolak and Juheul (-on the herbs plants of Dicotyledones-)

by

Yang, In Suck

(Emer. Professor, Kyung Pook National University)

I. 月岳山一帶

序 言

月岳山은 小白山脈 中에서도 비교적 植物相이 잘 保存되어 있는 곳임에도 不拘하고 그 植生에 대한 詳細한 조사가 되어 있지 않아 이번에 한국자연보존협회의 1978년도 종합학술조사계획에 따라 필자는 雙子葉植物 草本을 擔當하여 조사한 결과를 이에 보고하는 바이다.

調査地域의 概要

月岳山(1,097m)은 北緯 $36^{\circ}58'$ 東經 $128^{\circ}7'$ 에 位置해 있고(Fig. 1) 行政區域으로는 忠北 堤川 郡에 屬하고 主峰의 西麓에는 寒水面 松界里, 東麓에는 德山面 月岳里의 聚落이 發達해 있고, 主峰은 寒水와 德山 二面의 境界地點에 자리잡고 있다.

이 地域은 山勢가 險峻하고 交通이 不便한 奧地이어서 一般登山客은 많지 않으나 東西 兩側 山麓地帶는 往年에 火田耕作의 痕跡이 곳곳에 展開되어 있어서 山林의 被害는 相當히 많았다고 할 수 있다. 現在는 耕作은 하지 않고 放棄한채로 草地化하여 있는 實情이었다. 月岳山 頂上部는 巨大한 岩塊가 露出되어 있어서 植物은 거의 자라지 않고 있었다.

調查徑路 및 期間

月岳山の 西側 松界里에서 東側 月岳里에 이르는 區間의 小路, 또는 小路도 없는 樹林 草地를

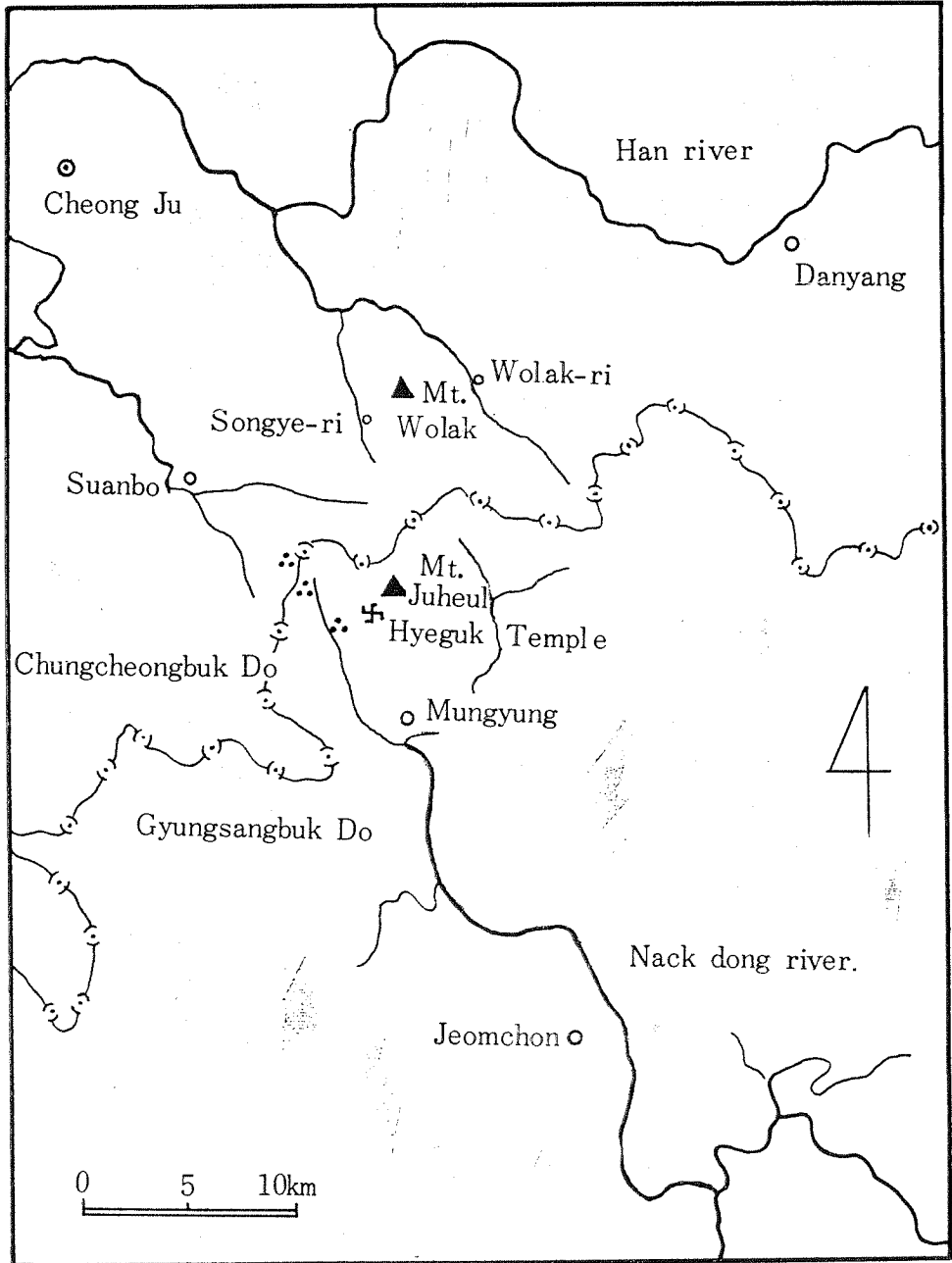


Fig. 1. Investigated area

해쳐 지나면서 平面距離 約 8km의 地域을 1978年 8月 9日 (1日間)에 調査하였다(Fig. 2).

月岳山の 雙子葉植物 草本 總數

이 地域에서 調査한 雙子葉植物 草本 總數는 다음 目錄과 같다.

월악산 식물 목록(쌍자엽초본)

The List of Herbs of Dicotyledone in Mt. Wolak.

* 수련과	Nymphaeaceae	맨드라미	<i>Celosia cristata</i> L.
개연꽃	<i>Nymphozanthus japonicus</i> DC.	* 쇠비름과	Portulacaceae
* 미나리아재비과	Ranunculaceae	쇠비름	<i>Portulaca oleracea</i> L.
초오	<i>Aconitum ciliare</i> DC.	* 패랭이꽃과	Caryophyllaceae
투구꽃	<i>Aconitum jaluense</i> Komarov	패랭이꽃	<i>Dianthus chinensis</i> L.
진범	<i>Aconitum roczyanum</i> Raym.	술패랭이꽃	<i>Dianthus superbus</i> L.
승마	<i>Cimicifuga heracleifolia</i> Kom.	털동자꽃	<i>Lychnis fulgens</i> Fischer
할미꽃	<i>Pulsatilla koreana</i> (Yabe) Nakai ex Mori	장구채	<i>Melandrium firmum</i> Rohrbach
왜젓가락풀	<i>Ranunculus glaber</i> Makino	쇠별꽃	<i>Stellaria aquatica</i> Scop.
개구리자리	<i>Ranunculus scelaratus</i> L.	별꽃	<i>Stellaria media</i> (L.) Cyr.
평의다리	<i>Thalictrum aquilegifolium</i> L.	* 쐬기풀과	Urticaceae
산평의다리	<i>Thalictrum tuberiferum</i> Maxim.	풀거북꼬리	<i>Duretia paraspicata</i> Nakai
* 홀아비꽃대과	Chloranthaceae	쐬기풀	<i>Urtica thunbergiana</i> S. et Z.
홀아비꽃대	<i>Chloranthus japonicus</i> Nakai	* 삼과	Cannabinaceae
* 마디풀과	Polygonaceae	한삼덩굴	<i>Humulus scandens</i> Merrill
민미꾸리나시	<i>Polygonum aestiva</i> Makino	* 쥐방울과	Aristolochiaceae
마디풀	<i>Polygonum aviculare</i> L.	쥐방울	<i>Aristolochia contorta</i> Bunge
개여귀	<i>Polygonum blumei</i> Meisn.	* 겨자과	Cruciferae
나도담의덩굴	<i>Polygonum convolvulus</i> L.	장대냉이	<i>Berteroella maximowiczii</i> O.E. Schulz
가시여귀	<i>Polygonum fauriei</i> (Leveille Van iot) Nakai	냉이	<i>Capsella brusa-pastoris</i> Medicus
이삭여귀	<i>Tovara filiforme</i> Thunb.	가는장대	<i>Dontostemon dentatus</i> Led.
여귀	<i>Polygonum hydroppiper</i> L.	꽃다지	<i>Draba nemorisa</i> L. var. <i>hebecarpa</i> Ledeb.
털여귀	<i>Polygonum orientale</i> L. var. <i>pilosum</i> Meisn.	다닥냉이	<i>Lepidium micranthum</i> Ledeb.
고마리	<i>Polygonum thunbergii</i> H. Gross.	개갓냉이	<i>Rorippa indica</i> Hiern
* 명아주과	Chenopodiaceae	말냉이	<i>Thlaspi arvense</i> L.
명아주	<i>Chenopodium album</i> L. var. <i>centrorubrum</i> Makino	* 양귀비과	Papaveraceae
렷싸리	<i>Kochia scoparia</i> Schrader	애기똥풀	<i>Chelidonium majus</i> L.
* 비름과	Amaranthaceae	눈괴불주머니	<i>Corydalis ochotensis</i> Turcz.
쇠무름	<i>Achyranthes japonica</i> Nakai	금낭화	<i>Dicentra spectabilis</i> DC.
개비름	<i>Amaranthus blitum</i> L.	* 돈나물과	Crassulaceae
비름	<i>Amaranthus inamoenus</i> Willd.	평의비름	<i>Sedum alborosum</i> Baker
		말똥비름	<i>Sedum bulbiferum</i> Makino
		바위솔	<i>Sedum japonica</i> Makino

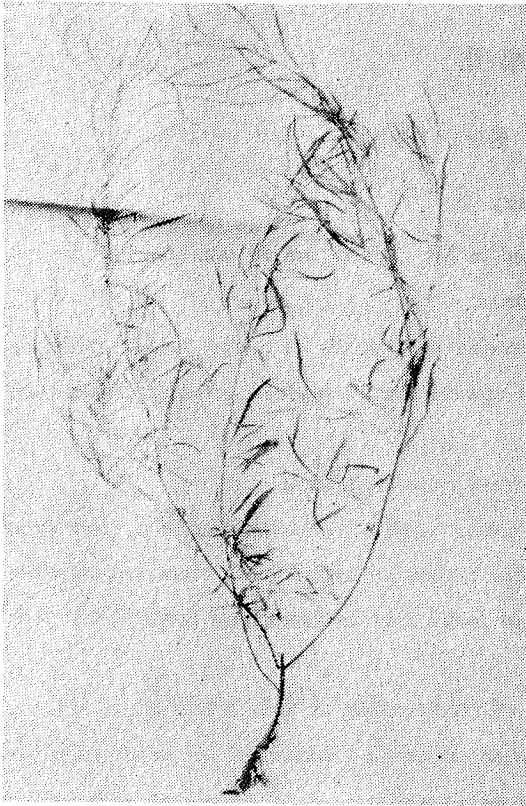
기린초	<i>Sedum kamschaticum</i> Fischer	나비나물	<i>Vicia unijuga</i> Al. Broun
망채송화	<i>Sedum oryzifolium</i> Makino	* 쥐손이풀과	Geraniaceae
바위채송화	<i>Sedum polyslichoides</i> Hemsley	선이질풀	<i>Geranium japonicum</i> Fran.
돌나물	<i>Sedum sarmentosum</i> Bunge	쥐손이풀	<i>Geranium sibiricum</i> L.
* 범의귀과	Saxifragaceae	이질풀	<i>Geranium repalense</i> Sweet
노루오줌	<i>Astilbe chinensis</i> Maxim.	* 팽이밥과	Oxalidaceae
* 장미과	Rosaceae	팽이밥	<i>Xanthoxalis corniculata</i> L. forma
질신나물	<i>Agrimonia eupatoria</i> L. var.		<i>erecta</i> Makino
	<i>pilosa</i> Makino	* 봉선화과	Balsaminaceae
뺨팔기	<i>Duchensnea chrsantha</i> Miquel	봉선화	<i>Impatiens balsamina</i> L.
뺨무	<i>Geum japonicum</i> Thunb.	노랑물봉선	<i>Impatiens noil-tangere</i> L.
딱지꽃	<i>Potentilla chinensis</i> Ser.	물봉선	<i>Impatiens textori</i> Miquel
돌양지꽃	<i>Potentilla pickinsii</i> Fran. et Sav.	* 운향과	Rutaceae
숨양지꽃	<i>Potentilla discolor</i> Bunge	백선	<i>Dictamnus albus</i> L.
오이풀	<i>Sanguisorba officinalis</i> L.	* 대극과	Euphorbiaceae
* 콩과	Leguminosae	개풀	<i>Acalypha australis</i> L.
자귀풀	<i>Aeschynomene indica</i> L.	흰대극	<i>Galarhaeus esula</i> L.
새콩	<i>Amphicarpea edgeworthii</i> Benth. var. <i>japonica</i> Oliver.	개감수	<i>Galarhaeus sieboldiana</i> Morren et Decaisne
		* 서향과	Thymelaceae
황기	<i>Astragalus membranaceus</i> Bunge	아마물	<i>Diarthron linifolium</i> Turcz.
차풀	<i>Cassia mimosoides</i> L. var. <i>nomame</i> Makino	* 원지과	Polygalaceae
		애기풀	<i>Polygala japonica</i> Hout.
활나물	<i>Crotalaria sessiliflora</i> L.	* 피나무과	Tiliaceae
큰도독놈의 갈구리	<i>Desmodium oldhami</i> Oliv.	까치개	<i>Corchoropsis psilocarpa</i> Harm. et Loes.
도독놈의 갈구리	<i>Desmodium rasemosum</i> (Thunb.) DC.	* 물레나물과	Guttiferae
털도독놈의 갈구리	<i>Desmodium podocarpum</i> DC.	물레나물	<i>Hypericum ascyron</i> L.
		고추나물	<i>Hypericum erectum</i> Thunb.
돌콩	<i>Glycine soja</i> Sieb. et Zucc.	* 제비꽃과	Violaceae
등근매듭풀	<i>Kummerowia stipulacea</i> Makino	출방제비꽃	<i>Viola acuminata</i> Ledeb.
매듭풀	<i>Kummerowia striata</i> (Thunb.) Schindl	남산제비꽃	<i>Viola chaerophylloides</i> Beck.
		금강제비꽃	<i>Viola diamantiaca</i> Nakai
활량나물	<i>Lathyrus davidii</i> Hance	제비꽃	<i>Viola mandshurica</i> Beck.
비수리	<i>Lespedeza cuneata</i> G. Don	알록제비꽃	<i>Viola variegata</i> Fisc.
개싸리	<i>Lespedeza tomentosa</i> Sieb.	* 바늘꽃과	Oenotheraceae
새팔	<i>Phaseolus trilobatus</i> Schreb	쥐털이슬	<i>Circaea alpina</i> L.
고삼	<i>Sophora angustifolia</i> Sieb. et Zucc.	쇠털이슬	<i>Circaea cordata</i> Royle
		털이슬	<i>Circaea mollis</i> Sieb. et Zucc.
토끼풀	<i>Trifolium repens</i> L.	바늘꽃	<i>Epilobium pyrricholophum</i> Fran. et Sav.
갈키나물	<i>Vicia amoena</i> Fischer var. <i>sachalinensis</i> Fr. et Schm.	여귀바늘	<i>Jussiaea prostrata</i> Ledeb.
넓은잎칼퀴	<i>Vicia japonica</i> A. Gray	달맞이꽃	<i>Oenothera odorata</i> Jacq.

* 미나리 과	Umbelliferae	향 유	<i>Elsholzia patrina</i> (Lepe.) Gürcke
구릿대	<i>Angelica davurica</i> (Fischer) Benth. et Hook	꽃 향 유	<i>Elsholzia splendens</i> Nakai
개구릿대	<i>Angelica ursina</i> Lall.	익 모 초	<i>Leonurus sibiricus</i> L.
고본	<i>Angelica tenuissima</i> Nakai	쉽 싸 리	<i>Lycopus lucidus</i> Turcz.
시호	<i>Bupleurum falcatum</i> L.	속 단	<i>Phlomis umbrosa</i> Turcz.
개사상자	<i>Caucalis scabra</i> Makino	꿀 풀	<i>Prunella vulgaris</i> L.
개회향	<i>Cnidium jachiroei</i> Makino	단 삼	<i>Salvia miltiorrhiza</i> Bunge
바디나물	<i>Peucedanum decursivum</i> Maxim.	배암차즈기	<i>Salvia plebeia</i> R. Brown
기름나물	<i>Peucedanum terebinthaceum</i> Fisch.	석 잠 풀	<i>Stachys japonica</i> Miquel
참나물	<i>Spuriopimpinella brachycarpa</i> (Komarov) Kitagawa	* 현삼 과	Scrophulariaceae
사상자	<i>Torilis anthriscus</i> Gmel.	꽃머느리밭풀	<i>Melampyrum roseum</i> Maxim. var. <i>roseum</i> Fran. et Sav.
* 앵초 과	Primulaceae	토 현 삼	<i>Scrophularia koraiensis</i> Nakai
까치수염	<i>Lysimachia barystachys</i> Bunge	절 국 대	<i>Siphonostegia chinensis</i> Benth.
큰까치수염	<i>Lysimachia clethroides</i> Daby	* 쥐꼬리망초 과	Acanthaceae
* 용담 과	Gentianaceae	쥐꼬리망초	<i>Justicia procumbens</i> L.
용담	<i>Gentiana scabra</i> Bunge var. <i>buergeri</i> Maxim.	* 질경이 과	Plantaginaceae
* 박주가리 과	Asclepiadaceae	질 경 이	<i>Plantago asiatica</i> L.
백미꽃	<i>Cynanchum atratum</i> Bunge	왕질 경 이	<i>Plantago japonica</i> Fran. et Sav.
박주가리	<i>Metaplexis japonica</i> Makino	* 꼭두선이 과	Rubiaceae
산해박	<i>Cynachum paniculatum</i> Kitagawa	개 칼 키	<i>Asperula platygalium</i> Maxim. var. <i>alpina</i> Maxim.
* 매꽃 과	Convolvulaceae	솔 나 물	<i>Galium verum</i> L. var. <i>asiaticum</i> Nakai
매꽃	<i>Calystegia japonica</i> Choisy	꼭 두 선 이	<i>Rubia cordifolia</i> L. var. <i>mungista</i> Miq.
실새삼	<i>Cuscuta australis</i> R. Brown	큰꼭두선이	<i>Rubia chinensis</i> Regel et Maack
새삼	<i>Cuscuta japonica</i> Choisy	갈키꼭두선이	<i>Rubia cordifolia</i> L. var. <i>pratensis</i> Maxim.
* 가지 과	Solanaceae	* 마타리 과	Valerianaceae
흰독말풀	<i>Datura metel</i> L.	마 타 리	<i>Patrinia scabiosaefolia</i> Link.
파리	<i>Physalis francheti</i> Mast. var. <i>bunyardii</i> Makino	푹 갈	<i>Patrinia villosa</i> Juss.
가마중	<i>Solanum nigrum</i> L.	* 박 과	Cucurbitaceae
* 지치 과	Boraginaceae	하 늘 타 리	<i>Trichosanthes cucumeroides</i> Maxim.
덩쿨꽃말이	<i>Trigonotis icumae</i> Makino	* 초롱꽃 과	Campanulaceae
꽃말이	<i>Trigonotis peduncularis</i> Benth.	가는잎잔대	<i>Adenophora lilifolia</i> Ledeb.
* 마편초 과	Verbenaceae	모 시 대	<i>Adenophora remotiflora</i> Miq.
누린내풀	<i>Caryopteris divaricata</i> Maxim.	잔 대	<i>Adenophora triphylla</i> A. DC. var. <i>japonica</i> Harz
* 파리풀 과	Phrymaceae	도 라 지	<i>Platycodon grandiflorum</i> A. DC.
파리풀	<i>Phryma leptostachya</i> (Micheli) L.	* 국 화 과	Compositae
* 꿀풀 과	Labiatae		
자란초	<i>Ajuga spectabilis</i> Nakai		
가는잎향유	<i>Elsholzia angustifolia</i> Kitagawa		

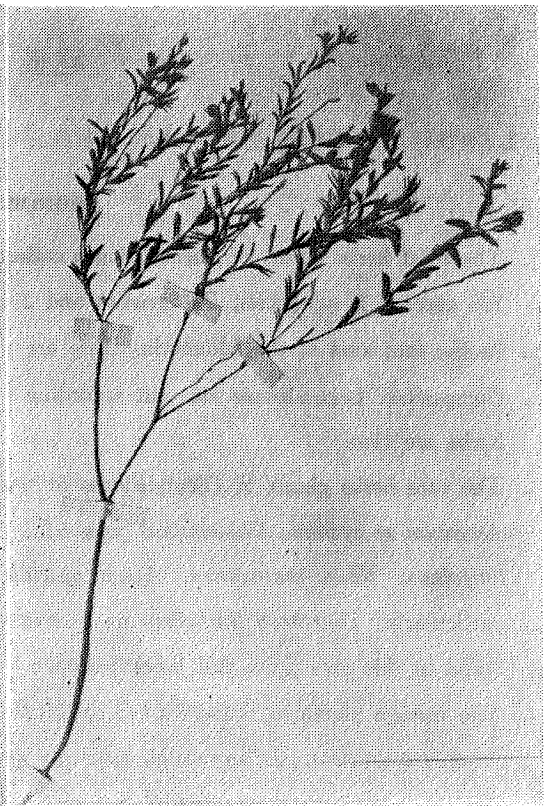
톱 풀	<i>Achillea sibirica</i> Ledeb.	개 망 초	<i>Erigeron annuus</i> L.
단 풍 취	<i>Ainsliaea acerifolia</i> Schul.	망 초	<i>Erigeron canadensis</i> L.
개 풍 썩	<i>Artemisia annua</i> L.	등 풀 나물	<i>Eupatorium japonicum</i> Thunb.
개 사철 썩	<i>Artemisia apiacea</i> Hance	향등풀나물	<i>Eupatorium japonicum</i> Thunb. var. <i>angustum</i> Nakai
썩	<i>Artemisia asiatica</i> Nakai	솜 나물	<i>Gerbera anandria</i> Sch. Bip.
사철 썩	<i>Artemisia capillaris</i> Thunb.	지칭개	<i>Hemistepta lyrata</i> Bunge
제비썩	<i>Artemisia japonica</i> Thunb.	갯썩부쟁이	<i>Heteropappus hispidus</i> Thunb.
밝은대썩	<i>Artemisia keiskeana</i> Miq.	조밥나물	<i>Hieracium umbellatum</i> L.
넓은의잎썩	<i>Artemisia stolonifera</i> Komarov.	깨묵	<i>Hololeton maximowiczii</i> Kitam.
까실썩부쟁이	<i>Aster ageratoides</i> Turcz, subsp. <i>ovatus</i> Kitam.	금불초	<i>Inula japonica</i> Thunb.
개썩부쟁이	<i>Aster hispidus</i> (Thunb.) Less	선썩바귀	<i>Ixeris chinensis</i> (Thunb.) Nakai subsp. <i>strigosa</i> Kitam.
참 취	<i>Aster scaber</i> Thunb.	썩바귀	<i>Ixeris dentata</i> (Thunb.) Robinson
삼 주	<i>Atractylis japonica</i> Koidz.	벌썩바귀	<i>Ixeris debilis</i> A. Gray
도깨비바늘	<i>Bidens bipinnata</i> L.	고들빼기	<i>Ixeris sonchifolia</i> Hance
까치발	<i>Bidens parviflora</i> Willd	까치고들빼기	<i>Lactuca chelidonifolia</i> Makino
가막사리	<i>Bidens tripartita</i> L.	양고들빼기	<i>Lactuca laeinata</i> Makino
귀박취나물	<i>Cacalia auriculata</i> DC. var. <i>kamtschatica</i> Koidz.	산썩바귀	<i>Lactuca raddeana</i> Maxim.
담배풀	<i>Carpesium abrotanoides</i> L.	쇠서나물	<i>Picris rieracioides</i> L. var. <i>jap- onica</i> Regel
긴담배풀	<i>Carpesium divaricatum</i> Sieb. et Zucc.	각시서덜취	<i>Saussurea grandifolioides</i> Nakai
백국채	<i>Centaurea monanthus</i> George	은분취	<i>Saussurea pseudogracilis</i> Kitam.
조뱅이	<i>Cephalonoplos segetum</i> (Bunge) Kitamura	각씨취	<i>Saussurea pulchella</i> Fisch.
산국	<i>Chrysanthemum indicum</i> L.	진득찰	<i>Siegesbeckia glabrescens</i> Makino
구절초	<i>Chrysanthemum zawadskii</i> Herb'	미역취	<i>Solidago vigaurea</i> L. subsp. <i>asiatica</i> Kitam.
가는잎구절초	<i>Chrysanthemum zawadskii</i> Herb. var. <i>latilobum</i> Kitam.	방가지똥	<i>Sonchus oleaceus</i> L.
영경취	<i>Cirsium maackii</i> Maxim. var. <i>koraiense</i> Nakai	우산나물	<i>Syneilesis palmata</i> Maxim.
한련초	<i>Eclipta alba</i> Hassk.	수리취	<i>Synurus deltoides</i> (Aiton) Nakai
민망초	<i>Erigeron acris</i> L. var. <i>mandsh- uricus</i> Komarov	민들레	<i>Traxacum platycarpum</i> Dahlst.
		도꼬마리	<i>Xanthium sarumarium</i> L.
		썩부장이	<i>Kalimeris yomena</i> Kitam.

結 論

1. 이 地域에서 調査한 雙子葉植物 草本의 總數는 46科 142屬 195種 3亞種 20變種 2品種에 달한다.



가는일향유
Elscholtzia angustifolia



아마풀
Diarthron linifolium

2. 이 地域 山麓地帶의 火田跡地에는 국화 科 콩 科 等의 草本이 茂盛해 있고 그 種類도 많은 便이나 高度가 높아짐에 따라서 樹木이 尙창하여지고 草本의 生長은 減少되어 지고 있었다.

3. 이 地域의 稀貴植物로서는 다음과 같은 것을 들 수 있었다.

진 범 *Aconitum roczyanum*

홀아비꽃대 *Chlorantha japonicus*

털동자꽃 *Lychnis fulgens*

췌 기 풀 *Urtica thunbergiana*

아 마 풀 *Diarthron linifolium*

금강제비꽃 *Viola diamantiaca*

자 란 초 *Ajuga spectabilis*

가는일향유 *Elscholtzia angustifolia*

당 분 취 *Saussurea tanakae*

특히 아마풀은 威南 威北의 一部地域에서만 발견된 것이 이 地域에 까지 南下 自生하고 있다는 사실은 특기할 일이다.

4. 이 地域의 外來植物로서는 다음과 같은 것이 있다.

달맞이꽃 *Oenothera odorata*

흰독말풀 *Datura metel*

개 망 초 *Erigeron annuus*

망 초 *Erigeron canadensis*

실 망 초 *Erigeron linifolius*

토 끼 풀 *Trifolium repens*

建議 事項

1. 火田跡地는 適切한 造林을 하여 山林保護에 萬全을 期할것을 바라는 바이다.

Summary

1. The total herbs plants of Dicotyledones collected in Mt. Wolak are 46 families, 142 genera, 195 species, 3 subspecies, 20 varieties and 2 forms.
2. In the foot area of the Mountain, there are growing many kinds of herbs plants, especially Compositae. Leguminosae etc, but according to upward many trees are growing thickly and herbs are rare.
3. The rare herbs plants of Dicotyledones in this area's are as follows;
Aconitum rocyanum, *Chloranthus japonicus*, *Lychnis fulgens*, *Urtica thunbergiana*, *Diarthron linifolium*, *Viola diamantica*, *Ajuga spectabilis*, *Elsholtzia angustifolia*, *Saussurea tanakae*; particularly, *Diarthron linifolium* have everbeen found only in Hamkyung prorince, but it is found in this area upon this investigation.
4. The foreign plants or naturalized herbs plants of Dicotyledones of this area's are as follows;
Oenothera odorata, *Datura metel*, *Erigeron annuus*, *Erigeron canadensis*, *Erigeron linifolius*, *Trifolium repens*.

II. 主屹山一帶

序 言

主屹山一帶의 植生에 대하여서는 往年에 鄭台鉉 博士와 日本人 中井猛之進 博士(1935)에 의하여 部分的으로 調査된 바 있고, 鄭潛·楊麟錫(1954~1956)이 綜合的인 調査를 하여 發表한 바 있다.

筆者는 이번에 1978年度 한국자연보존협회 종합학술조사 계획에 따라 雙子葉植物 草本을 조사하여 이에 보고하는 바이다.

調査地域의 概要

主屹山(1,075m)은 東經128°6'30" 北緯36°46'29"에 位置해 있고, 行政區域으로는 慶北 聞慶郡 聞慶邑에 屬한다(Fig. 1).

主屹山の 西쪽 約 5.5km 地點에 있는 鳥嶺山(1,017m)과의 사이에 이루어진 狹谷은 鳥嶺(새

재)이라고 불리우고 聞慶에서 忠州로 通하는 要衝地로서 壬辰亂때의 古戰場이고, 現在 梨花嶺을 通하는 國道에서 約 10km의 進入路를 따라 聞慶邑 中草里를 지나면 第一關門(主屹關)이 있고 다시 約 4km 거슬러 올라 上草里에 第二關門(鳥谷關)이 있고, 여기에서 다시 約 4km 거슬러 올라 標高 630m地點에 第三關門(鳥嶺關)이 築造되어 있다. 이 地點이 慶北과 忠北을 境界하는 分水嶺을 이루고 있다. 여기서 시작되는 溪流는 南으로 흘러서 洛東江에 注入하게 된다.

溪谷은 깊고 險峻하고 水量이 豊富하여 곳곳에 大小 瀑布(女宮瀑, 八王瀑)와 沼淵을 이루고 있어서 自然景觀은 울창한 樹林과 더불어 한층 아름답게 되어 있다.

地勢는 險峻하고 岩石이 많은 便이나 樹木이 울창하고 表土가 깊어서 植物生長에는 適合하다고 할 수가 있다.

調查期間 및 經路

1978年 8月 8日, 10日, 11日의 3日間에 걸쳐서 Fig. 1에서 보는 바와같이 第一關門에서 惠國寺를 거쳐서 頂上에 이르는 溪谷 第二關門에서 頂上에 이르는 溪谷, 第一關門에서 第二關門을 거쳐서 第三關門에 이르는 溪谷一帶를 조사하였다.

主屹山一帶의 植物 總數(雙子葉 草本)

이 地域에서 調查한 雙子葉 草本 總數는 다음 目錄과 같다.

주출산 일대의 쌍자엽식물 초본 목록

The List of Herbs of Dicotyledone in Mt. Jaheul and its whole Neighborhood

*수련 과	Nymphaeaceae	민미꾸리남시	<i>Polygonum aestiva</i> Makino
개 연 꽃	<i>Nymphozanthus japonicus</i> DC.	물 여 귀	<i>Polygonum amphibium</i> L.
*미나리아재비과	Ranunculaceae	마 디 풀	<i>Polygonum aviculare</i> L.
초 오	<i>Aconitum ciliare</i> DC.	가 시 여 귀	<i>Polygonoum fauriei</i> (Leveille & Vaniot) Nakai
투 구 꽃	<i>Aconitum jaluense</i> Komarov		
진 범	<i>Aconitum rocyranum</i> Raym	긴 미 꾸 리	<i>Polygonum hastato-sagittatum</i> Makino
황새 승 마	<i>Dimicifuga foetida</i> L.		
할 미 꽃	<i>Pursatilla koreana</i> (Yabe) Nakai ex Mori	여 귀	<i>Polygonum hydropiiper</i> L.
미나리아재비	<i>Ranunulus acris</i> L. var. <i>japonicus</i> Maxim.	털 여 귀	<i>Polygonum orientale</i> L. var. <i>pilosum</i> Meisn.
젓 가 락 풀	<i>Ranunculus chinensis</i> Bunge	머 느 리 배 곱	<i>Polygonum perfoliatum</i> L.
개 구 리 미 나 리	<i>Ranunculus tachioroei</i> Fr. et Sav.	머 느 리 털 췌 개	<i>Polygonum senticosum</i> Fr. et Sav.
평 의 다 리	<i>Thalictrum aquilegifolium</i> L.	고 마 리	<i>Polygonum thnbergii</i> Sieb. et Zucc.
산 평 의 다 리	<i>Thalictrum tuberiferum</i> Maxim.	수 영	<i>Rumex acetosa</i> L.
*홀아비꽃대 과	Chloranthaceae	소 리 췌 이	<i>Rumex crispus</i> L.
홀아비꽃대	<i>Chloranthus japonicus</i> Sieb.	가 느 잎 소 리 췌 이	<i>Rumex stenophyllus</i> Ledeb.
*마디풀 과	Poloygonaceae	이 삭 여 귀	<i>Tovara filiforme</i> Thunb.
		*명아주 과	Chenopodiaceae

명 아 주	<i>Chenopodium albanum</i> L. var. <i>centrorubrum</i> Makino	꽃 다 지	<i>Draba nemorosa</i> L. var. <i>hebecarpa</i> Ledeb.
좁명아주	<i>Chenopodium ficifolium</i> Smith	다닥냉이	<i>Lepidium micranthum</i> Ledeb.
넙싸리	<i>Kochia scoparia</i> Schrader	개갓냉이	<i>Rorippa indica</i> Hiern
*비름과	Amaranthaceae	재쭉	<i>Sisymbrium sophia</i> L.
쇠무릎	<i>Achyranthes japonica</i> Nakai	말냉이	<i>Thlaspi arvense</i> L.
개비름	<i>Amaranthus blitum</i> L.	*양귀비과	Papaveraceae
비름	<i>Amaranthus inamoenus</i> Willd.	애기똥풀	<i>Chelidonium majus</i> L.
맨드라미	<i>Celosia cristata</i> L.	금낭화	<i>Dicentra spectabilis</i> DC.
*상록과	Phytolaccaceae	*물매화과	Parnassiaceae.
자리공	<i>Phytolacca esculenta</i> Van Houtt.	물매화풀	<i>Parnassia palustris</i> L.
*쇠비름과	Portulacaceae	*돈나물과	Crassulaceae
쇠비름	<i>Portulaca oleacea</i> L.	평의비름	<i>Sedum alborosum</i> Baker
*패랭이꽃과	Caryophyllaceae	바위솔	<i>Sedum japonica</i> Makino
벼룩이자리	<i>Arenaria serpyllifolia</i> L. var. <i>leptocladoc</i> Reicho.	기린초	<i>Sedum kamtschaticum</i> Fischer
접나도나물	<i>Cerastium caespitosum</i> Gilib. var. <i>ianthes</i> Hara	돈나물	<i>Sedum sarmentosum</i> Bunge
덩굴별꽃	<i>Cucubalus baccifer</i> L. var. <i>japonicus</i> Miq.	새끼평의비름	<i>Sedum viviparum</i> Maxim.
패랭이꽃	<i>Dianthus chinensis</i> L.	*범의귀과	Saxifragaceae
술패랭이꽃	<i>Dianthus superbus</i> L.	노루오줌	<i>Astilbe chinensis</i> Maxim.
털동자꽃	<i>Lychmis fulgens</i> Fischer	바위떡풀	<i>Saxifraga fortunei</i> Hook.
장구채	<i>Malandrium firmum</i> Rohrbach	*장미과	Rosaceae
큰개별꽃	<i>Pseudostellaria palibiniana</i> (Takeda) Ohwi	짚신나물	<i>Agriemonia eupatoria</i> L. var. <i>pilosa</i> Makino
밀랭이나물	<i>Vaccaria pyramidata</i> Medik	뱀딸기	<i>Duchensnea chrysantha</i> Miquel
*썩기풀과	Urticaceae	뱀무	<i>Geum japonicum</i> Thunb.
왕모시풀	<i>Boehmeria holosericea</i> Blume	딱지꽃	<i>Potentilla chinensis</i> Ser.
풀거북꼬리	<i>Duretia paraspicata</i> Nakai	돌양지꽃	<i>Potentilla dickinsii</i> Fr. et Sav.
*삼과	Cannabinaceae	썩양지꽃	<i>Potentilla discolor</i> Bunge
한살덩굴	<i>Humulus scandens</i> Merrill	양지꽃	<i>Potentilla fragarioides</i> L. var. <i>sprengeliana</i> Maxim.
*취방울과	Aristolochiaceae	오이풀	<i>Sanguisorba officinalis</i> L.
취방울	<i>Aristolochia contorta</i> Bunge	*콩과	Leguminosae
*단향과	Santalaceae	자귀풀	<i>Aeschynomene indica</i> L.
제비풀	<i>Thesium chinense</i> Turcz.	새콩	<i>Amphicarpea edgeworthii</i> Benth. var. <i>japonica</i> Oliv.
*겨자과	Cruciferae	차풀	<i>Cassia mimosoides</i> L. var. <i>nomame</i> Makino
털장대	<i>Arabis nipponica</i> Boiss.	활나물	<i>Crotalaria sessiliflora</i> L.
나도냉이	<i>Barbarea sibirica</i> (Regel) Nakai	털도둑놈의갈구리	<i>Desmodium podocarpum</i> DC.
장대냉이	<i>Berteroella maximowiczii</i> O. E. Schulz	둥근매듭풀	<i>Kummerowia stipulacea</i> Makino
냉이	<i>Capsella brusa-pastoris</i> Medicus	매듭풀	<i>Kummerowia striata</i> (Thunb.) Schindl.
가는장대	<i>Dontostemon dentatus</i> Ledeb.	비수리	<i>Lespedeza cuneata</i> G. Don

개 싸 리	<i>Lespedeza tomentosa</i> Sieb.		<i>caespitosum</i> Makino
별 노랭이	<i>Lotus corniculatus</i> L. var. <i>japonicus</i> Regel	애기물레나물	<i>Hypericum gebleri</i> C.A. Meyer
여 우 콩	<i>Rhynchosia volubilis</i> Lour.	애기고추나물	<i>Hypericum japonicum</i> Thunb.
고 샨	<i>Sophora angustifolia</i> Sieb. et Zucc.	좁고추나물	<i>Hypericum laxum</i> Koidzumi
갈 키 나물	<i>Vicia amoena</i> Fischer var. <i>sachalinensis</i> Fr. et Schm.	채고추나물	<i>Hypericum senanense</i> Maxim.
		*제비꽃 과	Violaceae
토 끼 풀	<i>Trifolium repens</i> L.	줄방제비꽃	<i>Viola acuminata</i> Ledeb.
등갈키나물	<i>Vicia cracca</i> L. var. <i>japonica</i> Miquel	남산제비꽃	<i>Viola chaerophylloides</i> Beck.
		금강제비꽃	<i>Viola diamantiaca</i> Nakai
가는등갈키	<i>Vicia cracca</i> L. var. <i>vulgaris</i> Gaudin	제 비 꽃	<i>Viola mandshurica</i> Beck.
		노랑제비꽃	<i>Viola orientalis</i> W. Baker
넓은잎갈키	<i>Vicia japonica</i> A. Gray	알록제비꽃	<i>Viola variegata</i> Fisch.
네 잎 갈 키	<i>Vicia niponica</i> Matusm.	*부처꽃 과	Lythraceae
큰 등 갈 키	<i>Vicia tanakae</i> Franch. et Sav.	부 처 꽃	<i>Lythrum anceps</i> Makino
나 비 나물	<i>Vicia unijuga</i> Al. Braun	*바늘꽃 과	Oenotheraceae
*취손이풀 과	Geraniaceae	쇠 털 이 슴	<i>Circaea alpina</i> L.
선 이 질 풀	<i>Geranium japonicum</i> Fran.	털 이 슴	<i>Circaea molis</i> Sieb. et Zucc.
취 손 이 풀	<i>Geranium sibiricum</i> L.	바 늘 꽃	<i>Epilobium pyrricholophum</i> Fr. et Sav.
이 질 풀	<i>Geranium nepalense</i> Sweet	여 귀 바 늘	<i>Jussiaea porstata</i> Ledeb.
*팽이밥 과	Oxalidaceae	달 맛 이 꽃	<i>Oenothera odorata</i> Jacq.
팽 이 밥	<i>Xanthoxalis corniculata</i> L. forma <i>erecta</i> Makino	*노루발 과	Pyrolaceae
		매화노루발	<i>Chimaphila japonica</i> Miq.
*봉선화 과	Balsaminaceae	노 루 발 풀	<i>Pyrola japonica</i> Klenze ex Alefeld
봉 선 화	<i>Impatiens balsamina</i> L.	*미나리 과	Umbelliferae
노랑물봉선	<i>Impatiens noil-tangere</i> L.	구 릿 대	<i>Angelica davurica</i> (Fischer) Benth. et Hook
물 봉 선	<i>Impatiens textori</i> Miquel	개 구 릿 대	<i>Angelica ursina</i> Lall.
*대극 과	Euphorbiaceae	시 호	<i>Bupleurum falcatum</i> L.
깨 풀	<i>Acalypha austeraltis</i> L.	참 나 물	<i>Cryptotaenia canadensis</i> DC.
등 대 풀	<i>Euphorbia helioscopia</i> L.	미 나 리	<i>Oenanthe stolonifera</i> DC.
애기땅빈대	<i>Euphorbia supina</i> Rafin.	긴 사 상 자	<i>Osmorhiza arsitata</i> Makino et Yabe
흰 대 극	<i>Chlarhaeus esula</i> L.	바 디 나물	<i>Peucedanum decursivum</i> L.
개 갈 수	<i>Galarhaeus sieboldiana</i> Morr. et Dec.	기 름 나물	<i>Peucedanum terdbinthaceum</i> Fisch.
		가는개발나물	<i>Sium cicutaefolium</i> Gmel. var. <i>angustifolium</i> Kom.
*피나무 과	Tiliaceae	사 상 자	<i>Torilis anthriscus</i> Gmel.
까 치 깨	<i>Corchoropsis psilocarpa</i> Harm. et Loes.	*앵초 과	Primulaceae
수 까 치 깨	<i>Corchoropsis tomentosa</i> Makino	봄 맛 이 꽃	<i>Androsace umbellata</i> Merrill
*아욱 과	Malvaceae	큰까치수염	<i>Lysimachia clethroides</i> Duby
수 박 풀	<i>Hiciscus toinun</i> L.	까 치 수 염	<i>Lysimachia barystachys</i> Bunge
*물레나물 과	Guttiferae	*용담 과	Gentianaceae
고 추 나물	<i>Hypericum ascyron</i> L.	용 담	<i>Gentiana scabra</i> Bunge var. <i>buer-</i>
다복고추나물	<i>Hypericum erectum</i> Thunb. var.		

	<i>geri</i> Maxim.	꽃머느리밥풀	<i>Melampyrum roseum</i> Maxim. var. <i>japonicum</i> Franch. et Sav.
자주 쓴 풀	<i>Swertia pseudo-chinensis</i> Hara	나도송이풀	<i>Phtheirospermum japonicum</i> Kanitz
*박주가리 과	Asclepiadaceae	송이 풀	<i>Pedicularis resupinata</i> L.
산 해 박	<i>Cynanchum paniculatum</i> Kitagawa	절 국 대	<i>Siphonostegia chinensis</i> Benth.
박주가리	<i>Metaplexis japonica</i> Makino	*질경이 과	Plantaginaceae
*메꽃 과	Convolvulaceae	질 경 이	<i>Plantago asiatica</i> L.
메 꽃	<i>Calystegia japonica</i> Choisy	왕질경이	<i>Plantago japonica</i> Fran. et Sav.
실 새 삼	<i>Cuscuta chinensis</i> Lamarck	*꼭두선이 과	Rubiaceae
새 삼	<i>Cuscuta japonica</i> Choisy	개 갈 키	<i>Asperula platygalium</i> Maxim. var. <i>alpina</i> Maxim.
나 팔 꽃	<i>Pharbitis nil</i> Choisy	애기솔나물	<i>Galium pusillum</i> Nakai
*가지 과	Solanaceae	솔 나 물	<i>Galium verum</i> var. <i>asiaticum</i> Nakai
흰 독 말 풀	<i>Datura metel</i> L.	꼭 두 선 이	<i>Rubia cordifolia</i> L. var. <i>mungista</i> Miq.
과 리	<i>Physalis alkengi</i> L. var. <i>franchet</i> Hort forma <i>banyardii</i> Makino	갈키꼭두선이	<i>Rubia cordifolia</i> L. var. <i>pratensis</i> Maxim.
까 마 중	<i>Solanum nigrum</i> L.	*마타리 과	Valerianaceae
산 과 리	<i>Solanum japonense</i> Nakai	마 타 리	<i>Patrinia scabiosaefolia</i> Link
*지치 과	Boraginaceae	뚝 갈	<i>Patrinia villosa</i> Juss.
참꽃말이	<i>Trigonotis radicans</i> Maxim.	*박 과	Cucurbitaceae
*마원초 과	Verbenaceae	하늘타리	<i>Trichosanthes cucumeroides</i> Maxim
누린내풀	<i>Caryopteris divaricata</i> Maxim.	*초롱꽃 과	Campanulaceae
*파리풀 과	Phrymaceae	모 시 대	<i>Adenophora remotiflora</i> Miq.
파 리 풀	<i>Phryma leptostachya</i> (Micheli) L.	잔 대	<i>Adenophora triphylla</i> A. DC. var. <i>japonica</i> Hara
*꿀풀 과	Labiatae	더 덕	<i>Codonopsis lanceolata</i> Benth. et Hook fil.
산 층 층 이	<i>Clinopodium chinense</i> O. Kuntze var. <i>shibetchense</i> Koidzumi	도 라 지	<i>Platycodon grandiflorum</i> A. DC.
향 유	<i>Elsholtzia patini</i> (Lepe.) Gurcke	*국화 과	Compositae
가느릿향유	<i>Elsholtzia angustifolia</i> Kitagawa	툭 풀	<i>Achillea sibirica</i> Ledeb.
방 아 풀	<i>Isodon japonicus</i> (Burm.) Hara	단 풍 취	<i>Ainsliaea acerifolia</i> Schul.
광대수염	<i>Lamium album</i> L. var. <i>barbatum</i> Fr. et Sav.	좁 막 취	<i>Ainsliaea apiculata</i> Sch. Bip.
광대나물	<i>Lamium amplexicaule</i> L.	개 뚱 측	<i>Artemisia annua</i> L.
익 모 초	<i>Leonurus sibiricus</i> L.	측	<i>Artemisia asiatica</i> Nakai
쉽 싸 리	<i>Lycopus lucidus</i> Turcz.	사 철 측	<i>Artemisia capillaris</i> Thunb.
박 하	<i>Mentha arvensis</i> L. var. <i>piperascens</i> Malinvaud	계 비 측	<i>Artemisia japonica</i> Thunb.
들 깨 풀	<i>Mosla punctulata</i> Nakai	맑은대측	<i>Artemisia keiskeana</i> Miq.
속 단	<i>Phlomis maximowiczii</i> Regel	넓은외잎측	<i>Artemisia stolonifera</i> Komarov
꿀 풀	<i>Prunella vulgaris</i> L.	까실측부쟁이	<i>Aster ageratoides</i> Turcz. var. <i>ovatus</i> Nakai
배암차즈기	<i>Salvia plebeia</i> R. Brown	가새측부쟁이	<i>Aster incisus</i> Fischer
석 잠 풀	<i>Stachys japonica</i> Miguel	머드생이나물	<i>Aster inumae</i> Kitamura
*현삼 과	Scrophulariaceae		
주 림 잎	<i>Mazus japonicus</i> O. Kuntze		
알머느리밥풀	<i>Melampyrum ovalifolium</i> Nakai		

참 취	<i>Aster scaber</i> Thunb.	갯쪽부장이	<i>Heteropappus hispidus</i> Thunb.
삽 주	<i>Atractylis japonica</i> Koidz.	깨 룩	<i>Hololeion maximowiczii</i> Kitamura
도깨비바늘	<i>Bidens bipinnata</i> L.	금 불 초	<i>Inula japonica</i> Thunb
까 치 발	<i>Bidens parviflora</i> Willd.	선 썸 바귀	<i>Ixeris chinensis</i> (Thunb.) Nakai subsp. <i>strigosa</i> Kitam.
가 락 사 리	<i>Bidens tripartita</i> L.	벌 썸 바귀	<i>Ixeris polycephala</i> Cassini
애기우산나물	<i>Cacalia aconitifolia</i> Bunge	고 들 빼 기	<i>Ixeris sonchifolia</i> Hance
민박취나물	<i>Cacalia hastata</i> L. subsp. <i>orientalis</i> Kitamura	썸 바 귀	<i>Lactuca dentata</i> Makino
담 배 풀	<i>Carpesium abortanoides</i> L.	왕고들빼기	<i>Lactuca laciniata</i> Makino
좁담배풀	<i>Carpesium cernum</i> L.	산썸바귀	<i>Lactuca raddeana</i> Maxim.
뼈 국 채	<i>Centaurea monanthos</i> George	두메고들빼기	<i>Lactuca triangulata</i> Maxim.
중대가리풀	<i>Centipeda minima</i> O. Kuntze	곰 취	<i>Ligularia fischeri</i> Turcz.
산 국	<i>Chrysanthemum indicum</i> L.	긴잎곰취	<i>Ligularia pulchra</i> Nakai
구 절 초	<i>Chrysanthemum zawadskii</i> Herbich	쇠 처 나 물	<i>Picris heracioides</i> L. var. <i>japonica</i> Regel
가는잎구절초	<i>Chrysanthemum zawadskii</i> Herbich var. <i>latilobum</i> Kitam.	삼 잎 국 화	<i>Rudbeckia lanciniata</i> L. var. <i>har-</i> <i>ensis</i> Bailey
영 경 취	<i>Cirsium maackii</i> Maxim.	덤 불 취	<i>Saussurea manshurica</i> Komarov
큰영경취	<i>Cirsium pendulum</i> Fisch.	당 분 취	<i>Saussurea nutans</i> Nakai
조 뺑 이	<i>Cirsium segetum</i> Bunge	은 분 취	<i>Saussurea pseudogracilis</i> Kitamura
한 련 초	<i>Eclipta alba</i> Hassk	떡 쇠 채	<i>Scorzonera austriaca</i> Willd.
민 망 초	<i>Erigeron acris</i> var. <i>mandschuricus</i> Komarov	진 득 찰	<i>Siegesbeckia glabrescens</i> Makino
개 망 초	<i>Erigeron annuus</i> L.	털 진 득 찰	<i>Siegesbeckia pubescens</i> Makino
망 초	<i>Erigeron canadensis</i> L.	미 역 취	<i>Solidago virga urea</i> L.
실 망 초	<i>Erigeron lilifolius</i> Willd.	나래미역취	<i>Solidago virgaurea</i> L. var. <i>coreana</i> Nakai
등 풀 나 물	<i>Eupatorium japonicum</i> Thunb.	우 산 나 물	<i>Syneilesis palmata</i> Max.
골등풀나물	<i>Eupatorium lindleyanum</i> DC.	수 리 취	<i>Synurus deltoides</i> (Aiton) Nakai
벌등풀나물	<i>Eupatorium lindleyanum</i> DC. var. <i>trifoliolatum</i> Makino	만 수 국	<i>Tagetes erecta</i> L.
솜 나 물	<i>Gerbera anandria</i> Sch. Bip.	민 들 래	<i>Taraxacum platycarpum</i> Dahlst.
지 칭 개	<i>Hemistipta cardamoides</i> O. Kuntze	지이 고 들 빼 기	<i>Youngia koidzumiana</i> Kitam.
조 밥 나 물	<i>Hieracium umbellatum</i> L.	도 꼬 마 리	<i>Xanthium strumarium</i> L.

結 論

1. 主屹山一帶에서 조사한 雙子葉植物 草本의 總數는 48科 165屬 224種 1亞種 36變種에 달한다.

2. 이 地域의 大部分이 往年에는 舊王室 所有 林野이었던 것이 近年에 大成炭座開發株式會社 所有로 移管되고 計劃的인 造林事業을 實施하고 있어서 林相은 優秀하였다.

3. 이 地域의 稀貴植物로서는 다음과 같은 것을 들 수 있다.

- | | |
|--------------------------------------|-----------------------------------|
| 새끼경의비름 <i>Sedum viviparum</i> | 금강제비꽃 <i>Viola diamantiaca</i> |
| 부 채 꽃 <i>Lythrum anceps</i> | 매화노루발 <i>Chimaphila japonica</i> |
| 가는잎향유 <i>Elsholtzia angustifolia</i> | 지이고들빼기 <i>Yongila koidzumiana</i> |

4. 이 地域의 外來植物로서는 다음과 같은 것이 있다.

- | | |
|----------------------------------|------------------------------------|
| 달맞이꽃 <i>Oenothera odorata</i> | 루시안콤포리 <i>Symphytum officinale</i> |
| 개 망 초 <i>Erigeron annuus</i> | 망 초 <i>Erigeron canadensis</i> |
| 실 망 초 <i>Erigeron linifolius</i> | 삼 잎 국 화 <i>Ludbeckia laciniata</i> |
| 만 수 국 <i>Tagetes patula</i> | 토 끼 풀 <i>Trifolium repens</i> |
| 흰독말풀 <i>Datura metel</i> | 수 박 풀 <i>Hibiscus troinum</i> |

Summary

1. The total herbs plants of Dicotyledones which collected in Mt. Juheul and its whole neighborhood are 47 family, 165 genera, 224 species, 1 subspecies 36 varieties, and 1 forma.
2. The most part of this area in former times it is Ancient Royal forest, but nowadays it belong to the Daeseoung Coal development company, therefore the management of the forest are good and many big trees are growing thickly.
3. The rare herbs plants of Dicotyledones in this area's are as follows;
Sedum viviparum, *Viola diamantiaca*, *Lythrum anceps*, *Chimaphila japonica*, *Elsholtzia angustifolia*, *Youngia koidzumiana*,
4. The foreign plants or naturalized plants of this area's are as follows;
Hibiscus troinum, *Oenothera odorata*, *Erigeron annuus*, *Erigeron canadensis*, *Erigeron linifolius*, *Datura metel*, *Ludbeckia laciniata*, *Tagetes patula*, *Trifolium repens*, *Symphytum officinale*.

參 考 文 獻

S. Kitamura; 1937~57, *Compositae japonica*, Univ. of Kyoto
 村越三千男; 1947, 内外植物原色大圖鑑, 誠文堂新光社.
 鄭台鉉; 1956, 韓國植物圖鑑下, 新志社.
 T. Nakai; 1952, A Synoptical Sketch of Korean flora, 科學博物館
 鄭濬·楊麟錫; 1957, 主屹山을 中心으로 한 鳥嶺一帶의 植物에 對한 研究, 慶北大學校
 北村四郎·村田源; 1961, 原色日本植物圖鑑, 保育社
 楊麟錫; 1963, 慶北植物調查研究, 慶北大學校
 塚本洋太郎; 1964, 原色園藝植物圖鑑, 保育社
 牧野富太郎; 1974, 牧野新日本植物圖鑑, 北隆館