

主屹山 및 月岳山 一帶의 菌類 採集目錄

洪 淳 佑·姜 永 源

(서울大學校 自然科學大學 微生物學科)

Collection list of Fleshy Fungi from Mt. Juheul and Mt. Wolak

by

Hong, Soon Woo and Young Won Kang

(Dept. of Microbiology, College of Natural Science, Seoul National University)

緒 論

1978年 8月 7日부터 6일간에 걸쳐 韓國自然保存協會의 연구사업의 일환으로 忠北 주홀산과 월악산 일대의 고등균류의 分布相을 검토해 보았다. 주홀산은 옥천계의 변성암(화강암)으로 이루어져 있고, 월악산은 화성암으로 이루어져 있으며 식물상도 다소 차이가 있어 보였다. 이러한 差異에서 기인하는 지는 모르나, 양쪽의 菌類 分布相은 뚜렷한 차이점을 보이고 있다.

첫날 제3관문에서 해국사로 이르는 주홀산 입구 쪽에서는 2種의 낙엽버섯 數點과 *Gasteromycetes* 몇종만을 채집할 수 있었을 뿐 다른 곳에서 흔히 볼 수 있는 구멍쟁이버섯類도 거의 찾아볼 수 없었다. 큰 비가 내린 후인 3,4일째에는 해국사를 지나 시루봉 부근까지의 숲 속을 등산로 주변을 중심으로 살펴 보았으나, 간간히 보이는 무당버섯屬과 그물버섯, 귀신그물버섯屬을 제외하고는 별다른 것을 찾아볼 수가 없었다. 그러나, 이틀째인 8일 월악리에서 신록사를 지나 월악산 정상에 이르는 곳에서는 비록 종류는 다양하지 않으나 싸리버섯, 젓버섯, 무당버섯과 피꼬리버섯屬들이 커다란 群落을 이루며 分布하고 있음을 살펴볼 수 있었다. 신록사 주변의 습기찬 토양과 썩은 나무가지에서 콩짜게버섯, 먼지버섯과 수점의 민주름目に 속하는 버섯類를 채집할 수 있었고, 이후 850m에 달하는 곳까지의 草本類와 관목들이 서식하는 곳에서는 앞서의 주홀산과 마찬가지로 그 分布가 극히 희박하였으나, 이후 소나무와 참싸리나무가 우점종을 이루고 있는 해발 850~1,050m 사이의 北西斜面에서는 앞서 언급한 種들이 풍부하게 서식하고 있음을 알 수 있었다.

주홀산과 월악산에서 채집한 표본수는 총 93종이며 이중 81종을 분류한 결과 46종이 同定되

있고, 나머지 Aphyllophorales와 Agaricales에 속하는 12種은 아직 현미경적 관찰과 문헌의 검토를 계속하고 있으며, 차후 정리되어 발표될 예정이다. 각 균주는 그 기재밑에 채집지를 괄호안에 표시해 놓았다.

採集目錄 및 記載

Division Mycota 菌類 門

Class Ascomycetes 子囊菌類 綱

Series Pyrenomycetes

Order Clavicipitales 맥각균 目

Family Clavicipitaceae 맥각균 科

1. *Cordyceps mutant* Patat. 노린재동충하초

半翅目的 노린재 成虫에 寄生하며, Stroma는 1개, 길이 8~10cm, 纖維狀, 頭部는 朱黃色, 5~10×1~2mm, 二次胞子는 7~11×1.2~1.5μ(월악산).

2. *Cordyceps* sp. I

땅속에 파묻혀 있는 鱗翅目的 박각시나방의 번데기에 기생하며, 한 개체내에 한개 이상의 Stroma를 내며 보통 4~6개 정도 나온다. Stroma는 대체로 곤봉형이며 크기는 다양하다. 일반적으로 3.5~5cm, 더러운 살색의 육질이다. Ascus는 곤봉형으로 150~165×3.5~4μ, 二次 Ascospore는 막대모양, 12~15×2.5~3μ이다. 다습한 토양 속에서 나온다 (월악산 북서사면).

3. *Cordyceps* sp. II

역시 鱗翅目인 밤나방에 기생하며, Stroma는 2개, 높이 1.2~1.5cm, 폭 0.2cm 정도이며 棒狀이다. Perithecium은 superficial type이며, Ascus는 기다란 곤봉형으로 정단부분은 Capitule 이 있고, 크기 90~100×4~5μ. 二次胞子는 보이지 않는다. 낙엽上에서 관찰된다. (주홀산 해국사)

Order Sphaeriales 콩버섯 目

Family Xylariaceae 콩짜개버섯 科

4. *Xylaria polymorpha* (St. Amans) Grev. 콩꼬투리버섯

자실체는 黑色, 대체로 곤봉형이며 5~7cm 정도, 단단한 炭質이며 속은 백색으로 비어 있다. 胞子는 방추형, 20~30×6~8μ. 축축한 풀밭 또는 썩은 침엽수림의 林床에 群生한다 (월악산 북동사면).

5. *Daldinia concentrica* (Balt. ex Fr.) ces. et de Not. 콩버섯

자실체는 죽은 나무가지에 부착되어 불규칙적으로 엉겨 나며, 半球形, 지름 0.6~1.2cm. 내부는 1mm 정도의 同心圓狀으로 된 環紋이 3~4개 정도 나 있고 黑色의 炭質이다(월악산 신록사).

Class Basidiomycetes 擔子菌 綱

Subclass Heterobasidiae 異擔子菌 亞綱

Order Dacryomycetes 붉은목이 目

Family Dacryomycetaceae 붉은목이 科

6. *Dacryomyces aurantius* (Schw.) Farlow

자실체는 1~1.5cm의 朱黃色을 띤 膠狀의 軟骨質이며 썩은 나무에 기생. 担子柄은 Y字形, 胞子は 長形으로 18~23×6~7 μ 이다(월악산 북동사면).

7. *Guepinta spathularia* Fr. 허버섯

작은 주걱 모양으로 썩은 나무에서 뭉쳐나며, 橙黃色의 軟骨質이다. 担子柄은 Y字形이고 가지 위에 胞子が 달려있다. 胞子は 卵形 또는 腎臟形으로 7~10×3.5 μ (월악산).

Order Tremellales 흰목이 目

Family Tremellaceae 흰목이 科

8. *Tremella fusiformis* Berk. 흰목이

자실체는 半透明한 白色의 아교질로 되어있고, 닭 벼슬이 여러장 겹쳐있는 모양이다. 担子柄은 卵形으로 끝이 비갈래로 길게 나뉘어져 있다. 胞子は 6~7×5~5.5 μ (월악산).

Subclass Homobasidiae 同擔子 亞綱

Series Hymenomycetes 菌蕈類

Order Aphyllophrales 민주름 目

(Polyporales 다공균 目)

Family Clavariaceae 찌리버섯 科

9. *Clavaria vermicularis* Fr. 흰국수버섯

높이 약 5cm, 두께 1.5~2mm, 가지가 갈라지지 않고 가느다란 흰 개체가 여러개 모여난다. 胞子は 球形, 무색, 4~6×3~4 μ . 임지내 습기찬 풀섬에 叢生한다(월악산 북서사면).

Family Ramariaceae 찌리버섯 科

10. *Ramaria flava* (Fr.) Quél. 노란찌리버섯

자실체는 3~4cm, 전체가 황금빛 또는 黃褐色, 미분상이며 直立. 胞子は 표면에 약간의 침이 나 있고 방추형, 11~15×4~4.5 μ (월악산 북서사면).

11. *Ramaria formosa* (Fr.) Quél. 붉은찌리버섯

높이 8~10cm, 橙紅色 또는 黃褐내지 赤褐色을 띤다. 胞子は 다소 기다란 방추형이며 침이 나 있고 크기는 8~12×4~5 μ 이다(월악산 북서사면).

12. *Ramaria nigrescens* (Brinkm.) Donk. 검정찌리버섯

자실체는 분지점에서 미분상이며, 2~4 갈래의 가지로 되어있고 直立, 淡黃褐色이나 끝 부분은 暗色. 胞子は 표면에 침이 나 있고 방추형으로 크기 10.5~15.5×4~7 μ (월악산 북서사면).

Family Cantharellaceae 피꼬리버섯 科

13. *Cantharellus cibarius* Fr. 피꼬리버섯

자실체는 卵黃色, 표면은 매끄럽고 높이 5~8cm, 폭 3~5cm 정도이고 전체적으로 나팔꽃 모

양이다(월악산 북서사면).

Family Corticiaceae 교약버섯 과

14. *Stereum ostrea* (Bl. et Nees) Fr. 갈색꽃구름버섯

자실체는 가죽질이며, 일반적으로 부채꼴의 갓이 여러겹 重生하고 있다. 좁은 灰色의 velvet 모양의 떠나 暗褐色의 밋밋한 떠나 同心環紋을 이룬다. 가끔 짧막한 stalk가 보이는 것도 있다. 죽은 나무가지에 群生 또는 重生한다(월악산 신록사).

Family Hydnaceae 접질버섯 과

15. *Steccherium septentrionales* (Fr.) Banker 수염버섯

갓은 증첩되어 편평한 모양을 취하며 대체로 커다란 무리를 이룬다. 갓의 표면에는 가는 털이 나 있으나 環紋은 없다. 처음에는 白色이나 건조하면 帶赤黃色이 되고 거치른 주름이 생기며, 갓의 끝은 안으로 말려 있다(월악산).

16. *Hericium laciniatum* (Leers) Banker 산호침버섯

자실체는 물에 젖은 새털몽치 모양의(작은 針毛가 밑으로 내려져 있는 모양으로 덩어리져 있다. 純白色의 針毛의 길이는 약 2~6cm 정도로 자실체는 약 10cm에 달한다. 살은 연한 肉質이고 마르면 赤色 또는 赤褐色으로 변한다. 광엽수의 枯木에서 난다(월악산 능선).

Family Polyporaceae 구멍쟁이버섯 과

17. *Coriolus versicolor* (L. ex Fr.) Qué. 구름버섯

지름 1~3cm의 반원형의 갓이 증첩하여 群生하며, 회색 또는 黑褐色, 環紋이 나 있고 표면은 짧은 털로 덮여 있고, 살은 코르크질이다. 죽은 나무가지에 群生한다(월악산 신록사).

18. *Tremetes dickinsii* Berk. 송편버섯

자실체의 폭은 약 12cm, 두께는 약 3cm 정도, 莖는 없으며 갓의 표면은 밋밋하나 코르크狀의 촉감이 있고 뚜렷한 環紋이 있으며 汚褐色, 살은 단단한 코르크質이다. 활엽수의 고목에 부착한다(월악산).

Family Mucronopolaceae

19. *Phaeolus scheinitzii* (Fr.) Pat. 시바니찌버섯

1년생, 5~10cm 정도인 半圓形 또는 부채꼴의 갓들이 모여 전체적으로 커다란 꽃 모양을 이룬다. 표면에 비로드 모양의 털이 나 있고 不明瞭한 環紋이 있다. 黃褐色이나, 마르면 暗褐色으로 보인다. 임지내 고목에 부착한다(월악산).

Order Agaricales 송이 목

Family Boletaceae 그물버섯 과

20. *Boletus edulis* Fr. 두메그물버섯

갓의 지름은 8~10cm, 완만한 봉우리 모양, 暗褐色 또는 黃褐色으로 表面에 다소 粘性이 있고, 孔口는 黃色, 角形이다. 胞子는 黃綠色의 긴 타원형으로 크기는 13~15 μ 이다. 침엽수 림내 썩은 낙엽 위에 자생한다(주흘산 혜국사 능선).

Family Strobilomycetaceae 귀신그물버섯 科

21. *Strobilomyces floccopus* (Fr.) Karst. 귀신그물버섯

갓의 지름은 4~5cm, 黑褐色 또는 紫褐色이나 마르면 黑色, 表面에는 커다란 鱗片이 돌기처럼 배열되어 있고, 갓의 가장자리에는 被膜이 붙어있다. 管孔部는 黑褐色, 살은 白色이나 공기중에 노출되면 엷은 赤色으로 변한다. 松林내에 자생한다(주홀산 혜국사→능선).

Family Tricholomataceae 송이버섯 科

22. *Asterophora lycoperdoides* (Bull.) Ditmar. 덧부치버섯

R. nigricans 의 갓 위에 기생, 갓은 0.4~1cm, 처음 白色 후에 粉狀의 가루 덩어리가 중앙부에 보이며, 群生한다(주홀산 혜국사→능선).

23. *Laccaria nigra* (Fr.) Berk. et Br. 검정졸각버섯

갓은 약간의 보라빛을 띤 灰褐色으로 지름 1.5~2.5cm, 완만한 圓錐形이다. 포자는 球形이고 표면에 돌기가 나와 있으며 크기는 8~9 μ , 돌기의 크기는 1.5~2 μ 이다. 숲속의 낙엽 또는 부목 위에 난다(월악산 능선).

24. *Panellus stipticus* (Fr.) Karst. 부채버섯

갓은 부채 모양으로 1~2cm 정도, 莖는 갓의 한쪽끝에 짧게 나 있다. 전체적으로 淡黃褐色, 살은 질긴 가죽질이다. 썩은 나무가지 위에 무리지어 난다(월악산).

25. *Schizophyllum commune* Fr. 치마버섯

갓은 白色 또는 灰褐色, 표면에 velvet 모양의 가는 털이 많이 나 있고, 끝이 안으로 말려있다. 살은 가죽질, 전체적인 모양은 대체로 부채 또는 작은 치마 모양. 고목의 枯幹에 자생한다(월악산 북서사면).

26. *Oudemansiella radicata* (Fr.) Sing. 긴뿌리버섯

갓은 대형으로 지름 15~25cm, 표면은 灰褐色, 완만한 봉우리 모양이었다가 후에 反轉되며, 표면에는 被膜이 있고, 습기가 있으면 점성을 가진다. 莖는 15~30×1~2cm, 땅속에 莖의 일부가 깊이 묻혀 있다. 임지내 흙 속에서 단생 혹은 群生한다(월악산 북서사면).

27. *Flammulina velutipes* (Fr.) Sing. 팽나무버섯

갓은 지름 4~6cm, 밤색 또는 黃褐色, 작고 둥근 모양이었다가 성장함에 따라 편평하게 된다. 莖는 3~8×1cm, 하부는 짧은 털이 많이 나 있고 暗褐色이나 상부로 갈수록 점점 엷어진다. 대개 팽나무, 팽나무 등에 叢生한다(월악산 능선).

28. *Marasmius siccus* (Schw.) Fr. 분홍갓버섯

갓은 지름 1~1.5cm, 鍾形 또는 샷갓 모양, 방사선으로 홈이 파져 있고, 중앙부로 갈수록 더욱 진한 粉紅色이며, 莖는 4~7×0.1cm, 하부는 검은 색이나 상부로 갈수록 엷어진다. 활엽수의 낙엽 위에 군생한다(월악산 능선, 주홀산 입구).

29. *Marasmius maximus* Hongo 큰낙엽버섯

갓은 지름 3.5~5cm, 鍾形이나 후에 퍼지면서 중앙부만 약간 돌출해 있다. 淡黃色 또는 灰

色이며, 中央部는 帶褐色, 들레는 불규칙적이고 찢어져 있는 경우가 많다. 莖는 5~7×0.2~0.4 cm, 帶褐色, 표면은 다소 纖維狀. 활엽수림내 낙엽위에 群生한다(주홀산 혜국사주변).

Family Amanitaceae 광대버섯 科

30. *Amanita vaginata* (Fr.) Quél. 우산버섯

갓은 지름 5~7cm, 갓갓 모양 또는 편평한 모양, 灰色 또는 灰褐色, 중앙부는 暗色, 갓의 주변은 방사선의 線이 뚜렷이 나 있으며 잘 갈라진다. 주름은 白色, 莖는 白色, 다소 섬유질을 띠며 끝 부분은 더러운 白色의 volva로 싸여져 있고, 9~15×1~1.5cm. 습기찬 토양위에 홀로 난다(월악산 북서사면).

Family Coprinaceae 먹물버섯 科

31. *Coprinus miraceus* (Bull. ex Fr.) Fr. 갈색먹물버섯

갓은 4cm 정도, 鍾形, 黃褐色으로 주변에 鱗被가 있으나 잘 떨어지며, 방사선의 줄무늬가 나 있다. 주름은 처음 白色이나 뒤에 黑色으로 되며 촘촘하다. 줄기는 白色, 3~8cm, 基部는 球根狀, 썩은 낙엽위에 群生한다(월악산).

32. *Coprinus plicatilis* (W. Curt. ex Fr.) Fr. 좀밀먹물버섯

갓의 지름은 1~3cm, 처음에는 卵形이나 후에 활짝 퍼진다. 중앙부는 갈색이나 주변으로 갈수록 얇아지며 뚜렷한 방사선이 부채살모양으로 나 있다. 주름은 드문 편이고 莖는 白色으로 가늘다. 胞子는 넓고 편평한 편으로 세모꼴을 취하며(측면에서 보면 타원형), 11~13×9~10×7~7.5μ. 퇴비에서 난다(월악산).

Family Russulaceae 무당버섯 科

33. *Russula delica* Fr. 흰절구버섯

갓의 지름은 7~10cm, 완만한 찻잔 모양이나 중앙부는 오목하게 들어가 있고, 대개 주변부는 약간 안으로 말려있으며 밋밋하다. 白色 후에 汚黃色으로 된다. 주름은 白色, 뽕뽕하게 나 있고, 垂生, 莖과 주름이 만나는 곳은 다소 靑綠色을 띠운다. 胞子는 球形 또는 타원형, 돌기가 나 있고, 7.5~9.5×7~8μ이다. 임지내 토양에서 난다(월악산 북서사면).

34. *Russula emetica* (Fr.) S.F. Gray 무당버섯

갓은 3cm 이상, 간혹 1.5~2cm 정도의 것도 보인다. 처음에는 둥그나 후에 퍼지면서 중앙부만 약간 오목하게 들어가며, 鮮紅色, 표면에 약간의 粘性이 있다. 주름은 다소 성긴 편이고 白色, 胞子는 돌기가 가는 網目을 이루며 나 있고, 8~10×7~8μ. 임지내 풀밭 위에 홀로 난다(월악산, 주홀산 능선).

35. *Russula laurocerasi* Melzer 버찌무당버섯

갓은 지름 6~9cm, 둥근 모양이나 중앙부가 오목하게 들어가 있고, 가장자리는 다소 안으로 말려있으며, 표면은 粘性, 갓 주변에는 粒狀線이 있는 黃褐色, 불쾌한 냄새가 난다. 胞子는 커다란 翼狀의 隆起가 있고, 8.5~10×8~9μ(돌기의 크기는 약 3μ). 임지내 地上에 분포한다(월악산).

36. *Russula lilacea* Quél. 연보라무당버섯

갓의 지름은 3~6cm, 완만한 봉우리 모양 또는 편평한 모양이나 중앙부가 약간 들어가 있다. 표면은 습하면 粘性이 있으나 건조하면 빌로드 모양의 파편이 생기며, 보라색을 띤 살색이나 중앙부는 暗色, 가장자리에는 粒狀線이 있다. 胞子は 알 모양으로 표면에 돌기가 있고 8~10×7~8 μ . 활엽수림내의 지상부에 난다(월악산).

37. *Russula nigricans* Fr. 절구버섯

갓은 지름 8cm 정도, 완만한 찻잔 모양, 처음에는 暗褐色이었다가 후에 黑色으로 변한다. 주름은 성기게 나고, 폭이 넓고 두꺼우며 흰색이었다가 후에 黑色으로 변한다. 莖은 갓의 색과 같다. 胞子は 대체로 球形, 7~9×6~7 μ , 表面에 미세한 돌기가 불완전한 網目을 이루고 있다. 임지내의 地上에 난다. 본 표본은 덧부치버섯을 갓 위에 갖고 있는 채집품으로 전체가 부패되어 진한 黑色이나, 모든 특징이 이 종의 기재와 일치한다(주홀산 능선).

38. *Lactarius volemus* Fr. 젓버섯

갓의 지름은 4~8cm, 黃褐色내지 赤褐色, 봉우리 모양이나 중앙부는 오목, 표면은 미끈하거나 다소 粒狀이며 環紋은 없다. 상처를 받으면 우유빛의 것이 분비되어 공기 중에서 褐色으로 변한다. 胞子は 球形, 뚜렷한 網目이 보이고 8~10 μ 이다. 임지내의 지상부에 난다(월악산 북서사면).

39. *Lactarius piperatus* (Fr.) S.F. Gray 굴털이버섯

갓의 지름은 8cm, 갈매기 모양, 불투명한 白色이다. 주름은 白色, 조밀하고, 垂生, 유액은 白色으로 공기 중에서 변색하지 않는다. 莖은 5×1.5cm이며 아래로 갈수록 가늘어진다. 胞子は 卵形내지 球形이며, 돌기가 불명료한 망목을 이루며 나 있고, 6~8×5~6.5 μ 이다. 임지내 地上에 群生한다(월악산 능선).

Series Gasteromycetes 腹菌類

Order Lycoperdales 말불버섯 目

Family Lycoperdaceae 말불버섯 科

40. *Lycoperdon gemmatum* Pers. ex Pers. 말불버섯

자실체는 높이 3cm, 폭 2cm 정도의 과일 모양, 黃褐色, 표면에는 暗色の 칩이 나 있고, 基部가 잘 발달되어 있다. 內皮는 紙質의 膜狀, 頂端에 작은 구멍이 있다. 胞子は 미세한 돌기가 나 있고, 황갈색, 球形, 지름 4 μ 내외. 썩은 나무잎에서 叢生한다(주홀산 혜국사, 월악산 신록사).

41. *Lycoperdon pyriforme* Schaeff. ex Pers. 좁말불버섯

말불버섯과 대체로 유사, 球形, 또는 배(梨果)形, 지름 약 2cm 내외, 처음 백색이나 뒤에 짙은 灰褐色으로 되며, 표면은 대체로 平滑한 편, 小粒 비듬狀이다. 포자는 3.5~4 μ . 주로 산어귀의 길옆 부근의 腐木에 叢生한다(주홀산 혜국사).

Family Geastraceae 방귀버섯 科

42. *Geasterum mirabile* (Mont.) Fisch.

자실체는 직경 1.5cm 정도, 유연한 가죽질의 外皮가 5갈래로 반쯤 벗겨져 별 모양을 하고 있고, 基部는 外皮로 쌓인 채로 주발 모양을 하고 있다. 뚜렷한 齒毛가 조그만 원을 이루며 나 있으나, 홈이 나 있지는 않다. 胞子는 미세한 돌기가 나 있고 球形, 3~4 μ 이다. 임지내의 낙엽 위에 群生한다(주흘산 해국사).

Order Sclerodermatales 어리알버섯 目

Family Calostomataceae 연지버섯 科

43. *Calostoma japonicum* P. Henn. 연지버섯

자실체의 크기는 2.5~3.5×1~1.5cm, 頭部는 球形으로 끝부분에 주름진 분홍색의 孔口가 돌출되어 있고, 基部는 대체로 땅속에 파묻혀 있고 끈적끈적한 뿌리 모양의 가닥이 여러개 달려 있다. 胞子는 타원형, 無色, 11~12×6~7 μ 이다. 응달진 습한 토양 위에 노출되어 群生한다(월악산 북서사면).

Family Astraeaceae 먼지버섯 科

44. *Astraeus hygrometricus* (Pers.) Morg. 먼지버섯

별모양으로 펼친 모양을 하고 있는 外皮는 보통 6~7 갈래로 나뉘어져 있고, 內皮는 부드러운 紙質이며 대부분의 경우 gleba는 모두 消失되어 있다. 산어귀 길옆의 지상에 나와있다. (월악산)

Order Nidulariales 찻잔버섯 目

Family Nidulariaceae 찻잔버섯 科

45. *Cyathus striatus* Fr. 주름찻잔버섯

찻잔 모양 또는 종(鍾)을 뒤집어놓은 모양이며, 높이 1~1.5cm, 폭 0.5~1cm, 外面에는 갈색 털이 밀생하며, 內面은 뚜렷한 세로줄이 보인다. 小皮子는 바둑알 모양으로 1.5~2mm, 胞子는 장타원형으로 무색이며, 16~20×8~9 μ 정도, 썩은 나무일 또는 나무가지나 부식질이 많은 지상에 群生한다(주흘산 해국사).

46. *Crucibulum vulgare* Tul. 찻잔버섯

전체 모양은 찻잔 모양, 높이 5~8mm, 폭 5mm 정도. 어릴 때는 공 모양을 하고, 外面에 황갈색의 융털이 많이 나 있으나, 나중에 이 털은 떨어진다. 內面은 밋밋하고 약간의 광택이 나는 灰色이다. 小皮子는 바둑알 모양, 대개 2mm 정도이며, 胞子는 무색, 타원형으로 8~12×4~6 μ 이다. 썩은 나무가지 위에 자생한다(주흘산 해국사).

Summary

As a part of reseach activity of The Korean Association for Concervation of Nature, the fungal flora of Mt. Juheul and Mt. Wolak in the province of Chung-bug was studied. On the survey trip around this area during 7th to 12th of August in 1978, 93 speciemens were collected.

This poor result was to draughty conditions of this area.

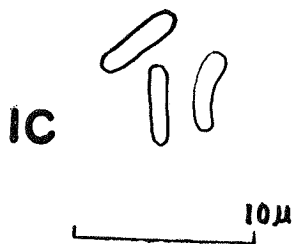
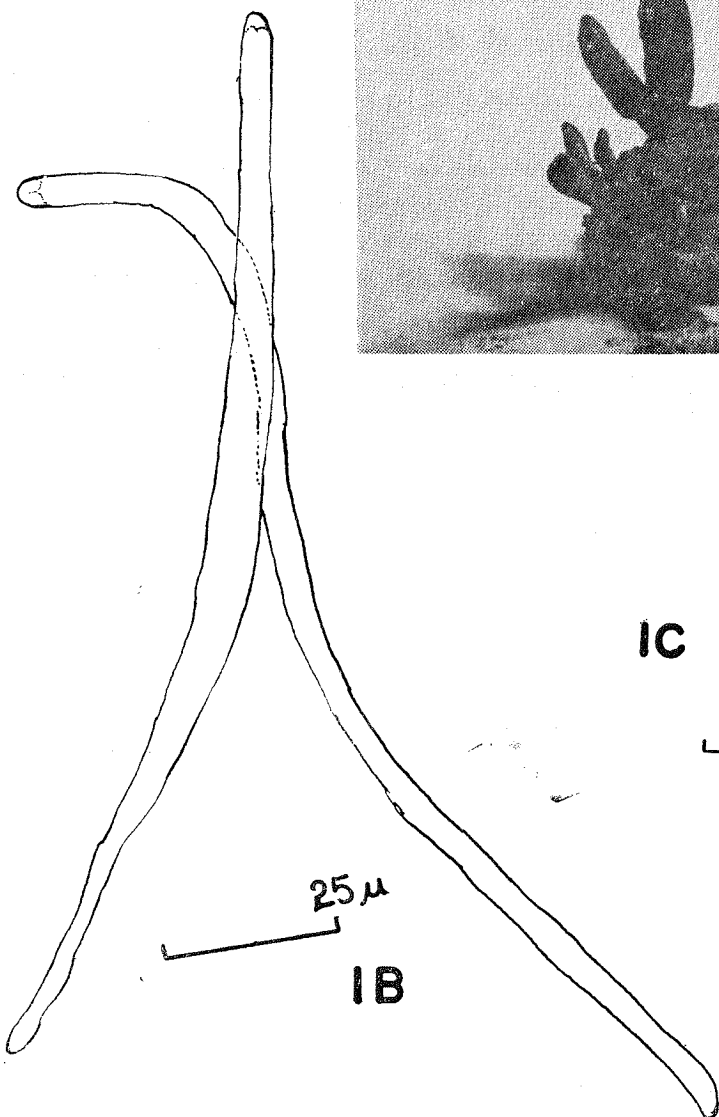
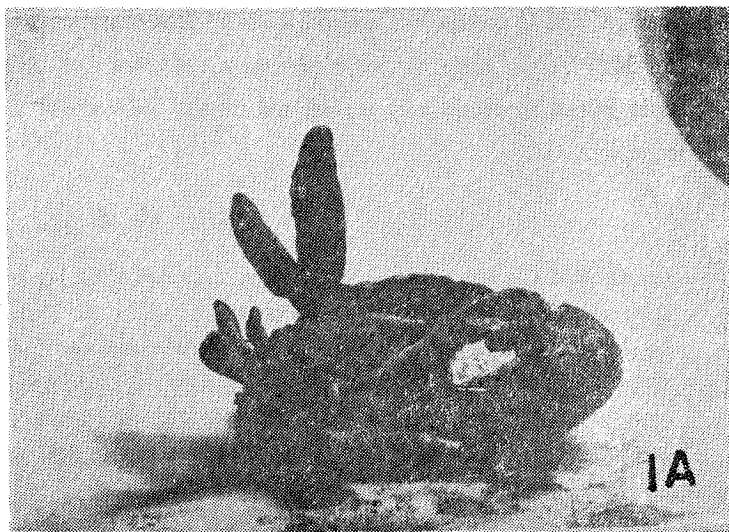
Except 12 specimens, they are confirmed and identified into 46 species. The specimens identified by authors are belong to 2 orders, 2 families, 3 genera, and 5 species in Ascomycetes, 2 orders, 2 families, 3 genera, and 3 species in Heterobasidiae, but there are 7 families, 9 genera, and 11 species in Aphyllorphorales, 6 families, 13 genera, 20 species in Agaricales, and 3 order, 5 families, 6 genera, and 7 species in Gasteromycetes of Homobasidiae.

In Mt. Wolak, some species of *Ramaria*, *Cantharellus*, *Russula*, and *Lactarius* are dominant, but in Juheul mountain only several numbers of *Marasmius* and Gasteromycetes were observed frequently.

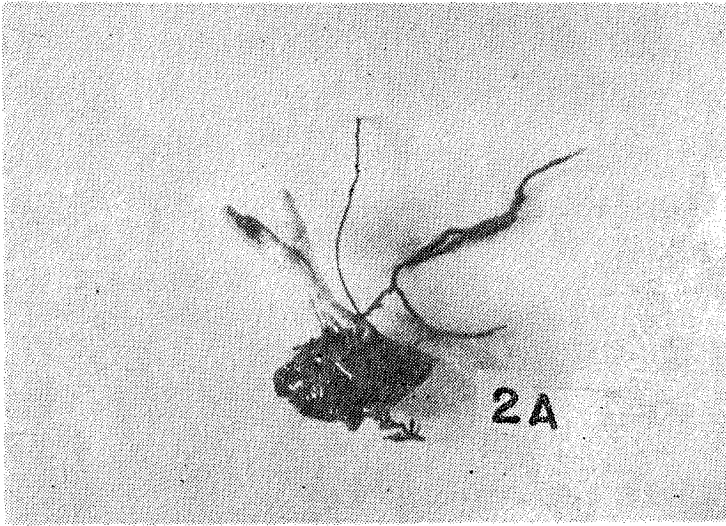
참 고 문 헌

- Dennis, R.W.G.; 1968. British Ascomycetes, J. Cramer Publisher in Lehre.
- Kobayasi, Y.; 1940. The Genus *Cordyceps* and it's allies, Sc. Rep. T.B.D. Sect, B: 53-260.
- Singer, R.; 1962. Keys for the determination of the Agaricales. J. Cramer Publisher in Weinheim.
- 李應來·鄭學聲; 1972. 한국산 담자균류의 분류학적 연구, 과학기술처 R-72-82: 45-84.
- 洪淳佑·鄭學聲; 1977. 曹溪山一帶의 高等 擔子菌類, 식물학회지 20: 29-38.
- 伊藤誠哉; 1959. 日本菌類誌, 第二卷, 第五號(Mycological flora of Japan, Voll, Basidiomycetes, No.5, Agaricales and Gasteromycetales). 養賢堂, 東京
- 今關六也·本郷次雄; 1957. 原色日本菌類圖鑑(Colored illustrations of fungi of Japan), 保育社, 大版市
- 今關六也·本郷次雄; 1971. 續原色日本菌類圖鑑(Colored illustrations of fungi in Japan), 初版 1965, 保育社, 大版市

PLATE



PLATE



Explanation of plate

1A; fruiting body of *Cordyceps* I

2B; ascus of *Cordyceps* I

1C; secondary spore of *Cordyceps* I

2A; fruiting body of *Cordyceps* II

2B; ascus of *Cordyceps* II

