

# 月岳山, 主屹山 및 鳥嶺山一帶의 鳥獸類調查

元炳旣\* · 咸奎晃\* · 禹漢貞\*\*

(\*慶熙大學校 韓國鳥類研究所, \*\*山林廳 野生鳥獸調查擔當官)

## A Summer Bird and Mammalian Survey on the Mt. Choryeoung Area

by

Won, Pyong-Oh\*, Kyu-Whang Ham\* and Han-Chung Woo\*\*

(\*Institute of Ornithology, Kyung Hee University, \*\* Office of Forestry)

### I. 鳥 類

지금까지 月岳山(忠北 堤川郡), 主屹山(慶北 聞慶郡) 및 鳥嶺山(慶北 聞慶郡)의 鳥類에 關해는 아직 學術的으로 報告된 바 없다. 筆者들은 1978年 8月 7日부터 同年 8月 11日까지(滿 5日서 間) 韓國自然保存協會 綜合學術調查團의 一員으로 이들 3個地域의 鳥類를 調查하였기에 여기에 報告하는 바이다.

調查地는 참나무類(*Quercus*), 서나무, 물푸레나무 및 싸리類等이 優占的으로 눈에 띄는 比較的 잘 保存되어 있는 混淆林이 大部分이었으며 山地를 開墾한 耕作地는 거의 찾아 볼 수 없었 다. 調查는 3個地域 가운데에서 1978年 8月 8日과 10日은 主屹山, 8月 9日은 月岳山(1日間), 8月 10日은 第2關門에서 鳥嶺山를 거쳐 第1關門까지를 調查하였으며 調查한 日程은 Table 1 과 같다.

Table 1. Itinerary and area censused.

Date	Area	Distance(km)	Time
Aug. 7, 1978	Suanbo		
Aug. 8, 1978	Suanbo-1st Barrier-Hyeguk Temple	20	08:15~10:15
Aug. 9, 1978	Suanbo-Sinleuk Temple-Mt. Wolak	31	10:10~16:30
Aug. 10, 1978	1st Barrier-Hyeguk Temple-Mt. Juheul	4	09:30~14:00
Aug. 10, 1978	2nd Barrier-Mt. Choryeoung-1st Barrier		09:00~16:30

本 調查는 觀察者 2人 또는 3人이 한組가 되어 登山路를 따라 左右 25m(幅 50m)의 距離內에 서 線센서스(Line Census)를 통해 觀察된 鳥類의 種數와 個體數를 記錄하여 2人의 平均値로 距離(1km)當, 時間(h)當, 相對密度(Relative abundance) 및 優占度(Dominance) 등을 算出하였다.

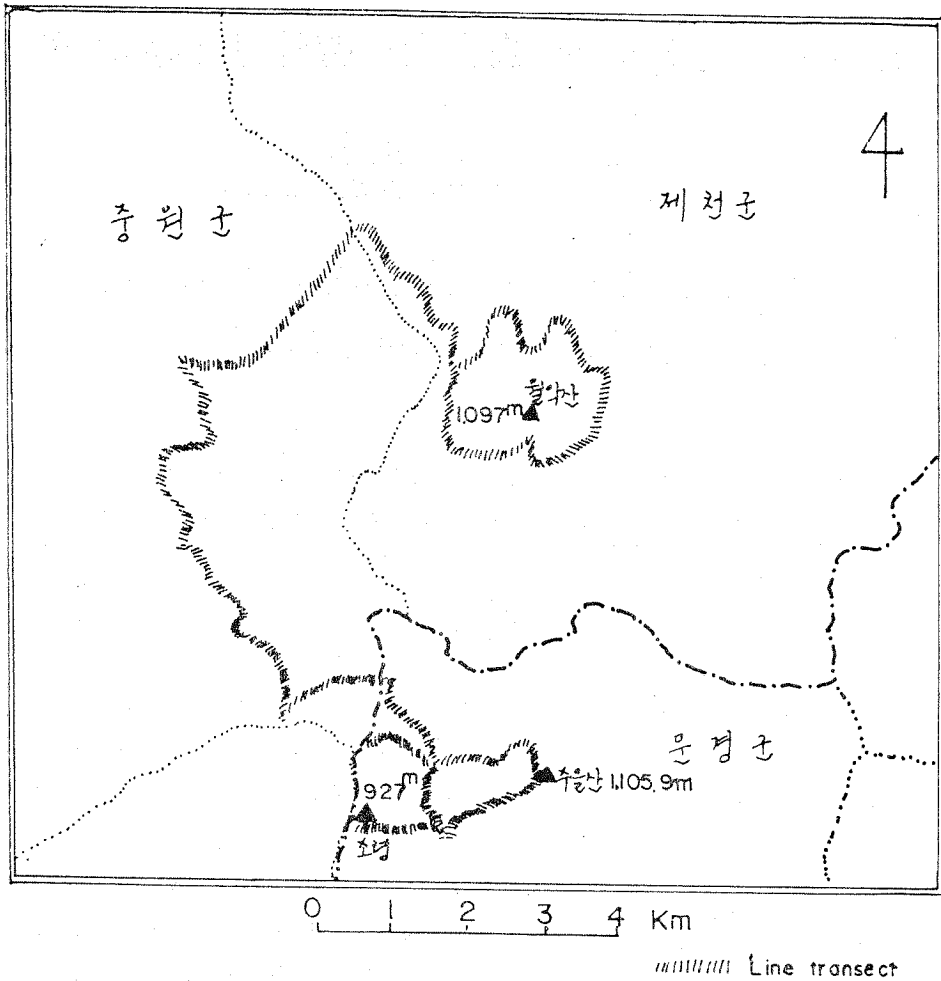


Fig. 1. The map of Mt. Juheul, Mt. Choryeong and Mt. Wolak in Kyeongsang-bukdo and Chungcheong-bukdo

本調査에 協助하여 준 建國大學校 大學院 生物學科 金守一君과 忠北 忠州女商 生物擔當 教師 金錫中氏의 努苦에 感謝드린다.

### 結果 및 考察

#### 1. 水安堡(150m)－鳥嶺第 3 關門(650m)－鳥嶺第 1 關門(260m)

이 地域의 센서스距離는 約 20km이다. 水安堡를 出發하여 鳥嶺第 1 關門까지는 比較的 平坦한 登山路이며 道路의 左右에는 울창한 潤葉樹林이 大部分이다. 調査時間은 08:15부터 10:15까지이다.

Table 2. The results of bird census of Suanbo.

Area		Suanbo-1st Barrier-Hyeguk Temple					
Altitude		150~650~260m					
Time		08:15~10:15					
Distance		20km(100ha)					
Density		1km	1h	1ha	RA%	Dom. %	Ind.
Species							
1	황조롱이 <i>Falco tinnunculus</i>	0.05	0.57	0.16	14.28	5.88	1
2	꿩 <i>Phasianus colchicus</i>	0.05	0.57	0.16	14.28	5.88	1
3	알락도요 <i>Tringa glareola</i>	0.05	0.57	0.16	14.28	5.88	1
4	물총새 <i>Alcedo atthis</i>	0.1	1.14	0.32	28.57	11.76	2
5	알락할미새 <i>Motacilla alba leucopsis</i>	0.05	0.57	0.16	14.28	5.88	1
6	때까치 <i>Lanius bucephalus</i>	0.05	0.57	0.16	14.28	5.88	1
7	휘파람새 <i>Cettia diphone</i>	0.05	0.57	0.16	14.28	5.88	1
8	멧새 <i>Emberiza cioides</i>	0.35	4.00	1.12	100	41.18	7
9	가마귀 <i>Corvus corone</i>	0.1	1.14	0.32	28.57	11.76	2
Number of Species		9					
Density (Individuals)		Ind.		17			
		1km		0.85			
		1ha		2.56			
		1h		9.13			

觀察된 鳥類는 9種 17個體였으며 (Table 2 參照), 그 內譯은 다음과 같다.

優占度는 멧새 41.18%가 最優占種이며 다음으로 물총새와 가마귀가 각각 11.76%의 順으로 이 3種이 本地域의 記錄總個體數의 64.70%를 차지한다.

距離 km(時間 h)當 密度는 멧새 0.35(4.00)個體, 물총새, 가마귀가 각각 0.1(1.14)個體의 順이다. 이 調査地域은 約 100ha이며 面積(ha)當 相對密度는 Table 2 및 Fig. 2와 같다.

調査時의 氣象은 雨天으로 因하여 鳥類의 活動은 極히 적게 나타났다.

## 2. 鳥嶺第 1 關門(260m)－惠國寺(550m)－主屹山(1,105.9m)

이 地域의 센서스距離는 約 4km이다. 惠國寺까지는 역시 平坦한 登山小路이나 頂上까지의 登山路는 灌木이 散在하는 숲이며 調査時間은 09:30~14:00, 調査面積은 約 20ha이다.

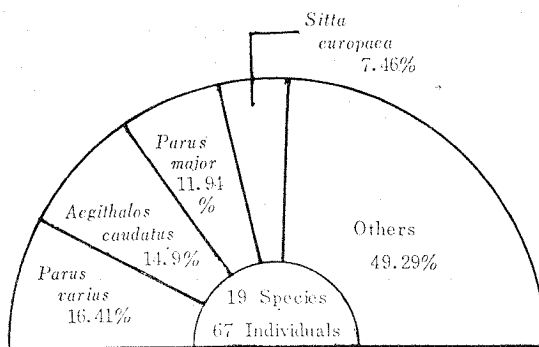


Fig. 2. Species dominance (percent of total individuals Suanbo-1st Barrier)

Table 3. The results of bird census Mt. Juheul.

Area		1st Barrier-Hyeguk Temple-Mt. Juheul					
Altitude		260—550—1105.9m					
Time		09:30~14:00					
Distance		4km(20ha)					
		Density					
Species		1km	1h	1ha	RA%	Dom. %	Ind.
1	검은댕기해오라비 <i>Butorides striatus</i>	0.25	0.27	3.35	9.09	1.49	1
2	붉은배새매 <i>Accipiter soloensis</i>	0.50	0.54	6.70	18.18	2.98	2
3	청딱다구리 <i>Picus canus</i>	0.25	0.27	3.35	9.09	1.49	1
4	노랑할미새 <i>Mottacilla cinerea</i>	0.75	0.81	10.05	27.27	4.47	3
5	알락할미새 <i>M. alba leucopsis</i>	0.50	0.54	6.70	18.18	2.98	2
6	직박구리 <i>Hypsipetes amurotis</i>	0.25	0.27	3.35	9.09	1.49	1
7	딱새 <i>Phoenicurus auroreus</i>	0.50	0.54	6.70	18.18	2.98	2
8	흰배지빠귀 <i>Turdus pallidus</i>	1.00	1.08	13.4	36.36	5.97	4
9	붉은머리오목눈이 <i>Paradoxornis webbiana</i>	1.00	1.08	13.4	36.36	5.97	4
10	숲새 <i>ceitia squameiceps</i>	0.50	0.54	6.70	18.18	2.98	2
11	휘파람새 <i>C. diphone</i>	0.25	0.27	3.35	9.09	1.49	1
12	큰유리새 <i>Cyanoptila cyanomelana</i>	0.75	0.81	6.70	27.27	4.47	3
13	오목눈이 <i>Aegithalos caudatus</i>	2.50	2.70	33.50	90.90	14.90	10
14	쇠박새 <i>Parus palustris</i>	0.50	0.54	6.70	18.18	2.98	2
15	곤줄박이 <i>P. varius</i>	2.75	2.97	36.85	100	16.41	11
16	박새 <i>P. major</i>	2.00	2.16	26.80	72.72	11.94	8
17	동고비 <i>Sitta europaea</i>	1.25	1.35	16.75	45.45	7.46	5
18	어치 <i>Garrulus glandarius</i>	0.50	0.54	6.70	18.18	2.98	2
19	가리ку <i>Corvus corone</i>	0.75	0.81	10.05	27.27	4.47	3
Number of Species		19					
Density (Individuals)		Ind. 67 1km 16.75 1ha 3.35 1h 18.09					

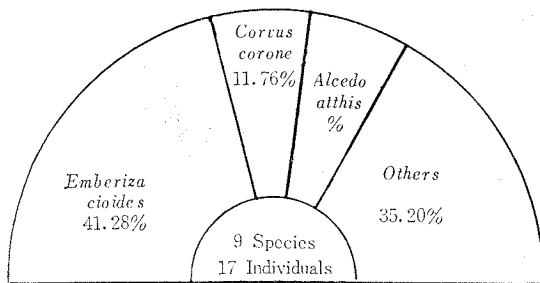


Fig. 3. Species dominance (percent of total individuals 1st Barrier-Hyeguk Temple)

優占度는 곤줄박이 16.41%가 最優占種이며 다음으로 오목눈이 14.90%, 박새 11.94%, 동고비 7.46%, 흰배지빠귀와 붉은머리오목눈이가 各已 5.97%의 順으로 이 6種類가 이 地域의 記錄總個體數의 62.65%를 차지한다.

本地域을 調査하는 途中 곤줄박이가 山間的 콩크리트 電柱위에서 繁殖한 1例와 큰유리새의 幼鳥, 離巢한

흰배지빠귀의 등우리 2個 등을 觀察하였다.

距離 km(時間 h)當 密度는 總 19種 67個體에서 오목눈이 2.50(2.70), 박새 2.00(2.16), 동고비 1.25(1.35)에 이어 붉은머리오목눈이와 흰배지빠귀가 각각 1.00(1.08)個體의 順位였으며 綜合密度는 距離當 16.75個體, 面積當 3.35個體, 時間當 18.09個體로서 Table 3 및 Fig 3과 같다.

3. 水安堡(150m)—神勒寺(300m)—月岳山(1,097m)—松界里(200m)

Table 4. The results of bird census of Mt. Wolak.

Area		Sinleuk Temple—Mt. Wolak—Songkyeri					
Altitude		300—1,097—240m					
Time		10:10—16:30					
Distance		31km(155ha)					
Species	Density	1km	1h	1ha	RA%	Dom. %	Ind.
		1	붉은배새매 <i>Accipiter soloensis</i>	0.06	0.21	0.06	5
2	뜸부기 <i>Gallinix cinerea</i>	0.13	0.42	0.11	10	2.30	2
3	멧비둘기 <i>Streptopelia orientalis</i>	0.06	0.21	0.06	5	1.15	1
4	청딱다구리 <i>Picus canus</i>	0.06	0.21	0.06	5	1.15	1
5	오색딱다구리 <i>Dendrocopus major</i>	0.06	0.21	0.06	5	1.15	1
6	노랑할미새 <i>Motacilla cinerea</i>	0.06	0.21	0.06	5	1.15	1
7	직박구리 <i>Hypsipetes amaurotis</i>	0.19	0.63	0.17	15	3.45	3
8	족제비 <i>Lanius tigrinus</i>	0.13	0.42	0.11	10	2.30	2
9	노랑머리카치 <i>L. cristatus</i>	0.25	0.84	0.22	20	4.60	4
10	물가마귀 <i>Cinclus pallasii</i>	0.06	0.21	0.06	5	1.15	1
11	굴뚝새 <i>Troglodytes troglodytes</i>	0.06	0.21	0.06	5	1.15	1
12	흰배지빠귀 <i>Turdus pallidus</i>	0.25	0.84	0.22	20	4.60	4
13	붉은머리오목눈이 <i>Paradoxornis webbiana</i>	1.25	4.20	1.12	100	23.0	20
14	숲새 <i>Cettia squameiceps</i>	0.63	2.10	0.56	50	11.50	10
15	휘파람새 <i>C. diphone</i>	0.19	0.63	0.17	15	3.45	3
16	큰유리새 <i>Cyanoptila cyanomelana</i>	0.19	0.63	0.17	15	3.45	3
17	쇠솔딱새 <i>Muscicapa latirostris</i>	0.06	0.21	0.06	5	1.55	1
18	오목눈이 <i>Aegithalos caudatus</i>	0.13	0.42	0.11	10	2.30	3
19	박새 <i>Parus major</i>	0.44	1.47	0.39	35	8.05	7
20	동고비 <i>Sitta europaea</i>	0.69	2.31	0.62	55	12.64	11
21	멧새 <i>Emberiza cioides</i>	0.19	0.63	0.17	15	3.45	3
22	방울새 <i>Cauduelis sinica ussuriensis</i>	0.13	0.42	0.17	10	2.30	2
23	어치 <i>Garrulus glandarius</i>	0.06	0.21	0.06	5	1.15	1
24	가마귀 <i>Corvus corone</i>	0.13	0.42	0.17	10	2.30	2
Number of Species		24					
		Ind.	87				
		1km	2.81				
		1ha	0.06				
		1h	18.27				

이 지역의 센서스距離는 神勒寺를 거쳐 月岳山과 松界里까지는 約 31km이며 登山路는 매우 險峻하고 山林이 鬱蒼할뿐만 아니라 混淆林이 茂盛한 自然林이다.

觀察된 鳥類는 24種 87個體이며 그 內譯은 다음과 같다(Table 4 및 Fig. 4 參照).

調査時에 觀察된 鳥類의 優占度는 붉은머리오목눈이 23.0%가 最優占種이며 다음으로 donggobi

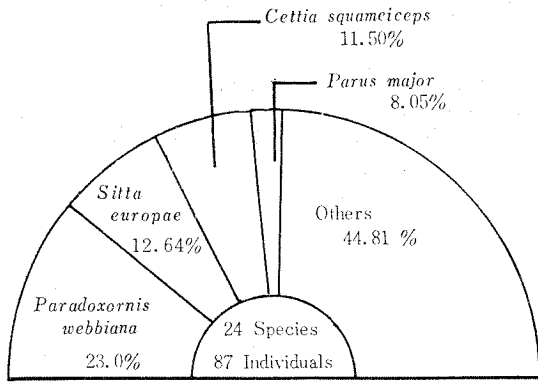


Fig. 4. Species dominance (percent of total individuals Suanbo—Sinleuk Temple—Mt. Wolak)

離(km)當, 2.81個體, 時間(h)當 18.27個體 및 面積(ha)當 1.50個體이다.

12.64%, 숲새 11.50%, 박새 8.05%와 노랑때까치 및 흰배지빠귀가 각각 4.60%이며 이 6種이 이 지역의 記錄總個體數의 64.39%를 차지한다(Fig. 4).

觀察時의 距離 km(時間 h)當 密度는 붉은머리오목눈이 1.25(4.2), 동고비 0.69(2.31), 숲새 0.63(2.10)個體이다. 調査地域은 約 155ha이며 面積(ha)當 相對密度는 Table 4 및 Fig. 4와 같다.

24種 87個體에 對한 綜合密度는 距

4. 鳥嶺第 2 關門 (550m) — 鳥嶺山(927m) — 鳥嶺第 1 關門(260m)

이 지역의 센서스距離는 約 7.2km이며 頂上까지는 險峻한 登山路인데 潤葉樹林이 大部分이

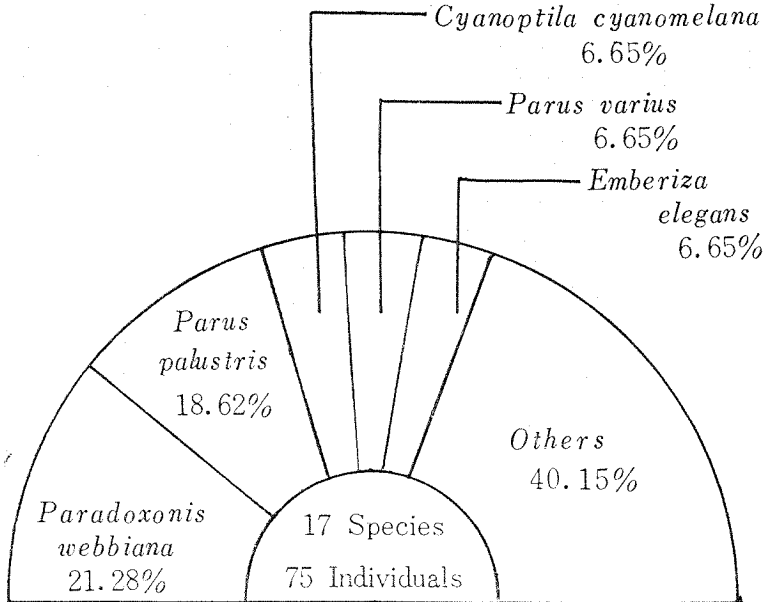


Fig. 5. Species dominance (percent of total individuals Mt. Unoryeong)

Table 5. The results of bird census of Mt. Choryeong

Area			1st Barrier—Mt. Choryeong					
Altitude			260—927m					
Time			08:15—14:30					
Distance			7.2km(36ha)					
Species	Density		1km	1h	1ha	RA%	Dom. %	Ind.
	1	붉은배새매	<i>Accipiter soloensis</i>	0.28	0.42	4.17	12.50	2.67
2	청딱다구리	<i>Picus canus</i>	0.14	0.21	2.08	6.25	1.33	1
3	노랑할미새	<i>Motacilla cinerea</i>	0.14	0.21	2.08	6.25	1.33	1
4	직박구리	<i>Hypsipetes amaurotis</i>	0.14	0.21	2.08	6.25	1.33	1
5	흰배지빠귀	<i>Turdus pallidus</i>	0.28	0.42	4.17	12.50	2.67	2
6	붉은머리오목눈이	<i>Paradoxornis webbiana</i>	2.22	3.36	33.33	100	21.28	16
7	숲 새	<i>Cettia squameiceps</i>	0.28	0.42	4.17	12.50	2.67	2
8	큰유리새	<i>Cyanoptila cyanomelana</i>	0.69	1.05	10.40	31.25	6.65	5
9	쇠박새	<i>Parus palustris</i>	1.94	2.94	29.12	87.50	18.62	14
10	진박새	<i>P. ater</i>	0.28	0.42	4.17	12.50	2.67	2
11	곤출박이	<i>P. varius</i>	0.69	1.05	10.40	31.25	6.65	5
12	박새	<i>P. major</i>	0.41	0.63	6.24	18.75	3.99	3
13	동고비	<i>Sitta europaea</i>	0.55	0.84	8.32	25.00	5.32	4
14	노랑턱멧새	<i>Emberiza elegans</i>	0.69	1.05	10.40	31.25	6.65	5
15	피꼬리	<i>Oriolus chinensis</i>	0.55	0.84	8.32	25.00	5.32	4
16	어치	<i>Garrulus glandarius</i>	0.55	0.84	8.32	25.00	5.32	4
17	가마귀	<i>Corvus corone</i>	0.28	0.42	4.17	12.50	2.67	2
Number of Species			17					
Density (Individuals)			Ind.	75				
			1km	21.0				
			1ha	9.31				
			1h	15.75				

다. 調査時間은 08:15~14:30까지이다.

觀察된 鳥類는 17種 75個體이며 그의 內譯은 Table 5와 같다.

優占度는 붉은머리오목눈이 21.28%가 最優占種이며 다음으로 쇠박새 18.62%, 큰유리새, 곤출박이와 노랑턱멧새가 各各 6.65%의 順으로 이 5種이 이 地域의 記錄總個體數의 59.85%를 占한다.

距離 1km(時間 h)當 密度는 붉은머리오목눈이 2.22(3.36)個體, 쇠박새 1.94(2.94)個體의 順位이며 調査地域은 約 36ha, 面積當 相對密度는 Fig. 5와 같다.

### 要 約

1. 本 調査는 忠淸北道 堤川郡에 位置한 月岳山, 慶尙北道 聞慶郡에 있는 主屹山과 鳥嶺山一

圖에서 1978年 8月 7일부터 11日까지(5日間)에 걸쳐 夏季節의 鳥類를 센서스 한 것이다.

2. 種을 識別할 수 있는 可視距離(左右 25m)에서 觀察된 鳥類의 種別總個體數에 對한 距離當, 時間當, 面積當 相對密度와 優占度 등을 種別로 算出하였다.

3. 月岳山, 主屹山 및 鳥嶺山一帶의 4個 센서스區域에서 觀察된 種類와 種別總個體數에 對한 距離當, 時間當, 面積當 相對密度는 Table 6과 같다.

4. 主屹山, 月岳山 및 鳥嶺山一帶에서 觀察된 鳥類는 8日 21科 37種 246個體이며 붉은머리오목눈이, 둥고비, 쇠박새, 곤줄박이 등이 優占種이다(Fig. 6).

Table 6. The results of four area bird census of Mt. Juheul, Mt. Weolak and Mt. Choryeong.

Area Species	Suanbo	1st Barrier Mt. Juheul	Sinleuk Temple Mt. Wolak	1st Barrier Mt. Choryeong
Individuals	9	19	24	17
Distance(km)	17	67	87	75
Hectare	20	4	31	7.2
No./km	100	20	155	36
No./km	0.85	16.75	2.81	21.0
No./h	2.55	3.35	0.06	9.31
	9.13	18.09	18.27	15.75

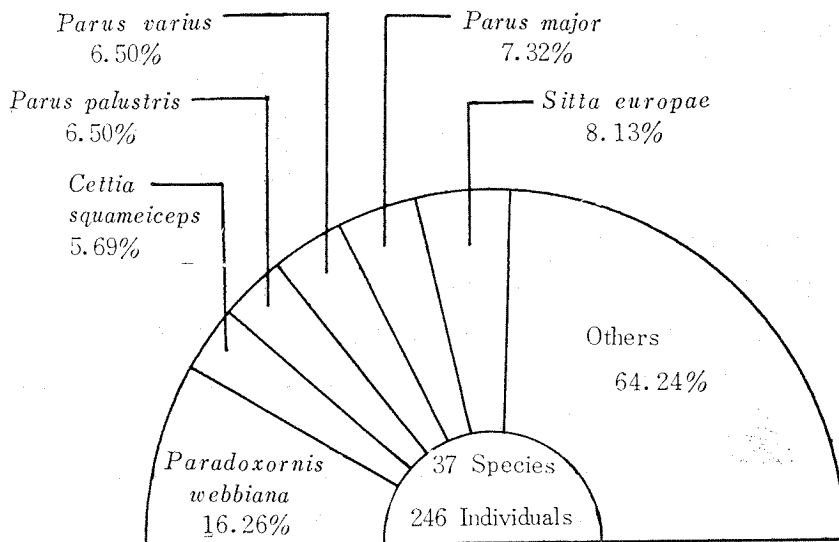


Fig. 6. Species dominance (percent of total individuals)



Table 6. List of birds recorded

No.	Species	Suanbo	Ist Barrier Mt. Juheul	Mt. Wolak	Mt. Chory- eong	Total	%
	CICONIFORMES						
	ARDEIDAE						
1	검은맹기해오라비 <i>Butorides striatus</i>		1			1	0.41
	FALCONIFORMES						
	ACCIPITRIDAE						
2	붉은배새매 <i>Accipiter soloensis</i>		2	1	2	5	2.03
	FALCONIDAE						
3	황조롱이 <i>Falco tinnunculus</i>	1				1	0.41
	GALLIFORMES						
	PHASIANIDAE						
4	평 <i>Phasianus colchicus</i>	1				1	0.41
	RALLIDAE						
5	뜸부기 <i>Gallix cinerea</i>				2	2	0.81
	CHARADRIEORMES						
	SCOLOPACIDAE						
6	알락도요 <i>Tringa glareola</i>	1				1	0.41
	COLUMBIFORMES						
	COLUMBIDAE						
7	멧비둘기 <i>Streptopelia orientalis</i>				1	1	0.41
	CORACIIFORMES						
	ALCEDINIDAE						
8	물총새 <i>Alcedo atthis</i>	2				2	0.81
	PICIFORMES						
	PICIDAE						
9	청딱다구리 <i>Picus canus</i>		1	1	1	3	1.22
10	오색딱다구리 <i>Dendrocopos major</i>			1		1	0.41
	PASSERIFORMES						
	MOTACILLIDAE						
11	노랑할미새 <i>Motacilla cinerea</i>		3	1	1	5	2.03
12	알락할미새 <i>Motacilla alba leucopsis</i>	1	2			3	1.22
	PYCNONOTIDAE						
13	직박구리 <i>Hypsipetes amaurotis</i>		1	3	1	5	2.03
14	츄때까치 <i>Lanius tigrinus</i>				2	2	0.81
15	때까치 <i>Lanius bucephalus</i>	1				1	0.41
16	노랑때까치 <i>Lanius cristatus</i>				4	4	1.63
	CINCLIDAE						
17	물가마귀 <i>Cinclus pallasii</i>				1	1	0.41
	TROGLODYTIDAE						
18	굴뚝새 <i>Troglodytes troglodytes</i>				1	1	0.41
	MUSCICAPIDAE						
19	딱새 <i>Phoenicurus aureus</i>		2			2	0.81
20	흰배지빠귀 <i>Turdus pallidus</i>		4	4	2	10	4.07

No.	Species	Suanbo	1st Barrier Mt. Juheul	Mt. Solak	Mt. Chory- eong	Total	%
21	붉은머리오목눈이 <i>Paradoxornis webbiana</i>		4	20	16	40	16.26
22	숲새 <i>Cettia squameiceps</i>		2	10	2	14	5.69
23	휘파람새 <i>Cettia diphone</i>	1	1	3		5	2.03
24	큰유리새 <i>Cyanoptila cyanomelana</i>		3	3	5	11	4.47
25	쇠술딱새 <i>Muscicapa latirostris</i>			1		1	0.41
AEGITHALIDAE							
26	오목눈이 <i>Aegithalos caudatus</i>		10	2		12	4.88
PARIDAE							
27	쇠박새 <i>Parus palustris</i>		2		14	16	6.50
28	진박새 <i>Parus ater</i>				2	2	0.81
29	곤줄박이 <i>Parus varius</i>		11		5	16	6.50
30	박새 <i>Parus major</i>		8	7	3	18	7.32
SITTIDAE							
31	동고비 <i>Sitta europaea</i>		5	11	4	20	8.13
EMBERIZIDAE							
32	멧새 <i>Emberiza cioides</i>	7		3		10	4.07
33	노랑턱멧새 <i>Emberiza elegans</i>				5	5	2.03
FRINGILIDAE							
34	방울새 <i>Carduelis sinica ussuriensis</i>			2		2	2.03
ORIOOLIDAE							
35	피꼬리 <i>Oriolus chinensis</i>				4	4	1.63
CORVIDAE							
36	어치 <i>Garrulus glandarius</i>		2	1	4	7	2.85
37	가마귀 <i>Corvus corone</i>	2	3	2	4	11	4.47
Number of Species		9	19	24	17		
Total individuals sighted		17	67	87	75	246	

## II. 哺乳類

本地域의 哺乳類, 爬虫類 및 兩棲類에 對하여는 採集記錄된 바 없으며 아직까지 現地 踏査된 바가 없다. 今般 韓國自然保存協會의 一員으로 現地の 哺乳動物과 爬虫類, 兩棲類의 採集과 觀察 및 住民들로부터의 聽取結果를 綜合하면 大略 다음과 같으며 短時日內의 調査이고 特히 夜行性이며 觀察이 困難한 哺乳類등은 大端히 貧弱한 動物相을 이루고 있다.

### 哺乳動物

Mammalia 짐승 강(哺乳綱)

Insectivera 食虫目

Erinaceidae 고슴도치 科

1. *Erinaceus europaeus amurensis* Schrenk 고슴도치

實物을 確認치 못했으나 調査地에는 相當數가 서식하고 있다.

Talpidae 두더쥐 科

2. *Talpa micrura coreana* (Thomas) 두더쥐

耕作地 및 길가에서 굴이 많이 目見되었다.

Chiroptera 박쥐 目

Vespertilidae 애기박쥐 科

3. *Pipistrellus abramus* Temminck 집박쥐

第1關門의 天井에서 夜間에 少數가 잠자리를 이루고 있다. 박쥐의 똥이 많이 있었다.

Lagomorpha 토끼 目

Leporidae 토끼 科

4. *Lepus sinensis coreanus* Thomas 멧토끼

취, 싸리 등 豊富한 食餌植物은 많으나 農作物에 被害가 別로 없는 것으로 보아 個體密度는 그리 높지 않는 것으로 思料된다.

Rodentia 쥐 목(鼠 目)

Scicuridae 다람쥐 科

5. *Petaurista leucogenys hintoni* Mori 날다람쥐

數10年前까지는 少數가 서식하였다 하나 確證은 없고 疑問視된다. 今後의 調査가 必要하다.

6. *Pteromys volans aluco* (Thomas) 하늘다람쥐

本種도 날다람쥐와 같이 過去에는 極少數가 서식하였다는 確證도 없으며 大端히 疑心스러운 種類이다.

7. *Sciurus vulgaris coreae* Sowerby 청설모

잣나무, 가래나무, 쪽동백나무 등 豊富한 種子植物이 있어 相當數가 서식하고 있는 것 같다. 調査時에는 目見하지 못하였다.

8. *Tamias sibiricus asiaticus* (Gmelin) 다람쥐

個體密度는 높지 않은 것 같으나 月岳山 850m以上되는 高地帶에서도 目見되었으며 鳥嶺山에서도 目見되었다.

Carnivora 식육 目

Canidae 개 科

9. *Canis lupus chanco* Gray 늑대

6.25 以前에는 野山の 人家地帶에 까지 내려와서 家禽類에 多少 被害를 주었으나 最近에는 자취를 찾아 볼 수 없다.

10. *Vulpes vulpes peculiosa* Kishida 여우

本種 亦是 늑대와 같이 6.25 以後 찾아 볼 수 없다 한다.

Mustelidae 족제비 科

11. *Martes flavigula koreana* Mori 대륙목도리담비

흔하지는 않으나 主屹, 鳥嶺山 및 月岳山一帶에 少數가 서식하고 있다.

12. *Mustela sibiricus coreana* Domaniewski 족제비

1950年代 毛皮의 輸出當時에는 相當數가 捕獲되었으며 最近에도 도처에서 少數가 目見된다.

Ursidae 곰 科

13. *Selenarctos thibetanus ussuricus* Heude 곰

本種은 智異山과 雪岳山의 奧地에 少數가 서식하고 있으나 他地方에서의 確認은 없다. 本調査期間中 1978年 8月 10日 鳥嶺山 850m附近에서 幼獸 1個體를 目見할 수 있었다. 棲息地의 周邊에는 70~80年生되는 잣나무가 數本, 100년이 훨씬넘는 참나무(*Quercus*)가 數本이 있으며 잣을 따먹기 위하여 나무를 올라간 흔적과 잣을 까서 먹은 찌꺼기, 쪽동백, 가래나무, 때죽나무 및 낙엽송의 열매껍질 등이 많이 있었다. 棲息地는 750~850m附近이며 林道도 없고 사람의 出入이 전혀 없으며 岩石이 둘러 쌓여 入山路가 없다. 排泄物이 2個所 있었으며 飲水場에는 발자취가 있었는데, 앞발과 뒷발의 거리는 60cm가량 되었다.

이외에 박쥐와 들쥐 및 두더쥐 등이 棲息하고 있으나 種類에 대한 調査가 되지않아 여기에서는 略한다.

14. *Meles meles melanogenys* Allen & Andrews 오소리

主屹山 西部 山麓地帶의 小路附近에는 密度가 比較的 높으며 鳥嶺山의 여러곳에서도 굴을 發見할 수 있었다. 그러나 主屹山에서는 比較적 적은 個體數가 棲息하고 있는 것 같다.

15. *Lutura lutura lutura* (Linneus) 수달

戰前에는 少數가 棲息하였다가 近來에 와서는 絶種되었는지 자취를 볼 수 없다.

Felidae 고양이 科

16. *Felis bengalensis manchurica* Mori 猯

동리에 내려와서 닭에 다소 피해가 있다하나 棲息個體數는 많지 않은 것 같다.

Artiodactyla 소 目

Suidae 멧돼지 科

17. *Sus scrofa coreanus* Heude 멧돼지

第 2次大戰 以後에는 相當數가 棲息하고 있었으며 火田地에 被害가 있었다하나 最近에는 激減되어 少數가 殘存하고 있는 것 같다. 筆者中の 1人인 禹漢貞은 1960年 冬期에 鳥嶺山에서 3個體를 目見한 바 있다.

Cervidae 사슴 科

18. *Moschus moschiferus parvipes* Hollister 사향노루

住民들에 의하면 主屹·月岳·鳥嶺山 等の 岩石地帶에 少數가 殘存하고 있다고 하나 今般調査에서는 確認할 수 없었으며 生存 如否는 보다 徹底한 調査가 要求된다.

19. *Hydropotes inermis argyropus* (Heude) 고라니

6. 25以前에는 相當數가 棲息하였으나 6. 25以後 減少되었다가 6年餘에 걸친 全國의 禁獵으로 서서히 恢復되고 있으며 火田 後 畝 등 食餌物이 豊富하여 많이 增加되었다.

20. *Capreolus capreolus bedfordi* Thomas 노루

本種 역시 上記의 고라니와 같은 狀態이나 個體數는 고라니보다 적은듯 하다.

Bovidae 소 과(牛 科)

21. *Naemorhedus goral raddeanus* (Heude) 산양

數가 많지 않으나 山頂附近의 험준한 岩石 等地에 少數가 棲息하고 있다. 天然紀念物로 指定되어 있으며 世界的으로도 極限된 地域에서만 살고 있는 稀貴動物이며 우리나라에서는 旣이 種自體가 天然紀念物로 指定되어 있으므로 積極的인 保護策을 樹立하여야 할 것이다.

兩棲類와 爬虫類는 調査地域이 주로 登山路였기 때문에 觀察에도 原因이 있겠지만 대단히 貧弱하다. 관찰된 種數, 兩棲類는 개구리, 무당개구리 및 산개구리, 3種이었고 爬虫類는 유혈목이, 무자치 및 살모사의 3種과 아무르장지뱀 뿐이었다. 鳥嶺의 陽地便에는 標高 850m까지 살모사가 目見되었고 산개구리도 主屹山 950高地까지 分布하고 있었다.

### Summary

1. Line censuses were made along the mount path of the Mt. Juheul, Mt. Weolak and Mt. Choryeong in Chungcheong-bukdo and Gyeongsang-bukdo of the Korean peninsula from August 7 to August 11, 1978.

2. The number per hour and percentage species dominance (for the total of all species) were calculated to show indices for relative density and abundance of each species.

3. Four census routes, the number of species recorded, and crude density by the number of bird per kilometer, hour, and hectare are listed below (Table 6).

4. Of 246 individuals of 37 species, 21 family, 8 order of birds recorded in Mt. Juheul, Mt. Weolak and Mt. Choryeong areas, Crow Tit, *Paradoxornis webbiana*, Nuthatch, *Sitta europaea*, Marsh Tit, *Parus palustris*, Varied Tit, *Parus varius* were recorded to be dominant species which were characteristic species of their habitats (cf. Fig. 6).

### 參 考 文 獻

- 元炳昨·尹茂夫; 1971a, 鬱陵島의 鳥類相, 韓自保協報(3/4): 63~78.  
 —; 1971b, 五臺山 및 小金剛의 鳥類調査, 韓自保協報(3/4): 189~196.  
 —; 1973a, 茂朱 九千洞 夏季의 鳥類調査, 韓自保協報(5/6): 115~128.  
 —; 1973b, 海南 大屯山의 鳥類調査, 韓自保協報(5/6): 211~218.  
 —; 1974, 內藏山國立公園의 鳥類相, 韓自保協報 8: 149~165.

