

新安郡 島嶼地域의 植物相

*李昌福, **李龍保, *李昶熙
(*서울大學校 農科大學, **朝鮮大學校 生物科)

Vegetation of the islands in the Sinan county, near Mokpo

by

Lee, Tchang Bok*, Yong-Bo Lee**, and Chang Hee Lee*
(Dept. of Forestry, Seoul Nat. Univ.*, Dept. of Biology, Chosun Univ.**)

Abstract

Through an investigation of the flora of the islands: Bigeumdo, Dochodo, Uido and Chilbaldo from the 19th to the 22th of July 1979 botany team made 336 taxa of vascular plants from those islands, which belong to 101 families 243 genera, 1 variety and 2 forms. Following conclusions are presented from the stand point of present vegetations investigated.

1. Those taxa collected from this area consist of 11 taxa of Filicineae, 4 taxa of Gymnospermae, 62 taxa of Monocots and 131 taxa of Dicots. Filicineae appeared very scarce both the number of species and individuals though this area is located in the warmer and humid south than northern temperate area.

2. There are 20 species of evergreen woody taxa in this area, among which *Castanopsis cuspidata* and *Quercus acuta* are only species which produce timber source of economic value.

3. There are more Monocots than Dicots in the comparative number of species appeared in general area of Korea.

4. Continued destruction of natural vegetations for fuel source etc. made the mountain slope of the islands more drier and sterile which drove out the Dicots as well as ferns while monocots could survive better the former.

5. *Commelina ludens*, *Exochorda serratifolia* var. *oligantha* and *Aletris spicata* are important taxa found during this investigation and *Spergularia rubra* of Caryophyllaceae found from the Isl. Dochodo is a new addition to our flora.

6. Botany team recommended the followings from the stand point of Erosion Control and Improvement of the resident life.

- 1) To make fuel forest.
- 2) To make forest for fishing ground.

- 3) To protect and farther increase evergreen trees,
- 4) Protection of natural habitat of *Exochorda serratifolia* var. *oligantha* as a source of botanical science education.

新安郡에 散在한 많은 島嶼中에서 飛禽島, 都草島, 牛耳島 및 七發島의 植物을 조사하여 101科 243屬 333種 1變種 및 2品種等 都合 336種類을 蒐集하였다. 이는 前記 島嶼 全體를 조사하여 얻은 數字가 아니고 限定된 日程과 許容된 時間 안에서 우리 調査班이 通過할 수 있었던 地域에서 얻은 結果이므로 이것이 本地域의 植生이라고 내어놓기는 어려운 實情이지만 그러나 概略의 植生의 一部를 짐작할 수 있으리라고 믿는다.

全般的으로 볼때 本地域의 植生은 完全히 破壞되어 있다. 커다란 나무는 거의 사라지고 풀이 다소 자라지만 山斜面土壤은 流失되고 山頂部는 大部分이 露出母岩으로 되어 있으며 溪谷에서 물이 흐르는 곳도 植物調査班이 통과한 地域에서는 볼수 없었다. 가장 甚한 곳은 七發島로서 거의 大部分이 露出基岩으로 구성되어 있다. 따라서 植物이 불어서 자랄 수 없는 現實에 놓여 있다.

牛耳島의 경우는 아직 옛 樹種을 알아볼만한 곳이 다소 남아 있으며 한쪽에는 海岸砂地가 발달하고 砂丘를 덮어가는 순비기나무의 커다란 群集이 發達하였으며 한쪽에는 다소 植物이 우거진 곳이 있었으나 조사할 時間이 없기 때문에 자세한 내용을 파악할 수 없었다.

各 島嶼에서 蒐集된 植物을 알아보기 쉽도록 다음 表를 만들었다. 여기에 나열된 數字는 種數가 아니고 種類數이며 栽植되어 있는 種類까지 全部 합쳐서 표시하였다.

島嶼別 植物의 種類數

島嶼 植物群	우 이 도	도 초 도	비 금 도	칠 발 도	計
木本植物	76	75	77	11	132
裸子植物	1	3	3	0	4
被子植物	75	72	74	11	128
落葉樹	65	62	64	7	108
常綠樹	10	10	10	4	20
草本植物	87	95	72	42	204
羊齒植物	7	5	6	1	11
被子植物	80	90	66	41	193
單子葉植物	20	25	21	17	62
雙子葉植物	60	165	45	24	131
計	163	170	148	53	336

木本植物과 草本植物의 비율을 보면 칠발도를 제외하고는 大略 1:1이 된다. 그런데 우리나라 全體에서 알려진 바를 보면 大略 1:4이며 水原地域에서 조사된 것도 우리나라 全體에 있어서의 비율과 거의 비슷하다. 그러나 칠발도의 경우는 11:42로서 우리나라에서 나타난 正常的인 비율과 비슷하지만 實際에 있어서는 한 종에 한나무 밖에 없는 것까지 모두 羅列한 數字이므로 一般的으로 취급하는 草木本의 비율과 비교할 성질의 것이 되지 못한다.

島民의 日常生活과 植物資源을 떼어 놓을 수는 없다. 그러나 限定된 林產資源에서의 一方的인 活用이 資源을 枯渴시키는 結果가 되었다. 于先 用材資源의 枯渴은 林地에 있어서 樹冠이 投下하던 그늘을 제거함으로써 그늘에서 자라던 灌木類를 비롯하여 陰樹의 苗木은 勿論 草類와 이끼류의 生活을 위협할뿐 아니라 水源涵養의 기틀을 弱化시켜 溪谷의 乾燥化等 各種植物이 자라

는데 있어서의 커다란 變化를 가져왔었다.

오늘의 生活을 영위하기 위하여 계속 필요로 하는 燃料, 飼料, 綠肥, 放牧, 其他等 林産資源의 採取는 荒廢된 林地를 더욱 더 메마르게 하고있다. 이러한 事由가 겹치고 겹쳐서 이처럼 貧弱한 植物相을 만든 것같이 보인다.

本地域에서 발견된 常綠闊葉樹는 다음과 같이 20種뿐이었다. 그러나 조사반이 답사한 4개의 섬에서 共通的으로 자라고 있는 것은 極히 標本程度에 지나지 않았으나 동백나무 1種뿐이었다.

상록활엽수의 종류

- | | |
|---------------|--|
| | Fagaceae 참나무 과 |
| ✓ 1. 구실갓참나무 | <i>Castanopsis cuspidata</i> var. <i>sieboldii</i> Nakai <u>우이도</u> |
| 2. 붉가시나무 | <i>Quercus acuta</i> Thunb. 비금도 |
| | Moraceae 뽕나무 과 |
| 3. 왕모람 | <i>Ficus stipulata</i> Thunb. 도초도 |
| | Menispermaceaeo 방기 과 |
| 4. 방 기 | <i>Sinomenium acutum</i> Rehder et Wils. 도초도 |
| | Pittosporaceae 돈나무 과 |
| 5. 돈나무 | <i>Pittosporum tobira</i> Aiton 도초도 |
| | Rosaceae 장미 과 |
| ✓ 6. 다정금나무 | <i>Raphiolepis umbellata</i> (Thunb.) Makino <u>우이도</u> |
| | Theaceae 차나무 과 |
| ✓ 7. 등 백 | <i>Camellia japonica</i> L. <u>우이도, 도초도, 비금도, 칠발도</u> |
| ✓ 8. 우목사스레피나무 | <i>Eurya emarginata</i> (Thunb.) Maxim. <u>우이도</u> |
| ✓ 9. 사스레피나무 | <i>Eurya japonica</i> Thunb. <u>우이도, 도초도, 비금도</u> |
| 10. 후피향나무 | <i>Ternstroemia japonica</i> Thunb. 칠발도 |
| | Thymeleaceae 팔꽃나무 과 |
| ✓ 11. 백서향 | <i>Daphne kiusiana</i> Miquel <u>우이도</u> |
| | Elaeagnaceae 보리수나무 과 |
| ✓ 12. 보리장나무 | <i>Elaeagnus glabra</i> Thunb. <u>우이도</u> |
| 13. 보리밥나무 | <i>Elaeagnus macrophylla</i> Thunb. 비금도, 칠발도 |
| | Araliaceae 두릅나무 과 |
| ✓ 14. 송 악 | <i>Hedera rhombeo</i> S. et Z. <u>우이도, 도초도, 비금도</u> |
| | Ericaceae 진달래 과 |
| 15. 모새나무 | <i>Vaccinium bracteatum</i> Thunb. 도초도, 비금도 |
| | Oleaceae 물푸레나무 과 |
| 16. 광나무 | <i>Ligustrum japonicum</i> Thunb. 도초도, 비금도 |
| | Apocynaceae 협죽도 과 |
| ✓ 17. 마삭줄 | <i>Trachelospermum asiaticum</i> var. <i>intermedium</i> Nakai
<u>우이도, 도초도, 비금도</u> |
| | Caprifoliaceae 인동 과 |
| 18. 아왜나무 | <i>Viburnum awabucki</i> K. Koch 도초도 |

- Aquifoliaceae 감탕나무 과
- 19. 감탕나무 *Ilex integra* Thunb. 비금도
- Celastraceae 노박덩굴 과
- 20. 사철나무 *Euonymus japonicus* Thunb. 비금도, 칠발도

여기에 나타난 樹種中 喬木性常綠闊葉樹로는 구실잣밤나무와 붉가시나무뿐이다. 本地域에서는 常綠性 참나무류는 能히 자랄 수 있으며 후박나무나 참식나무등의 生活圈內에 있다. 저급 이러한 樹種이 보이지 않는 것은 經濟的인 用途가 많기때문에 먼저 없어진 것이라고 본다.

落葉樹는 108種이 자란다. 그중에서 喬木性인 것은 갈참나무, 졸참나무, 굴피나무, 느티나무, 뽕나무, 음나무, 합다리나무, 팽나무 및 꼭나무와 近者 들어온 물오리, 삼나무 및 아까시나무등 12種뿐이다. 따라서 本地域에서는 높이 자라서 그늘을 지울만한 나무가 드물고 다만 虫害와 營養失調에 허덕이는 곰솔과 소나무가 군데군데 서있을 따름이다.

草本性植物

本地域에서 蒐集된 草本數는 모두 204種類이다. 남쪽에 위치하여 따뜻한 地帶이지만 大部分이 乾燥한 裸出地이기 때문에 羊齒植物의 數가 想像外로 적다. 11종이 자라고 있으며 大部分이 건조한 곳에서 能히 자랄 수 있는 것들이다. 單子葉植物이 62種이고 雙子葉植物이 131종으로서 單子葉植物이 비교적 많이 나타난다.

植物의 生長이 거의 不可能하게 되어가는 칠발도에서는 單子葉植物과 雙子葉植物의 種數가 거의 비슷하고 그중에서도 비교적 植生이 좋은 牛耳島의 경우는 1:3의 비율로 나타난 것으로 보아 單子葉植物이 보다 乾燥에 강한 듯이 보인다.

4개섬에서 共通的으로 나타난 種은 억새뿐이었다. 그러나 각 도서에 있어서 좀더 細密히 조사하였더라면 벼과식물에 있어서는 相當한 共通種이 있었을 것이지만 耕作地 근처는 그리 조사하지 않은 결과 이런것이 漏落되었다고 본다. 예컨대 바랭이의 경우 여기에 있어서는 牛耳島에서만 기록 되었지만 실제로는 4개의 섬에서 모두 자라고 있을 것이다. 채송화와 같이 栽培種이나 導入種의 경우 칠발도에만 있는 것으로 되어있다. 이러한 것은 칠발도에 있어서는 通路가 거의 一定하고 식물의 종류가 극히 적었기 때문에 눈에 띄는 것은 모두 收錄하였다. 그러나 다른 섬에 있어서는 이것이 비록 답사지역에 있었다 하더라도 記錄이나 採集에서 除外된 결과 칠발도에서만 자라는 것으로 되어있다. 따라서 보다 科學的인 方法을 위하여는 좀더 時間을 들여서 조사한 다음 導入種이나 栽培種을 제외하고 論하는 것이 타당하겠지만 여기에서는 워낙 材料가 貧弱하기 때문에 記錄이나 표본에서 얻은 것을 全部 收錄하였다.

結 論

1. 新安郡 島嶼地域에서 101科, 243屬, 333種 1變種, 2品種等 都合 336種類의 植物을 蒐集하였다.
2. 各 島嶼의 共通種으로는 동백과 억새뿐이었지만 벼과의 植物에 있어서는 보다 많은 種이 共通的으로 자라고 있을 것이다.
3. 喬木性 常綠闊葉樹와 羊齒植物種이 거의 사라져가고 있다.
4. 植生이 破壞됨에 따라 雙子葉植物의 種이 單子葉植物種보다 빨리 줄어들고 있다.
5. 分布學上 重要한 種으로는 우단담의장풀, 털가뭇박달 및 쥐꼬리풀등이며 붉은갯개미자리는 今般調查에서 처음 발견 되었다.
6. 本地域의 植生現況을 조사한 결과 本 島嶼의 保全과 앞으로의 發展을 위하여 다음과 같은

事項을 建議한다.

1) 燃料林造成……本 地域의 山林을 復舊하기 위하여는 무엇보다도 燃料對策의 樹立이 時急하다.

2) 魚付林造成……漁民生活의 向上을 위하여는 魚族의 誘致方法의 實施가 必要하다. 早速한 山林의 復舊는 魚付林問題까지 解決된다.

3) 사라져가는 常綠樹의 保存……本 地域은 經濟的인 常綠樹가 잘 자랄 수 있는 條件이 具備되어 있으므로 現存常綠樹의 保護와 더불어 앞으로 常綠樹造林에 成功한다면 漁業의 生産增加는 勿論 海上公園으로 까지 發展될 條件이 具備되어 있다.

4) 牛耳島의 털가침박달 群集은 天然記念物로 保存할만하다.

新安郡의 植物目錄

- | | |
|-----------|---|
| | Selaginellaceae 부처손 과 |
| 1. 부처손 | <i>Selaginella tamariscina</i> (Beauv.) Spring 우이도 |
| | Osmundaceae 고비 과 |
| 2. 고 비 | <i>Osmunpa japonica</i> Thunb. 우이도, 지금도, 도초도 |
| | Schizaeaceae 실고사리 과 |
| 3. 실고사리 | <i>Lygodium japonicum</i> (Thunb.) Swartz. 우이도 |
| | Pteridaceae 고사리 과 |
| 4. 고사리 | <i>Pteridium aquilinum</i> var. <i>litiusculum</i> Underw.
도초도, 우이도, 비금도 |
| | Aspidiaceae 면마 과 |
| 5. 개고사리 | <i>Athyrium nipponicum</i> (Mett.) Hance 우이도 |
| 6. 털고사리 | <i>Athyrium pycnosorum</i> H. Christ 도초도 |
| 7. 도깨비고비 | <i>Cyrtomium falcatum</i> (L.) Presl. 우이도, 칠발도, 비금도 |
| 8. 죽제비고사리 | <i>Dryopteris bissetiana</i> (Bak.) C. Christ 도초도 |
| | Aspleniaceae 꼬리고사리 과 |
| 9. 꼬리고사리 | <i>Asplenium incisum</i> Thunb. 비금도 |
| | Polypodiaceae 고란초 과 |
| 10. 콩짜개덩굴 | <i>Lemnaphyllum microphyllum</i> Presl. 우이도 |
| 11. 세뿔석위 | <i>Pyrrosia tricuspis</i> (Sw.) Tagawa 도초도 |
| | Pinaceae 소나무 과 |
| 12. 곰 솔 | <i>Pinus thunbergii</i> Parlatore 우이도, 비금도, 도초도 |
| 13. 소나무 | <i>Pinus densiflora</i> S. et Z. 비금도 |
| | Taxodiaceae 낙우송 과 |
| 14. 삼나무 | <i>Cryptomeria japonica</i> Don, 도초도 |
| | Salicaceae 흑백나무 과 |
| 15. 노간주나무 | <i>Juniperus rigida</i> S. et Z. 도초도, 비금도 |
| | Salicaceae 버드나무 과 |
| 16. 능수버들 | <i>Salix pseudo-lasiogyne</i> Lev. 도초도 |
| | Juglandaceae 호도나무 과 |

- | | |
|------------|---|
| 17. 굴피나무 | <i>Platycarya strobilacea</i> S. et Z. 비금도
Betulaceae 자작나무 과 |
| 18. 사방오리 | <i>Alnus firma</i> S. et. Z. 도초도 |
| 19. 물오리 | <i>Alnus hirsuta</i> (Spach) Rupr. 도초도 |
| 20. 소사나무 | <i>Carpinus coreana</i> Nakai 우이도, 도초도, 비금도, 칠발도
Fagaceae 참나무 과 |
| 21. 구실잣밤나무 | <i>Castanopsis cuspidata</i> var. <i>sieboldii</i> Nakai 우이도 |
| 22. 붉가시나무 | <i>Quercus acuta</i> Thunb. 비금도 |
| 23. 졸참나무 | <i>Quercus serrata</i> Thunb. 비금도, 도초도 |
| 24. 갈졸참나무 | <i>Quercus urticaefolia</i> Bl. 도초도, 비금도
Ulmaceae 느릅나무 과 |
| 25. 쪽나무 | <i>Celtis biondii</i> var. <i>heterophylla</i> Schneider 비금도 |
| 26. 팽나무 | <i>Celtis sinensis</i> Pers. 우이도, 비금도 |
| 27. 느릅나무 | <i>Ulmus daaidiana</i> var. <i>japonica</i> Nakai 우이도, 비금도 |
| 28. 참느릅나무 | <i>Ulmus pervifolia</i> Jacquin 우이도 |
| 29. 느티나무 | <i>Zelkova serrata</i> Makino 우이도
Moraceae 뽕나무 과 |
| 30. 락나무 | <i>Broussonetia kazinoki</i> Sieb. 우이도, 도초도, 비금도 |
| 31. 구지뽕나무 | <i>Cudrania tricuspidata</i> Bureau 도초도, 비금도 |
| 32. 무화과나무 | <i>Ficus carica</i> L. 칠발도 |
| 33. 천선과 | <i>Ficus erecta</i> Thunb. 도초도 |
| 34. 왕모람 | <i>Ficus stipulata</i> Thunb. 도초도 |
| 35. 뽕나무 | <i>Morus bombysis</i> Koidz. 우이도 |
| 36. 가새뽕나무 | <i>Morus bombysis</i> for. <i>kase</i> Uyeki 우이도
Cannabinaceae 삼 과 |
| 환삼덩굴 | <i>Humulus japonicus</i> S. et Z. 우이도
Urticaceae 쐬기풀 과 |
| 37. 개모시풀 | <i>Boehmeria platanifolia</i> S. et Z. 도초도, 비금도 |
| 38. 모시풀 | <i>Boehmeria nivea</i> (L.) Gaudichaud. 칠발도 |
| 39. 섬모시풀 | <i>Boehmeria nippononivea</i> Koidz. 우이도 |
| 40. 물통이 | <i>Pilea peploides</i> Hooker et Arnott 칠발도
Polygonaceae 여뀌 과 |
| 41. 여뀌 | <i>Persicaria hydropter</i> L. 우이도 |
| 42. 머누리배꼽 | <i>Persicaria perfoliata</i> Gross 우이도 |
| 43. 머누리밀싹개 | <i>Persicaria senticosa</i> Nakai 우이도 |
| 44. 고마리 | <i>Persicaria thunbergii</i> H. Gross. 비금도 |
| 45. 나도하수오 | <i>Pleuropterus cilinervis</i> Nakai 도초도 |
| 46. 마디풀 | <i>Polygonum aviculare</i> L. 도초도 |
| 47. 묵발소리쟁이 | <i>Rumex conglomeratus</i> Murray 도초도 |
| 48. 소리쟁이 | <i>Rumex crispus</i> L. 우이도, 도초도, 칠발도 |
| 참소리쟁이 | <i>Rumex japonicus</i> Houttugn, 비금도 |

49. 가늠소리쟁이 *Rumex ussuriensis* Losina-Losinskaja 비금도
Chenopodiaceae 명아주 과
50. 갯논쟁이 *Atriplex subcordata* Kitagawa 도초도, 비금도
51. 좁명아주 *Chenopodium ficifolium* Smith 도초도
52. 명아주 *Chenopodium album* var. *centrorubrum* Mak. 칠발도
53. 통통마더 *Salicornia herbacea* L. 도초도, 비금도
54. 수송나물 *Salsola komarovi* Iljin 비금도
55. 나문재나물 *Suaeda asparagoides* (Miq.) Makino 비금도
56. 해홍나물 *Suaeda maritima* Dumort. 도초도
Amaranthaceae 비름 과
57. 쇠무릅 *Achyranthes japonica* (Miq.) Makino 우이도
58. 개비름 *Amaranthus lividus* L. 도초도
비름 *Amaranthus mangostanus* L. 도초도
Phytolaccaceae 자리공 과
59. 자리공 *Phytolacca esculenta* V. Houtte 비금도
Aizoaceae 석류풀 과
60. 번향초 *Tetragonia tetragonoides* O. Kuntze 칠발도
Portulacaceae 쇠비름 과
61. 채송화 *Portulaca grandiflora* Hooker 칠발도
62. 쇠비름 *Portulaca oleracea* L. 칠발도
Caryophyllaceae 석죽 과
63. 벼룩이자리 *Arenaria serpyllifolia* L.
64. 붉은갯개미자리 *Spergularia rubra* (L.) Presl 도초도
65. 패랭이꽃 *Dianthus sinensis* L. 도초도, 비금도
66. 대나물 *Gysophila oldhamiana* Miquel 우이도
갯장구채 *Melandryum oldhamianum* for. *roseum* T. Lee, 칠발도
67. 개미자리 *Sagina japonica* Ohwi 도초도
68. 큰개미자리 *Sagina maxima* A. Gray 도초도
69. 별꽃 *Stellaria media* Villers 우이도
Ranunculaceae 미나리아재비 과
70. 사위질빵 *Clematis apiifolia* A.P. DC. 우이도, 비금도, 도초도
71. 으아리 *Clematis mandshurica* Rupr. 비금도, 우이도
72. 할미꽃 *Pulsatilla Koreana* Nakai 도초도
73. 미나리아재비 *Ranunculus japonicus* Thunb. 비금도
74. 개구리갯 *Ranunculus ternatus* Thunb. 도초도
75. 평의다리 *Thalictrum aquilegifolium* L. 도초도, 비금도
76. 자주평의다리 *Thalictrum uchiyamai* Nakai 우이도
Lardizabalaceae 으름덩굴 과
77. 으름덩굴 *Akebia quinata* Decaisne 우이도, 비금도
Menispermaceae 방기 과
78. 뽕뽕이덩굴 *Cocculus trilobus* DC. 우이도, 비금도, 도초도, 칠발도

- 79. 세모래덩굴 *Menispermum dahuricum* DC. 우이도
- 80. 방기 : *Sinomenium acutum* Rehder et Wilson 도초도
Lauraceae 녹나무 과
- 81. 백등백 *Lindera glauca* Blume 도초도, 비금도
- 82. 생강나무 *Lindera obtusiloba* Blume 도초도, 비금도
Fumariaceae 현호색 과
- 83. 갯괴불주머니 *Corydalis heterocarpa* var. *japonica* Ohwi 칠발도
Cruciferae 십자화 과
- 84. 장배냉이 *Berteroella maximowiczii* O.E. Schulz. 비금도
- 85. 다닥냉이 *Lepidium apetalum* Willd. 도초도
Crassulaceae 돌나물 과
- 86. 바위솔 *Orostachys japonicus* Berger 도초도, 비금도
- 87. 기린초 *Sedum kamtschaticum* Fischer 도초도, 우이도, 칠발도
- 88. 땅채송화 *Sedum orizifolium* Makino 칠발도
- 89. 바위채송화 *Sedum polytichoides* Hemsl. 우이도
Rosaceae 장미 과
- 90. 산쑥신나물 *Agrimonia coreana* Nakai 비금도
- 91. 쑥신나물 *Agrimonia pilosa* var. *japonica* Nakai 우이도
- 92. 뱀딸기 *Duchesnea chrysantha* (Zoll. et Mor.) Miquel 우이도
- 93. 딱지꽃 *Potentilla chinensis* Seringe 비금도
- 94. 갯딱지꽃 *Potentilla chinensis* var. *littoralis* Nakai 우이도
- 95. 오이풀 *Sanguisorba officinalis* var. *carnea* Regel 도초도, 비금도
Saxifragaceae 범의귀 과
- 96. 가마귀밥여름나무 *Ribes fasciculatum* var. *chinense* Max. 우이도
Pittosporaceae 돈나무 과
- 97. 돈나무 *Pittosporum tobira* Aiton 도초도
- 98. 가침박달 *Exochorda serratifolia* S. Moore 우이도
- 99. 아그배나무 *Malus sieboldii* Rehder 도초도
- 100. 윤노리나무 *Pourthiaea villosa* var. *laevis* Stapf 도초도, 비금도
- 101. 떡윤노리나무 *Pourthiaea villosa* var. *brunnea* Nakai 도초도
- 102. 꼭지윤노리나무 *Pourthiaea villosa* var. *longipes* Nakai 도초도
- 103. 다정릅나무 *Raphiolepis umbellata* (Thunb.) Makino 우이도, 도초도
- 104. 팻배나무 *Sorbus alnifolia* (S. et Z.) K. Koch 우이도, 도초도
- 105. 병아리꽃 *Rhodotypos scandens* Makaino 우이도
- 106. 질레꽃 *Rosa multiflora* Thunb. 도초도
- 107. 돌가시 *Rosa wichuriana* Crepin 우이도, 도초도, 비금도
- 108. 수리딸기 *Rubus corchorifolius* L. 도초도, 비금도
- 109. 복분자 *Rubus coreanus* Miquel 칠발도
- 110. 산딸기 *Rubus crataegifolius* Bunge 도초도
- 111. 장딸기 *Rubus hirsutus* Thunb. 우이도

112. 명석딸기 *Rubus parvifolius* L. 우이도, 도초도, 비금도
113. 이스라지 *Prunus japonica* var. *nakaii* (Lev.) Rehder
우이도, 도초도, 비금도
114. 빛나무 *Prunus serrulata* var. *spontanea* (Max.) Wilson 우이도
Leguminosae 콩 과
115. 자귀나무 *Albizia julibrissin* Durazzini 우이도, 도초도, 비금도
116. 실거리나무 *Caesalpinia japonica* S. et Z. 우이도, 도초도, 비금도
117. 큰도독놈의 갈퀴리 *Desmodium oldhami* Oliver 우이도
118. 민땅비짜리 *Indigofera koreana* Ohwi 도초도, 비금도
119. 싸리
털싸리 *Lespedeza bicolor* Turcz. 도초도
Lespedeza bicolor var. *sericea* Nakai 도초도
120. 비수리 *Lespedeza cuneata* G. Don 우이도, 도초도, 비금도
121. 눈비수리 *Lespedeza cuneata* var. *serpens* Ohwi 비금도
조록싸리 *Lespedeza maximowiczii* Schneider 우이도
122. 털조록싸리 *Lespedeza tomentella* Nakai 비금도
123. 개싸리 *Lespedeza tomentosa* Sieb. 우이도
124. 줄싸리 *Lespedeza virgata* (Thunb.) DC. 도초도, 비금도
125. 다름나무 *Maackia amurensis* Rupr. et Max. 비금도
126. 훗 *Pueraria thunbergii* Bentham 우이도, 비금도, 도초도
127. 아까시나무 *Robinia pseudoacacia* L. 우이도, 도초도
128. 차 풀 *Cassia minosoides* var. *nomame* Makino 도초도
129. 여우콩 *Dunbaria villosa* (Thunb.) Max. 우이도, 비금도
130. 갯완두 *Lathyrus japonicus* Willd. 비금도
131. 벌노랑이 *Lotus corniculatus* var. *japonicus* Regel 우이도, 비금도, 도초도
132. 노랑개자리 *Medicago ruthenica* (L.) Ledeb. 도초도
133. 전동싸리 *Melilotus suaveolens* Ledeb. 도초도
134. 새 팔 *Phaseolus nipponensis* Ohwi 도초도
135. 여우콩 *Rhynchosia volubilis* Lour. 우이도, 비금도
136. 고 삼 *Sophora flavescens* Aiton 도초도
Geraniaceae 쥐손이풀 과
137. 이질풀 *Geranium nepalense* var. *thunbergii* (S. et Z.) Kudo 우이도
Oxalidaceae 꿩이밥 과
138. 꿩이밥 *Oxalis corniculata* L. 우이도, 칠발도
Rutaceae 운향 과
139. 초피나무 *Zanthoxylum piperium* A.P. DC. 우이도
140. 개산초 *Zanthoxylum planispinum* S. et Z. 우이도
141. 산초나무 *Zanthoxylum schinifolium* S. et Z. 우이도, 비금도
Simaroubaceae 소태나무 과
142. 소태나무 *Picrasma quassioides* Bennett 도초도
Meliaceae 멀구슬나무 과
143. 멀구슬나무 *Melia azedarach* var. *japonica* Makino 도초도

- Euphorbiaceae 대극 과
- 144. 예덕나무 *Mallotus japonicus* Mueller-Aargau
우이도, 비금도, 도초도, 칠발도
- 145. 땅빈대 *Euphorbia humifusa* Willd. 칠발도
- Anacardiaceae 옷나무 과
- 146. 붉나무 *Rhus chinensis* Miller. 우이도, 도초도, 비금도
- 147. 개옷나무 *Rhus trichocarpa* Miq. 비금도
- Aquifoliaceae 감탕나무 과
- 148. 감탕나무 *Ilex integra* Thunb. 비금도
- Celastraceae 노박덩굴 과
- 149. 노박덩굴 *Celastrus orbiculatus* Thunb. 도초도, 비금도
- 150. 화살나무 *Euonymus alatus* (Thunb.) Sieb. 우이도, 도초도, 비금도
- 151. 사철나무 *Euonymus japonicus* Thunb. 비금도
- 152. 참회나무 *Euonymus oxyphyllus* Miquel 우이도
- Staphyleaceae 고추나무 과
- 153. 말오줌배 *Euscaphis japonica* (Thunb.) Kanitz. 우이도
- Sabiaceae 나도밤나무 과
- 154. 합다리 *Meliosma oldhami* Maxim. 우이도, 비금도, 도초도
- Rhamnaceae 갈매나무 과
- 155. 털갈매나무 *Rhamnus koraiensis* Schneider 도초도, 비금도
- 156. 짝자래나무 *Rhamnus yoshinoi* Makino 우이도
- 157. 상동나무 *Sageretia theezans* Brongniart 우이도, 비금도, 도초도
- Vitaceae 포도 과
- 158. 개머루 *Ampelopsis brevipedunculata* var. *heterophylla* (Thunb.) Hara
우이도, 도초도, 비금도, 칠발도
- 159. 담쟁이덩굴 *Parthenocissus tricuspidata* Planchon 비금도
- 160. 가마귀머루 *Vitis thunbergii* var. *sinuata* (Regel) Rehder 도초도, 비금도
- Tiliaceae 피나무 과
- 161. 장구밥나무 *Grewia biloba* var. *parviflora* (Bge) Handel-Mazetti
우이도, 비금도, 도초도
- Malvaceae 아욱 과
- 162. 무궁화 *Hibisus syriacus* L. 비금도
- Sterculiaceae 벽오동나무 과
- 163. 까치깨 *Corchoropsis psilocarpa* Harms et Loesn. 우이도
- Actinidiaceae 다래 과
- 164. 털다래 *Actinidia arguta* var. *platyphylla* Nakai 도초도
- 165. 다 래 *Actinidia arguta* Planchon 도초도
- Theaceae 차나무 과
- 166. 동 백 *Camellia japonica* L. 우이도, 비금도, 도초도, 칠발도
- 167. 사스레피나무 *Eurya japonica* Thunb. 우이도, 비금도, 도초도
우목사스레피나무 *Eurya emarginata* Max.
(섬취뚱나무)

168. 후피항나무 *Ternstroemia japonica* Thunb. 칠발도
Hypericaceae 고추나물 과
169. 물레나물 *Hypericum ascyron* L. 도초도
170. 고추나물 *Hypericum erectum* Thunb. 도초도, 칠발도
Violaceae 제비꽃 과
171. 제비꽃 *Viola mandshurica* var. *ciliata* Nakai 우이도, 도초도
172. 고깔제비꽃 *Viola rossii* Hemsley, 도초도
Thymeleaceae 팔꽃나무 과
173. 백서향 *Daphne kiusiana* Miquel 우이도
Elaeagnaceae 보리수나무 과
174. 보리장나무 *Elaeagnus glabra* S. et Z. 우이도
175. 보리밭나무 *Elaeagnus macrophylla* Thunb. 우이도, 비금도, 칠발도
176. 보리수나무 *Elaeagnus umbellata* Thunb. 우이도.
Lythraceae 부처꽃 과
177. 부처꽃 *Lythrum anceps* (Koehne) Makino 우이도
Punicaceae 석류 과
178. 석류 *Punica granatum* L. 비금도
Alangiaceae 박쥐나무 과
179. 박쥐나무 *Alangium platanifolium* var. *macrophylla* Wangerin
도초도, 비금도
Onagraceae 바늘꽃 과
180. 큰달맞이꽃 *Oenothera lamarckiana* Seringe 도초도
Araliaceae 두릅나무 과
181. 두릅나무 *Aralia elata* Seemann 우이도
182. 송악 *Hedera rhombea* S. et Z. 우이도, 비금도, 도초도
183. 옴나무 *Kalopanax pictus* (Thunb.) Nakai 우이도, 비금도
Umbelliferae 산형 과
184. 병풀 *Centella asiatica* (L.) Urbain 도초도
185. 갯당근 *Daucus littoralis* var. *koreana* Nakai 우이도, 칠발도
186. 신감채 *Ostericum grosseserratum* (Max.) Kitagawa 비금도
187. 기름나물 *Peucedanum terebinthaceum* Fischer 비금도
188. 개밭나물 *Sium suave* Walt. 비금도
189. 사상자 *Torilis japonica* (Houttuyn) DC. 우이도
Eriaceae 진달래 과
190. 진달래 *Rhododendron mucronulatum* Turcz. 우이도, 비금도, 도초도
191. 모새나무 *Vaccinium bracteatum* Thunb. 도초도, 비금도
192. 정금나무 *Vaccinium oldhami* Miquel 우이도
Primulaceae 앵초 과
193. 큰까치수영 *Lysimachia clethroides* Duby 도초도
194. 갯까치수영 *Lysimachia mauritiana* Lamarck 도초도
Plumbaginaceae 갯길경 과

- 갯길경 *Limonium tetragonum* (Thunb.) Bullock 도초도
Ebenaceae 감나무 과
195. 감나무 *Diospyros kaki* var. *domestica* Makino 비금도
196. 고욤나무 *Diospyros lotus* L. 비금도
Symplocaceae 노린재나무 과
197. 노린재나무 *Symplocos chinensis* for. *pilosa* (Nak.) Ohwi 우이도, 비금도
198. 검노린재나무 *Symplocos paniculata* var. *pubescens* (Nak.) Ohwi
우이도, 비금도, 도초도
Styracaceae 때죽나무 과
199. 때죽나무 *Styrax japonica* S. et Z. 우이도, 비금도
Oleaceae 물푸레나무 과
200. 물푸레나무 *Fraxinus rhynchophylla* Hance 비금도
201. 쇠물푸레 *Fraxinus sieboldiana* Blume 도초도, 비금도
202. 산동취뽕나무 *Ligustrum acutissimum* Koehne
203. 광나무 *Ligustrum japonicum* Thunb. 도초도, 비금도
204. 쥐뽕나무 *Ligustrum obtusifolium* S. et Z. 우이도
Gentianaceae 용담 과
205. 용 담 *Gentiana scabra* var. *buergerii* (Miquel) Max. 비금도
Apocynaceae 협죽도 과
206. 마삭줄 *Trachelospermum asiaticum* var. *intermedium* Nak.
우이도, 비금도, 도초도
Asclepiadaceae 박주가리 과
207. 백미꽃 *Cynanchum atratum* Bunge 비금도
208. 산해박 *Cynanchum paniculatum* Kitagawa 우이도, 비금도
209. 큰조롱 *Cynanchum wilfordii* (Max.) Hemsley 우이도, 비금도
210. 박주가리 *Metalplexis japonica* (Thunb.) Makino 우이도
Convolvulaceae 메꽃 과
211. 갯메꽃 *Calystegia soldanella* Roem. et Schult. 우이도, 도초도
Borraginaceae 지치 과
212. 반디지치 *Lithospermum zollingeri* DC. 우이도
213. 모래지치 *Messerschmidtia sibirica* L. 우이도, 도초도
Verbenaceae 마편초 과
214. 총꽃나무 *Caryopteris incana* (Thunb.) Miq. 우이도, 비금도, 도초도
215. 마편초 *Verbena officinalis* L. 도초도, 비금도
216. 작살나무 *Callicarpa japonica* Thunb. 우이도, 도초도, 비금도
217. 새비나무 *Callicarpa mollis* S. et Z. 우이도, 도초도
218. 누리장나무 *Clerodendron trichotomum* Thunb. 우이도, 비금도, 도초도
219. 순비기나무 *Vitex rotundifolia* Linne 우이도, 도초도
Labiatae 꿀풀 과
220. 배초향 *Agastache rugosa* (Fischer et Meyer) O. Kuntze 우이도
221. 산박하 *Isodon inflexus* (Thunb.) Kudo 우이도, 도초도, 비금도

222. 익모초 *Leonurus sibiricus* L. 우이도, 칠발도
223. 꿀 풀 *Prunella vulgaris* var. *lilacina* for. *asiatica* Hara
우이도, 비금도, 도초도
224. 호골무꽃 *Scutellaria pekinense* var. *ussuriensis* Hand-Mazz 우이도
Solanaceae 가지 과
225. 구기자나무 *Lycium chinense* Miller 우이도, 도초도, 비금도
226. 파 리 *Physalis alkakengi* var. *franchetii* Hort 우이도
227. 까마중 *Solanum nigrum* L. 칠발도
Scrophulariaceae 현삼 과
228. 머누리밭풀 *Melampyrum setaceum* var. *nakaianum* Yamazaki 비금도
229. 절국대 *Siphonostegia chinensis* Bentham 도초도
Phrymaceae 파리풀 과
230. 파리풀 *Phryma leptostachya* var. *asiatica* Hara 우이도, 도초도
Plantaginaceae 절경이 과
231. 절경이 *Plantago asiatica* Decaisne 우이도, 도초도
232. 왕절경이 *Plantago japonica* Franchet et Savatier 우이도, 도초도
Rubiaceae 꼭두선이 과
233. 제요등 *Paederia scandens* (Lour.) Merrill 비금도, 도초도, 칠발도
Caprifoliaceae 인동 과
234. 길마가지 나무 *Lonicera harai* Makino 우이도
235. 인동덩굴 *Lonicera japonica* Thunb. 우이도, 비금도, 도초도
236. 아왜 나무 *Viburnum awabuki* K. Koch 도초도
237. 덜꿩나무 *Viburnum erosum* Thunb. 우이도, 비금도, 도초도
238. 붉은병꽃나무 *Weigela florida* DC. 도초도
Valerianaceae 마타리 과
239. 푹갈 *Patrinia villosa* (Thunb.) Jussieu 우이도
Cucurbitaceae 박 과
240. 하늘타리 *Trichosanthes kirilowi* Max. 우이도
Campanulaceae 초롱꽃 과
241. 가느잎잔대 *Adenophora liliifolia* Ledebour 도초도
242. 털잔대 *Adenophora triphylla* var. *hirsuta* Nakai 도초도
243. 도라지 *Platycodon grandiflorum* A. DC. 비금도
244. 애기도라지 *Wahlenbergia marginata* (Thunb.) A. DC. 도초도, 비금도
Compositae 국화 과
245. 제비쭉 *Artemisia japonica* Thunb. 우이도, 도초도
246. 맑은대쭉 *Artemia keiskeana* Miquel 우이도
247. 산 쭉 *Artemisia montana* Pamp. 우이도, 도초도
248. 덩블쭉 *Artemisia rubripes* Nakai 도초도
249. 비 쭉 *Artemisia scoparia* Walldt et Kit. 칠발도
250. 갯쭉부장이 *Aster hispidus* Thunb. 비금도
251. 참 쭉 *Aster scaber* Thunb. 도초도, 비금도

- 252. 해 국 *Aster spathulifolius* Max. 칠발도
갯개미취 *Aster tripolium* L. 비금도
- 253. 미국가막살 *Bidens frondosa* L. 우이도
- 254. 담배풀 *Carpesium abrotanoides* L.
- 255. 감 국 *Chrysanthemum indicum* L. 칠발도
- 256. 가시영경취 *Cirsium japonicum* var. *spinosissimum* Kit.
우이도, 비금도, 도초도
- 257. 망 초 *Erigeron canadensis* L. 우이도
개망초 *Erigeron annuus*(L.) Ders. 우이도
- 257. 등골나물 *Eupatorium chinense* var. *simplicifolium* Kit. 도초도
- 259. 털머위 *Farfugium japonicum* Kit. 도초도
- 260. 떡 쑥 *Gnaphalium affine* D. Don 우이도, 도초도
머 위 *Petasiles japonica* (S. et Z) Maxim. 우이도
- 261. 미역취 *Solidago virgurea* var. *asiatica* Kit. 우이도, 비금도, 도초도
- 262. 우산나물 *Syneilesis palmata* (Thunb.) Max. 비금도
- 263. 도꼬마리 *Xanthium strumarium* L. 우이도, 비금도, 도초도
- 264. 방가지뚱 *Sonchus oleraceus* L. 칠발도
Typhaceae 부들 과
- 265. 부 들 *Typha orientalis* Presl. 비금도
Potamogetonaceae 가래 과
- 266. 실 말 *Potamogeton berchtoldi* Fieber 도초도
Zosteraceae 거머리말 과
- 267. 애기거머리말 *Zostera nana* Roth 칠발도
Gramineae 벼 과
- 268. 조릿대 *Sasa borealis* (Hack.) Makino 우이도, 비금도
- 269. 이 대 *Pseudosasa japonica* Makino 도초도
- 270. 속털개밀 *Agropyron ciliare* (Trin.) Franchet 도초도, 칠발도
- 271. 개 밀 *Agropyron tsukusiense* var. *transiens* Ohwi 비금도, 칠발도
- 272. 조개풀 *Arthraxon hispidus* (Thunb.) Makino 우이도, 도초도
- 273. 새 *Arundinella hirta* Koidz. 도초도, 우이도, 비금도
- 274. 뱀새귀리 *Bromus richardsonii* Link. 도초도
- 275. 매새풀 *Cleistogenes hackelii* (Honda) Honda 비금도
- 276. 개솔새 *Cymbopogon tortilis* var. *geringii* Hand-Mazz. 도초도, 비금도
- 277. 바랭이 *Digitaria sanguinalis* (L.) Scopoli 도초도
민바랭이 *Digitaria violascens* Link. 칠발도
- 278. 돌피나무 *Echinochloa crusgalii* Beauv. 우이도, 비금도
- 279. 개억새 *Eularia speciosa* (Debaux) Kuntze 도초도
들묵새 *Festuca myuros* L. 도초도
- 280. 김의털 *Festuca ovina* L. 우이도
- 281. 띪 *Imperata cylindrica* var. *koenigii* Durand et Sunitz 도초도
- 282. 기장대풀 *Isachne globosa* O. Kuntze 도초도

283. 갯쇠보리 *Ischaemum anthroporoides* (Steud.) Miquel. 우이도
 억새 *Miscanthus sinensis* var. *purpurascens* Rendle
 도초도, 우이도, 비금도, 칠발도
 284. 참새피 *Paspalum thunbergii* Kunth 칠발도
 285. 갈대 *Phragmites communis* Trin. 도초도
 포아풀 *Poa sphondylodes* Trin. 우이도
 286. 쇠풀피 *Polygonum fugax* Nees et Steud. 우이도
 287. 강아지풀 *Setaria viridis* (L.) Beauv. 우이도
 288. 잔디 *Zoysia japonica* Steud. 비금도, 칠발도
 Cyperaceae 사초과
 289. 꽃하늘직이 *Bulbostylis densa* Hand. -Maz.
 290. 모락 *Carex boottiana* Hook. et Arnott 칠발도
 291. 통보리사초 *Carex kobomugi* Ohwi 우이도, 도초도
 292. 좁보리사초 *Carex pumila* Thunb. 도초도
 293. 방동사니 *Cyperus amuricus* Max. 도초도, 우이도
 방동사니아재비 *Cyperus cyperoides* O. Kuntze 우이도
 294. 하늘직이 *Fimbristylis dichotoma* Vahl. 도초도
 295. 파대가리 *Kyllingia brevifolia* var. *leiolepis* Hara
 도초도, 우이도, 비금도, 칠발도
 296. 방울고랭이 *Scirpus wichurai* Bockler 도초도
 Araceae 천남성과
 297. 섬천남성 *Arisaema negishii* Mak. 칠발도
 298. 반하 *Pinellia ternata* Breitenb. 도초도
 Lemnaceae 개구리밥과
 299. 개구리밥 *Spirodela polyrhiza* (L.) Schleiden 도초도
 Commelinaceae 닭의장풀과
 300. 닭의장풀 *Commelina communis* L. 도초도, 우이도
 301. 우단닭의장풀 *Commelina ludens* Miquel 칠발도
 Juncaceae 골풀과
 302. 골풀 *Juncus effusus* var. *decipiens* Buchen. 우이도, 비금도
 Liliaceae 백합과
 303. 쥐꼬리풀 *Aletris spicata* (Thunb.) S. et Z. 우이도, 도초도
 304. 달래 *Allium monanthum* Max. 칠발도
 305. 천문동 *Asparagus cochinchinensis* Merr. 비금도
 306. 비짜루 *Asparagus schoberioides* Kunth 도초도
 307. 왕원추리 *Hemerocallis fulva* var. *kwanso* Regel 칠발도
 308. 골잎원추리 *Hemerocallis lilioasphodelus* L. 우이도, 비금도
 309. 홍도원추리 *Hemerocallis littorea* Makino 도초도
 310. 애기원추리 *Hemerocallis minor* Miller 도초도
 311. 비비추 *Hosta longipes* Nakai 비금도
 312. 참나리 *Lilium tigrum* Ker-Gawl. 우이도, 비금도, 칠발도

- 313. 하늘나리 *Lilium concolor* var. *partheneion* Baker 우이도
- 314. 무릇 *Scilla sinensis* Merrill 칠발도
- 315. 청미래덩굴 *Smilax china* L. 우이도, 비금도, 도초도
- 316. 청가시덩굴 *Smilax sieboldii* Miquel 우이도, 도초도
Dioscoreaceae 마과
- 317. 마 *Dioscorea batatas* Decne. 우이도, 비금도, 도초도
- 318. 단풍마 *Dioscorea quinqueloba* Thunb. 도초도, 비금도
Iridaceae 붓꽃과
- 310. 범부채 *Belamcanda chinensis* (L.) DC. 우이도
Orchidaceae 난과
- 320. 석곡 *Dendrobium moniliforme* (L.) Swartz 비금도
- 321. 닭의난초 *Epipactis thunbergii* A. Gray 비금도
- 322. 타래난초 *Spiranthes sinensis* (Pers.) Ames 도초도, 비금도, 우이도
 흰타래난초 *Spiranthes sinensis* for. *albiflora* 비금도

목본식물의 분포

“—”은 상록활엽수

번호	우이도	도초도	비금도	칠발도
1		가마귀머루	*	
2	가마귀밥여름			
3	가새뽕나무			
4	가침박달			
5			감나무	
6			감탕나무	
7		갈졸참	*	
8	개머루	*	*	*
9	개산초			
10	개싸리			
11			개웃나무	
12	검노린재	*	*	
13		계요등	*	*
14	곰솔	*	*	
15	구기자나무	*	*	
16		광나무	*	
17	구실잣밤나무			
18		구지뽕나무	*	
19			고욤	
20		꼭지운노리		
21			글피나무	
22	길마가지			
23		노간주나무	*	

24	노린재나무		*	
25		노 박 덩 굴		
26	누리장나무	*	*	
27				눈 비 수 리
28	느릅나무			*
29	느티나무			
30		능 수 버 들		
31		다	*	
32				다 름 나 무
33	<u>다정큼나무</u>	*		
34	닥나무	*	*	
35	담쟁이덩굴		*	*
36	덩댕이덩굴	*	*	*
37	덜꿩나무	*	*	
38	빼죽나무		*	
39	떡윤노리	*		
40		<u>돈 나 무</u>		
41	돌 가 시	*	*	
42	<u>동백나무</u>	*	*	*
43	두릅나무			
44	마삭줄	*	*	
45	말오줌배			
46		멀 구 슬 나 무		
47	멍석딸기	*	*	
48		모 새 나 무	*	
49			무 궁 화	
50				무 화 과
51		물 오 리 나 무		
52			물 푸 레 나 무	
53		민 땅 비 싸 리	*	
54		박 쉼 나 무	*	
55		<u>방 기</u>		
56		백 동 백	*	
57	<u>백서향</u>			
58	빛 나 무			
59	병아리꽃			
60	<u>보리밭나무</u>		*	*
61	<u>보리장나무</u>			
62	보 리 수			
63	뽕 나 무			
64				부 분 자
65			<u>불 가 시 나 무</u>	

66	불 나무	*	*	
67	붉은병꽃			
68	비 수 리	*	*	
69		사 방 오 리		
70	<u>사스레피나무</u>	*	*	
71	사위질빵	*	*	
72			<u>사 칠 나 무</u>	*
73		짜 리	*	
74	상동나무	*	*	
75		산 딸 기		
76	산동취퐁		*	
77	산초나무		*	
78		삼 나 무		
79	새모래덩굴			
80		생 강	*	
81	새 비	*		
82			석 류	
83		쇠 물 푸 레	*	
84			소 나 무	
85	소사나무	*	*	*
86		소 태 나 무		
87	<u>송 악</u>	*	*	
88		수 리 딸 기	*	
89	순비기나무	*	*	
90	실거리나무	*	*	
91	아까시나무	*		
92		아 그 배		
93		<u>아 왜 나 무</u>		
94	예덕나무	*	*	*
95		<u>왕 모 략</u>		
96	우묵사스레피나무			
97		윤 노 리 나 무	*	
98	으름덩굴		*	
99			으 아 리	
100	음 나 무		*	
101	이 대		*	
102	이스라지	*	*	
103	인동덩굴	*	*	
104	자귀나무	*	*	
105	작살나무	*	*	
106	짜 자 래			
107	장구밥나무	*	*	

108	장 딸 기			
109				정 금 나 무
110	좁 짜 리			
111	조록짜리			*
112		줄 참 나 무		*
113	취똥나무	*		*
114	진 달 래	*		*
115		절	래	
116	참느릅나무			
117	참회나무			
118		천	선	과
119	청가시덩굴	*		
120	청미래덩굴	*		*
121	초피나무			
122	휩	*		*
123	큰도독놈의 갈퀴리			
124	팻배나무	*		
125		털 갈 매 나 무		*
126		털 다 래		
127		털 짜 리		
128				털 조 록 짜 리
129	팽 나 무			*
130				꼭 나 무
131	합 다 리	*		*
132	화살나무	*		*
133				회 나 무
134				

후피향나무

초본식물의 분포

번 호	도 초 도	우 이 도	비 금 도	칠 발 도
1	가는잎잔대			
2			가는잎소리쟁이	
3	가시엉겅퀴	*	*	
4				감 국
5				까 마 중
6		까 치 깨		
7	갈 대			
8	강아지풀	*		*
9		개 고 사 리		
10	개구리갯			
11	개구리밭			

12		개 <small>개</small> 망 초		
13	개모시풀		*	
14			개	밀 *
15	개미자리			*
16	개비름			
17			개 <small>개</small> 발 나 물	
18	개솔새		*	
19	개억새		*	
20			갯 개 미 취	
21	갯까치수영			*
22				갯피불주머니
23	갯능쟁이		*	
24		갯 당 근	*	
25	갯딱지꽃	*		
26	갯메꽃	*		
27			갯쭉부장이	
28		갯 쇠 보 리		
29				갯장구채
30	갯질경이	*		*
31	고깔제비			
32			고 마 리	
33		고 사 리	*	
34	고비	*	*	
35	고추나물			
36			고 삼	
37			꼬 리 고 사 리	
38		골 풀		
39		괭 이 밥		*
40	골풀		*	
41	괭의다리		*	
42				골잎원추리
43		파 리		
44		꽃 하늘 직 이		
45	기린초	*		*
46			기 름 나 물	
47	기장풀			
48		김 의 털		
49	나도하수오			
50			나 문 재	
51	노랑개자리			
52	다닥냉이			
53			딱 지 꽃	

54					달 래
55	단 풍 마		*		
56		대 나 물			
57			대 새 풀		
58	닭의장풀	*			
59			닭 의 난 초		
60		담 배 풀			
61					땅 빈 대
62					땅 채 송 화
63	떡 쑥	*			*
64	덤불쑥				*
65		도 깨 비 고 비	*		*
66	도꼬마리	*	*		
67			도 라 지		
68		돌 피			*
69	등골나물	*			
70		뚝 갈 새			
71		뚝 목 새			
72		*	*		
73	마	*	*		
74	마 더 풀	*			
75	마 편 초		*		
76		망 초			
77		닭 은 대 쑥			
78		머 위			
79		머 느 리 밀 싹 깨			
80			머 느 리 밥 풀		
81		머 느 리 배 곶			
82					명 아 주
83					모 락
84	모래지치	*			모 치 풀
85					
86	목발소리쟁이				
87	물레나물				
88					무 룯
89					풀 통 이
90		미 국 가 막 살			
91			미 나 리 아 재 리		
92	미역취	*	*		
93					민 바 령 이
94	바랭이				
95	바위솔		*		

96		박 주 가 리			
97		바 위 채 송 화			
98		반 디 지 치			
99	반 하				
100					방 가지 툽
101	방 동 사 니	*			
102		방 동 사 니 아 재 리			
103	방 울 고 령 이				
104		배 초 향			
105			백 미 꽃		
106		뱀 딸 기			
107	벌 노 령 이	*	*		
108		범 부 채 꽃			
109		범 별			
110	병 풀		*		
111					번 향
112		부 처 손 꽃	*		
113		부 처			
114			부 들		
115	붉은갯개미자리				
116	비 림				
117		비 숙			*
118	비 짜 루				
119			비 비 추		
120					뱀 새 귀 리
121		사 상 자			
122	산 국	*			
123	산 박 하	*	*		
124			산 짚 신 나 물		
125		산 해 박			
126		새	*		
127	새 . 땃				
128			석 곡		
129		섬 모 시 풀			
130	세 빨 석 위				
131					섬 천 남 성
132	소리쟁이	*			*
133		쇠 돌 피			
134	속 털 개 밀				*
135		쇠 무 림			*
136					쇠 비 림
137			수 송 나 물		

138			신	감	채	
139		실 고 사 리		*		
140	실 마 림					
141	애기거머리말			*		
142	애기도라지					
143	애기원추리					
144	억 새	*		*		*
145		여 귀				
146		여 우 룡		*		
147	오 이 풀			*		
148						왕 원 추 리
149	왕질경이	*				
150			용		담	
151						우 단 탐 의 장 풀
152			우	산	나 물	
153		으 아 리				
154		이 질 풀				
155		익 모 초				*
156		자주 평 의 다 리				
157		제 비 꽃				
158			잔		디	*
159			장	배	냉 이	
160			자	리	공	
161	전 동 싸 리					
162	절 국 대					
163	초 개 풀	*				
164		로 릿 대		*		
165	제 비 쪽	*				
166	좀보리사초					
167	좀명아주					
168	쪽제비고사리					
169	귀꼬리풀			*		
170	질 경 이	*				
171					줄	
172		짚 신 나 물				
173	차 풀			*		
174		참 나 리		*		*
175	참 취			*		
176			참	소	리	
177					쟁 이	
178			천	문	둥	채 송 화
179	층 꽃	*		*		

180	큰개미자리				
181	큰달맞이꽃				
182	큰까치수영				
183		큰	조	통	*
184		콩 짜	개	덩 굴	
185	타래난초		*		*
186	털고사리				
187				털 다 래	
188	털머위				
189	털잔대				
190	통보리사초		*		
191	통통마디				*
192	파대가리		*		*
193	괘랭이꽃		*		*
194	파리풀		*		
195		포	아	풀	
196	하늘직이				
197		하	늘	타 리	
198	할미꽃				
199				흰 타 래 난 초	
200					해 국
201	해홍나물				
202		호	굴	무	꽃
203	홍도원추리				
204		환	삼	덩	굴



Photo 1. Pure population of *Carex boottiana* on the rocky slope of the Isl. Chilbal.

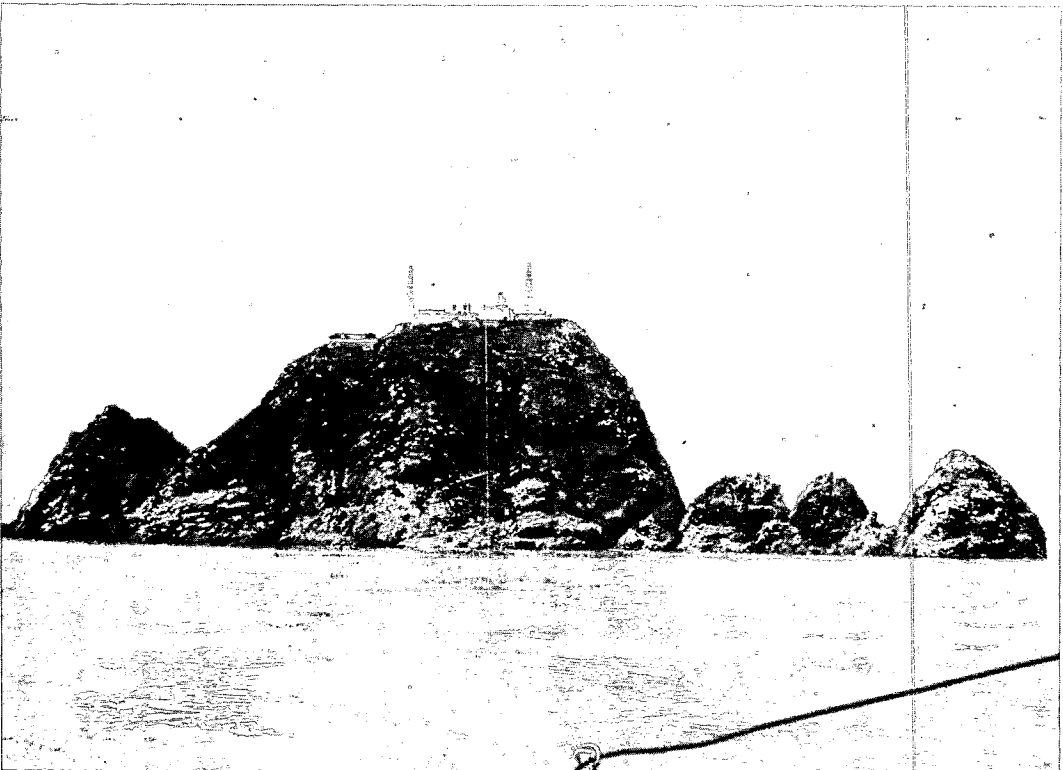


Photo 2. The side view of the Isl. Chilbal.



Photo 3. Southern slope of the Isl. Chilbal.

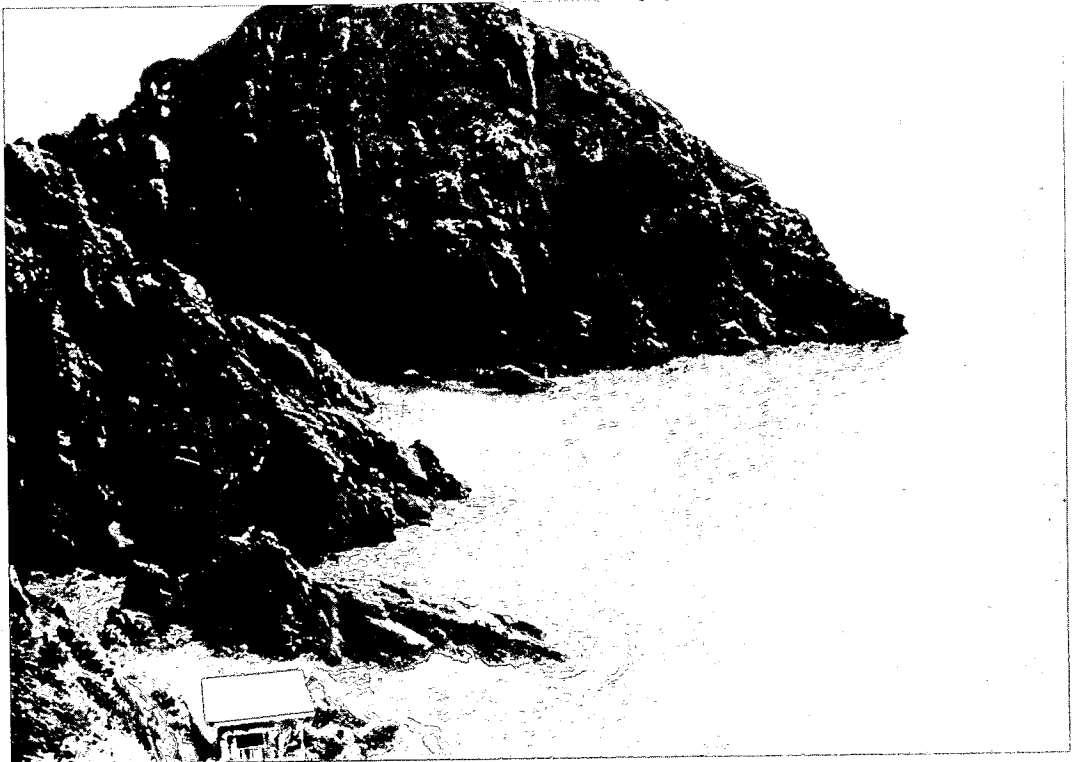


Photo 4. Northern part of the Isl. Chilbal.



Photo 5. A population of *Commelina ludens* and *Carex boottiana* on the eastern slope of the Isl. Chilbal.



Photo 6. Southern part of the Isl. Bigeum



Photo 7. Western coast of the Isl. Uj



Photo 8. Southern castal slope of the Isl. Uj

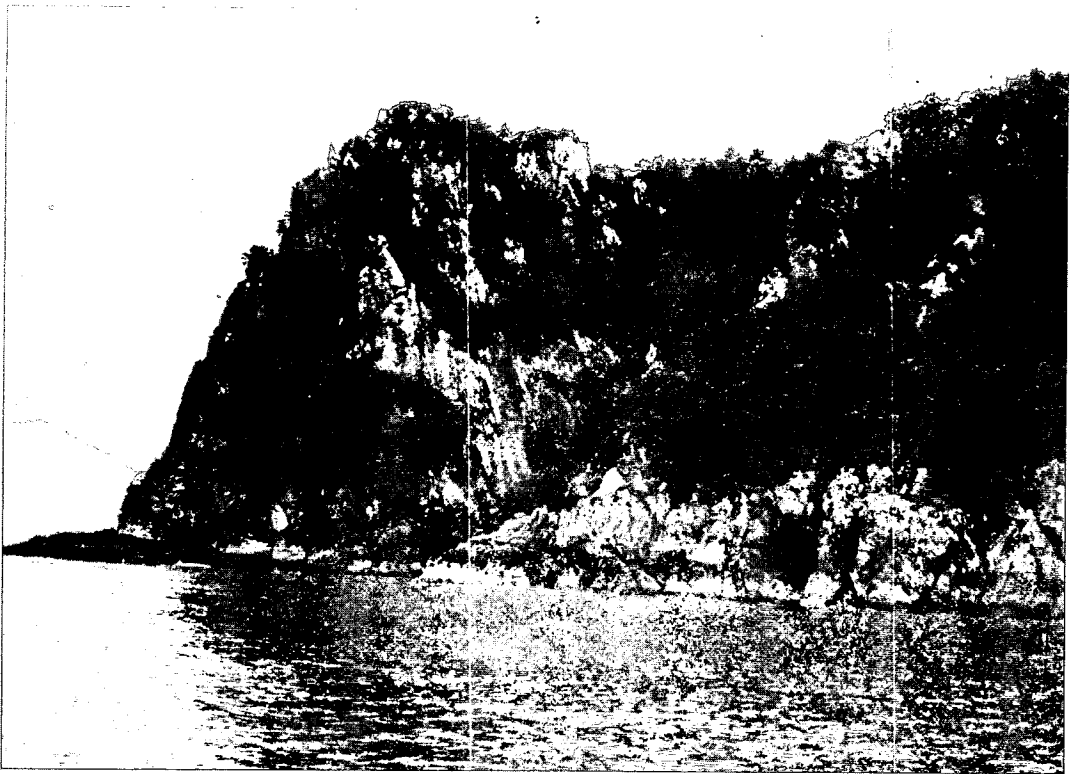


Photo 9. Southern-east end of the Isl. Uj

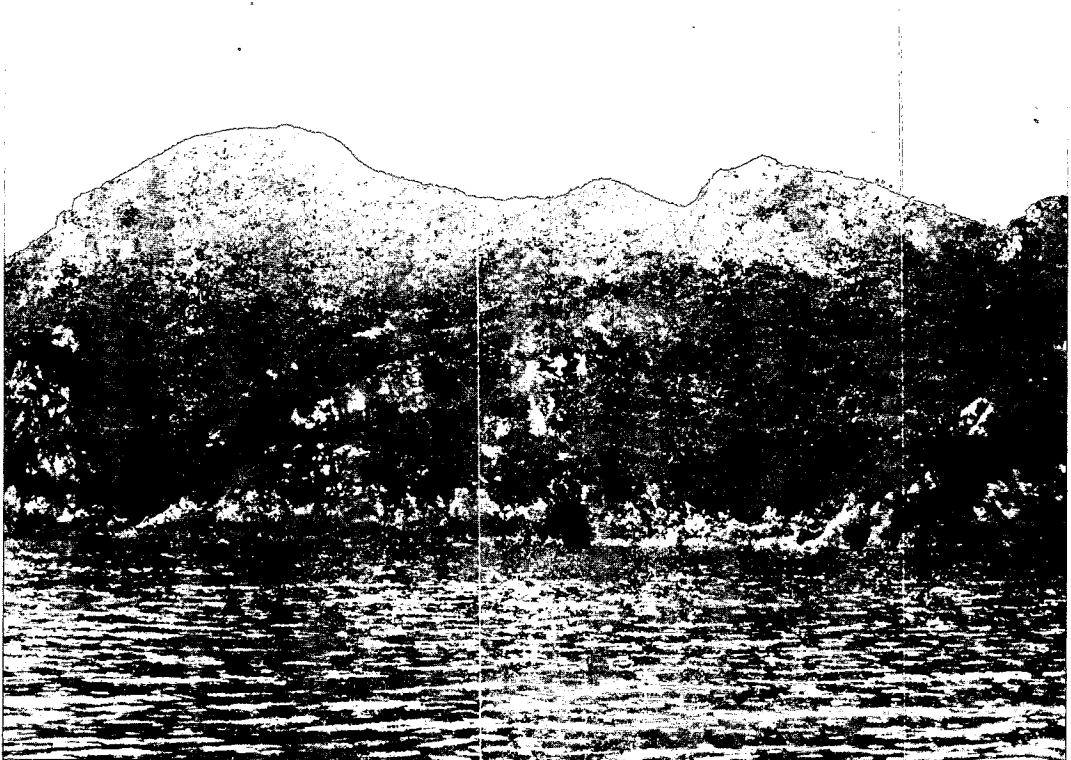


Photo 10. Southern west part of the Isl. Uj



Photo 11. Southern coast of the Isl. Uj



Photo 12. An old tree of *Celtis sinensis* left in the village, Daejori, Isl. Uj



Photo 13. *Vitex rotundifolia* population developed along the coastal sand area of the Isl. Ui



Photo 14. A western coastal slope of the Isl. Ui

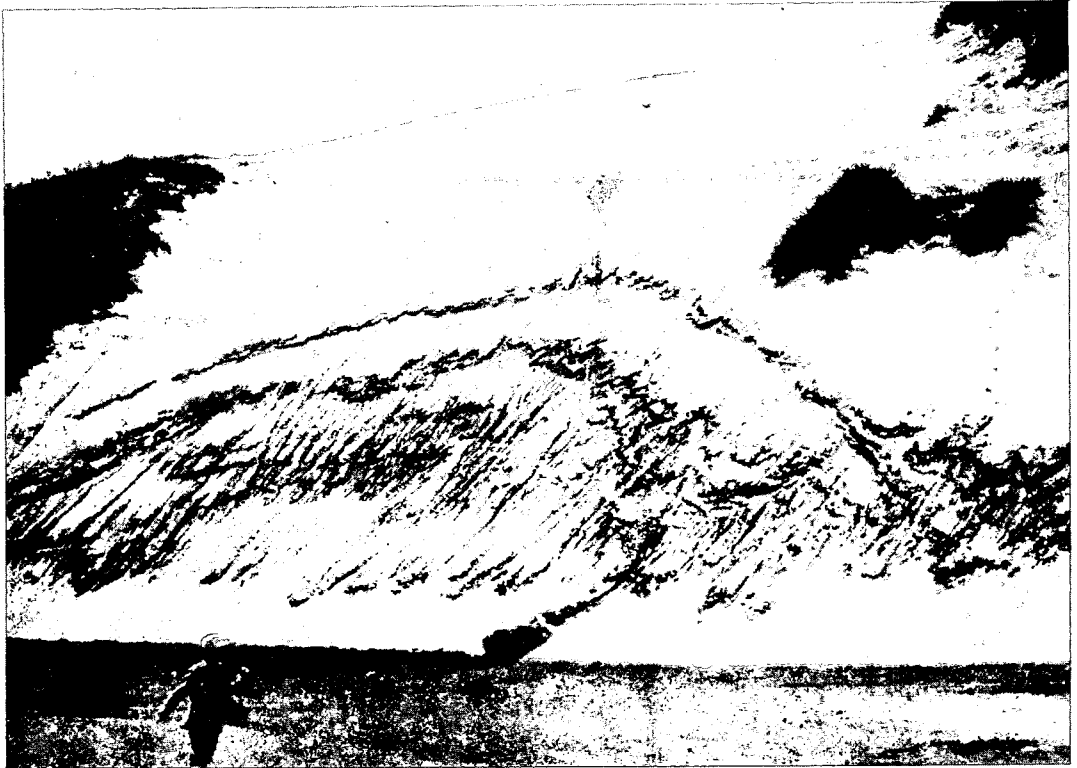


Photo 15. A western coastal slope of the Isl. Ui



Photo 16. *Vitex rotundifolia* population developing on the coastal sandy area



Photo 17. The remnants of the past vegetation in the valley of Daejori, Isl. Uj



Photo 18. Exposed rocks on the summit of the mountains of the Isl. Bigeum



Photo 19. *Pinus thunbergii* damaged by the pine caterpillar in the Isl. Bigeum.



Photo 20. A rocky slope of the mountain of the Isl. Bigeum

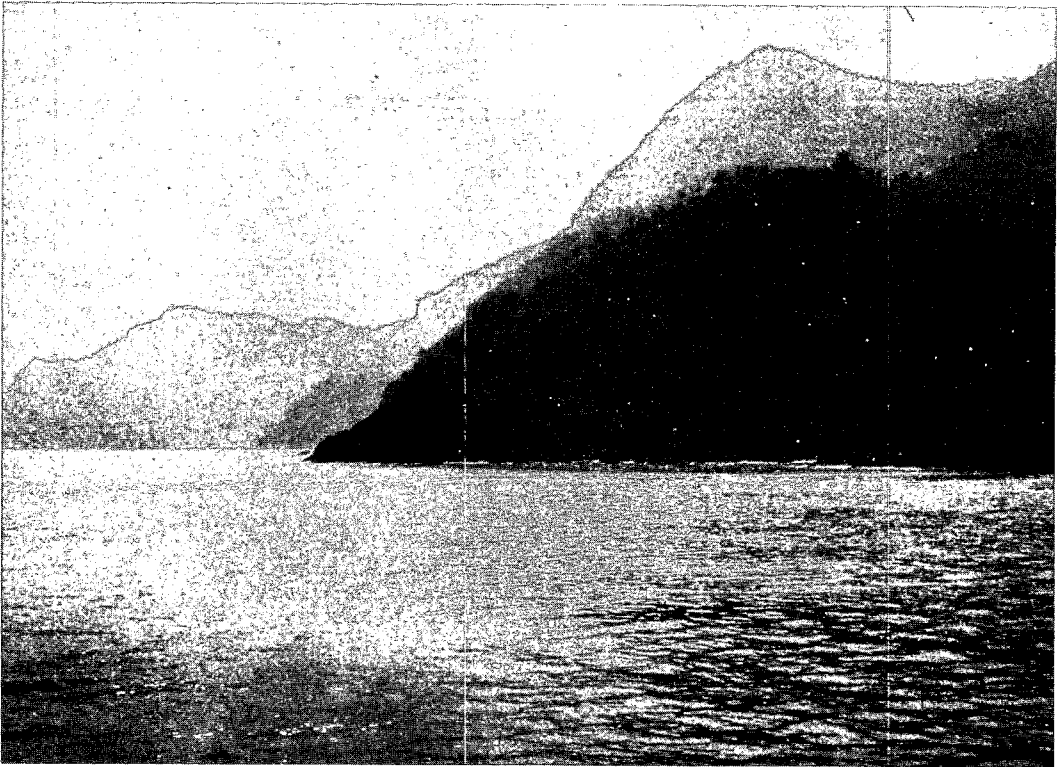


Photo 21. A distant view of the Isl. Joog-do.

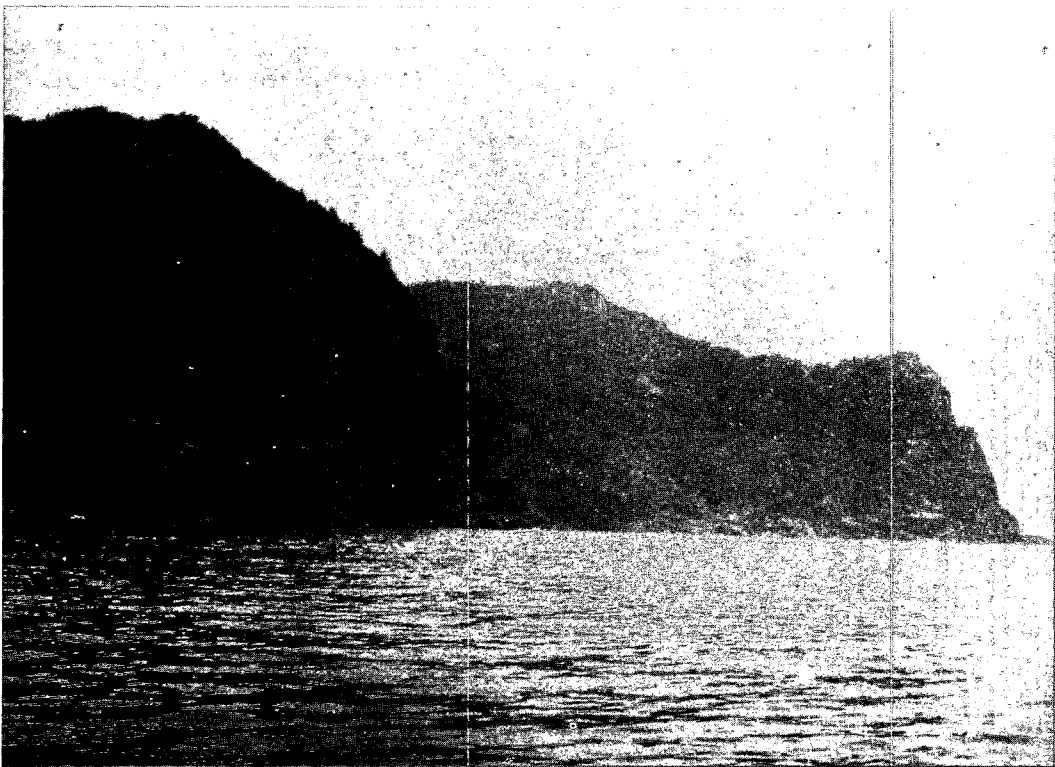


Photo 22. A coastal slope of the Isl. Joog-do