

## 鷄龍山 및 七甲산의 植物相

李愚喆\* · 李銀馥\*\*

(\*江原大學校 生物學科 · \*\*高麗大學校 生物學科)

### Flora of Mt. Gyeryong and Mt. Chilgab

by

Lee, Woo Tchul\* and Eun-bok Lee\*\*

(\*Dept. of Biology, Kang Weon National Univ., \*\*Dept. of Biology, Korea Univ.)

#### Abstract

This investigation was conducted by the Korean Association for Conservation of Nature for the scientific survey plan at Mt. Chilgab and Gyeryong from July 25 to 30, 1979.

Mt. Gyeryong (817.8m) national park is in latitude 36°20'40" North and in longitude 127°12'55" East, Mt. Chilgab, Choongman provincial park is located in latitude 36°24'35" North and in longitude 126°57'30" East.

The results were summarized follows;

(1) All vascular plants of Mt. Gyeryong consisted of 116 families, 382 genera, 696 species, 2 subspecies, 45 varieties, and 11 formae. Thus, the total taxa including 74 cultivated are 754.

Those of Mt. Chilgab consisted of 107 families, 302 genera, 412 species, 1 subspecies, 6 varieties and 1 forme, totaling 420 in taxa (39 taxa of cultivation included).

(2) *Justica procumbens* and *Rhamnella franguloides* of low land type plants, and *Platycarya strobilacea* and *Lindera glauca* of southern type plants, and *Paederia scandense* of middle and southern type plants, and *Cayratia japonica* and *Grewia biloba* var. *parviflora* of warm temperate type plants were growing as a state of mixture on the foot of the low part valley of Janggok temple of Mt. Chilgab.

These plants represented the ecological characteristics of temperate middle part adjacent to Korean temperate southern part.

(3) *Aconitum neotortuosum*, *Rhamnella frangulides*, and *Meliosma oldhami* were very interesting form a point of view of phytogeography.

### 緒 論

本 調 査 는 1979年 7月 25~30日 에 걸 쳐 실 시 한 韓 國 自 然 保 存 協 會 의 忠 南 七 甲 山 및 鷄 龍 山 一 帶 綜 合 學 術 調 査 計 劃 의 일 환 으 로 이 루 워 진 것 이 다. 筆 者 들 은 分 擔 된 이 地 域 의 維 管 束 植 物 에 대 한 調 査 結 果 를 發 表 하 고 자 한 다.

이 地 域 은 韓 國 溫 帶 中 部 의 西 쪽 모 서 리 에 位 置 하 여 植 物 分 布 學 上 興 味 있 는 곳 이 다. 鷄 龍 山 (817.8m) 은 1968年 12月 31日 에 國 立 公 園 으 로 指 定 되 어 잘 알 려 져 있 는 곳 이 나 七 甲 山 (561m) 은 1973年 3月 6日 에 忠 南 道 立 公 園 으 로 指 定 은 되 었 으 나 別 로 알 려 져 있 지 않 는 곳 이 다.

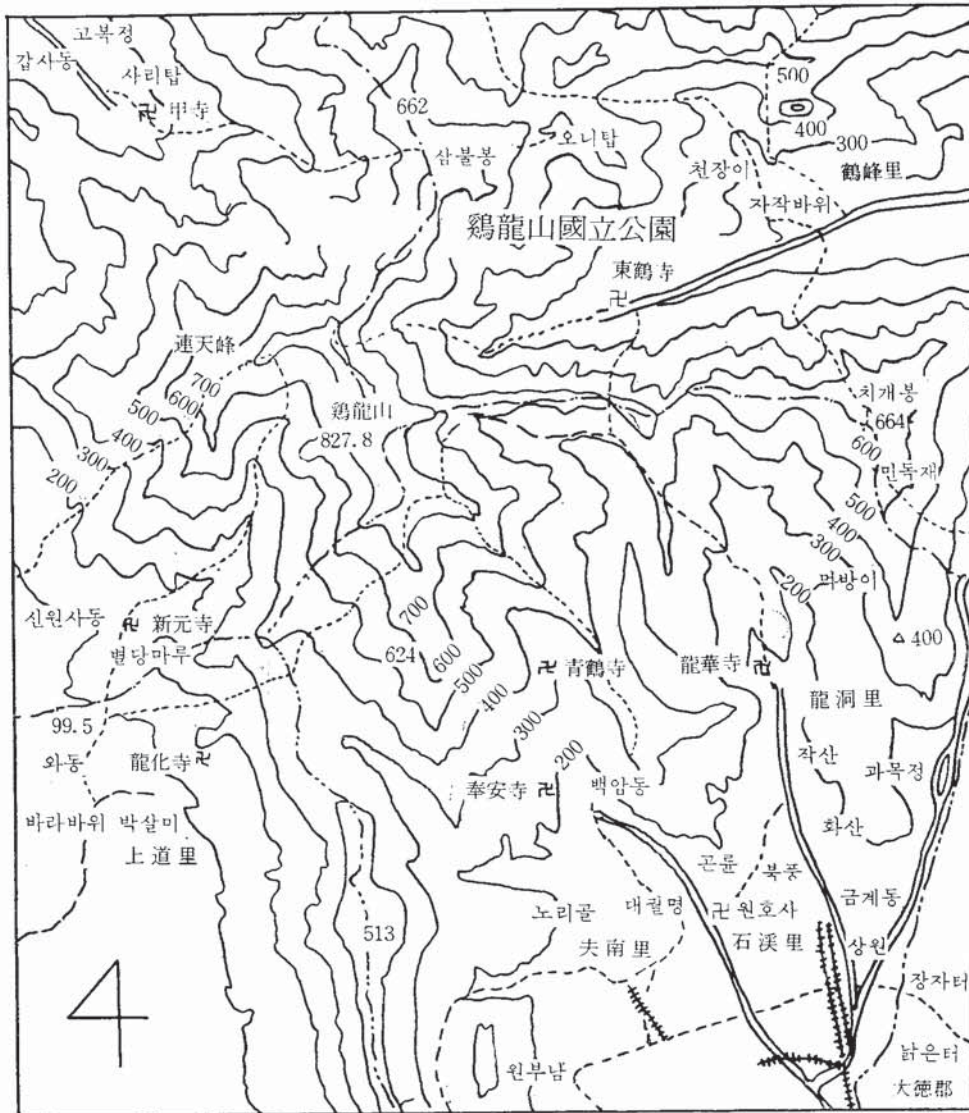


Fig. 1. Sketch map of Mt. Gyeryong

傳說에 依하면 鷄龍山은 太白山의 支脈인 車嶺山脈이 途中에 또다시 分岐하여 西쪽으로 다달아온 香積山의 來龍인데 이 山脈이 西方으로 부터 들어와서 辰方에 끝났다고 해서 酉는 닭이요 辰은 龍이란 意味로 鷄龍山이라 했다고 하며 七甲山은 本來 七岳山, 金剛山, 錦江山이라 불리웠으며 찬란한 佛敎文化를 이룩한 百濟의 國泰民安을 기원하든 靈山으로 佛敎敎理의 萬物生成의 七대根源인 七字와 12千支의 첫자인 甲을 따라 七甲山이라 부르게 되었다고 한다.

### 位置 및 地勢

鷄龍山과 七甲山은 太白山脈에서 나온 車嶺山脈의 支脈에 있는 主要山峰이다. 鷄龍山(817.8 m)은 北緯 36°20'40", 東經 127°12'55"에 位置하며 行政的으로는 公州郡 鷄龍面, 反浦面과 論山郡 豆蔘面의 境界에 있으며 主峰과 三佛峰, 連天峰의 산괴로 되어 있는 石山으로 比較的 險峻하다. 寺刹로는 東쪽에 東鶴寺, 西쪽에 甲寺, 南쪽에 新元寺, 龍華寺 등이 있으며 數 많은 庵子가 散在해 있다(Fig. 1 參照).

七甲山(561m)은 北緯 36°24'38", 東經 126°57'30"에 位置하며 行政的으로는 靑陽郡 大峙面, 赤谷面 및 定山面의 三面 境界에 있으며 陸山으로 比較的 平坦하다. 寺刹로는 長谷里에 長谷寺가 있을 뿐이다. 이 山의 北端 韓池고개에는 勉菴 銅像이 있고 東쪽에는 七甲祈禱院이 자리하고 있다(Fig. 2 參照).

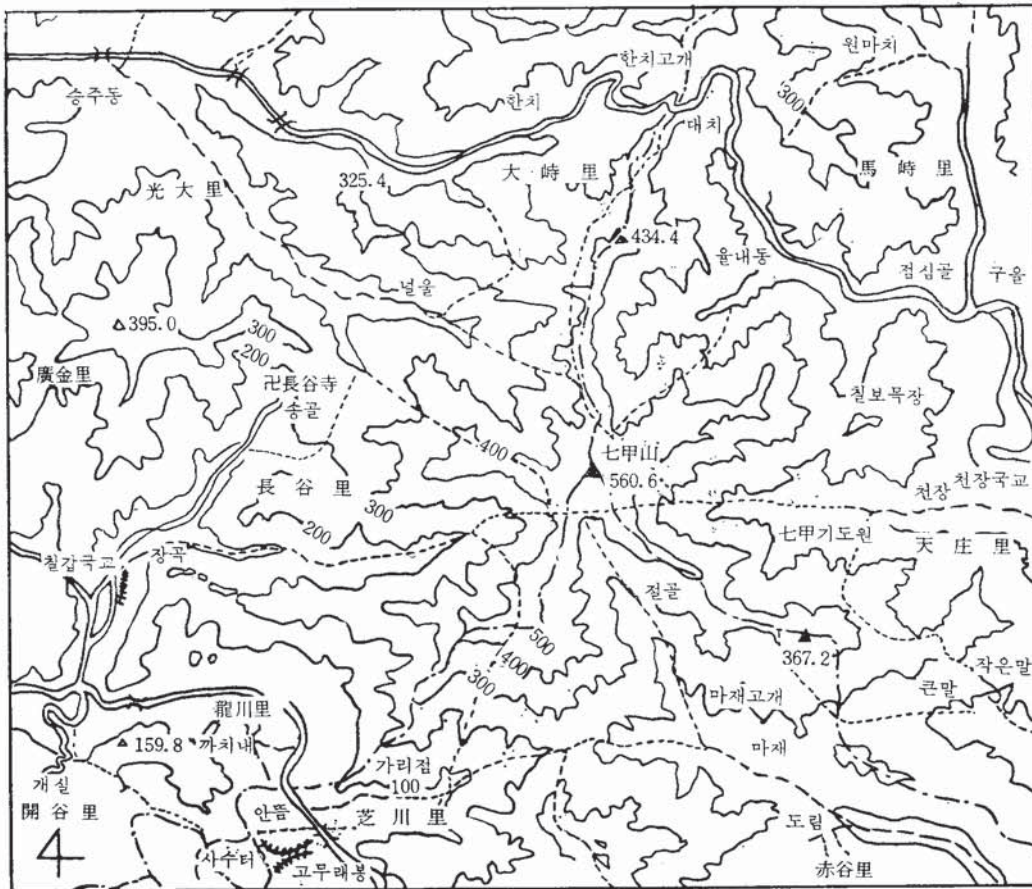


Fig. 2. Sketch map of Mt. Chilgab

## 研究史

鷄龍山の 植物은 50餘年前 鄭台鉉에 依하여 同山の 樹木이 調査된 것이 最初이다. 이 結果는 1965年 鄭台鉉·李愚喆에 依해 發表된 韓國森林植物帶 및 適地適樹論의 附錄으로 61科 96屬 170種 3變種 1品種 總 174種類의 目錄이 記錄되었다. 그뒤 本 山의 植物은 前記 鄭에 依하여 1957年에 再調査되어 1958年에 116科 301屬 542種類가 發表됨으로서 그 畧이 밝혀졌다. 이때에 개느삼, 섬개회나무, 일치기왕고들빼기를 記錄하고 있으나 개느삼(*Echinosophora koreensis*)은 今般 調査에서 確認할 수 없었으며 鄭의 採集 標本이 所藏되어 있는 成均館大學校의 標本室에 도 標本이 없는 것으로 보아 未詳이다.

그뒤 李永魯가 忠南道誌속에 本 山의 植物을 記錄하였다고 하며(未確認) 1962年 서용택이 調査하였다고 하나 發表된 바는 없다. 1978年 李愚喆·任良宰는 韓半島管束植物의 分布에 關한 研究에서 同 山의 植物을 98科 305屬 553種 1亞種 28變種 9品種, 總 591種類로 集計하여 發表했으며 崔斗文은 1979年 忠南道誌 植物編에 597種類의 所産植物을 引用하였다. 그리고 崔는 1965年 本 山의 植生研究를 한 바 있으며 1972년에는 岩着生蘚苔植物의 群落을 發表한 바 있다.

七甲山의 植物은 前記 崔斗文에 依하여 採集된 바 있다고 하나 發表된 바 없고 1979年 신현수의 “칠갑산 도립공원 개발에 대한 소견”이라는 글속에 96種類의 植物이 열거되어 있으나 誤記가 많으며 正式調査된 바는 없는 듯하다.

## 調査方法

本 調査에 使用한 分類體系는 Engler의 體系에 準한 Ohwi의 日本植物誌에 根據를 두었으며 學名은 最新學名에 依해 筆者(李愚喆)가 作成한 카드에 따랐다.

이미 記載된 植物이라도 今般調査에서 採集되지 않은 種은 그地域이 適地라고 볼 수 없을 때는 目錄에서 삭제하였으며 그곳에 自生이라고 볼 수 없는 것은 모두 “栽” 標示를 하여 區別하였다.

本 調査는 短期間에 실시한 것이므로 最大限의 種을 記錄하기 爲하여 不完全標本도 모조리 採集하여 精密檢査를 하였다.

今般調査의 코스와 日程은 다음과 같다(Fig. 1과 2 參照).

七甲山(7月 26~27日)

26日: 長谷里(大峙面) 七甲國校→長谷寺→上峰→七甲祈禱院→天庄國校(定山面)

27日: 之川里(赤谷面) 傳岩寺 藥水터 一帶

鷄龍山(7月 28~30日)

28日: 鶴峰里(反浦面)→東鶴寺→隱仙瀑布→觀音峰→連天峰→甲寺(鷄龍面)

29日: 新都安(豆磨面)→白岩洞→靑鶴寺趾→上峰→新元寺(鷄龍面)

30日: 鶴峰里一帶

## 調査結果

### (1) 種類組成

鷄龍山の 植物은 여러사람에 依하여 比較的 尠少히 調査된 바 있다. 筆者들의 今般調査로서

115種類가 追加되어(所産植物目錄 參照) 本 山의 維管束植物은 116科 382屬 696種 2亞種 45變種 11品種으로 總 754種類(栽培 74種類包含)로 된다(Table 1 參照). 이中 韓國特産屬植物인 개느삼의 自生如否는 花期에 再調査가 必要하다(研究史 參照).

七甲山の 植物은 今般 夏季에만 調査한 것이므로, 畚식물의 一部가 누락되었을 것이나 比較的 種組成이 多様하다. 本 山의 維管束植物은 107科 302屬 412種 1亞種 6變種 1品種으로 總 420種類(栽培 39種類包含)가 된다(Table 1 參照).

Table 1. The abridged list of the plants on Mt. Gyeryong and Chilgab

System \ Unit		Fam.	Gen.	sp.	subsp.	var.	for.	cult.	Total
Pteridophyta		11	19	35					35
		9	16	19					19
Gymnospermae		5	11	17			1	11	18
		3	4	7				3	7
Angiospermae		100	352	645	2	45	10	63	701
		96	282	386	1	6	1	36	394
Dicotyledons		87	275	521	1	39	10	55	571
		84	224	306		5	1	35	312
Monocotyledons		13	77	123	1	6		8	130
		12	58	80	1	1		1	82
Total	Mt. Gyeryong	116	382	696	2	45	11	74	754
	Mt. Chilgab	107	302	412	1	6	1	39	420

(2) 植生概況

鷄龍山이나 七甲山이 모두 1,000m 以下の 산이여서 植生上의 區分을 짓기는 어렵다. 이곳은 溪谷이나 斜面에는 느티나무, 신갈나무, 쪽동백, 층층나무, 때죽나무 같은 落葉潤葉樹가 主林木을 이루고 있으며 稜線에 따라 소나무가 많이 出現하는 韓國溫帶中部的 代表的인 植生을 보여주고 있다.

鷄龍山은 1968年 國立公園으로 指定된 뒤 禁養되어 왔다고는 하나 寺刹附近的 숲이 保存되어 있을뿐 原始林의 狀態로 남아 있는 곳은 찾아 볼 수 없다. 七甲山은 道立公園이라고는 하나 別다른 保護對策이 없어 더욱 植生이 빈약하며 長谷寺 周邊도 보잘것 없다. 代表的인 몇 地點의 植生을 살펴보면 다음과 같다.

隱仙瀑布(鷄龍山) : 이곳은 굴참나무, 느티나무, 까치박달, 쪽동백, 졸참나무, 고로쇠나무, 팽나무 같은 것이 上層樹冠을 形成하고 있으며 보얀목, 노린재나무, 작살나무, 고평나무, 백동백나무, 생강나무, 초피나무, 사릅나무, 박쥐나무, 고추나무, 국수나무, 산뽕나무 같은 多樣的 中層樹木이 發達하고 있다. 被陰度가 높고 轉石이 많은 곳이여서 下層植生은 몹시 빈약하여 주름조개풀, 골무꽃, 태백제비꽃, 산거울, 애기나리, 십자고사리, 죽대, 사위질빵, 푼지나무, 조릿대 같은 것이 드물게 나타난다.

鷄龍山 頂上部 : 上部가 岩塊로 形成되어 있을뿐 아니라 通信隊가 자리잡고 있어 林相은 보잘 것 없다. 어린 신갈나무, 쇠물푸레나무, 물푸레나무, 서나무, 소나무, 함박꽃나무가 산철쭉, 조록싸리, 메역순나무, 병꽃나무, 산딸기나무, 철쭉, 진달래, 산수국 같은 灌木性인 나무들과 섞여 자라고 있으며 下層에는 새, 양지꽃, 개고사리, 하늘말나리, 산여뀌, 쯤개잎나무, 물봉선, 마타리, 멧석딸기 같은 것이 자라고 있으며 암벽에는 매화말발도리, 구절초, 기린초, 바위, 채송화, 돌양지꽃, 부처손, 난쟁이바위솔, 바위떡풀, 구슬사리, 넝쿨고사리 같은 바위를 좋아하는 植物들이 着生하고 있다.

甲寺溪谷(鷄龍山) : 이곳은 고로쇠나무, 신갈나무, 층층나무, 까치박달, 느티나무, 팽나무, 사람주나무, 쪽동백 같은 것이 上層樹木으로 되어 있으며 누리장나무, 작살나무, 고추나무, 보얀목, 팔배나무, 국수나무, 쥐똥나무, 박쥐나무, 산수국, 개비자나무 같은 것이 下層樹木을 形成하고 있으며 그 밑에는 은방울꽃, 산평의다리, 십자고사리, 선밀나물, 산박하 등의 草本類가 자라고 있다. 特히 甲寺 뒷쪽의 울창한 갈참나무숲과 甲寺入口의 느티나무 숲은 그 옛날의 훌륭한 林相을 잘 대변하여 주고 있다. 이것이야말로 保存할 價値가 있다.

長谷寺溪谷(七甲山) : 長谷寺를 中心으로 以下の 山麓과 以上の 植生이 對照的이다. 即, 山麓部에는 쥐꼬리망초(*Justica procumbens*), 가마귀베개(*Rhamnella franguloides*)와 같은 平地型의 代表植物과 南部型인 굴피나무(*Platycarya strobilacea*), 백동백나무(*Lindera glauca*), 中南部型인 계요등(*Paederia scandens*) 및 暖帶型인 거지덩굴(*Cayratia japonica*), 장구밤나무(*Grewia biloba* var. *parviflora*) 같은 植物이 뒤섞여 나고 있다. 이것은 韓國溫帶 南部와 接고 있는 溫帶中部인 이 地域의 特色을 잘 說明하고 있는 것이다. 長谷寺 以上은 一般의 溫帶中部의 植生으로 갈참나무, 층층나무, 느티나무, 고로쇠나무, 사람주나무, 팽나무, 굴참나무 등이 主林木을 이루고 있다.

傳岩寺 藥水터(七甲山) : 이곳은 七甲山 南側 芝川里 냇가에 있는 岩石地帶이다. 이곳에는 岩壁을 좋아하는 고란초, 거미일엽초, 부채피불이끼, 우단일엽, 산일엽초, 넝쿨고사리, 부처손, 바위떡풀 같은 것이 많으며 약수터 옆의 참줄바꽃, 냇가의 맥문동의 群落은 興味 있으며 절 뜰에 있는 七甲山에서 캐왔다는 보춘화(*Cymbidium virens*)는 特히 눈길을 끌었다.

### (3) 特殊植物

참줄바꽃(*Aconitum neotortuosum*) : 七甲山 傳岩寺 藥水터 옆에 나는 미나리아재비科에 屬하는 植物이다. 이 植物은 江原 以北에 나는 것으로 이곳이 分布의 南限으로 여겨진다.

털잔대(*Adenophora radiatifolia* var. *hirsuta*) : 七甲山 長谷寺溪谷 400m 地點에서 採集된 초롱꽃科 植物이다. 이 植物은 濟州島, 咸南北에 나는 것으로 稀貴한 植物이다.

가마귀베개(*Rhamnella franguloides*) : 七甲山 長谷寺溪谷 山麓에 나는 갈매나무科 植物이다. 이 植物은 全南北에 나는 것으로 이곳이 分布 北限이 아닌가 한다. 鷄龍山에도 있다.

흰여로(*Veratrum versicolor* for. *albida*) : 七甲山 長谷寺溪谷 400m 地點에서 採集되었으며 百合科에 屬한다. 이 植物은 全南 智異山, 慶北 가야산, 咸北 七寶山에 나는 것으로 드문 植物이다.

긴잎느티나무(*Zelkova serrata* var. *longifolia*) : 이 植物은 天庄溪谷에 나며 慶南 함양, 통영, 江原 通川에서 알려진 것으로 느릅나무科에 屬하는 植物이다. 이 곳에는 느티나무群落이 있다.

합다리나무(*Meliosma oldhami*) : 鷄龍山 山麓에서 採集된 나도밤나무科 植物이다. 濟州, 全南北, 慶南, 慶北(八公山)에 나며 이곳이 分布의 北限이 아닌가 보여진다.

오미자群落: 鷄龍山 轉石地에는 오미자(*Schizandra chinensis*)가 많다. 이것은 좋은 藥品資源이므로 適地인 轉石地를 잘 活用하면 좋은 所得源이 될 것이다.

천마群落: 천마(*Gastrodia elata*)는 高價의 藥品資源이다. 頂上近處에 群落이 있다. 適地를 잘 保護하여 大量增殖方案을 研究하면 좋겠다.

所産植物目錄

Note: ○表는 鷄龍山の 追加種

	鷄龍	七甲
(1) Selaginellaceae 부처손科		
<i>Selaginella involvens</i> (Sw.) Spring 바위손	×	×
<i>Selaginella rossi</i> (Baker) Warburg 구실사리	×	
(2) Equisetaceae 속새科		
<i>Equisetum arvense</i> Linne 쇠뜨기	×	×
<i>Equisetum pratense</i> Ehrh. 물쇠뜨기	×	
<i>Equisetum ramosissimum</i> var. <i>japonicum</i> Milde 개속새	×	
(3) Ophioglossaceae 고사리삼科		
<i>Botrychium ternatum</i> (Thunb.) Swartz 고사리삼	×	
(4) Osmundaceae 고비科		
<i>Osmunda japonica</i> Thunb. 고비	×	×
(5) Hymenophyllaceae 처녀이끼科		
<i>Gonocormus minutus</i> (Bl.) Bosch 부채피붙이끼		×
(6) Pteridaceae 고사리科		
<i>Dennstaetia wilfordii</i> (Moore) Christ. 황고사리	×	×
<i>Pteridium aquilinum</i> var. <i>latiusculum</i> (Desv.) Underw. 고사리	×	×
(7) Davalliaceae 녀줄고사리科		
<i>Davallia mariesii</i> Moore 녀줄고사리	×	×
(8) Aspidiaceae 면마科		
<i>Athyrium brevifrons</i> Nakai 참새발고사리	×	
<i>Athyrium henryi</i> (Bak.) Diels 뜰새고사리	×	
<i>Athyrium nipponicum</i> (Mett.) Hance 개고사리	×	×
<i>Athyrium pterorachis</i> Christ. 왕고사리	×	×
<i>Athyrium pycnosorum</i> H. Christ. 털고사리	×	
<i>Athyrium vidalii</i> (Fr. et Sav.) Nakai 산개고사리	×	
<i>Athyrium yokoscense</i> (Fr. et Sav.) Christ. 뱀고사리	×	
<i>Lastrea japonica</i> (Baker) Copel. 지베고사리	×	
<i>Lastrea thelypteris</i> (L.) Bory 처녀고사리	×	×
<i>Dryopteris crassirhizoma</i> Nakai 관중	×	
○ <i>Dryopteris minticola</i> (Mak.) C. Christ. 왕지베고사리	×	
<i>Dryopteris lacera</i> (Thunb.) O. Kuntze 비늘고사리	×	×
<i>Dryopteris sacrosancta</i> Koidz. 애기쪽제비고사리	×	×
<i>Dryopteris varia</i> (L.) O. Kuntze 쪽제비고사리	×	×
<i>Gymnocarpium dryopteris</i> (L.) Newman 토끼고사리	×	
<i>Onclea sensibilis</i> var. <i>interrupta</i> Max. 야산고사리	×	
<i>Polystichum tripterum</i> (Kunze) Presl. 십자고사리	×	×

○ <i>Woodsia manchuriensis</i> Hooker 만주우드풀	×	
<i>Woodsia polystichoides</i> Eaton 우드풀	×	×
(9) Aspleniaceae 꼬리고사리과		
<i>Asplenium incisum</i> Thunb. 꼬리고사리	×	×
<i>Camptosorus sibiricus</i> Rupr. 거미일엽초		×
(10) Polypodiaceae 고란초과		
<i>Crypsinus hastatus</i> (Thunb.) Copeland 고란초		×
<i>Lepisorus ussuriensis</i> (Regel et Maack.) Ching 산일엽초	×	
<i>Pyrrosia linearifolia</i> (Hook.) Ching 우단일엽	×	×
<i>Pyrrosia petiolosa</i> (Chr. et Bar.) Ching 애기석위	×	
(11) Marsileaceae 베가래과		
<i>Marsilea quadrifolia</i> L. 베가래	×	
(12) Salviniaceae 생이가래과		
<i>Salvinia natans</i> (L.) All. 생이가래	×	
(13) Ginkgoaceae 은행나무과		
<i>Ginkgo biloba</i> L. 은행나무 (栽)	×	×
(14) Taxaceae 주목과		
<i>Cephalotaxus koreana</i> Nakai 개비자나무	×	
○ <i>Taxus cuspidata</i> Sieb. et Zucc. 주목나무(栽)	×	
(15) Pinaceae 소나무과		
<i>Abies holophylla</i> Max. 전나무	×	
<i>Cedrus deodara</i> (Roxb.) Loudon 개일갈나무(栽)	×	
<i>Larix leptolepis</i> (S. et Z.) Gordon 낙엽송(栽)	×	
<i>Pinus densiflora</i> S. et Z. 소나무	×	×
<i>Pinus densiflora</i> for. <i>multicaulis</i> Uyeki 반송	×	
<i>Pinus koraiensis</i> S. et Z. 잣나무	×	×
<i>Pinus parviflora</i> S. et Z. 섬잣나무(栽)	×	
○ <i>Pinus rigida</i> Mill. 리기다소나무(栽)	×	×
<i>Pinus thunbergii</i> Parl. 해송(栽)	×	
(16) Taxodiaceae 낙우송과		
○ <i>Cryptomeria japonica</i> D. Don 삼나무(栽)	×	
(17) Cupressaceae 측백나무과		
<i>Chamaecyparis pisifera</i> (Sieb. et Zucc.) Endl. 화백(栽)	×	
<i>Juniperus chinensis</i> L. 향나무(栽)	×	×
<i>Juniperus procumbens</i> (Endl.) Miquel 섬향나무(栽)	×	
<i>Juniperus rigida</i> S. et Z. 노간주나무	×	×
<i>Thuja orientalis</i> L. 측백나무(栽)	×	×
(18) Chloranthaceae 홀아비꽃대과		
<i>Chloranthus japonicus</i> Sieb. 홀아비꽃대		×
(19) Salicaceae 버들과		
<i>Populus davidiana</i> Dode 사시나무	×	
<i>Populus nigra</i> var. <i>italica</i> (Müench.) Koehne 양버들(栽)	×	
<i>Populus tomentiglandulosa</i> T. Lee 은사시나무(栽)		×
<i>Salix babylonica</i> L. 수양버들(栽)	×	



<i>Salix hallaisanensis</i> Level. 떡버들	×	
<i>Salix glandulosa</i> Seeman 왕버들	×	
<i>Salix gracilistyla</i> Miquel 갯버들	×	×
<i>Salix graciliglans</i> Nakai 눈갯버들	×	
<i>Salix koreansis</i> Andersson 버드나무	×	×
<i>Salix pseudo-lesiogyne</i> Leveille 능수버들	×	
(20) Juglandaceae 호도나무과		
<i>Juglans mandshurica</i> Max. 가래나무	×	×
<i>Juglans sinensis</i> Dode 호도나무(栽)	×	×
<i>Platycarya strobilacea</i> Sieb. et Zucc. 굴피나무	×	×
<i>Platycarya strobilacea</i> var. <i>coreana</i> Miquel 털굴피나무		
(21) Betulaceae 자작나무과	×	
<i>Alnus hirsuta</i> (Spach) Ruprecht 물오리나무	×	
○ <i>Alnus hirsuta</i> var. <i>sibirica</i> (Spach) Schneider 불겅나무	×	×
<i>Betula chinensis</i> Max. 개박달나무	×	
<i>Betula davurica</i> Pallas 물박달나무	×	
<i>Betula schmidtii</i> Regel 박달나무	×	
<i>Carpinus coreana</i> Nakai 소사나무	×	
<i>Carpinus cordata</i> Blume 까치박달	×	
<i>Carpinus latiflora</i> Blume 서어나무	×	×
<i>Carpinus tschonoskii</i> Max. 개서어나무	×	
<i>Corylus heterophylla</i> Fischer 난피일개암나무	×	×
<i>Corylus heterophylla</i> var. <i>thunbergii</i> Blume 개암나무	×	×
<i>Corylus sieboldiana</i> Blume 참개암나무	×	×
<i>Corylus sieboldiana</i> var. <i>mandshurica</i> (Max.) Schneider 물개암나무	×	
(22) Fagaceae 참나무과		
<i>Cvstanea bungeana</i> Blume 약밤나무(栽)	×	
<i>Cvstanea crenata</i> S. et Z. 밤나무(栽)	×	×
<i>Castanea crenata</i> var. <i>kusakuri</i> Nakai 산밤나무	×	
<i>Quercus acutissima</i> Carr. 상수리나무	×	×
<i>Quercus aliena</i> Blume 갈참나무	×	×
<i>Quercus aliena</i> var. <i>acuteserrata</i> Max. 졸갈참나무	×	
<i>Quercus aliena</i> var. <i>acuteserrata</i> for. <i>calvescens</i> Rehder 청졸갈참나무	×	
<i>Quercus aliena</i> var. <i>pellucida</i> Blume 청갈참나무	×	
<i>Quercus dentata</i> Thunb. 떡갈나무	×	×
<i>Quercus mc-cormickii</i> Carruthers 떡졸참나무	×	
<i>Quercus mongolica</i> Fischer 신갈나무	×	×
<i>Quercus pontungensis</i> Uyeki 봉동참나무	×	
<i>Quercus serrata</i> Thunberg 졸참나무	×	×
<i>Quercus urticaefolia</i> Blume 갈졸참나무	×	
<i>Quercus variabilis</i> Blume 굴참나무	×	×
(23) Ulmaceae 느릅나무과		
<i>Aphananthe aspera</i> (Thunb.) Planchon 푸조나무	×	
<i>Celtis choseniana</i> Nakai 점쟁나무	×	

<i>Cellis edulis</i> Nakai 노랑팽나무	×	
<i>Cellis jessoensis</i> Koidz. 풍계나무	×	
<i>Cellis sinensis</i> Pers. 팽나무	×	×
<i>Hemiptelea davidii</i> Planchon 시무나무	×	×
<i>Ulmus japonica</i> (non Sieb.) Sargent 느릅나무	×	×
<i>Ulmus parvifolia</i> var. <i>coreana</i> Uyeki 참느릅나무	×	
<i>Zelkova serrata</i> (Thunb.) Makino 느티나무	✓	×
<i>Zelkova serrata</i> var. <i>longifolia</i> Nakai 긴잎느티나무		×
(24) Moraceae 뽕나무과		
<i>Broussonetia kazinoki</i> Sieb. 닥나무(栽)	×	×
<i>Broussonetia papyrifera</i> (L.) L. Heritier 꾸지나무(栽)	×	
<i>Cudrania tricuspidata</i> Bureau 구지뽕나무	×	
<i>Morus alba</i> L. 뽕나무(栽)	×	×
<i>Morus bombycis</i> Koidz. 산뽕나무	×	
<i>Morus bombycis</i> for. <i>dissecta</i> Nakai 가새뽕	×	×
(25) Cannabinaceae 삼과		
<i>Humulus japonicus</i> S. et Z. 환삼덩굴	×	×
(26) Urticaceae 쐬기풀과		
<i>Boehmeria platanifolia</i> Fr. et Sav. 개모시풀	×	×
<i>Boehmeria spicata</i> (Thunb.) Thunb. 좁깨잎나무	×	×
<i>Boehmeria tricuspis</i> Makino 거북꼬리	×	
<i>Pilea mongolica</i> Weddell 모시물통이	×	×
<i>Pilea peploides</i> Hooker et Arnott 물통이	×	
<i>Urtica thunbergiana</i> Sieb. et Zucc. 쐬기풀	×	
(27) Loranthaceae 겨우사리과		
<i>Viscum album</i> var. <i>coloratum</i> (Kom.) Ohwi 겨우사리	×	
(28) Santalaceae 단향과		
<i>Thesium chinense</i> Turcz. 제비꽃	×	
(29) Aristolochiaceae 쥐방울과		
<i>Aristolochia contorta</i> Bunge 쥐방울	×	×
<i>Asarum siboldii</i> Miquel 죽도리풀	×	×
(30) Polygonaceae 여뀌과		
<i>Fagopyrum esculentum</i> Moench 모밀(栽)	×	
<i>Polygonum aviculare</i> L. 마디풀	×	×
<i>Polygonum caespitosum</i> subsp. <i>yokusaianum</i> (Makino) Danser 장대여뀌	×	
<i>Polygonum conspicuum</i> (Nakai) Nakai 꽃여뀌	×	
<i>Polygonum cuspidatum</i> Sieb. et Zucc. 호장근	×	×
<i>Polygonum dumetorum</i> L. 닭의덩굴	×	×
<i>Polygonum fauriei</i> Leveille et Vaniot 가시여뀌	×	
<i>Polygonum filiforme</i> Thunb. 이삭여뀌	×	×
<i>Polygonum hydropiper</i> L. 여뀌	×	
<i>Polygonum japonicum</i> Meisn. 흰꽃여뀌	×	
<i>Polygonum lapathifolium</i> subsp. <i>nodusum</i> (Pers.) Kitamura 명아자여뀌	×	
<i>Polygonum longisetum</i> De Bruyn 개여뀌	×	×

○ <i>Polygonum nepalense</i> Meisn. 산여귀	×	
○ <i>Polygonum orientale</i> L. 털여귀	×	
<i>Polygonum perfoliatum</i> L. 머느리배꼽	×	
<i>Polygonum sagittatum</i> var. <i>sieboldii</i> (Meisn.) Max. 미꾸리낙시	×	×
<i>Polygonum senticosum</i> (Meisn.) Fr. et Sav. 머느리딜싹개	×	×
<i>Polygonum thunbergii</i> Sieb. et Zucc. 고마니	×	×
<i>Polygonum viscoferum</i> subsp. <i>robustum</i> (Makino) Kitamura 큰곤곤여귀	×	×
<i>Rumex crispus</i> L. 소리쟁이	×	×
<i>Rumex japonicus</i> Houttuyn 참소리쟁이	×	
<i>Rumex acetosa</i> L. 수영	×	
○ <i>Rumex aquaticus</i> L. 토대황(栽)	×	×
(31) Chenopodiaceae 명아주科		
<i>Chenopodium acuminatum</i> Willd. 버들명아주	×	
<i>Chenopodium album</i> var. <i>centrorubrum</i> Makino 명아주	×	×
<i>Chenopodium glaucum</i> L. 취명아주		×
<i>Chenopodium hybridum</i> L. 얇은명아주	×	
<i>Chenopodium serotinum</i> L. 쯤명아주	×	
<i>Kochia scoparia</i> Schrader 뱀사리(栽)	×	×
(32) Amaranthaceae 비름科,		
<i>Achyranthes japonica</i> (Miq.) Nakai 쇠무릅	×	×
<i>Amaranthus ascendens</i> Lois 비름	×	×
<i>Amaranthus mangostanus</i> L. 개비름	×	×
<i>Amaranthus retroflexus</i> L. 털비름	×	
(33) Phytolaccaceae 자리공科		
○ <i>Phytolacca esculenta</i> Van Houtte 자리공	×	×
(34) Aizoaceae 석류풀科		
<i>Mollugo stricta</i> L. 석류풀	×	×
(35) Portulacaceae 쇠비름科		
<i>Portulaca oleracea</i> L. 쇠비름	×	×
(35) Caryophyllaceae 석죽科		
○ <i>Arenaria serpyllifolia</i> L. 벼룩이자리	×	×
<i>Cucubalus baccifer</i> var. <i>japonicus</i> Miquel 덩굴별꽃	×	
<i>Dianthus sinensis</i> L. 패랭이꽃	×	×
<i>Melandryum firmum</i> (S. et Z.) Rohrbach 장구채	×	×
<i>Melandryum firmum</i> for. <i>pubescens</i> (Makino) Ohwi 털장구채	×	
<i>Melandryum seoulense</i> Nakai 가는장구채	×	
<i>Pseudostellaria heterophylla</i> (Miq.) Pax. 개별꽃	×	
<i>Pseudostellaria palibiana</i> (Takeda) Ohwi 민개별꽃	×	
<i>Sagina japonica</i> Ohwi 개미자리	×	×
<i>Stellaria aquatica</i> Scop. 쇠별꽃	×	×
<i>Stellaria media</i> (L.) Villars 별꽃	×	
(37) Ranunculaceae 미나리아재비科		
<i>Aconitum ciliare</i> DC. 늦것가락나물	×	
<i>Aconitum jaluense</i> Komarov 투구꽃	×	

<i>Aconitum neotortuosum</i> Nakai 참줄바꽃		×
<i>Aconitum pseudolaeye</i> Nakai 진범	×	
<i>Aconitum uchiyamai</i> Nakai 그늘돌쩌기	×	
<i>Cimicifuga heracleifolia</i> Kom. 승마	×	
<i>Clematis apiifolia</i> DC. 사위질빵	×	×
<i>Clematis brachyura</i> Max. 외대으아리	×	
<i>Clematis fusca</i> var. <i>violacea</i> Max. 종덩굴	×	
<i>Clematis heracleifolia</i> DC. 조희풀	×	×
<i>Clematis heracleifolia</i> var. <i> davidiana</i> Hemsley 자주조희풀	×	
<i>Clematis koreana</i> Kom. 세잎종덩굴	×	
<i>Clematis mandshurica</i> Rupr. 으아리		×
<i>Clematis trichotoma</i> Nakai 할미딜망	×	
<i>Paeonia japonica</i> (Makino) Miyabe et Takeda 백작약	×	
<i>Paeonia obovata</i> Max. 산작약	×	
○ <i>Paeonia suffruticosa</i> Anders 모란(栽)	×	
○ <i>Pulsatilla koreana</i> Nakai 할미꽃	×	×
<i>Ranunculus chinensis</i> Bunge 것가락풀	×	
<i>Ranunculus franchetii</i> De Boissieu 왜미나리아재비	×	
<i>Ranunculus japonicus</i> Thunb. 미나리아재비	×	×
○ <i>Ranunculus quelpaertensis</i> (Lev.) Nakai 왜것가락풀	×	
○ <i>Ranunculus tachiroei</i> Fr. et Sav. 개구리미나리	×	
<i>Thalictrum actaeifolium</i> S. et Z. 은평의다리	×	
<i>Thalictrum aquilegifolium</i> L. 평의다리	×	
○ <i>Thalictrum filamentosum</i> Max. 산평의다리	×	×
<i>Thalictrum minus</i> var. <i> hypoleucum</i> (S. et Z.) Miquel 줄평의다리	×	
<i>Thalictrum uchiyamai</i> Nakai 자주평의다리	×	
(38) Lardizabalaceae 으름덩굴과		
<i>Akebia quinata</i> Decaisne 으름덩굴	×	×
(39) Menispermaceae 새모래덩굴과		
<i>Cocculus trilobus</i> DC. 땃쟁이덩굴	×	×
<i>Menispermum dahuricum</i> DC. 새모래덩굴	×	×
(40) Magnoliaceae 목련과		
○ <i>Liriodendron tulipifera</i> L. 투올립나무(栽)	×	
<i>Magnolia denudata</i> Desrousseux 백목련(栽)	×	
<i>Magnolia sieboldii</i> K. Koch 함박꽃나무	×	
○ <i>Schizandra chinensis</i> Baillon 오미자	×	
(41) Lauraceae 녹나무과		
<i>Lindera erythrocarpa</i> Max. 보얀목	×	×
<i>Lindera glauca</i> Blume 백동백나무	×	×
<i>Lindera obtusiloba</i> Blume 생강나무	×	×
<i>Lindera obtusiloba</i> for. <i> villosum</i> (Nakai) T. Lee 털생강나무	×	
(42) Papaveraceae 양귀비과		
○ <i>Chelidonium majus</i> var. <i> asiaticum</i> (Hara) Ohwi 애기똥풀	×	×
(43) Fumariaceae 현호색과		

<i>Corydalis ochotensis</i> Turcz. 눈피 불주머니	×	×
<i>Corydalis turtschanovii</i> Bsser 현호색	×	
(44) Cruciferae 십자화과		
<i>Arabis glabra</i> (L.) Bernh. 장대나물	×	×
<i>Berteroella maximowiczii</i> (Palibin) O. E. Schulz. 장대냉이	×	×
<i>Capsella bursa-pastoris</i> (L.) Medicus 냉이	×	×
<i>Cardamine leucantha</i> O. E. Schulz. 미나리냉이	×	
○ <i>Cardamine scutata</i> Thunb. 큰황새냉이	×	
<i>Dontostemon dentatus</i> (Bunge) Ledeb. 가는장대	×	
○ <i>Draba nemorosa</i> var. <i>hebecarpa</i> Lindb. 꽃다지	×	×
<i>Lepidium apetalum</i> Willd. 다닥냉이	×	×
<i>Rorippa atrovirens</i> (Horn.) Ohwi et Hara 개갯냉이	×	×
(45) Crassulaceae 돌나물과		
<i>Orostachys erubescens</i> (Max.) Ohwi 바위솔	×	
○ <i>Orostachys sikino</i> (Makino) Ohwi 난쟁이바위솔	×	
<i>Sedum aizoon</i> L. 가는기린초	×	
<i>Sedum aizoon</i> var. <i>heterodontum</i> Nakai 큰기린초	×	
<i>Sedum ellacombianum</i> Praeger 넓은잎기린초	×	
○ <i>Sedum erythrosticum</i> Miquel 평의비름	×	
<i>Sedum kamtschaticum</i> Fischer 기린초	×	×
<i>Sedum polystichoides</i> Hemsl. 바위채송화	×	×
<i>Sedum sarmentosum</i> Bunge 돌나물	×	×
<i>Sedum verticillatum</i> L. 세잎평의비름	×	
(46) Saxifragaceae 범의귀과		
<i>Astilbe chinensis</i> var. <i>davidii</i> Franchet 노루오줌	×	×
<i>Deutzia coreana</i> Leveille 매화말발도리	×	×
<i>Deutzia glabrata</i> Kom. 물참대	×	
<i>Deutzia parviflora</i> Bunge 말발도리나무	×	
<i>Hydrangea macrophylla</i> for. <i>otaksa</i> (S. et Z.) Wilson 수국(栽)	×	×
<i>Hydrangea macrophylla</i> for. <i>acuminata</i> (S. et Z.) Wilson 산수국	×	
<i>Parnassia palustris</i> L. 물매화풀	×	
<i>Philadelphus scabra</i> var. <i>glabrescens</i> Nakai 남고광나무	×	
<i>Philadelphus schrenckii</i> Rupr. 고광나무	×	×
<i>Philadelphus tenuifolius</i> Rupr. et Max. 넓은잎고광나무	×	
<i>Ribes fasciculatum</i> var. <i>chinense</i> Max. 가마귀밥여릅나무	×	
<i>Saxifraga fortunei</i> var. <i>incisolobata</i> (Engler et Irmsch) Nakai 바위떡풀	×	×
<i>Saxifraga fortunei</i> var. <i>koraiensis</i> Nakai 지이산바위떡풀	×	
(47) Platanaceae 버즘나무과		
○ <i>Platanus orientalis</i> L. 버즘나무(栽)	×	×
(48) Rosaceae 장미과		
Spiraeoideae 조팝나무亞과		
<i>Spiraea fritschiana</i> Schneider 참조팝나무	×	
<i>Spiraea prunifolia</i> for. <i>simpliciflora</i> Nakai 조팝나무	×	×
<i>Stephanandra incisa</i> Zabel 독수나무	×	×

Pomoideae 배나무亞科		
<i>Malus baccata</i> Borkhausen 야광나무	×	
<i>Malus baccata</i> var. <i>mandshurica</i> (Max.) Schneider 털야광나무	×	
<i>Sorbus alnifolia</i> (S. et Z.) K. Koch 팔배나무	×	×
<i>Sorbus alnifolia</i> var. <i>lobulata</i> Nakai 벌배나무	×	
<i>Sorbus alnifolia</i> var. <i>macrophylla</i> (Nakai) T. Lee 왕팔배나무	×	
<i>Pyrus calleryana</i> var. <i>fauriei</i> (Schneider) Rehder 쿨배나무	×	
<i>Pyrus communis</i> L. 서양배(栽)	×	
Rosoideae 장미亞科		
<i>Agrimonia pilosa</i> var. <i>coreana</i> (Nakai) M. Park 산집신나물	×	
<i>Agrimonia pilosa</i> var. <i>japonica</i> Nakai 집신나물	×	×
<i>Duchesnea indica</i> (Andr.) Focke 뱀딸기	×	×
<i>Geum aleppicum</i> Jacquin 큰뱀무	×	×
<i>Kerria japonica</i> (Thunb.) DC. 황매화	×	
<i>Kerria japonica</i> for. <i>pleniflora</i> (Witte) Rehder 죽도화(栽)	×	×
○ <i>Potentilla chinense</i> Seringe 딱지꽃	×	×
<i>Potentilla dickinsii</i> Fr. et Sav. 돌양지꽃	×	
<i>Potentilla dickinsii</i> var. <i>breviseta</i> Nakai 참양지꽃	×	
<i>Potentilla fragarioides</i> var. <i>major</i> Max. 양지꽃	×	×
○ <i>Potentilla freyniana</i> Bornmuller 세잎양지꽃	×	×
<i>Potentilla kleiniana</i> var. <i>robusta</i> Fr. et Sav. 가락지나물	×	
<i>Potentilla supina</i> L. 개소시랑개비	×	
<i>Rhodotypos scandens</i> (Thunb.) Makino 병아리꽃나무	×	
<i>Rosa maximowicziana</i> Regel 용가시나무	×	
<i>Rosa davurica</i> Pallas 생열귀나무	×	
<i>Rosa multiflora</i> Thunb. 찔레나무	×	×
<i>Rosa rugosa</i> Thunb. 해당화(栽)	×	×
<i>Rosa rugosa</i> var. <i>kamtschatica</i> Regel 가해당화	×	
<i>Rosa xanthina</i> Lindley 노랑해당화(栽)	×	
<i>Rubus crataegifolius</i> Bunge 산딸기나무	×	×
<i>Rubus coreanum</i> Miquel 복분자딸기	×	×
<i>Rubus coreanum</i> for. <i>concolor</i> (Nakai) T. Lee 청복분자딸기	×	
<i>Rubus oldhami</i> Miquel 덩굴딸기	×	
<i>Rubus parvifolius</i> L. 명석딸기	×	×
<i>Rubus phaenicolasius</i> Max. 붉은가시딸기	×	
<i>Sanguisorba hokusanensis</i> Makino 산오이풀	×	
○ <i>Sanguisorba officinalis</i> var. <i>carnea</i> Regel 오이풀	×	×
Prunoideae 앵두나무亞科		
<i>Prunus armeniaca</i> var. <i>ansu</i> Max. 살구나무(栽)	×	×
<i>Prunus glandulosa</i> for. <i>albiplena</i> Koehne 옥매(栽)	×	
<i>Prunus japonica</i> var. <i>nakaii</i> (Lev.) Rehder 이스라지나무		×
<i>Prunus leveilleana</i> Koehne 개벚나무	×	×
<i>Prunus mandshurica</i> var. <i>glabra</i> Nakai 개살구나무	×	
<i>Prunus persica</i> (L.) Batsch 복숭아나무(栽)	×	×

<i>Prunus salicina</i> Lindley 자도나무(栽)	×	
<i>Prunus serrulata</i> var. <i>spontanea</i> (Max.) Wils. 벚나무	×	
<i>Prunus tomentosa</i> Thunb. 앵도나무(栽)	×	×
<i>Prunus yedoensis</i> Matsumura 왕벚나무(栽)	×	×
(49) Leguminosae 콩과		
<i>Albizia julibrissin</i> Durazzini 자귀나무	×	×
○ <i>Amorpha fruticosa</i> L. 쪽제비싸리(栽)	×	
<i>Amblicarpaea edgeworthii</i> var. <i>japonica</i> Oliver 새콩	×	×
<i>Caragana chamlagu</i> Lamarck 골담초(栽)	×	×
<i>Cercis chinensis</i> Bunge 박태기나무(栽)	×	
<i>Cassia mimosoides</i> var. <i>nomame</i> Makino 차풀	×	×
<i>Desmodium oldhami</i> Oliver 큰도독놈의갈구리	×	
<i>Desmodium racemosum</i> (Thunb.) DC. 도독놈의갈구리	×	×
<i>Desmodium racemosum</i> var. <i>villosum</i> (Matsumura) Ohwi 털도독놈의갈구리	×	
<i>Echinosophora koreensis</i> Nakai 개느삼	×	
<i>Gleditsia japonica</i> var. <i>koraiensis</i> (Nakai) Nakai 열주나무	×	
<i>Indigofera kirilowi</i> Max. 땅비싸리	×	×
<i>Kummerowia striata</i> (Thunb.) Schneider 매듭풀	×	×
<i>Lathyrus davidii</i> Hance 활랑나물	×	×
<i>Lespedeza bicolor</i> Turcz. 싸리나무	×	×
<i>Lespedeza bicolor</i> var. <i>melanantha</i> (Nakai) T. Lee 쇠싸리	×	
<i>Lespedeza daurica</i> Schindler 호비수리	×	
<i>Lespedeza cyrtobotrya</i> Miquel 참싸리	×	×
<i>Lespedeza cuneata</i> G. Don 비수리	×	×
<i>Lespedeza japonica</i> var. <i>intermedia</i> Nakai 풀싸리	×	
<i>Lespedeza maximowiczii</i> Schneider 조록싸리	×	×
<i>Lespedeza maximowiczii</i> var. <i>tomentella</i> Nakai 털조록싸리	×	
<i>Lespedeza robusta</i> Nakai 고양이싸리	×	
<i>Lespedeza tomentosa</i> (Thunb.) Sieb. 개싸리	×	×
<i>Maackia amurensis</i> Rupr. et Max. 다릅나무	×	×
<i>Phaseolus angularis</i> for. <i>nipponensis</i> (Ohwi) Kitam. 새팥	×	
<i>Pueraria thunbergii</i> Bentham 칩	×	×
○ <i>Rhynchosia volubilis</i> Lour. 여우콩	×	
<i>Robinia pseudoaccacia</i> L. 아까시나무(栽)	×	×
<i>Sophora flavescens</i> Aiton 고삼	×	×
<i>Sophora japonica</i> L. 회화나무	×	
○ <i>Trifolium repens</i> L. 토끼풀	×	×
<i>Vicia amoena</i> Fischer 갈키나물	×	×
<i>Vicia cracca</i> L. 등갈키나물	×	
<i>Vicia nipponica</i> Matsumura 베일갈키덩굴	×	
<i>Vicia venosa</i> var. <i>baicalensis</i> Max. 큰베일갈키	×	
<i>Vicia venosa</i> var. <i>cuspidata</i> Max. 광능갈키	×	×
<i>Wistaria floribunda</i> A. P. DC. 둥나무(栽)	×	×
(50) Geraniaceae 쥐손이풀과		

<i>Geranium nepalense</i> var. <i>thunbergii</i> (S. et Z.) Kudo 이질풀	×	×
○ <i>Geranium sibiricum</i> L. 쥐손이풀	×	×
(51) Oxalidaceae 썩이밥과		
<i>Oxalis corniculata</i> L. 썩이밥	×	×
(52) Balsaminaceae 봉선화과		
○ <i>Impatiens noli-tangere</i> L. 노랑물봉선	×	
<i>Impatiens textori</i> Miquel 물봉선	×	×
(53) Rutaceae 운향과		
<i>Dictamnus albus</i> Linne 백선	×	×
<i>Evodia daniellii</i> Hemsley 쉬나무	×	×
<i>Poncirus trifoliata</i> Rafinesque 탕자나무(栽)	×	×
<i>Zanthoxylum piperitum</i> DC. 초피나무	×	×
<i>Zanthoxylum schinifolium</i> S. et Z. 산초나무	×	×
(54) Simaroubaceae 소태나무과		
<i>Ailanthus altissima</i> Swingle 가중나무(栽)	×	×
<i>Picrasma quassioides</i> Bennett 소태나무	×	×
(55) Meliaceae 멀구슬나무과		
<i>Cedrela sinensis</i> Jussieu 참중나무(栽)	×	×
(56) Polygalaceae 원지과		
○ <i>Polygala japonica</i> Houttuyn 애기풀	×	×
(57) Euphorbiaceae 대극과		
<i>Acalypha australis</i> L. 깨풀	×	×
<i>Euphorbia humifusa</i> Willd. 땅빈대	×	
<i>Euphorbia maculata</i> Bunge 애기땅빈대		×
○ <i>Euphorbia sieboldiana</i> Morren et Decne 개감수	×	×
<i>Mallotus japonicus</i> Mueller-Argoviensis 예덕나무	×	
<i>Phyllanthus ussuriensis</i> Rupr. et Max. 여우주머니		×
<i>Sapium japonicum</i> Pax et Hoffman 사람주나무	×	
<i>Securinega suffruticosa</i> Rehder 광대싸리	×	×
(58) Buxaceae 회양목과		
<i>Buxus microphylla</i> var. <i>koreana</i> Nakai 회양목(栽)	×	×
<i>Buxus microphylla</i> var. <i>koreana</i> for. <i>elongata</i> (Nakai) T. Lee 긴잎회양목(栽)	×	
(59) Anacardiaceae 옷나무과		
<i>Rhus japonica</i> L. 붉나무	×	×
<i>Rhus succedanea</i> L. 검양옷나무	×	
<i>Rhus sylvestris</i> S. et Z. 산검양옷나무	×	
<i>Rhus trichocarpa</i> Miquel 개옷나무	×	×
<i>Rhus veniciflua</i> Stokes 옷나무	×	×
(60) Aquifoliaceae 감탕나무과		
<i>Ilex macropoda</i> Miquel 대팻집나무	×	
(61) Celastraceae 노박덩굴과		
<i>Celastrus flagellaris</i> Rupr. 폰지나무	×	
<i>Celastrus orbiculatus</i> Thunb. 노박덩굴	×	×
<i>Euonymus alatus</i> (Thunb.) Siebold 화살나무	×	×



<i>Euonymus alatus</i> for. <i>striatus</i> (Thunb.) Makino 회잎나무	×	×
<i>Euonymus japonicus</i> Thunb. 사철나무(栽)	×	×
<i>Euonymus macropterus</i> Rupr. 나레회나무	×	
<i>Euonymus oxyphyllus</i> Miquel 참회나무	×	
<i>Euonymus sachalinensis</i> (Fr. Schmidt) Max. 회나무	×	
<i>Euonymus sieboldiana</i> Blume 참빛살나무	×	
<i>Tripterygium regelii</i> Sprague et Takeda 메역순나무	×	
(62) Staphyleaceae 고추나무과		
<i>Staphylea bumalda</i> DC. 고추나무	×	×
(63) Aceraceae 단풍나무과		
<i>Acer ginnala</i> Max. 신나무	×	×
<i>Acer ginnala</i> for. <i>divaricatum</i> (Nakai) T. Lee 평이신나무		×
<i>Acer mono</i> Max. 고로쇠나무	×	×
<i>Acer mono</i> var. <i>savatieri</i> (Pax.) Nakai 왕고로쇠	×	
○ <i>Acer palmatum</i> var. <i>palmatum</i> (K. Koch) Rehder 단풍나무	×	×
<i>Acer palmatum</i> subsp. <i>matsumurae</i> Koidz. 들단풍나무	×	
○ <i>Acer pseudo-sieboldianum</i> Kom. 당단풍	×	
<i>Acer pseudo-sieboldianum</i> var. <i>koreanum</i> Nakai 좁은단풍	×	
(64) Sabiaceae 나도밤나무과		
<i>Meliosma oldhami</i> Miquel 합다리나무	×	×
(65) Rhamnaceae 갈매나무과		
<i>Hovenia dulcis</i> Thunb. 헛개나무	×	×
○ <i>Rhamnus davurica</i> Pallas 갈매나무	×	
<i>Rhamnus koraiensis</i> Schneider 털갈매나무	×	
○ <i>Rhamnella franguloides</i> Weberbauer 가마귀베개	×	×
<i>Zizyphus jujuba</i> var. <i>inermis</i> Rehder 대추나무(栽)	×	×
<i>Zizyphus jujuba</i> var. <i>hoonensis</i> (Kawamoto) T. Lee 보은대추(栽)	×	
(66) Vitaceae 포도과		
<i>Ampelopsis brevipedunculata</i> var. <i>heterophylla</i> (Thunb.) Hara 개머루	×	×
○ <i>A. brevipedunculata</i> var. <i>heterophylla</i> for. <i>citrulloides</i> Rehder 가새잎개머루	×	
<i>Cayratia japonica</i> (Thunb.) Gagnepain 거지덩굴	×	×
<i>Parthenocissus tricuspidata</i> (S. et Z.) Planchon 담쟁이덩굴	×	×
<i>Vitis amurensis</i> Rupr. 왕머루	×	×
<i>Vitis flexuosa</i> Thunb. 새머루	×	
(67) Tiliaceae 피나무과		
<i>Grewia biloba</i> var. <i>parviflora</i> (Bunge) Handel-Mazetti 장구밤나무	×	×
<i>Tilia mandshurica</i> Rupr. et Max. 찰피나무	×	×
(68) Malvaceae 아욱과		
<i>Hibiscus syriacus</i> L. 무궁화(栽)	×	×
(69) Sterculiaceae 벽오동나무과		
<i>Corchoropsis tomentosa</i> (Thunb.) Makino 수까치개	×	×
<i>Firmiana platanifolia</i> (L. f.) Schott et Endlicher 벽오동(栽)	×	×
(70) Actinidiaceae 다래나무과		
<i>Actinidia arguta</i> Planchon 다래나무	×	×

○ <i>Actinidia kolomikta</i> (Rupr. et Max.) Max. 쥐다래	×	
<i>Actinidia polygama</i> (S. et Z.) Max. 개다래나무	×	
(71) <i>Cuttiferae</i> 물레나물과		
<i>Hypericum ascyron</i> L. 물레나물	×	×
<i>Hypericum ascyron</i> var. <i>longistylum</i> Max. 큰물레나물	×	×
<i>Hypericum erectum</i> Thunb. 고추나물	×	
○ <i>Hypericum lexum</i> (Blume) Koidzumi 좁고추나물	×	
(72) <i>Violaceae</i> 제비꽃		
<i>Viola albida</i> Palibin 태백제비꽃	×	
<i>Viola albida</i> var. <i>chaerophylloides</i> (Regel) Maekawa 남산제비꽃	×	×
<i>Viola acuminata</i> Ledebour 줄방제비꽃	×	×
<i>Viola blandaeformis</i> Nakai 엷은잎제비꽃	×	
○ <i>Viola collina</i> Besser 동근털제비꽃	×	×
<i>Viola diamantiaca</i> Nakai 금강제비꽃	×	
<i>Viola grypoceras</i> A. Gray 낙시제비꽃	×	
<i>Viola japonica</i> Langed. 왜제비꽃	×	
<i>Viola keiskei</i> var. <i>okuboi</i> Makino 잔털제비꽃	×	
○ <i>Viola lactiflora</i> Nakai 흰젓제비꽃	×	×
<i>Viola mandshurica</i> var. <i>ciliata</i> Nakai 제비꽃	×	×
○ <i>Viola orientalis</i> Becker 노랑제비꽃	×	
<i>Viola rossii</i> Hemsley 고깔제비꽃	×	×
○ <i>Viola selkirki</i> Pursh 외제비꽃	×	×
○ <i>Viola variegata</i> Fischer 알록제비꽃	×	×
<i>Viola variegata</i> var. <i>chinensis</i> Bunge ex Regel 자주알록제비꽃		×
<i>Viola verecunda</i> A. Gray 콩제비꽃	×	
(73) <i>Elaeagnaceae</i> 브리수과		
<i>Elaeagnus umbellata</i> Thunb. 브리수나무	×	×
<i>Elaeagnus umbellata</i> var. <i>coreana</i> (Lev.) Leveille 왕브리수나무	×	
(74) <i>Lythraceae</i> 부처꽃과		
<i>Largerstroemia indica</i> L. 배롱나무(戟)	×	×
<i>Lythrum anceps</i> (Koehne) Makino 부처꽃	×	
(75) <i>Alangiaceae</i> 박쥐나무과		
<i>Alangium platanifolium</i> var. <i>macrophylla</i> Wangerin 박쥐나무	×	×
<i>A. platanifolium</i> var. <i>macrophylla</i> for. <i>velutina</i> (Nakai) T. Lee 누른대나무	×	
(76) <i>Asclepiadaceae</i> 박주가리과		
○ <i>Cynanchum atratum</i> Bunge 백미꽃	×	
<i>Cynanchum paniculatum</i> (Bunge) Kitagawa 산해박	×	×
<i>Cynanchum wilfordii</i> (Max.) Hemsley 은조롱	×	
<i>Metaplexis japonica</i> (Thunb.) Makino 박주가리	×	×
(77) <i>Onagraceae</i> 바늘꽃과		
<i>Circaea cordata</i> Royle 쇠털이슬		×
<i>Circaea mollis</i> Sieb. et Zucc. 털이슬	×	
○ <i>Ludwigia prostrata</i> Roxburgh 여뀌바늘	×	
<i>Oenothera odorata</i> Jacquin 달맞이꽃	×	×

(78) Araliaceae 두릅나무과		
<i>Acanthopanax sessiliflorus</i> (Rupr. et Max.) Seemann 오갈피나무	×	×
<i>Aralia elata</i> Seemann 두릅나무	×	×
<i>Kalopanax pictus</i> (Thunb.) Nakai 음나무	×	×
(79) Umbelliferae 산형과		
<i>Angelica decursiva</i> Fr. et Sav. 바디나물	×	
<i>Angelica dahurica</i> (Fischer) Bentham et Hooker 구릿대	×	
<i>Angelica gigas</i> Nakai 참당귀	×	
○ <i>Anthriscus nemorosus</i> Sprengel 털전호	×	
<i>Bupleurum falcatum</i> L. 시호		×
<i>Heracleum moellendorffii</i> Hance 어수리	×	
○ <i>Hydrocotyle maritima</i> Honda 선피막이	×	
<i>Oenanthe javanica</i> (Blume) DC. 미나리	×	×
<i>Osmorhiza aristata</i> (Thunb.) Makino et Yabe 긴사상자	×	
<i>Ostericum melanoilingia</i> (H. de Boissieu) Kitagawa 큰참나물	×	×
<i>Ostericum sieboldii</i> (Miq.) Nakai 윗미나리	×	
<i>Peucedanum terebinthaceum</i> Fischer 기름나물	×	×
○ <i>Pimpinella brachycarpa</i> (Kom.) Nakai 참나물	×	
<i>Sanicula chinensis</i> Bunge 참반디	×	×
<i>Siler divaricatum</i> Benth. et Hook. 방풍(裁)	×	
<i>Sium suave</i> Walter 개발나물	×	
<i>Spuriopimpinella nikoensis</i> (Yabe) Kitagawa 가는참나물	×	
<i>Torilis japonica</i> (Houttuyn) DC. 사상자	×	×
(80) Cornaceae 층층나무과		
<i>Cornus controversa</i> Hemsley 층층나무	×	×
<i>Cornus kousa</i> Buerg. 산딸나무	×	×
<i>Cornus macrophylla</i> Wallich 곶의말채	×	
<i>Cornus officinalis</i> Sieb. et Zucc. 산수유나무(裁)		×
<i>Cornus walteri</i> Wangerin 말채나무	×	
(81) Ericaceae 철쭉과		
<i>Rhododendron mucronulatum</i> Turcz. 진달래	×	×
<i>Rhododendron mucronulatum</i> var. <i>ciliatum</i> Nakai 털진달래	×	
<i>Rhododendron mucronulatum</i> var. <i>letifolium</i> Nakai 왕진달래	×	
<i>Rhododendron schlippenbachii</i> Max. 철쭉	×	×
<i>Rhododendron yedoense</i> var. <i>poukhanense</i> (Lev.) Nakai 산철쭉	×	
<i>Vaccinium koreana</i> Nakai 산앵도나무	×	
<i>Vaccinium oldhami</i> Miquel 정금나무	×	
<i>Vaccinium oldhami</i> var. <i>glaucum</i> Honda 지포나무	×	
(82) Pyrolaceae 노루발과		
<i>Chimaphila japonica</i> Miquel 매화노루발		×
<i>Pyrola japonica</i> Klenze 노루발풀	×	×
(83) Primulaceae 앵초과		
<i>Lysimachia clethroides</i> Duby 큰까치수염	×	×
(84) Ebenaceae 감나무과		

<i>Diospyros kaki</i> Thunb. 감나무(栽)	×	×
<i>Diospyros lotus</i> L. 고욤나무(栽)	×	×
(85) Symplocaceae 노린재나무과		
<i>Symplocos chinensis</i> var. <i>leucocarpa</i> for. <i>pilosa</i> (Nakai) Ohwi 노린재나무	×	×
(86) Styracaceae 때죽나무과		
<i>Styrax japonica</i> Sieb. et Zucc. 때죽나무	×	×
<i>Styrax obassia</i> Sieb. et Zucc. 쪽동백	×	×
(87) Oleaceae 목서과		
<i>Forsythia koreana</i> Nakai 개나리(栽)	×	×
<i>Fraxinus mandshurica</i> Rupr. 들메나무	×	
<i>Fraxinus rhynchophylla</i> Hance 물푸레나무	×	×
<i>Fraxinus sieboldiana</i> Blume 쇠물푸레	×	
<i>Ligustrum ibota</i> Sieb. et Zucc. 좁털쥐똥나무	×	
<i>Ligustrum obtusifolium</i> Sieb. et Zucc. 쥐똥나무	×	×
○ <i>Syringa dilatata</i> Nakai 수수꽃다리(栽)	×	
<i>Syringa reticulata</i> (Bl.) Hara 들정향나무	×	
<i>Syringa reticulata</i> var. <i>mandshurica</i> (Max.) Hara 개회나무	×	
<i>Syringa velutina</i> var. <i>kamibayashii</i> (Nakai) T. Lee 정향나무	×	
<i>Syringa velutina</i> var. <i>venosa</i> (Nakai) T. Lee 섬개회나무	×	
○ <i>Syringa wolfii</i> Schneider 꽃개회나무	×	
(88) Gentianaceae 용담과		
<i>Gentiana scabra</i> var. <i>bungerii</i> (Miquel) Max. 용담	×	×
<i>Gentiana squarrosa</i> Ledeb. 구슬봉이	×	
<i>Gentiana zollingeri</i> Fawcett 큰구슬봉이	×	
(89) Convolvulaceae 메꽃과		
<i>Calystegia japonica</i> (Thunb.) Choisy 메꽃	×	×
<i>Cuscuta japonica</i> Choisy 새삼	×	×
<i>Pharbitis nil</i> (L.) Choisy 나팔꽃(栽)		×
(90) Borraginaceae 지치과		
○ <i>Trigonotis nakaii</i> Hara 참꽃말이	×	×
<i>Trigonotis peduncularis</i> Bentham 꽃말이	×	×
(91) Verbenaceae 마편초과		
<i>Callicarpa dichotoma</i> (Loureiro) K. Koch 좁작살나무	×	
<i>Callicarpa japonica</i> Thunb. 작살나무	×	×
<i>Clerodendron trichotomum</i> Thunb. 누리장나무	×	×
(92) Labiatae 꿀풀과		
<i>Agastache rugosa</i> (Fischer et Meyer) O. Kuntze 배초향	×	
<i>Ajuga spectabilis</i> Nakai 자란초		×
<i>Amethystea caerulea</i> L. 개차즈기	×	
<i>Clinopodium chinense</i> var. <i>parviflorum</i> (Kudo) Hara 총총이꽃	×	
<i>Clinopodium chinense</i> var. <i>shibetchense</i> Koidz. 산총총이	×	
○ <i>Clinopodium sachalinense</i> (Fr. Schm.) Koidzumi 두메탑꽃	×	
<i>Elscholtzia ciliata</i> (Thunb.) Hylender 향유	×	×
<i>Isodon inflexus</i> (Thunb.) Kudo 산박하	×	×

<i>Lamium album</i> var. <i>barbatum</i> (S. et Z.) Fr. et Sav. 광대수염	×	
<i>Leonurus macranthus</i> Max. 송강풀	×	×
<i>Leonurus sibiricus</i> L. 익모초	×	×
○ <i>Moehania urticifolia</i> (Miquel) Makino 벌깨덩굴	×	×
<i>Mosla dianthera</i> (Hamilt.) Max. 쥐깨		×
<i>Mosla punctulata</i> (J.F. Gmel.) Nakai 들깨풀	×	
<i>Perilla sikokiana</i> Nakai 차즈기(栽)	×	×
○ <i>Phlomis umbrosa</i> Turcz. 속단	×	
<i>Prunella vulgaris</i> var. <i>lilacina</i> for. <i>asiatica</i> Hara 풀풀	×	×
<i>Salvia chanroenica</i> for. <i>glomerifolia</i> Chung 개배암차즈기	×	
○ <i>Scutellaria fauriei</i> Lev. et Vaniott 그늘골무꽃	×	
<i>Scutellaria indica</i> L. 골무꽃	×	×
<i>Scutellaria pekinensis</i> var. <i>alpina</i> (Nakai) Hara 수골무꽃	×	
○ <i>Scutellaria strigillosa</i> Hemsl. 참골무꽃	×	
○ <i>Stachys riederi</i> var. <i>japonica</i> Miquel 석잠풀	×	×
<i>Teucrium japonicum</i> Houttuyn 개곽향	×	
(93) Solanaceae 가지과		
<i>Lycium chinense</i> Miller 구기자나무(栽)	×	×
○ <i>Physalis alkekengi</i> var. <i>franchetii</i> (Masters) Hort. 파리(栽)	×	
○ <i>Physalistrum japonicum</i> (Fr. et Sav.) Honda 가시파리	×	×
<i>Solanum japonense</i> Nakai 산파리	×	
<i>Solanum lyratum</i> var. <i>pubescens</i> (Bl.) Nakai 배풍동	×	×
○ <i>Solanum nigrum</i> L. 까마중	×	×
(94) Scrophulariaceae 현삼과		
○ <i>Lindernia procumbens</i> (Krock.) Philcox 발목외풀	×	×
○ <i>Mazus japonicus</i> (Thunb.) O. Kuntze 주름잎	×	×
<i>Melampyrum roseum</i> Max. 꽃머느리밥풀	×	×
○ <i>Mimulus inflatus</i> (Miquel) Nakai 물파리아재비	×	
<i>Paulownia coreana</i> Uyeki 오동나무(栽)	×	×
<i>Paulownia tomentosa</i> (Thunb.) Steudel 참오동(栽)	×	
<i>Phtheirospermum japonicum</i> (Thunb.) Kanitz 나도송이풀	×	
<i>Scrophularia koraiensis</i> Nakai 토현삼	×	
<i>Siphonostegia chinensis</i> Bentham 절국대		×
○ <i>Veronica linariaefolia</i> Pallas 꼬리풀	×	×
<i>Veronica pseudolongifolia</i> Printz 긴산꼬리풀	×	
<i>Veronica rotunda</i> var. <i>subintegra</i> (Nakai) Yamazaki 산꼬리풀	×	
(95) Bignoniaceae 능소화과		
<i>Campsis grandiflora</i> (Thunb.) K. Schumann 능소화(栽)	×	
(96) Acanthaceae 쥐꼬리망초과		
○ <i>Justica procumbens</i> L. 쥐꼬리망초	×	×
(97) Phrymaceae 파리풀과		
<i>Phryma leptostachya</i> var. <i>asiatica</i> Hara 파리풀	×	×
(98) Plantaginaceae 질경이과		
<i>Plantago asiatica</i> Decaisne 질경이	×	×

○ <i>Plantago japonica</i> Fr. et Sav. 왕질경이	×	
(99) Rubiaceae 꼭두선이과		
<i>Galium kamtschaticum</i> Steller 둥근갈키	×	
<i>Galium kinuta</i> Nakai et Hara 민둥갈키	×	×
○ <i>Galium pogonanthum</i> Fr. et Sav. 산갈키덩굴	×	×
○ <i>Galium spurium</i> var. <i>echinospermon</i> (Wallr.) Hayek 갈키덩굴	×	
<i>Galium trachyspermum</i> A. Gray 베일갈키	×	
<i>Galium verum</i> var. <i>asiaticum</i> Nakai 솔나물	×	
<i>Paederia scandens</i> (Lour.) Merrill 계요동	×	×
<i>Paederia scandens</i> var. <i>velutina</i> (Nakai) Nakai 털계요동	×	
<i>Rubia akane</i> Nakai 꼭두선이	×	×
○ <i>Rubia chinensis</i> var. <i>glabrescens</i> Kitagawa 큰꼭두선이	×	×
○ <i>Rubia cordifolia</i> var. <i>pratensis</i> Max. 갈키꼭두선이	×	×
(100) Caprifoliaceae 인동과		
<i>Lonicera chrysantha</i> Turcz. 각시괴불나무		×
<i>Lonicera coreana</i> Nakai 숫명다래나무	×	
<i>Lonicera harai</i> Makino 길마가지나무	×	
<i>Lonicera japonica</i> Thunb. 인동덩굴	×	×
<i>Lonicera praeflorens</i> Batalin 울피불나무	×	×
<i>Lonicera ruprectiana</i> Regel 물앵도나무	×	
<i>Lonicera vidalii</i> Fr. et Sav. 왕피불나무	×	
<i>Sambucus latipinna</i> Nakai 넓은잎떡총나무	×	
<i>Sambucus williamsii</i> var. <i>coreana</i> Nakai 떡총나무	×	×
<i>Viburnum burejaeticum</i> Regel et Herder 산분꽃나무	×	
<i>Viburnum dilatatum</i> for. <i>pilosulum</i> Nakai 가막살나무	×	
<i>Viburnum erosum</i> Thunb. 덜꿩나무	×	×
<i>Viburnum erosum</i> var. <i>taquetii</i> (Lev.) Rehder 가새덜꿩나무	×	
<i>Viburnum sargentii</i> Koehne 백당나무	×	×
<i>Viburnum sargentii</i> for. <i>sterile</i> (Makino) Hara 불두화(栽)	×	
<i>Viburnum wrightii</i> Miquel 산가막살나무	×	
<i>Weigela praecox</i> L. H. Bailey 소영도리나무	×	
<i>Weigela subsessilis</i> L. H. Bailey 병꽃나무	×	×
(101) Valerianaceae 마타리과		
<i>Patrinia scabiosaefolia</i> Fischer ex Link. 마타리	×	×
<i>Patrinia villosa</i> (Thunb.) Jussieu 족갈	×	×
(102) Cucurbitaceae 박과		
<i>Trichosanthes kirilowi</i> Max. 하늘타리	×	×
(103) Campanulaceae 초롱꽃과		
<i>Adenophora radiatifolia</i> var. <i>hirsuta</i> Nakai 털잔대		×
<i>Adenophora remotiflora</i> (S. et Z.) Miquel 모시때	×	
<i>Adenophora stricta</i> Miquel 당간대		×
○ <i>Adenophora triphylla</i> var. <i>angustifolia</i> (Regel) Kitamura 잔대	×	×
<i>Codonopsis lanceolata</i> (S. et Z.) Benth et Hooker 더덕	×	×
<i>Platycodon grandiflorum</i> (Jacq.) DC. 도라지	×	×

○ <i>Platycodon grandiflorum</i> for. <i>albiflorum</i> Hara 백도라지	×	
(104) Lobeliaceae 숫잔대과		
○ <i>Lobelia chinensis</i> Loureiro 수염가래꽃	×	×
(105) Compositae 국화과		
Tubiflorae 엉거시과		
<i>Adenocaulon himalaicum</i> Edgeworth 멸가치	×	
<i>Ainsliaea acerifolia</i> Schulzi-Bip. et Zollinger 단풍취	×	×
○ <i>Ambrosia artemisifolia</i> var. <i>elatior</i> (L.) Desc. 돼지풀	×	
<i>Arctium lappa</i> L. 우엉(栽)	×	
<i>Artemisia annua</i> L. 개똥쑥	×	
<i>Artemisia apiacea</i> Hance 개사철쑥	×	
<i>Artemisia asiatica</i> Nakai 쑥	×	
<i>Artemisia capillaris</i> Thunb. 사철쑥	×	×
<i>Artemisia feddei</i> Leveille et Vaniot 땃쑥	×	×
<i>Artemisia japonica</i> Thunb. 제비쑥	×	×
○ <i>Artemisia japonica</i> var. <i>manshurica</i> Kom. 큰제비쑥	×	×
<i>Artemisia keiskeana</i> Miquel 맑은대쑥	×	×
<i>Artemisia mongolica</i> Fischer 참쑥	×	×
<i>Artemisia montana</i> (Nakai) Pamp. 산쑥	×	
<i>Artemisia selengensis</i> Turcz. 물쑥	×	
<i>Artemisia stollonifera</i> (Max.) Kom. 넓은외잎쑥	×	×
<i>Aster ageratoides</i> Turcz. 까실쑥부쟁이	×	×
<i>Aster fastigiatus</i> Fischer 응굿나물	×	
<i>Aster hayatae</i> Leveille et Vaniot 개쑥부쟁이	×	×
<i>Aster hispidus</i> Thunb. 갯쑥부쟁이	×	
○ <i>Aster incisus</i> Fischer 가새쑥부쟁이	×	
<i>Aster pinnatifidus</i> (Matsumura) Makino 버드쟁이나물		×
<i>Aster scaber</i> Thunb. 찰취	×	×
○ <i>Atractylodes japonica</i> Koidz. 삼주	×	×
<i>Bidens bipinnata</i> L. 도깨비바늘	×	×
<i>Bidens parviflora</i> Willdenow 까치발	×	×
○ <i>Bidens tripartita</i> L. 가막사리	×	
<i>Carpesium abrotanoides</i> L. 담배풀	×	
<i>Carpesium divaricatum</i> Sieb et Zucc. 긴담배풀		×
<i>Centipeda minima</i> (L.) Al. Braun et Acherson 중대가리풀	×	×
<i>Cephalonoplos segetum</i> (Bunge) Kitamura 조뱅이		×
<i>Chrysanthemum boreale</i> (Makino) Makino 산국	×	×
<i>Chrysanthemum indicum</i> L. 감국	×	
<i>Chrysanthemum zawadskii</i> var. <i>latilobum</i> Kitam. 구절초	×	×
<i>Cirsium japonicum</i> var. <i>ussuriense</i> Kitamura 엉겅퀴	×	×
<i>Cirsium pendulum</i> Fischer 큰엉겅퀴	×	
<i>Cirsium setidens</i> Nakai 고려엉겅퀴	×	
○ <i>Eclipta prostrata</i> (L.) L. 한련초	×	×
<i>Erigeron annuus</i> L. 개망초	×	×

<i>Erigeron bonariensis</i> L. 실망초	×	
<i>Erigeron canadensis</i> L. 망초	×	×
<i>Eupatolium chinense</i> var. <i>simplicifolium</i> (Makino) Kitam. 등골나물	×	×
<i>Eupatolium lindleyanum</i> DC. 골등골나물		×
<i>Helianthus tuberosus</i> L. 풍단지(栽)	×	
<i>Inula salicina</i> var. <i>asiatica</i> Kitamura 버들금불초		×
<i>Leibnitzia anandria</i> (L.) Nakai 솜나물	×	×
○ <i>Petasites japonica</i> (S. et Z.) Max. 머위(栽)	×	×
<i>Rhapontia uniflora</i> DC. 뻬국채		×
○ <i>Rudbeckia lanciniata</i> L. 양노랭이(栽)	×	×
○ <i>Saussurea nikoensis</i> Fr. et Sav. 서덜취	×	
<i>Saussurea pseudo-gracilis</i> Kitamura 은분취	×	
○ <i>Senecio argunensis</i> Turczaninow 쑥방망이	×	×
○ <i>Senecio pierotii</i> Miquel 솜방망이	×	
<i>Siegesbeckia glabrescens</i> Makino 진득찰	×	×
<i>Saussurea pubescens</i> Makino 덜진득찰	×	
<i>Solidago virgaurea</i> subsp. <i>asiatica</i> Kitamura 미역취	×	×
○ <i>Synulus deltoides</i> (Aiton) Nakai 수리취	×	×
<i>Syneilesis palmata</i> (Thunb.) Max. 우산나물	×	×
<i>Xanthium strumarium</i> L. 도꼬마리		×
Liguliflorae 꽃상추亞科		
<i>Hieracium umbellatum</i> L. 조밥나물	×	×
<i>Hololeion maximowizii</i> Kitamura 깨묵	×	
<i>Ixeris chinensis</i> subsp. <i>strigosa</i> (Lev. et Van.) Kitam. 선씀바귀	×	
<i>Ixeris dentata</i> (Thunb.) Nakai 씌바귀	×	×
<i>Lactuca indica</i> var. <i>laciniata</i> Hara 왕고들빼기	×	×
○ <i>Lactuca indica</i> var. <i>laciniata</i> for. <i>indivisa</i> Hara 가는잎왕고들빼기	×	
<i>Lactuca raddeana</i> Max. 산씀바귀	×	×
<i>Lactuca triangulata</i> Max. 두메고들빼기	×	
<i>Picris hieracioides</i> subsp. <i>japonica</i> Krylv. 쇠서나물	×	×
<i>Prenanthes blinii</i> (Leveille) Kitagawa 왕씀배	×	
<i>Taraxacum platycarpum</i> H. Dahlstedt 민들레	×	×
<i>Youngia chelidonifolia</i> (Makino) Kitagawa 까치고들빼기	×	
<i>Youngia denticulata</i> Kitam. 이고들빼기	×	
<i>Younria sonchifolia</i> Max. 고들빼기	×	×
(106) Potamogetonaceae 가래과		
○ <i>Potamogeton distinctus</i> Bennett 가래	×	×
(107) Gramineae 벼과		
<i>Agropyron tsukusiense</i> var. <i>transiens</i> (Hack.) Ohwi 개밀	×	×
<i>Alopecurus aequalis</i> Sobol. 독새풀		×
<i>Arthraxon hispidus</i> (Thunb.) Makino 조개풀	×	×
<i>Arundinella hirta</i> (Thunb.) Koidz. 새	×	×
<i>Bromus japonica</i> Thunb. 참새귀리	×	
<i>Bromus remotiflorus</i> (Steud.) Ohwi 꼬리새	×	×



<i>Calamagrostis arundinacea</i> (L.) Roth 실새풀	×	×
<i>Calamagrostis epigeios</i> (L.) Roth 산조풀	×	
<i>Calamagrostis heterogluma</i> (Nakai) Honda 들새풀	×	
<i>Cleistogenes hackelii</i> (Honda) Honda 대새풀	×	
<i>Diarrhena fauriei</i> (Hack.) Ohwi 광능용수염풀	×	×
<i>Diarrhena japonica</i> Fr. et Sav. 용수염풀	×	
<i>Digitaria sanguinalis</i> (L.) Scopoli 바랭이	×	×
<i>Digitaria violascens</i> Link 민바랭이	×	
<i>Echinochloa crusgalli</i> (L.) Beauv. 들피	×	×
○ <i>Eleusin indica</i> (L.) Gaertn. 왕바랭이	×	×
<i>Eragrostis ferruginea</i> (Thunb.) Beauv. 그렁	×	×
<i>Eragrostis pilosa</i> for. <i>multicaulis</i> (Steud.) T. Lee 비노리	×	×
<i>Eriochloa villosa</i> (Thunb.) Kunth 나도개피	×	×
<i>Festuca ovina</i> L. 김의털	×	×
<i>Hemarthria compressa</i> var. <i>japonica</i> (Hack.) Y. Lee 쇠치기풀	×	×
<i>Imperata cylindrica</i> var. <i>koenigii</i> (Ritz.) Durand et Sunitz. 락	×	×
○ <i>Isachne globosa</i> (Thunb.) O. Kuntze 기장대풀	×	×
<i>Melica onoei</i> Franchet et Savatier 쌀새	×	
<i>Melica scabrosa</i> Trinius 참쌀새	×	
<i>Microstegium vimineum</i> (Trin.) A. Camus 도도바랭이새	×	
<i>Miscanthus sinensis</i> Andersson 참억새	×	
<i>Miscanthus sinensis</i> var. <i>purpurascens</i> Rendle 억새	×	×
<i>Molinia japonica</i> Hack. 진퍼리새	×	
<i>Muhlenbergia longistolon</i> Ohwi 큰쥐꼬리새	×	
<i>Oplismenus undulatifolius</i> (And.) Beauv. 주름조개풀	×	×
<i>Oplismenus undulatifolius</i> var. <i>japonicus</i> (Steud.) Koidzumi 민주름조개풀	×	
<i>Paspalum thunbergii</i> Kunth 참새피	×	×
<i>Penisetum alopecuroides</i> (L.) Spreng 수크렁	×	
<i>Phragmites communis</i> Trin. 갈대	×	×
<i>Phragmites japonica</i> Steud. 달뿌리풀	×	
<i>Phyllostachys bambusoides</i> Sieb. et Zucc. 왕대(栽)	×	×
<i>Phyllostachys edulis</i> (Carr.) Houzeau 죽순대(栽)	×	
<i>Phyllostachys nigra</i> for. <i>punctata</i> (Bean) Schulle 반죽(栽)	×	
<i>Phyllostachys nigra</i> var. <i>hononis</i> (Mitf.) Stapf. 숨대	×	
○ <i>Poa acroleuca</i> Steud. 실포아풀	×	
○ <i>Poa sphondylodes</i> Trin. 포아풀	×	
<i>Pseudosasa japonica</i> (S. et Z.) Makino 이대(栽)	×	
<i>Sacciolepis indica</i> (L.) Chase 물뚝새풀	×	
<i>Sasamorpha purpurascens</i> Nakai 조릿대	×	
<i>Schizachyrium brevifolium</i> (Sw.) Nees 쇠풀	×	×
<i>Setaria glauca</i> (L.) Beauv. 금강아지풀	×	×
<i>Setaria viridis</i> (L.) Beauv. 강아지풀	×	×
<i>Spodiopogon cotulifer</i> (Thunb.) Hackel. 기름새	×	
<i>Spodiopogon sibiricus</i> Trinius 큰기름새	×	×

<i>Stipa coreana</i> Honda 참나래새	×	
<i>Themeda triandra</i> var. <i>japoica</i> Makino 솔새	×	×
<i>Zoysia japonica</i> Steud. 잔디	×	×
(108) Cyperaceae 사초科		
<i>Carex bostrichostigma</i> Max. 길목사초	×	×
<i>Carex humilis</i> Leyss. 산거울	×	×
<i>Carex jaluensis</i> Komarov 참삿갓사초	×	×
<i>Carex japonica</i> Thunb. 개쩌버리사초	×	
<i>Carex fernaldiana</i> Lev. et Vant. 실사초	×	
○ <i>Carex laevissima</i> Nakai 애팽이사초	×	×
<i>Carex leiorhyncha</i> C. A. Meyer 산팽이사초	×	×
<i>Carex mollicula</i> Boott 애기흰사초	×	
○ <i>Carex okamotoi</i> Ohwi 지이대사초	×	×
<i>Carex remotiuscula</i> Wahlenb. 층실사초	×	
<i>Carex siderostica</i> Hance 대사초	×	×
<i>Carex siderostica</i> subsp. <i>pilosa</i> (Level.) T. Koyama 털대사초	×	×
<i>Cyperus amuricus</i> Max. 방동산이	×	×
<i>Cyperus difformis</i> L. 알방동산이	×	×
<i>Cyperus microiria</i> Steud. 금방동산이	×	×
<i>Eleocharis acicularis</i> var. <i>longiseta</i> Svenson 쇠털골		×
<i>Fimbristylis autumnalis</i> (L.) Roem. et Schultes 애기하늘직이		×
○ <i>F. tristachys</i> subsp. <i>subbispicata</i> (Nees et Meyen) T. Koyama 꼴하늘직이	×	×
<i>Kyllingia brevifolia</i> var. <i>leiolepis</i> Hara 파대가리	×	
○ <i>Lipocarpha microcephala</i> (R. Br.) Kunth 세대가리	×	
○ <i>Rhynchospora faberi</i> C. B. Clarke 괄풀아제비	×	
(109) Araceae 천남성科		
<i>Arisaema amurense</i> Max. 천남성	×	×
<i>Arisaema amurense</i> var. <i>peninsulae</i> Nakai 점백이천남성	×	
<i>Arisaema convolutum</i> Nakai 늘백이천남성	×	×
○ <i>Colocasia antiquorum</i> var. <i>esculentum</i> Schot 토란(栽)	×	
○ <i>Pinellia ternata</i> (Thunb.) Breitenb. 반하	×	
(110) Lemnaceae 개구리밥科		
○ <i>Lemna paucicostata</i> Hegelmier 좁개구리밥	×	×
<i>Spirodela polyrhiza</i> (L.) Schleiden 개구리밥	×	×
(111) Commelinaceae 닭의장풀科		
○ <i>Ancilema japonicum</i> (Thunb.) Kunth 사마귀풀	×	×
<i>Commelina communis</i> L. 닭의장풀	×	×
<i>Commelina coreana</i> Leveille 좁닭의장풀	×	
<i>Streptolirion cordifolium</i> (Griffith) O. Kuntze 덩굴닭의장풀	×	
(112) Pontederiaceae 물옥잠科		
○ <i>Monochoria vaginalis</i> var. <i>plantaginea</i> (Roxb.) Solms Laub. 물달개비	×	×
(113) Juncaceae 괄풀科		
○ <i>Juncus gracillimus</i> (Buchen.) V. Krecz. et Gontsch. 물괄풀	×	
<i>Juncus effusus</i> var. <i>decipiens</i> Buchen 괄풀	×	×

<i>Luzula capitata</i> (Miq.) Miq. 평의밥	×	
(114) Liliaceae 백합과		
○ <i>Allium sacculiferum</i> Max. 참산부추	×	×
<i>Asparagus oligoclonos</i> Max. 방울비짜루		×
<i>Asparagus schoberioides</i> Kunth 비짜루	×	×
○ <i>Convallaria keiskei</i> Miquel 은방울꽃	×	×
<i>Disporum sessile</i> D. Don 윤판나물		×
<i>Disporum smilacinum</i> A. Gray 애기나리	×	×
<i>Disporum viridescens</i> (Max.) Nakai 큰애기나리	×	
<i>Hemerocallis aurantiaca</i> Baker 원추리	×	
<i>Hemerocallis middendorfi</i> Trautvetter et Meyer 큰원추리	×	
<i>Hemerocallis minor</i> Miller 애기원추리	×	×
<i>Hemerocallis fulva</i> var. <i>koreana</i> (Nakai) M. Hotta 골잎위추리	×	
<i>Hosta longipes</i> (Fr. et Sav.) Matsumura 비비추	×	×
<i>Lilium amabile</i> Palibin 털중나리	×	×
<i>Lilium tigrinum</i> Ker-Gawl 참나리	×	×
○ <i>Lilium tsingtauense</i> Gilg. 하늘말나리	×	
<i>Liriope platyphylla</i> Wang et Tang. 맥문동	×	×
<i>Liriope spicata</i> Lour. 개맥문동	×	
<i>Polygonatum inflatum</i> Komarov 뚝뚝굴레	×	×
○ <i>Polygonatum lasianthum</i> var. <i>coreanum</i> Nakai 죽대	×	
<i>Polygonatum odoratum</i> var. <i>pluriflorum</i> Ohwi 둥굴레	×	×
<i>Polygonatum robustum</i> Nakai 왕둥굴레	×	
<i>Scilla scilloides</i> (Lindl.) Druce 무릇	×	×
<i>Smilax china</i> L. 청미래덩굴	×	×
<i>Smilax china</i> var. <i>microphylla</i> Nakai 좁청미래	×	
<i>Smilax nipponica</i> Miquel 선밀나물	×	×
<i>Smilax oldhami</i> Miquel 밀나물	×	×
<i>Smilax sieboldii</i> Miquel 청가시나무	×	×
<i>Smilax sieboldii</i> var. <i>inermis</i> Nakai 민둥청가시나무	×	
<i>Smilacina japonica</i> A. Gray 솔매	×	×
○ <i>Veratrum japonicum</i> Losen. f. 여로	×	×
<i>Veratrum versicolor</i> for. <i>albida</i> Nakai 흰여로		×
(115) Dioscoreaceae 마과		
<i>Dioscorea japonica</i> Thunb. 참마	×	×
<i>Dioscorea nipponica</i> Makino 부채마	×	×
○ <i>Dioscorea septemloba</i> Thunb. 단풍마	×	
○ <i>Dioscorea tokoro</i> Makino 도고로마	×	×
(116) Iridaceae 붓꽃과		
<i>Belamcanda chinensis</i> (L.) Lemann 범부채(栽)	×	
<i>Iris nertschinskia</i> Loddiges 붓꽃	×	
<i>Iris pseudoacorus</i> L. 노랑창포(栽)	×	
<i>Iris ruthenica</i> Ker-Gawler 솔붓꽃		×
(117) Zingiberaceae 생강과		

<i>Zingiber mioga</i> (Thunb.) Roscoe 양하(栽)	×	
(118) Orchidaceae 난초科		
<i>Amitostigma gracilis</i> (Bl.) Schlechter 병아리난초	×	×
<i>Cephalanthera longibracteata</i> Blume 은대난초	×	×
<i>Cymbidium virescens</i> Lindley 보춘화		×
○ <i>Gastrodia elata</i> Blume 천마	×	×
<i>Liparis japonica</i> Max. 키다리난초	×	
○ <i>Liparis krameri</i> Fr. et Sav. 나나벌이난초	×	
<i>Platanthera mandarinorum</i> var. <i>brachycentron</i> (Fr. et Sav.) Koidz. 산제비란	×	
<i>Platanthera metabifolia</i> F. Maekawa 제비난초		×
<i>Spiranthes amoena</i> (Bieberstein) Sprengel 타래난초	×	×
計 鷄龍山 : 116科 382屬 696種 2亞種 45變種 11品種 總 754種類(栽培種 74包含)		
七甲山 : 107科 302屬 412種 1亞種 6變種 1品種 總 420種類(栽培種 39包含)		

## 結 果

(1) 鷄龍山の 維管束植物은 116科 382屬 696種 2亞種 45變種 11品種으로 總 754種類(栽培種 74包含)이며 七甲山の 植物은 107科 302屬 412種 1亞種 6變種 1品種으로 總 420種類(栽培種 39包含)이다.

(2) 七甲山 長谷寺溪谷 長谷寺以下の 山麓部는 平地型의 代表植物인 쥐꼬리망초, 가마귀베개, 南部型인 굴피나무, 백동백나무, 中南部型인 계요등 및 暖帶型인 거지덩굴, 장구밤나무가 混生하고 있어 韓國溫帶 南部와 接하고 있는 溫帶中部인 이 地域의 特色을 잘 說明하고 있다.

(3) 참줄바닷, 가마귀베개, 합다리나무는 植物分布學上 興味 있는 植物이다.

## 參 考 文 獻

- 鄭台鉉; 1956~'7, 韓國植物圖鑑 上, 下, 新志社, 서울.  
 —; 1958, 鷄龍山 植物에 對하여, 成均館大學論文集 3 : 1~40.  
 — 李愚喆; 1965, 韓國森林植物帶 및 適地適樹論, 成均館大學論文集 10 : 329~435.  
 崔斗文; 1965, 鷄龍山の 植生研究, 公州師大論文集 3 : 99~116.  
 —; 1972 岩着生 蘚苔植物의 群落, 公州師大論文集 10 : 265~269.  
 —; 1979 植物, 忠南道誌 上卷 p. 112~157.  
 李愚喆·任良宰; 1978, 韓半島管束植物의 分布에 關한 研究, 식물분류지8(부록) : 1~33.  
 李昌福; 1966, 韓國樹木圖鑑, 林業試驗場, pp. 348.  
 —; 1969, 우리나라 植物資源, 서울大學校論文集 20(生農系) : 89~229.  
 Lee, Yong No; 1966, Manual of the Korean Grasses, E.W.U. press.  
 大井次三郎; 1965, 日本植物誌, 至文堂, 東京.  
 朴萬奎; 1974, 韓國雙子葉植物誌(草本編), 正音社, 서울.