

古群山群島 및 飛雁島의 海洋無脊椎動物相

盧 粉 祚 · 李 景 惠

(梨花女子大學校 文理大學 生物學科)

The Marine Invertebrate Fauna in the Gogunsan Islands and Bian Island

by

Rho, Boon Jo and Kyoung Hye Lee

(Department of Biology, Ewha Womans University)

Abstract

The present investigation on the marine invertebrate fauna is based on the materials which have been collected from the Gogunsan Islands and Bian Island during the period from July 24 to 29, 1980.

The identified invertebrates were found to be 51 species belonging to eight different phyla (Porifera 4 species, Coelenterata 10 species, Platyhelminthes 2 species, Bryozoa 13 species, Sipunculida 1 species, Annelida 10 species, Echinodermata 9 species and Chordata 2 species) of which the bryozoans, annelids, coelenterats and echinoderms were most abundant.

The following six species are new to the Korean invertebrates fauna. *Tubulipora pulcherima* Kirkpatrick, *Smittina marsupium* (Mac Gillivray), *Iodictyum deliciosum* Harmer, *Celleporina costazii* (Audouin) and *Exochella areolata* (Okada & Mawatari).

序 論

古群山群島와 飛雁島는 全羅北道 沃溝郡에 위치하며 群山에서부터 약 20km내외로 떨어져 있는 곳이다. 이들 島嶼地方은 東海와 南海와는 달리 淺海이고 底引網漁業의 操業海域이 아주 넓으며 北上 左廻하는 黑潮暖流의 지류의 영향을 받고 또한 西海底層의 冷水가 영향을 미치는 곳이다. 본 調査地域을 구체적으로 보면 126°22'~126°29' E와 35°46'~35°51' N의 범위에 위치한 防築島(7월 25일), 巫女島(7월 26일), 新侍島(7월 27일), 壯子島(7월 27일) 飛雁島[斗里島(7월 28일)]였고 조사기간의 表層水温은 19°~24°C였으며 底質은 진흙, 모래진흙, 조개껍질, 자갈,

바위 등으로 구성되어 있어 비교적 다양한 종류들이 여러 동물문에 걸쳐 채집되었다(Table. 1 참조).

이 地域의 무척추동물상(연체동물과 절지동물 제외)에 관해서는 盧와 沈(1972)에 의해 “한국산 해면동물의 분류학적 연구”속에서 古群山群島 및 隣近 島嶼地方(群山, 煙島, 於靑島, 上旺燈島, 蝸島, 飛雁島, 稷島, 飛鷹島)에서 채집된 海綿動物 38種이 보고되었고 Rho & Song (1975)에 의해 3종의 다모환충류, 盧(1975)에 의해 2종의 海鞘類, Rho & Song (1976)에 의해 1종의 珊瑚虫類, Rho (1979)에 의해 5종의 거미불가사리류 그리고 Rho & Sin (1980)에 의해 4종의 불가사리류(투고충)가 於靑島, 飛雁島, 飛鷹島, 稷島, 仙遊島, 巫女島등지에서 採集되어 부분적으로 보고되어 있다. 이와 같이 이 地域의 무척추동물상에 대한 연구는 국부적인 조사 이외에는 거

<Table 1.>

The status of the localities

Localities & Dates	Position		Temperature	Substratum
	Long.(E)	Lat.(N)		
1. Bangchug-Do, 25/VII	126°22'	35°51'	19°C	Rock, Gravel, Mud
2. Munyeo-Do, 26/VII	126 26	35 48	21	Rock, Sand, Mud
3. Sinsi-Do, 27/VII	126 29	35 49	24	Rock, Mud, Shell
4. Jangja-Do, 27/VII	126 23	35 48	—	Rock, Mud
5. Bian-Do, 28/VII	126 27	35 46	22	Gravel, Mud
6. Duri-Do, 28/VII	126 26	35 46	—	Rock, Mud

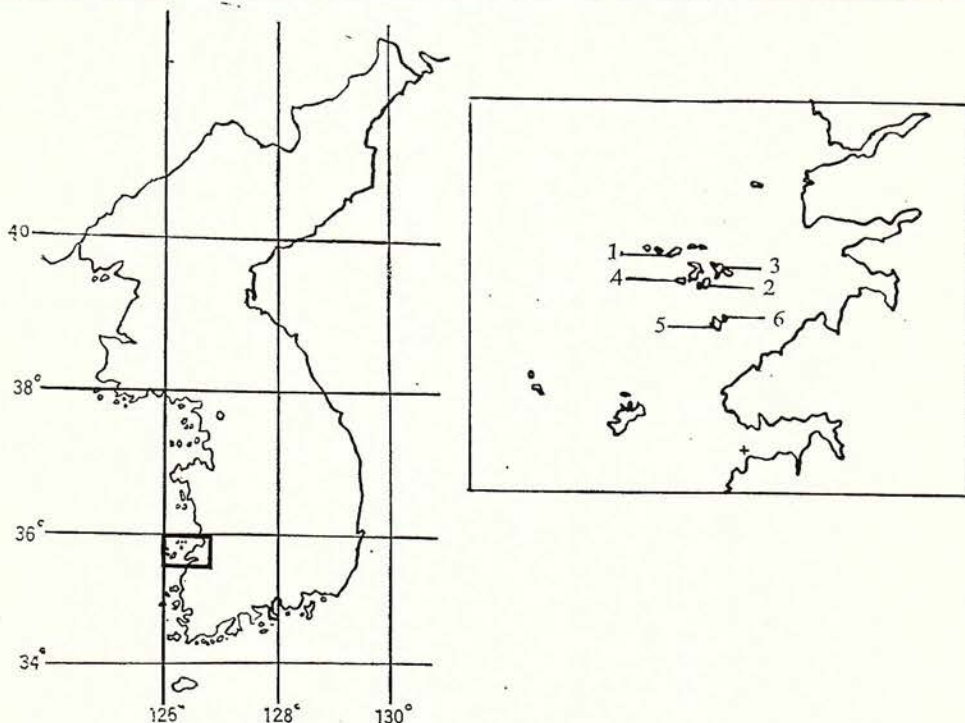


Fig. 1. A map showing the position where the materials were collected from July 25 to 28 in 1980-

- | | |
|-----------------------|---------------------|
| 1. Bangchug-Do, (防築島) | 2. Munyeo-Do, (巫女島) |
| 3. Sinsi-Do, (新侍島) | 4. Jangja-Do, (壯子島) |
| 5. Bian-Do, (飛雁島) | 6. Duri-Do, (斗里島) |

의 이루어져 있지 않다. 저자들은 자연보존협회의 문화방송, 경향신문이 공동 주최한 전북 고군산군도 및 인근 도서 종합 학술조사단의 일원으로서 1980년 7월 24일부터 29일 사이에 해양무척추동물 채집 조사를 하였으므로 그 결과를 보고한다. 해양무척추동물 중 軟體動物과 節肢動物은 이 경숙·김 원組가 맡아 조사하였으므로 본 논문에서는 제외된다.

採 集 目 録

Phylum Porifera 해면동물 門

Class Demospongiae 보통해면 綱

Order Halichondrina 해변해면 目

Family Halichondriidae 해변해면 科

1. *Halichondria japonica* (Kadota, 1922) 주황해면해면
防築島, 巫女島, 新侍島, 壯子島, 斗里島
2. *Halichondria panicea* (Pallas, 1766) 회색해면해면
新侍島

Order Poecilosclerina 다공해면 目

Family Ophlitaspongiidae 바늘뼈해면 科

3. *Ophlitaspongia noto* (Tanita, 1963) 바늘뼈해면
防築島, 巫女島, 新侍島

Order Haplosclerina 단공해면 目

Family Haliclونidae 보라해면 科

4. *Haliclona permollis* (Bowerbank, 1866) 보라해면
巫女島, 斗里島

Phylum Coelenterata 강장동물 門

Class Hydrozoa 히드로충 綱

Order Hydroida 히드로충 目

Family Campanulariidae 종히드라 科

5. *Rhizocaulus chinensis* Marktanner-Turneretscher, 1890 뿌리히드라
新侍島
6. *Clytia edwardsi* (Nutting, 1901) 에드워드빛히드라
防築島

Family Sertulariidae 테히드라 科

7. *Amphisbetia pacifica* Stechow, 1931 태평양테히드라
壯子島
8. *Sertularella miurensis* Stechow, 1921 가로테히드라
防築島, 新侍島, 壯子島, 斗里島
9. *Sertularella levigata* Stechow, 1931 테히드라
新侍島, 壯子島

10. *Sertularella lagenoides* Stechow, 1919 플라스크테히드라
防築島

Class Anthozoa 산호충 綱

Order Gorgonacea 해양 目

Suborder Scleraxonia 골축 亞目

Family Melithaeidae 빨산호 科

- 11. *Melithaea flabellifera* Kükenthal, 1908 부채꼴산호
斗里島
- 12. *Melithaea densa* Kükenthal, 1908 뿔뿔산호
斗里島
Order Actinaria 해면말미잘 目
Family Actiniidae 해면말미잘 科
- 13. *Anthopleura kurogane* Uchida et Muramatsu 검정해면말미잘
5個體, 新侍島
Family Diadumenidae 즐말미잘 科
- 14. *Haliplanella luciae* Verrill 담황출말미잘
2個體, 巫女島; 2個體, 新侍島(신티)
Phylum Platyhelminthes 편형동물 門
Class Tubellaria 와충 綱
Subclass Coelata 유장 亞綱
Order Polycladida 다기장 目
Family Discocelisdae 둥글납작벌레 科
- 15. *Discocelis japonica* Yeri et Kaburaki 둥글납작벌레 (신티)
19個體, 巫女島; 1個體, 新侍島
Family Stylochidae 기둥납작벌레 科
- 16. *Leptostylochus gracilis* Kato 가는기둥납작벌레 (신티)
4個體, 新侍島
Phylum Bryozoa 태충동물 門
Class Stenolaemata 협후 綱
Order Cyclostomata 원구 目
Family Tubuliporidae 관이끼벌레 科
- *17. *Tubulipora pulcherrima* Kirkpatrick, 1890 예쁜관이끼벌레 (신티)
新侍島
- 18. *Tubulipora flabellaris* (Fabricius, 1780) 부채관이끼벌레
新侍島
Family Crisidae 수염이끼벌레 科
- 19. *Crisia eburneodenticulata* Smitt 흰수염이끼벌레
斗里島
Class Gymnolaemata 나후 綱
Order Ctenostomata 즐구 目
Suborder Stolonifera 뿌리이끼벌레 亞目
Family Vesiculariidae 주머니이끼벌레 科
- 20. *Amathia distans* Busk 나선주머니이끼 벌레
防築島
Order Cheilostomata 순구 目
Suborder Anasca 무낭 亞目
Family Bugulidae 다발이끼벌레 科
- *21. *Bugula neritina* (Linné) 큰다발이끼벌레 (신티)
斗里島
Family Scrupocellariidae 가시이끼벌레 科

22. *Tricellaria occidentalis* (Trask, 1857) 세방가시이끼벌레
 新侍島, 斗里島
 Suborder Ascophora 유낭 亞目
 Family Schizoporellidae 구멍이끼벌레 科
23. *Dakaria subovoidea* (D'Orbigny) 자주이끼벌레
 新侍島, 斗里島
 Family Microporellidae 소공이끼벌레 科
24. *Fenestrulina malusii* (Audouin) 방사이끼벌레
 防禦島
 Family Escherellidae 빛이끼벌레 科
- *25. *Exochella areolata* Okada & Mawatari, 1937 파리아이끼벌레 (신칭)
 新侍島, 壯子島
 Family Smittinidae 입이끼벌레 科
- *26. *Smittina marsupium* (Mac Gillivray) 주머니입이끼벌레 (신칭)
 斗里島
 Family Reteporidae 망이끼벌레 科
- *27. *Iodictyum deliciosum* Harmer 섬세망이끼벌레 (신칭)
 斗里島
 Family Celleporinidae 가지이끼벌레 科
- *28. *Celleporina costazii* (Audouin) 코스타지가지이끼벌레 (신칭)
 防禦島, 新侍島, 斗里島
29. *Celleporina porosissima* (Okada, 1923) 포로시씨마이끼벌레
 防禦島, 新侍島, 壯子島, 斗里島
 Phylum Sipunculida 성구동물 門
 Class Sipunculidea 벌벌레 綱
 Order Sipunculida 벌벌레 目
 Family Sipunculidae 벌벌레 科
30. *Phascolosoma japonicum* Grube 벌벌레
 5個體, 巫女島; 18個體, 新侍島
 Phylum Annelida 환형동물 門
 Class Polychaeta 다모 綱
 Order Errantia 유제 目
 Family Polynoidae 다모 科
31. *Lepidonotus elongatus* Marenzeller, 1902 긴예쁜이갯지렁이
 1個體, 防禦島; 2個體, 巫女島; 1個體, 斗里島
 Family Phyllococidae 푼로도스 科
32. *Eulalia viridis* Linnaeus, 1767 녹색갯지렁이
 2個體, 防禦島; 1個體, 巫女島; 1個體, 新侍島
 Family Nereidae 갯지렁이 科
33. *Perinereis nuntia vallata* (Grube, 1857) 한점해안갯지렁이
 1個體, 防禦島; 13個體, 巫女島; 1個體, 新侍島
34. *Perinereis nuntia brevicirris* (Grube, 1869) 세점해안갯지렁이
 28個體, 巫女島; 1個體, 新侍島
 Family Syllidae 시리스 科

- 35. *Trypanosyllis* sp.
1個體, 防築島; 1個體, 斗里島
Family Glyceridae 미갑갯지렁이 科
- 36. *Glycera decipiens* Marenzeller, 1879 미갑갯지렁이
3個體, 新侍島
- 37. *Glycera chirori* Izuka, 1912 치로리미갑갯지렁이
3個體, 新侍島
- 38. *Hemipodus yenourensis* Izuka, 1912 반발미갑갯지렁이
2個體, 巫女島
Family Arabellidae 흥점갯지렁이 科
- 39. *Arabella iricolor* (Montagu, 1804) 흥점갯지렁이
6個體, 新侍島
Order Sedentaria 정재 目
Family Serpulidae 석회관갯지렁이 科
- 40. *Dexiospira* sp.
6個體, 新侍島 (신티)
Phylum Echinodermata 극피동물 門
Class Asteroidea 해성 綱
Order Phanerozonida 현대 目
Family Luidiidae 검은머불가사리 科
- 41. *Luidia quinaria* von Martens, 1865 검은머불가사리
2個體, 巫女島
Order Spinulosa 유극 目
Family Asterinidae 별불가사리 科
- 42. *Asterina pectinifera* Müller et Troschel, 1842 별불가사리
4個體, 防築島; 2個體, 巫女島; 4個體, 壯子島; 8個體, 新侍島; 1個體, 斗里島
Order Forcipulata 차극 目
Family Asteriidae 불가사리 科
- 43. *Asterias amurensis* Lütken 불가사리
3個體, 巫女島; 4個體, 新侍島; 3個體, 壯子島; 1個體, 飛雁島
Class Ophiuroidea 사미 綱
Order Chilophiurida 순사미 目
Family Ophiolepididae 예쁜거미불가사리 科
- 44. *Ophiura* sp.
1個體, 巫女島
Order Gnathophiurida 악사미 目
Family Ophiothrichidae 가시거미불가사리 科
- 45. *Ophiothrix koreana* Duncan, 1879 가시거미불가사리
1個體, 防築島; 3個體, 巫女島; 5個體, 新侍島; 10個體, 斗里島
Order Laemophiurida 후사미 目
Family Ophiactidae 뱀이거미불가사리 科
- 46. *Ophiactis* sp.
1個體, 斗里島
Class Echinoidea 해당 綱

Order Camarodonta 공치 目

Family Temnopleuridae 분지성게 科

- 47.
- Temnopleurus toreumaticus*
- (Leske, 1778) 분지성게

1個體, 巫女島

- 48.
- Temnopleurus hardwicki*
- (Gray, 1855) 하드윅분지성게

3個體, 巫女島

Family Strongylocentrotidae 둥근성게 科

- 49.
- Hemicentrotus pulcherrimus*
- (A. Agassiz) 달뿔성게

10個體, 巫女島; 3個體, 新侍島

Phylum Chordata 척삭동물 門

Class Ascidiacea 해초 綱

Order Enterogona 내성해초 目

Suborder Aplousobranchiata 무관 亞目

Family Didemnidae 흰덩이멍게 科

- 50.
- Didemnum moseleyi*
- (Herdman, 1886) 흰덩이멍게

5群體, 新侍島

Order Pleurogona 측성해초 目

Suborder Stolidobranchiata 강새 亞目

Family Styelidae 미더덕 科

- 51.
- Styela clava*
- Herdman, 1881 미더덕

1個體, 斗里島

(*는 한국미기록종임)

考 察

채집 목록에서 보는 바와 같이 海綿動物 3科 4種, 腔腸動物 5科 10種, 扁形動物 2科 2種, 苔虫動物 11科 13種, 星口動物 1科 1種, 環形動物 7科 10種, 棘皮動物 8科 9種, 脊索動物 2科 2種이 채집되어 모두 39科 51種이었고 이들 중 한국미기록종 6종과 4종의 미지종이 포함되어 있다.

이와 같은 결과는 1978년도 답사지였던 巨濟島 및 隣近 五個 島嶼地方의 결과인 총 8門 82科 153種 (軟體 및 節肢動物 포함, 金 등, 1978)과 비교하면 종류 수에 있어서는 적지만 동물 문의 수는 오히려 많은 편이며, 같은 西海의 南端에 위치하고 있는 牛耳島 및 隣近 3個 島嶼地方에서 채집된 海綿動物 2科 2種, 腔腸動物 6科 6種, 苔虫動物 1科 2種, 環形動物 3科 3種, 軟體動物 15科 30種, 節肢動物 12科 20種, 棘皮動物 3科 3種, 脊索動物 1科 1種 계 43科 67種(虛 등, 1979) 중 軟體 및 節肢動物의 27科 50種을 제외한 16科 17種과 비교하면 본 답사지역에 있어서 分類群의 범위와 종류수가 훨씬 많음을 볼 수 있다.

본 조사지역의 해안은 주로 진흙, 모래진흙, 자갈, 조개껍질, 암반으로 구성되었고 섬들의 연안은 아주 완만한 곳이 많았으며 潮間帶의 폭은 비교적 넓어 작년도 답사지인 牛耳島 및 인근 도서 지방의 해항보다는 해양동물의 서식처로서 좋은 편이었으나 海水의 혼탁도가 높은 것은 비슷하여 亞潮間帶의 動物 採集은 어려웠다.

防築島: 海綿動物 2科 2種, 腔腸動物 2科 3種, 苔虫動物 3科 4種, 環形動物 4科 4種, 棘皮動物 2科 2種이 채집되었다. 본 섬의 연안은 자갈과 큰 암반으로 싸여 있었고 또 간조시각 지난후 채집이 되었기 때문에 충분한 채집이 되지 못하였다. 우리나라 삼면 연안에서 흔히 볼 수 있는 주황해면해면(*Halichondria japonica*), 바늘땀해면(*Ophlitaspongia noto*), 가로테히드라(*Sertul-*

arella miurensis), 코스타지가지이끼벌레 (*Celleporina costazii*), 포로시씨마이끼벌레 (*C. porosissima*), 자주이끼벌레 (*Dakaria subovoidea*), 별불가사리 (*Asterina pectinifera*) 등이 채집되었다. 방축도에서만 채집된 종류는 에드워드잇트라 (*Clytia edwardsi*), 플라스크테히드라 (*Sertularella lagenoides*), 나선주머니이끼벌레 (*Amathia distans*), 방사이끼벌레 (*Fenestrulina malusii*) 등이었고 특히 코스타지가지이끼벌레는 한국미기록종이다.

巫女島 : 海綿動物 3科 3種, 腔腸動物 1科 1種, 扁形動物 1科 1種, 星口動物 1科 1種, 環形動物 4科 5種, 棘皮動物 7科 8種이 채집되었고 이중 극피동물이 가장 많았다. 무너도는 연안이 완만하고 모래진흙과 암반으로 둘러싸여 있어 본 답사지역 중 극피동물, 환형동물, 편형동물의 서식처로서 좋은 곳이다. 서해 남부와 남해안에서 흔히 볼 수 있는 주황해변해면, 보라해면 (*Haliclona, permollis*), 바늘뼈해면, 담황출말미갈 (*Haliplanelle luciae*), 둥글납작벌레 (*Discocelis japonica*), 별벌레 (*Phascolosoma japonicum*), 한점해안갯지렁이 (*Perinereis nuntia vallata*), 세점해안갯지렁이 (*P. n. brevicirris*), 별불가사리, 불가사리 (*Asterias amurensis*), 가시거미불가사리 (*Ophiotrix koreana*), 말뚝성게 (*Hemientrotus pulcherrimus*) 등이 많았고 특히 반발미갈갯지렁이 (*Hemipodus yenourensis*)와 검은띠불가사리 (*Luidia quinaria*), 분지성게 (*Temnopleurus torematicus*), 하드윅분지성게 (*I. hardwicki*) 등은 본 조사지역 중 무너도에서만 채집되었다.

新侍島 : 海綿動物 2科 3種, 腔腸動物 4科 5種, 扁形動物 2科 2種, 苔蟲動物 5科 7種, 星口動物 1科 1種, 環形動物 5科 7種, 棘皮動物 4科 4種, 脊索動物 1科 1種이 채집되었다. 신시도는 연안이 완만하고 암반, 자갈, 모래진흙, 조개껍질 등으로 구성되어 있었고 더우기 오후와 오전 두 차례에 걸쳐 채집되었기 때문에 다른 어느 섬보다 많은 종수가 채집되었다. 간조시각에는 조개껍질로 만들어진 언덕길이 수백 m 노출되었고 그 속에 편형동물, 성구동물, 환형동물이 서식하고 있었으며 조개껍질의 길 양쪽에는 보기 드물게 큰 불가사리 ($R=100\sim120$, $r=25\sim28$)가 흩어져 있었다. 본 섬의 암반에서는 역시 주황해변해면, 바늘뼈해면, 가로테히드라, 테히드라 (*Sertularella levigata*), 담황출말미갈, 자주이끼벌레, 포로시씨마이끼벌레 (*Celleporina porosissima*), 세방가지이끼벌레 (*Tricellaria occidentalis*), 별불가사리, 말뚝성게, 흰덩이멍게 (*Didemnum mosleyi*) 등이 채집되었고, 조개껍질과 모래 진흙에서는 회색해변해면 (*Halichondria panicea*), 별벌레, 녹색갯지렁이 (*Eulalia viridis*), 한점해안갯지렁이, 세점해안갯지렁이, 불가사리, 가시거미불가사리 등이 채집되었다. 특히 본 채집기간 중 신시도에서만 채집된 종은 회색해변해면, 뿌리히드라 (*Rhizocaulus chinensis*), 검정해변말미갈 (*Anthopleura kurogane*), 부채관이끼벌레 (*Tubulipora flabellaris*), 미갈갯지렁이 (*Glycera decipiens*), 치로리미갈갯지렁이 (*G. chirori*), 흥점갯지렁이 (*Arabella iricolor*), 흰덩이멍게였고 예쁜관이끼벌레 (*Tubulipora pulcherrima*), 코스타지가지이끼벌레, 파리아이끼벌레 (*Exochella areolata*)의 3종은 한국미기록종이다.

壯子島 : 海綿動物 1科 1種, 腔腸動物 1科 3種, 苔蟲動物 2科 2種, 棘皮動物 2科 2種이 채집되어 가장 적게 채집된 지역이다. 연안은 암반으로 급경사였고 조간대는 극히 좁아 채집이 어려웠다. 조간대의 암반에서는 흔히 볼 수 있는 주황해변해면이 가장 많았다. 아조간대에서 (SCUBA에 의한) 태평양양테히드라 (*Amphisbetia pacifica*), 가로테히드라, 테히드라, 포로시씨마이끼벌레, 별불가사리, 불가사리 등이 채집되었으며 해수의 혼탁도가 높아 채집이 어려웠다. 이 섬에서 채집된 파리아이끼벌레는 한국미기록종이다.

飛雁島(斗里島) : 海綿動物 1科 1種, 腔腸動物 2科 3種, 苔蟲動物 7科 8種, 環形動物 2科 2種, 棘皮動物 4科 4種, 脊索動物 1科 1種이었으며 이 중 태충류가 가장 많이 채집되었다. 비안도의 두리도는 본 답사지역 중 가장 남단에 위치하여 금강 하구의 영향을 가장 적게 받는 곳으로 생각된다. 본 섬의 조간대는 암반으로 고착동물이 많았고 해수는 비교적 맑아 SCUBA에 의해 채

집이 가능하였다. 조간대의 tide pool에는 주황해변해면, 보라해면, 가로데히드라가 아주 흔하였다. 아조간대에서는 부채빨산호(*Melitheia flabellifera*), 뿔빨산호(*M. densa*), 흰수염이끼벌레(*Crisia eburneodenticulata*), 자주이끼벌레, 코스타지가지이끼벌레, 포로시씨마이끼벌레, 세방가지이끼벌레, 긴예쁜이갯지렁이(*Lepidonotus elongatus*), 별불가사리, 불가사리, 가지거미불가사리, 뱀거미불가사리류의 일종(*Ophiactis* sp.), 미더덕(*Styela clava*) 등이 채집되었으며 비교적 외골격이 발달한 동물들이다. 본 섬에서만 채집된 종은 부채빨산호, 뿔빨산호, 흰수염이끼벌레, 미더덕 등이고 한국미기록종은 주머니입이끼벌레(*Smittina marsupium*), 섬세망이끼벌레(*Iodictyum deliciosum*), 큰다발이끼벌레(*Bugula neritina*), 가지이끼벌레 등이다. 강장동물의 산호충류와 척색동물의 미더덕은 두리도에서만 채집되었는데 이들은 원래 아조간대에서 서식하고 있어 주로 SCUBA나 어망에 의해 채집되어지는 종류들로서 다른 섬에도 서식하나 해수의 혼탁도 때문에 채집이 어려웠던데 기인하는것 같다.

結 論

저자들은 1980년 7월 24일부터 29일까지 古群山群島 및 飛雁島에서 間潮時를 이용하여 潮間帶와 亞潮間帶에서 海洋無脊椎動物을 채집하였다(軟體動物과 節肢動物은 제외).

채집된 표본들은 현지에서 마취시켜 70~80% 알코홀 또는 5% 포르말린에 액침하여 보존하였고 同定하기 위해서는 해부하거나 크로록스에 녹여 영구프레파라아트를 만들어 관찰하였다.

등정된 종류만을 分類群別로 종합하면 海綿動物 4種, 腔腸動物 10種, 扁形動物 2種, 苔蟲動物 13種, 星口動物 1種, 環形動物 10種, 棘皮動物 9種, 脊索動物 2種 등으로 총 51種이었다. 이들은 태충동물, 환형동물, 강장동물, 극피동물 순으로 많았고 대부분이 난해에서 채집되는 종류들이었다. 또한 이들 중에는 한국미기록종 6種과 4種의 미지종이 포함되어 있다. 한국미기록종은 예쁜관이끼벌레(*Tubulipora pulcherima*), 주머니입이끼벌레(*Smittina marsupium*), 섬세망이끼벌레(*Iodictyum deliciosum*), 코스타지가지이끼벌레(*Celleporina costazii*), 파리아이끼벌레(*Exochella areolata*), 큰다발이끼벌레(*Bugula neritina*)이고 미지종 갯지렁이에 속하는 *Trypanosyllis* sp., 석회관갯지렁이에 속하는 *Dexiospira* sp., 예쁜거미불가사리에 속하는 *Ophiura* sp., 뱀거미불가사리과에 속하는 *Ophiactis* sp.는 예의 검토 중에 있다.

References

- 金熙洙, 盧粉祚, 洪性潤, 金一會, 愼淑, 韓昌希, 1978. 巨濟島 南端 및 隣近 五個 島嶼의 海洋無脊椎動物相, 韓國自然保存協會 調查報告書 14 : 103—126.
- 盧粉祚, 1977. 한국동식물도감 제20권 동물편(해면·히드라·해초류).
- 盧粉祚, 沈貞子, 1972. 한국산 해면동물의 분류학적 연구, 과학기술처 R-72-82, 121—138.
- 盧粉祚, 鄭海分, 1975. 韓國産 海産 苔蟲類의 分類에 關하여, 生活科學研究院 論叢 14 : 47—62.
- 盧粉祚·洪性潤·愼淑·韓昌希, 1979. 牛耳島 및 隣近 三個 島嶼의 海洋無脊椎動物相, 韓國自然保存協會 調查報告書 16 : 109—122.
- Duncan, P. M., 1879. On Some Ophiuroidea from Korean Seas. Jour. Linn. Soc., Zoology, 14 : 445—482.
- Kamita, T., 1938. Echinoidea and Asteroidea of Korean Coast. Jour. Nat. His. Soc., (23): 19—23.
- Imajima, M., 1972. Review of the Annelid Worms of the Family Nereidae of Japan, with Descriptions of Five New Species or Subspecies. Bull. Nat. Sci. Mus. Tokyo, 15 (1): 37—153.

- Imajima, M. & O. Hartman, 1964. The Polychaetous Annelids of Japan. Part II. *Allan Hancock Foundation Publications Occasional Paper*, (26): 239—452.
- Izuka, Akira., 1911—12. The Errantiate Polychaeta of Japan. *Jour. Coll. Sci. Imperial Univ., Tokyo.*, 30 (2): 1—262, pls. 1—24.
- Paik, E.I., 1973. Some Benthic Polychaetous Annelids from the Yellow Sea. *Bulletin of the Korean Fisheries Society*, 6 (3,4): 123—128, pls. 1—3.
- Rho, B.J., 1969. A Study on the marine hydroids in Korea (2). *Jour. Kor. Res. Inst. Bet. Liv.*, 2: 161—174.
- , 1971. A Study on the Classification and the Distribution of the Korean Ascidians. *ibid.*, 6: 103—166.
- , 1971. A Taxonomic Study on the Echinoderms from Korea 2. Asteroidea and Echinoidea. *ibid.*, 7: 67—87, 9 pls.
- , 1975. On the Classification and the Distribution of the Marine Benthic Animals in Korea 3. Ascidians. *ibid.*, 15: 121—169.
- , 1979. A Study on the Classification and the Distribution of the Echinoderms in Korea. 1. Ophiuroids. *ibid.*, 23: 33—50.
- Rho, B.J. & H.S. Kim, 1966. Studies on the Echinodermata (Echinoidea, Asteroidea and Ophiuroidea) from Koera 1. *Coll. Thes. Writ. Commem. Dr. Emma Kim's Forty Years Teac., Ewha Womans Univ.*, 273—293, 9 pls.
- Rho, B.J. & K.H. Song, 1975. On the Classification and the Distribution of the Marine Benthic Annelids in Korea 2. Polychaetous Annelids. *Jour. Kor. Res. Inst. Bet. Liv.*, 14: 95—118.
- Rho, B.J. & J.I. Song, 1976. A Study on the Classification of the Korean Anthozoa 1. Gorgonacea and Pennatulacea. *ibid.*, 17: 71—86.
- Rho, B.J. & J.I. Song, 1980. A Systematic Study on Octocorallia in Korea 4. Scleraxonia (Gorgonacea). *ibid.*, 25: 45—60, pls. 1—3.
- Rho, B.J. & S. Sin, 1980. A Study on the Echinoderms in Korea 4. Asteroidea. (투고중)

PLATE 1

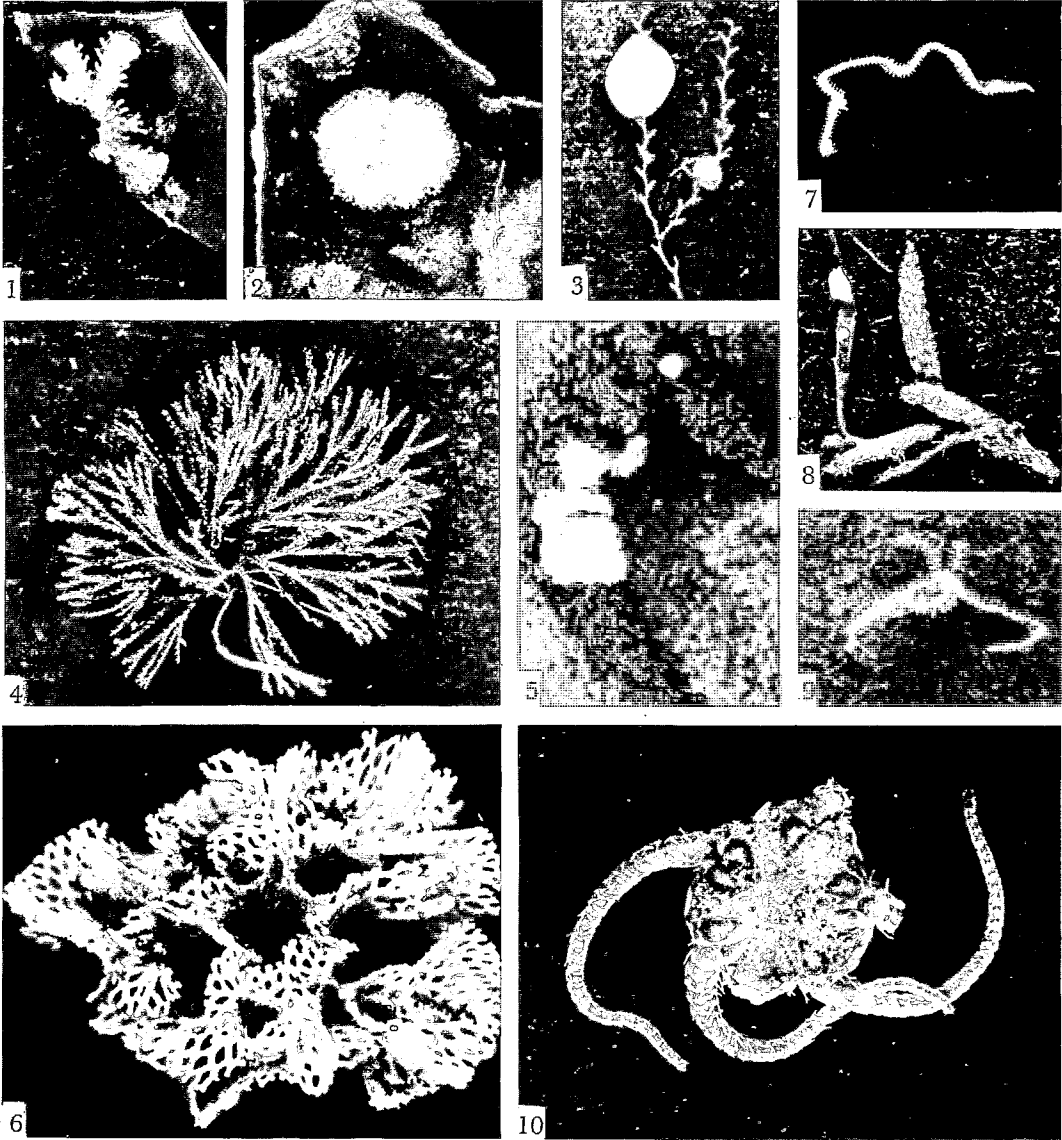


Plate 1—fig. 1. 예쁜관이끼벌레 *Tubulipora pulcherima* Kirkpatrick
 fig. 2. 파라이끼벌레 *Exochella areolata* Okada & Mawatari
 fig. 3. 주머니입이끼벌레 *Smittina marsupium* (Mac Gillvray)
 fig. 4. 큰다발이끼벌레 *Bugula neritina* (Linne)
 fig. 5. 코스타지가지이끼벌레 *Celleporina costazii* (Audouin)
 fig. 6. 섬세망이끼벌레 *Iodictyum deliciosum* Harmer
 fig. 7. 갯지렁이의 일종 *Trypanosyllis* sp.
 fig. 8. 석회관갯지렁이의 일종 *Dexiospira* sp.
 fig. 9. 뱀이거미불가사리의 일종 *Ophiactis* sp.
 fig. 10. 예쁜거미불가사리의 일종 *Ophiura* sp.