

# 古群山群島 및 飛雁島 夏季 昆虫相에 關하여

申 裕 恒\* · 朴 圭 澤\*\*

(\*慶熙大學校 文理科大學 生物學科, \*\*農村振興廳 農業技術研究所 昆虫科)

## On the summer insect fauna of the Gogunsan Islands and Bian Island western coast of Korea

by

Shin, Yoo Hang\* and Kyu-Taek Park\*\*

(\*Dept. of Biology, Kyung Hee University, \*\*Dept. of Entomology, Institute of Agricultural Science, Office of Rural Development)

### Abstract

1. The field survey to investigate the insect fauna of the Gogunsan Islands was undertaken in islands of Seonyudo, Bangchukdo, Maldo, Shinshido and Biando during the period of July 25 through July 28 in 1980.
2. A total of 6 orders which include 78 species of insects were collected and identified in this survey.
3. The 4 species, *Pieris rapae crucivora* Linne, *Platypleura kaempferi* Fabricius, *Pantala flavescens* Fabricius and *Orthetrum albistylum speciosum* Uhler were commonly found in all of five different islands investigated.
4. The following 9 species are recorded newly from Korea.

#### Lepidoptera

##### Decophoridae

*Cryptolechia malacobyrsa* Meyrick

*Tyrolimnas anthraconesa* Meyrick

##### Xylorictidae

*Acria ceramitis* Meyrick

##### Pterophoridae

*Pterophorus jezoensis* Matsumura

##### Glyphipterygidae

*Choreutis bjerkanarella* Thunberg

Gelechiidae

*Semnolocha pachysticta* Meyrick

*Utiaria rasilella* Herrich-Schäffer

*Brachmia modicella* Christoph

Hemiptera

Delphacidae

*Kakuna sapporonis* Matsumura

緒 言

筆者들은 1980年 7月 24일부터 7月 29일까지 韓國自然保存協會에서 實施하는 古群山群島 및 隣近島嶼綜合學術調查團의 一員으로 古群山群島에 屬하는 몇개 섬과 飛雁島의 昆虫相을 調查할 機會를 가졌다.

古群山群島는 全羅北道 南쪽 近海에 散在해 있는 여러 섬으로 構成되어 있으며 飛雁島는 古群山群島에서 南쪽으로 처져 있는 곳에 位置한다. 行政區域上으로는 全羅北道 沃溝郡 米面에 屬하며 位置는 北緯 35°43'~35°52' 東經 126°18'~126°30'이다.

이 地域의 昆虫相에 對하여서는 交通이 不便한 落島인 탓인지 아직 調查된 記錄이 거의 없는 形便이다. 따라서 이런 調查期間中 觀察하고 採集된 昆虫은 이 地域에서는 처음으로 알려진 種들이다.

짧은 期間에 여러 섬들을 調查하다 보니 資料의 不充分은 不可避하나 夏季의 이 地域의 昆虫相의 一面을 理解하는데 도움이 되리라 믿어 그 間에 調查된 標本을 整理하여 여기에 報告하는 바이다.

끝으로 本 調查를 위하여 誠意껏 後援해 준 株式會社 文化放送과 京鄉新聞 關係者 여러분에게 이곳을 빌어 깊은 謝意를 表하는 바이다.

調查地域 및 日程

仙遊島 : 7月 25日	10. 30분부터 16. 30분까지
防築島 : 7月 26日	10. 20분부터 13. 20분까지
末 島 : 7月 26日	13. 50분부터 15. 07분까지
新侍島 : 7月 26日	15. 30분부터
7月 27日	15. 30분까지
飛雁島 : 7月 28日	10. 40분부터 14. 00분까지

1泊

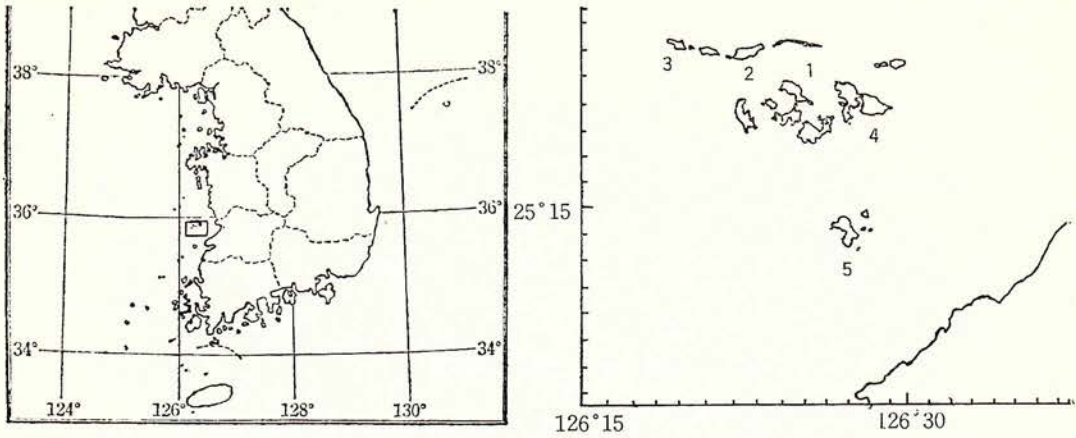


Fig. 1. A map indicating the islands where materials were collected by the authors  
 1. Seonyudo 2. Bangchukdo 3. Maldo 4. Shinshido 5. Biando

## 調 査 方 法

1. 晝間에는 調査日程에 따른는 調査地域의 昆虫을 採集하였고 種名을 確認하고 採集 못한 種은 記錄하였다.
2. 新侍島에서는 夜間에 紫外線燈을 利用하여 夜間採集을 하였다.

## 結 果

### 古群山群島 및 飛雁島 昆虫 目錄

(List of the insects collected from the Gogunsan Islands and Biando)

#### 仙遊島

甚한 비로 採集活動이 거의 不可能하였다. 간간히 비가 주춤할 때 海水浴場에 隣接한 宿泊施設 附近에서 몇種類의 昆虫을 採集할 수 있었다.

#### Lepidoptera 나비 目

1. *Pieris rapae crucivora* Linné    배추흰나비  
 바닷가 民家 附近의 채소밭 부근에서 날고 있는 것을 볼 수 있었는데 個體數도 적지 않은 것 같다. 암수 各 3마리 採集.
2. *Dichromia claripennis* Butler    디그로수염나방  
 民家 周邊 숲에서 sweeping 하여 1마리 採集.
3. *Cnaphalocrocis medinalis* Guenée    흑명나방  
 民家 周邊 숲에서 sweeping 하여 5마리 採集.
4. *Hymenia recurvalis* Fabricius    흰띠명나방  
 民家 周邊 숲에서 sweeping 하여 2마리 採集.
5. *Grapholitha delineaana* Walker    네줄애기잎말이나방  
 民家 周邊 숲에서 sweeping 하여 2마리 採集.
6. *Epiblema foenella* Linné  
 民家 周邊 숲에서 sweeping 하여 1마리 採集.

7. *Cryptolechia malacobyrsa* Meyrick

民家 周邊 숲에서 sweeping 하여 1마리 採集.

Odonata 잠자리 目

1. *Orthetrum albistylum speciosum* Uhler 틸잠자리

民家 周邊과 民家 周邊 밭위 및 물이 고인 곳의 上空을 날고 있는 것을 目見할 수 있었다. 個體數 尠지 않다.

2. *Pantala flavescens* Fabricius 된장잠자리

바닷가와 民家 周邊 上空을 날고 있는 것을 目見할 수 있었다. 個體數는 豊富하다.

Hemiptera 매미 目

1. *Platypleura kaempferi* Fabricius 털매미

숲에서 우는 소리로 確認할 수 있었는데 個體數는 豊富한 것 같았다.

防築島

快晴한 날씨에 點心時間까지 습하여 3時間의 採集活動이 許容되었다. 船艙에서 國民學校에 이르는 길 周邊과 國民學校앞에서 바닷가에 이르는 곳 周邊에서 採集하였다.

Lepidoptera 나비 目

1. *Pieris rapae crucivora* Linné 배추흰나비

國民學校앞 밭 周邊에서 多數 目見할 수 있었으며 수컷 2마리, 암컷 3마리 採集.

2. *Papilio xuthus* Linné 호랑나비

國民學校앞 밭에서 1마리 目見하였다.

3. *Celastrina argiolus* Linné 푸른부전나비

國民學校앞 바닷가의 열치乾燥場 周邊의 풀밭에서 수컷 1마리, 암컷 4마리 採集.

4. *Zizeeria maha* Kollar 남방부전나비

푸른부전나비를 採集한 곳에서 암컷 1마리 採集.

5. *Agapedes halimede* Ménétréis 흰뺨눈나비

船艙에서 國民學校에 이르는 길 왼편 山 중턱에서 암수 各 1마리 採集.

6. *Polygonia c-aureum* Linné 남방씨알볼나비

船艙가에서 날고 있는 것을 1마리 採集.

7. *Vanessa cardui* Linné 작은멋쟁이

國民學校앞 밭에서 1마리 目見하였다.

8. *Amata germana* Felder 노랑애기나방

國民學校 맞은편 山중턱에서 多數 目見할 수 있었으며 수컷 2마리, 암컷 3마리 採集.

9. *Cnaphalocrocis medinalis* Guenée 흑명나방

sweeping에 依해 10마리 採集.

10. *Udea ferrugalis* Hübner 주홍날개들명나방

sweeping에 依해 2마리 採集.

11. *Ancylolomia japonica* Hübner 벚포충나방

sweeping에 依해 1마리 採集.

12. *Hymenia recurvalis* Fabricius 흰띠명나방

sweeping에 依해 5마리 採集.

13. *Maruca testulalis* Geyer 콩명나방

sweeping에 依해 2마리 採集.

14. *Chrysodeixis agnata* Staudinger 콩은무늬밤나방

sweeping에 依해 1마리 採集.

15. *Adoxophyes orana fasciata* Walsingham 네모무늬잎말이나방

sweeping에 依해 1마리 採集.

16. *Epagoge hoshinoi* Kawabe 꼬마무늬일말이나랑

sweeping에 依해 1마리 採集.

17. *Tyrolimnas anthraconesa* Meyrick

sweeping에 依해 1마리 採集.

18. *Cryptolechia malacobyrsa* Meyrick

sweeping에 依해 2마리 採集.

19. *Acria ceramitis* Meyrick

sweeping에 依해 3마리 採集.

20. *Pterophorus jezoensis* Matsumura

sweeping에 依해 1마리 採集.

#### Odonata 잠자리 目

1. *Orthetrum albistylum speciosum* Uhler 밀잠자리

國民學校앞 논 周邊에 特히 많았으며 압수 各 2마리 採集.

2. *Pantala flavescens* Fabricius 뽕잠자리

採集 活動 地域 上空을 날고 있는 것은 모두 이 種이었다. 압수 各 2마리 採集.

3. *Sympetrum darwinianum* Selys 여름잠자리

船艙에서 國民學校에 이르는 길 왼편 山 층턱에서 압수 各 1마리 採集.

4. *Sympetrum infuscatum* Selys 깃동잠자리

여름잠자리를 採集한 곳에서 압컷 1마리 採集

#### Hemiptera 매미 目

1. *Oliarus quadrifasciatus* Matsumura 네줄박이장삼벌레

sweeping에 依해 1마리 採集.

2. *Sogatella furcifera* Horvath 흰등멸구

sweeping에 依해 4마리 採集.

3. *Platypleura kaempferi* Fabricius 털매미

採集 活動 地域 어데서나 볼 수 있었으며 個體數도 많다.

#### Coleoptera 딱정벌레 目

1. *Chlorophorus mucosus* Bates 혼쪽범하늘소

船艙가 民家の 뿔감을 쌓아 놓은 곳에서 採集하였는데 個體數는 적지 않다.

2. *Dorcus titanus* Boisduval 넓적사슴벌레

船艙가에서 압수 各 1마리 採集.

3. *Popillia atrocoerulea* Bates 흰점박이콩풍뎡이

船艙가에서 國民學校에 이르는 길 왼편 山층턱에서 多數 目見할 수 있었으며 압수 各 2마리씩 採集.

#### 末島

快晴한 날씨에 1時間17分의 採集活動이 許容되었다. 新築한 防波堤 속에 있는 船艙에서 내려 시멘트로 새 로 만든 길을 따라 섬마을에 이르렀다. 採集은 末島國民學校 뒷편 산에 있는 神靈堂을 中心으로 한 周邊에서 이루어 졌다.

#### Lepidoptera 나비 目

1. *Pieris rapae crucivora* Linné 배추흰나비

末島國民學校 校庭 周邊에서 압컷 1마리 採集.

2. *Papilio bianor* Cramer 제비나비

神靈堂 뒷편 산길에서 1마리 目見하였다.

3. *Papilio xuthus* Linné 호랑나비

神靈堂 뒷편 산에서 1마리 目見하였다.

- 4. *Niphanda fusca* Bremer et Grey 담흑부전나비  
神靈堂 뒷편 산에서 수컷 1마리 採集.
- 5. *Zizeeria maha* Kollar 남방부전나비  
末島國民學校 校庭 周邊에서 수컷 2마리 採集.
- 6. *Polytrems zina* Evans 직작줄점팔랑나비  
神靈堂 周邊에서 암컷 1마리 採集.
- 7. *Thymelicus sylvaticus* Bremer 수풀꼬마팔랑나비  
神靈堂 周邊에서 암컷 2마리 採集.
- 8. *Ypthima motschulskyi* Bremer et Grey 물결나비  
神靈堂 뒷편 산에서 수컷 2마리 採集.
- 9. *Amata germana* Felder 노랑애기나방  
神靈堂 뒷편 산에서 8마리 採集.
- 10. *Cnaphalocrocis medinalis* Guenée 흑명나방  
sweeping에 依해 6마리 採集.
- 11. *Grapholitha delineana* Walker 네줄애기잎말이나방  
sweeping에 依해 4마리 採集.

Odonata 잠자리 目

- 1. *Anax parthenope* Selys 왕잠자리  
神靈堂 뒷산에서 1마리 目見하였다.
- 2. *Orthetrum albistylum speciosum* Uhler 밀잠자리  
神靈堂 뒷산에서 수컷 1마리 採集.
- 3. *Pantala flavescens* Fabricius 뉘장잠자리  
末島國民學校 校庭에서 수컷 2마리 採集.

Hemiptera 매미 目

- 1. *Copura lativentris* Motschulsky 떼허리노린재  
sweeping에 依해 1마리 採集.
- 2. *Eurydema rugosa* Motschulsky 비단노린재  
sweeping에 依해 1마리 採集.
- 3. *Eusarcoris guttiger* Thunberg 점박이등글노린재  
sweeping에 依해 1마리 採集.
- 4. *Graphosoma rubrolineatum* Westwood 홍줄노린재  
神靈堂 뒷산 풀밭에서 1마리 採集.
- 5. *Megymenum gracilicorne* Dallas 툽날노린재  
神靈堂 뒷산 풀밭에서 1마리 採集.
- 6. *Platypleura kaempferi* Fabricius 털매미  
실 어레서나 들을 수 있는 매미 소리는 모두 本種으로 個體數도 아주 豊富하다.

Coleoptera 딱정벌레 目

- 1. *Corymbia succedanea* Lewis 오리나무꽃하늘소  
神靈堂 뒷편 산에서 1마리 採集.
- 2. *Epilachna vigintioctomaculata* Motschulsky 큰28점박이무당벌레  
神靈堂 뒷편 산에서 2마리 採集.

Hymenoptera 벌 目

- 1. *Camponotus japonicus* Mayr 일본왕개미

神靈堂 周邊에서 多數 目見.

### 新侍島

快晴한 날씨에 午後 3.30분에 섬에 내려 宿所를 定하고 新侍島 國民學校의 電氣를 利用하여 紫外線燈으로 國民學校 校庭의 한 구석에서 夜間採集을 하였다. 다음날 아침부터 마을 周邊의 산을 돌면서 採集하였다.

### Lepidoptera 나비 目

1. *Pieris rapae crucivora* Linné 배추흰나비  
마을 周邊의 밭에서 多數의 個體들을 目見할 수 있었고 수컷 5마리, 암컷 6마리를 採集.
2. *Papilio bianor* Cramer 제비나비  
마을 周邊 산에서 1마리 目見.
3. *Papilio xuthus* Linné 호랑나비  
마을 周邊 산에서 1마리 目見.
4. *Celastrina argiolus* Linné 푸른부전나비  
國民學校 校庭과 마을 周邊 山기슭에서 수컷 1마리, 암컷 2마리를 採集.
5. *Niphanda fusca* Bramer et Grey 담흑부전나비  
바다에 面한 國民學校 울타리 밖 왼편 언덕에서 多數의 個體를 볼 수 있었다. 이 나비의 幼虫은 개미 집에서 일본왕개미가 키우며 幼虫의 密腺에서 分泌되는 密을 일본왕개미가 먹는 特異한 習性을 갖는 것으로 觀察 採集된 場所 附近의 地上에서는 많은 일본왕개미를 볼 수 있었다. 암컷 6마리를 採集.
6. *Parnara guttatus* Bremer et Grey 줄집팔랑나비  
마을 周邊 山중턱에서 암컷 1마리 採集.
7. *Pyrgus maculatus* Bremer et Grey 흰점팔랑나비  
마을 周邊 山중턱에서 수컷 1마리, 암컷 2마리 採集.
8. *Vanessa cardui* Linné 작은멋장이  
國民學校 울타리 밖 바닷가에서 날아가는 1마리를 目見.
9. *Vanessa indica* Herbst 큰멋장이  
마을 周邊 山중턱에서 날고 있는 1마리를 目見.
10. *Polygonia c-aureum* Linné 남방씨알뿔나비  
마을 周邊 山중턱에서 수컷 2마리, 암컷 1마리 採集.
11. *Minois dryas* Scopoli 굴뚝나비  
마을 周邊 山중턱에서 多數의 個體들이 영경귀의 꽃에서 吸密하고 있는 것을 目見할 수 있었다. 수컷 4마리, 암컷 2마리를 採集.
12. *Ypthima argus* Fabricius 애불결나비  
마을 周邊 山중턱에서 수컷 2마리 採集.
13. *Ypthima motschulskyi* Bremer et Grey 물결나비  
마을 周邊 山중턱에서 암컷 1마리 採集.
14. *Agapedes halimede* Ménériès 흰뱀눈나비  
마을 周邊 山중턱에서 암컷 3마리 採集.
15. *Amata germana* Felder 노랑애기나방  
個體數가 아주 많으며 마을 周邊 길가의 산쪽 일 사이에서 交尾中인 것을 目見할 수 있었다. 암수 各 2마리 採集.
16. *Botyodes diniasalis* Walker 디니아들명나방  
sweeping에 依해 1마리 採集.
17. *Cnaphalocrocis medinalis* Guenée 흑명나방  
sweeping에 依해 7마리 採集.
18. *Hymenia recurvalis* Fabricius 흰띠들명나방

- sweeping에 의해 1마리 採集.
19. *Maruca testulalis* Geyer      콩명나방
  20. *Pseudocatharylla simpler* Zeller      은빛포충나방  
1마리 夜間採集.
  21. *Acleris affinatana* Snellen      상수리잎말이나방  
1마리 夜間採集.
  22. *Grapholitha delineana* Walker      배줄애기잎말이나방  
5마리 夜間採集.
  23. *Bactra furfurana* Hawarth  
1마리 夜間採集.
  24. *Cochylidia subroseana* Hawarth      횡줄가는잎말이나방  
2마리 夜間採集.
  25. *Choreutis bjerkandrella* Thunberg  
4마리 夜間採集.
  26. *Acrolepiopsis sapporensis* Matsumura      다좁나방  
1마리 夜間採集.
  27. *Plutella xylostella* Linné      배추좁나방  
3마리 夜間採集.
  28. *Cryptolechia malacobyrsa* Meyrick  
5마리 夜間採集.
  29. *Semnolocha pachysticta* Meyrick  
2마리 夜間採集.
  30. *Uliaria rasilella* Herrich-Schäffer  
2마리 夜間採集.

Odonata 잠자리 目

1. *Orthetrum albistylum speciosum* Uhler      밀잠자리  
國民學校 周邊에서 수컷 1마리 採集.
2. *Pantala flavescens* Fabricius      뽕잠자리  
섬 上空을 날고 있는 것은 모두 本種이다.
3. *Anax parthenope* Selys      왕잠자리  
마을 周邊 山中턱 길가에서 1마리 目見.

Hemiptera 매미 目

1. *Kakuna sapporonis* Matsumura  
1마리 夜間採集.
2. *Nilaparvata bakeri* Muir      벼멸구붙이  
2마리 夜間採集.
3. *Nilaparvata lugens* Stal      벼멸구  
3마리 夜間採集.
4. *Nilaparvata muiri* China      겨풀멸구  
2마리 夜間採集.
5. *Sogatella furcifera* Horvath      흰등멸구  
5마리 夜間採集.
6. *Sogatella panicicola* Ishihara      피멸구  
5마리 夜間採集.



7. *Macrosteles orientalis* Vlbaste 쌍절매미충

3마리 夜間採集.

8. *Platypleura kaempferi* Fabricius 털매미

採集 活動 地域 어데서나 볼 수 있었다.

Neuroptera 빨잠자리 目

1. *Hybris subjacens* Walker 빨잠자리

마을 周邊 山중턱에서 1마리 採集.

Hymenoptera 벌 目

1. *Camponotus japonicus* Mayr 일본왕개미

國民學校 周邊 에데서나 目見.

2. *Bombus ignitus* Smith 호박벌

마을 周邊 山중턱에서 1마리 採集.

飛雁島

快晴한 날씨에 點心時間까지 合하여 3時間 20分의 採集 活動이 許容되었다. 船艙가의 마을 뒷산을 中心으로 한 周邊과 海岸을 經 道路 周邊에서 採集하였다.

Lepidoptera 나비 目

1. *Pieris rapae crucivora* Linné 배추흰나비

마을 周邊에서 흔히 볼 수 있다.

2. *Colias erate poliographus* Motschulsky 노랑나비

船艙가 벌치乾燥場 周邊에서 암컷 1마리 採集.

3. *Papilio bianor* Cramer 제비나비

海岸을 經 道路변에서 암컷 1마리 採集.

4. *Celastrina argiolus* Linné 푸른부전나비

마을 周邊에서 암컷 2마리 採集.

5. *Zizeeria maha* Kollar 남방부전나비

마을 뒷산에서 암수 各 1마리 採集.

6. *Daimio tethys* Ménétrès 왕자팔랑나비

해안을 經 道路邊에서 수컷 7마리, 암컷 3마리 採集. 個體數 豊富하다.

7. *Minois dryas* Scopoli 굴쪽나비

船艙가 마을 뒷산에서 多數의 個體를 目見할 수 있었고 수컷 4마리를 採集.

8. *Polygonia c-aureum* Linné 남방씨알뽕나비

船艙가 벌치乾燥場 周邊에서 수컷 1마리 採集.

9. *Vanessa cardui* Linné 작은멋쟁이

船艙가 벌치乾燥場 周邊에서 1마리 目見.

10. *Speiredonia retorta* Clerck 태극나방

바닷가 道路邊 풀숲에서 놀라 날아가는 것을 1마리 目見.

11. *Epiblema foenella* Linné

sweeping에 依해 5마리 採集.

12. *Grapholitha delineana* Walker 네줄에기잎말이나방

sweeping에 依해 2마리 採集.

13. *Brachmia modicella* Christoph

sweeping에 依해 1마리 採集.

14. *Odites xenophaea* Meyrick

sweeping에 依해 1마리 採集.

Odonata 잠자리 목

1. *Orthetrum albistylum speciosum* Uhler    밀잠자리

마을 周邊 논에서 수컷 1마리 採集.

2. *Pantala flavescens* Fabricius    뽕잠자리

마을 上空을 날고 있는 것은 모두 本種이다.

Hemiptera 매미 목

1. *Aphrophora flavipes* Uhler    소나무거품벌레

Sweeping에 依해 1마리 採集.

2. *Platypleura kaempferi* Fabricius    털매미

바다를 낀 도로변 숲속에서 한 거미줄에 本種이 3마리 걸려 있는 것을 觀察하였다. 棲息密度가 아주 높고 個體數도 아주 豊富하다.

### 考察 및 結論

1. 調査期間中 觀察되고 採集된 標本中 同定이 끝난 昆虫 種類數는 나비목 50種, 벌목 2種, 매미목 15種, 잠자리목 5種, 딱정벌레목 5種, 물잠자리목 1種 計 6목 78種이다.

採集 活動 時間의 制約 때문에 比較的 採集하기 容易한 나비목 昆虫에 重點을 두고 採集하였다. 季節를 달리하고 더 細密한 調査를 하면 훨씬 많은 種類가 追加될 것이다.

2. 調査된 어느 섬에서나 共通으로 볼 수 있었던 種類는 배추흰나비, 털매미, 뽕잠자리 및 밀잠자리이다. 이들 種들은 어느 섬에서나 個體數가 많았는데 特別히 털매미는 飛雁島에서, 밀잠자리는 防築島에서 다른 섬에 比하여 棲息密度가 높았다.

3. 調査된 各섬의 一部分만 踏査하여 速斷하기는 어려우나 흰뱀눈나비는 防築島와 新侍島에서 왕자팔랑나비는 飛雁島에서, 담흑부전나비는 末島와 新侍島에서, 굴뚝나비는 新侍島에서만 採集되어 分布의 特異性을 나타내었는데 앞으로 群島 全體 섬에 分布하고 있는지 上記 섬에서만 局限하여 分布하고 있는지를 더 調査할 必要가 있다.

4. 우리나라에선 越冬하지 않고 外國에서 飛來하여 오는 害虫인 흑명나방, 벼멸구가 多數 採集되었음은 7月初부터 始作되는 장마전선의 氣流를 타고 飛來하여 오던中 落下한 것으로 思料된다.

5. 나비목中 원플나방科(Decophoridae)의 *Cryptolechia malacobyrsa* Meyrick, *Tyrolimnas anthraconesa* Meyrick, 판날개플나방科(Xylorictidae)의 *Acria ceramitis* Meyrick, 털날개나방科(Pterophoridae)의 *Pterophorus jezoensis* Matsumura, Glyphipterygidae의 *Choreutis bjerkan-drella* Thunberg, 플나방科(Gelechiidae)의 *Semnolocha pachysticta* Meyrick, *Uliaria rasilella* Herrich-Schäffer, *Brachmia modicella* Christoph, 매미목中 멸구科(Delphacidae)의 *Kakuna sapporonis* Matsumura等 9種은 韓國未記錄種이다.

### 參 考 文 獻

趙福成, 1958. 韓國産잠자리(蜻蛉) 목昆虫, 高麗大學校 文理論集, 3 : 303~382.

趙福成, 1959. 한국동물도감(나비류), 文敎部.

趙福成, 1961. 韓國産하늘소(天牛)科 甲虫에 關한 分類學的研究, 大韓民國 學術院論文集, 3 : 1~171.

趙福成, 1969. 한국동식물도감 제10권 동물편(곤충류 II), 文敎部.

Clarke, J.F.G., 1953. Cat. Type specimens. Microl. B.M.(Nat. Hist.) descr. E. Meyrick 4 : 465.

江崎梯二外 6人, 1957. 原色昆虫蛾類圖鑑(上·下). 保育社.

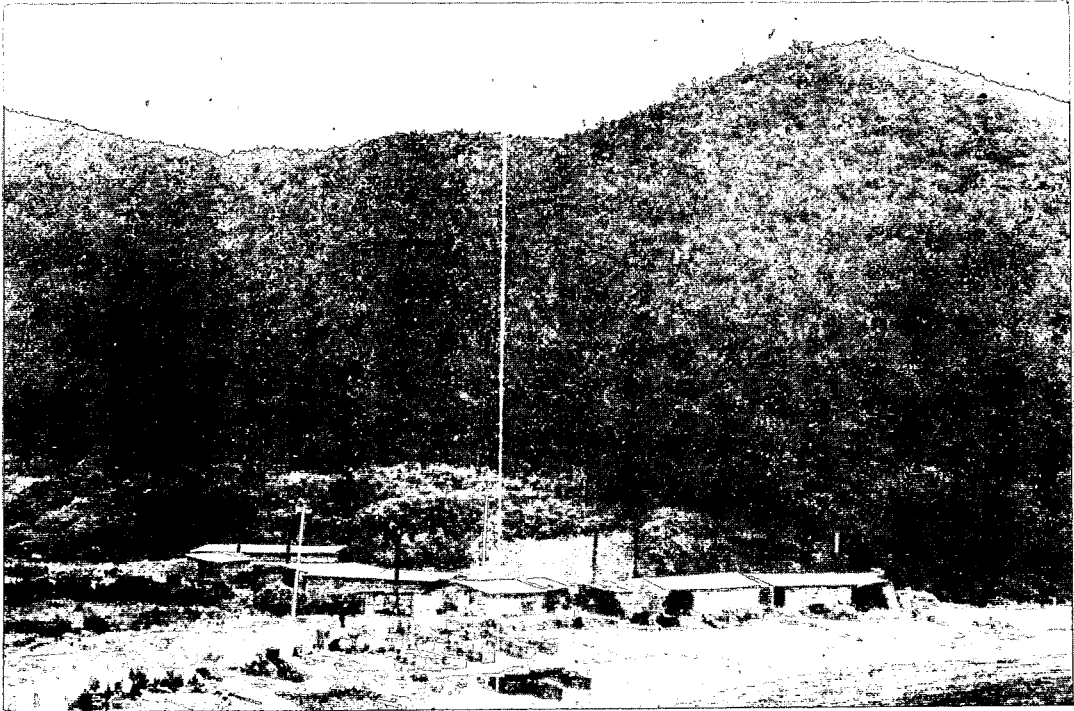


Photo 1. The southern part of Bangchukdo



Photo 2. The southern part of Maldo

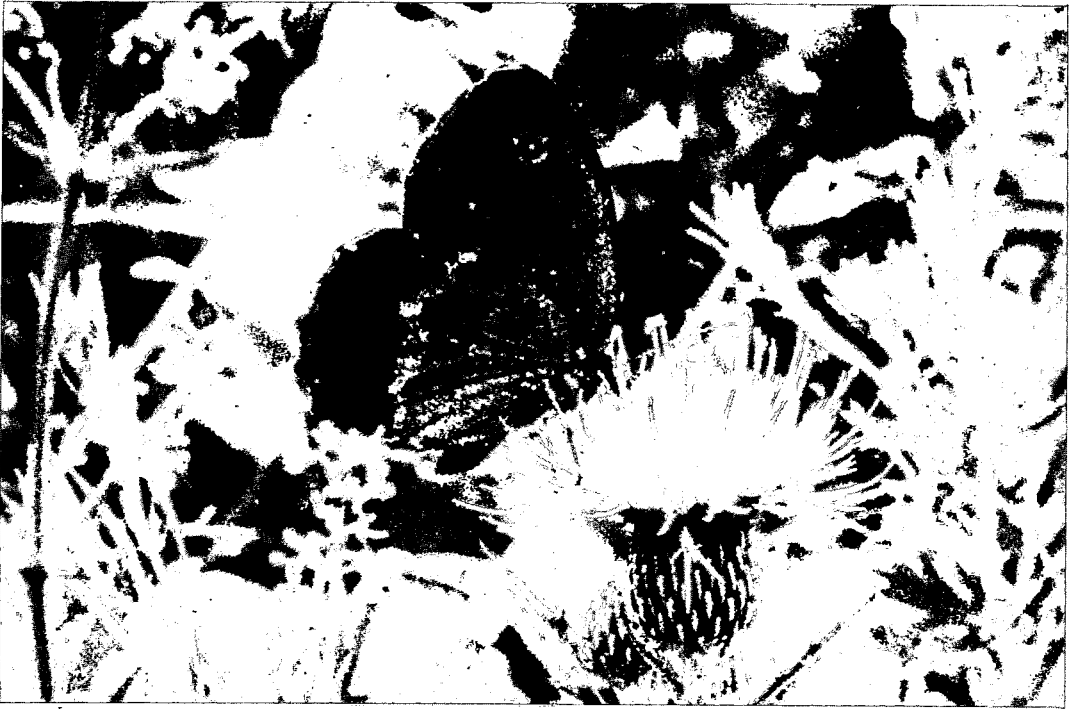


Photo 3. *Minois dryas*(female) feeding on a flower of *Crisium maackii* at Shinshido



Photo 4. *Amata germana* mating among the leaves of *Artemisia gigantea* at Shinshido

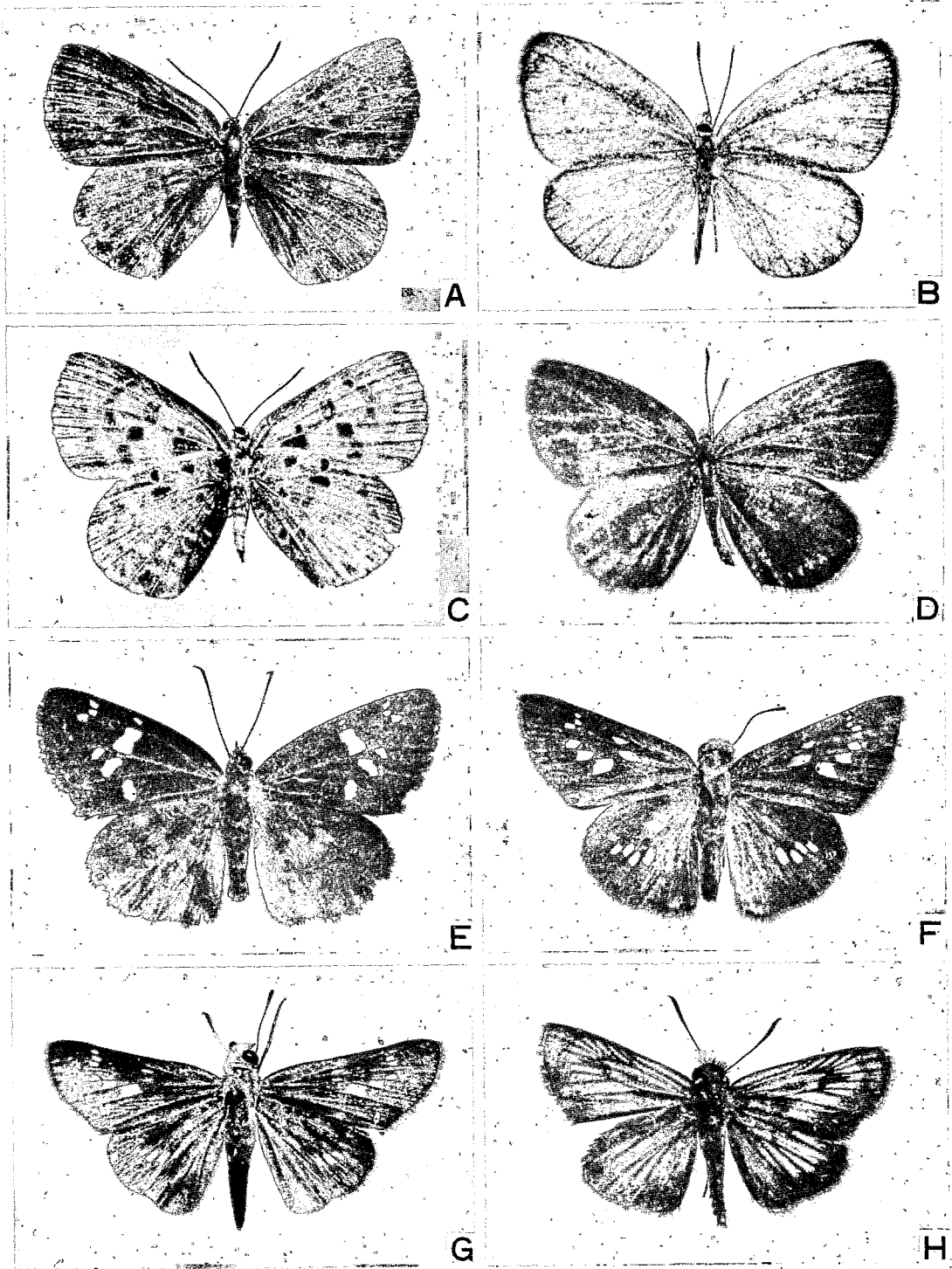
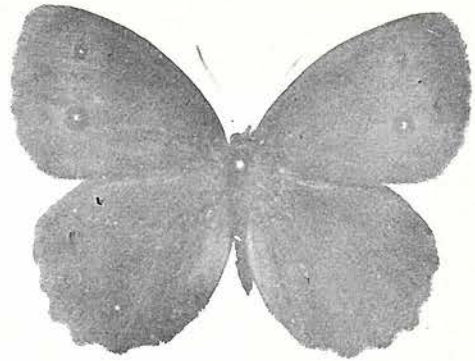


Photo 5. A. *Niphanda fusca* Bremer et Grey  
 C. Ditto, underside  
 E. *Daimio tethys* Ménétrière  
 G. *Parnara guttatus* Bremer et Grey

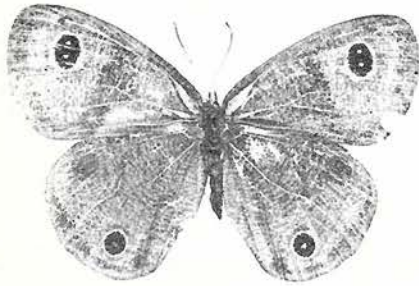
B. *Celastrina argiolus* Linne  
 D. *Zizeeria maha maha* Kollar  
 F. *Polytremsis zina* Evans  
 H. *Thymelicus sylvaticus* Bremer



I



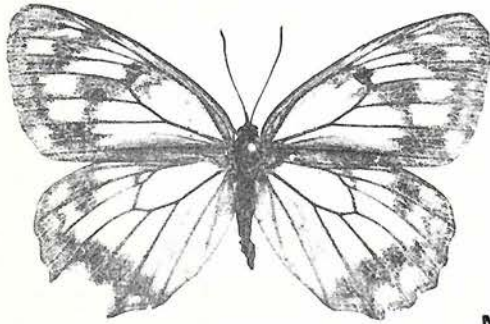
J



K



L



M



N



O



P

Photo 6. I. *Pyrgus maculatus* Bremer et Grey    J. *Minois dryas* Scopoli  
 K. *Ypthima motschulskyi* Bremer et Grey    L. *Ypthima argus* Fabricius  
 M. *Agapedes halimede* Menetries    N. *Amata germana* Felder  
 O. *Hymenia recurvalis* Fabricius    P. *Botyodes diniasalis* Walker

- 韓國動物學會, 1968. 韓國動物名集(2)昆虫篇, 鄉文社.
- Kawabe, A., 1972. New and unrecorded species of the family Cochylidae from Japan (Lepidoptera).  
Tinea 9(1) : 247—252.
- Moriuti, S., 1977. Fauna Japonica. Yponomeutidae (Lepidoptera).
- Park, K.T., 1979. Catalogue of the Pyralidae of Korea(Lepidoptera). 1. Evergestinae and Pyraustinae. Korean J. Pl. Prot.18(2) : 89—100.
- 申裕恒·朱龍奎, 1977. 格列飛列島 夏季 昆虫相에 關하여 韓國自然保存協會 調查報告書 12 : 85~96.
- Shirozu, T. and H. Shima., 1979. On the natural groups and their phylogenetic relationships of the Genus *Ypthima* Hübnar mainly from Asia(Lepidoptera : Satyridae). Sieboldia 4(4) : 231—295.
- Yano, K., 1963. Taxonomic and biological studies of Pterophoridae of Japan(Lepidoptera). Pacific Insects 5(1) : 65—209.
- Yasuda, T., 1975. The Tortricinae and Sparganothinae of Japan(Lep., Tortricidae). Bull. Univ. Osaka Pref. Series B. Vol. 27.