

桂芳山, 小桂芳山과 柯七峰의 單子葉植物 調査

李 永 魯 · 吳 睿 子*

(梨花女子大學校 生物學科 · *誠信女子大學校 生物科)

An investigation of Monocotyledones on Mts. Gyebang, Sogyebang and Gachilbong

by

Lee, Yong No and Yong Cha Oh*

(Department of Biology, Ewha Womans Univ., *Department of Biology, Sungshin Women's Univ.)

Abstract

In Mts. Gyebang, Sogyebang and Gachilbong 80 species of monocotyledones were counted in July, 1981.

The most abundant taxa were grass family counted 32 species following sedges.

Iris odaesanensis Y. Lee, *Disporum ovale* Ohwi, *Carex remoliuscula* Wahlenberg, *C. lasiolepis* Franchet, *Microstylis monophylla* var. *diphylla* (Chamisso) Nakai are rare.

The monocotyledones flora of these mountains are poor than that of Mt. Taebaek nearby.

서 론

한국자연보존협회 학술사업의 일환으로, 1981년 7월 20일부터 7월 25일(6일간)까지 조사한 지역은 강원도 홍천군과 평창군에 걸쳐 위치한 계방산, 소계방산 및 가칠봉 일대이다. 이 지역은 과거 단편적인 조사가 있었을 뿐 아직 종합적인 식물 조사가 자세히 되어 있지 않았다.

금번 필자들은 강원도 계방산(해발 1,577m), 소계방산(해발 1,462m)과 가칠봉(해발 1,420m)의 단자엽식물만을 기록하고 채집 하였으며 조사된 식물은 9과 42속 81종이었다.

끝으로 금번 조사를 도와준 梨大 대학원생 김 정희, 이 실, 채 영옥과 誠信女大 대학원생 원 행숙과 이 창숙양에게 감사하는 바이다.

단자엽식물 경관

1. 계방산 단자엽 식물상

해발 1,577m 인 계방산 식물조사는 해발 1,080m 인 운두령 고개에서부터 시작하여 산정에 이르는 방화선 능선을 따라 올라가면 말나리 (*Lilium distichum*), 하늘말나리 (*L. miquelianum*) 등을 볼 수 있었으며 둥글레 (*Polygonatum japonicum*), 은방울꽃 (*Convallaria keiskei*), 닭의장풀 (*Commelina communis*), 붓꽃 (*Iris nertschinskia*), 제비난 (*Platanthera metabifolia*) 등이 있었고, 화본과 식물인 억새 (*Miscanthus sinensis*), 왕김의털 (*Festuca rubra*), 큰기름새 (*Spodiopogon sibiricus*), 나래새 (*Stipa extremiorientalis*), 조릿대 (*Sasa borealis*), 새풀 (*Arundinella arundinacea*), 강아지풀 (*Setaria viridis*), 왕쌀새 (*Melica nutans*), 산새풀 (*Calamagrostis langsdorfi*), 사초과 식물인 대사초 (*Carex siderosticta*), 그늘사초 (*Carex lanceolata*), 개쩌버리사초 (*C. japonica*) 등을 볼 수 있었으며 쌍자엽식물 밑에 조릿대 (*Lophatherum gracile*)와 대사초 (*Carex siderosticta*)가 군락을 이루고 있었음을 볼 수 있었다.

해발 1,250m 에서는 오대산과 대관령 부근에서 처음 발견되었던 노랑무늬붓꽃 (*Iris odaesanensis*) 을 볼 수 있었고 솜대 (*Smilacina japonica*), 각시둥글레 (*Polygonatum humile*), 길쭉사초 (*Carex bostrichostigma*), 박새 (*Veratrum grandiflorum*), 여로 (*V. japonicum*) 등을 볼 수 있었다.

해발 1,574m 정상부근에서는 산부추 (*Allium japonica*)가 많이 나고 있었음을 볼 수 있었고 조릿대 (*Lophatherum gracile*), 대사초 (*Carex siderosticta*), 산새풀 (*Calamagrostis langsdorfi*), 그늘사초 (*C. lanceolata*), 큰기름새 (*Spodiopogon sibiricus*), 실새풀 (*Calamagrostis arundinacea*) 등이 많이 나타나고 있었다. 계곡을 따라 물이 흐르는 곳을 따라가면 길가에는 사초과 식물인 개쩌버리사초 (*Carex japonica*), 그늘흰사초 (*C. planiculmis*), 길쭉사초 (*C. bostrichostigma*), 애기흰사초 (*C. mollicula*), 샷샷사초 (*C. dispalata*), 이삭사초 (*C. dimorpholepis*)와 산꼬리사초 (*C. shimidzuensis*) 등이 많이 나타나고 백합과 식물인 애기나리 (*Disporum smilacinum*), 큰애기나리 (*D. viridescens*), 난과 식물인 은대난초 (*Cephalanthera longibracteata*) 등을 볼 수 있었다. 산록에 이르러서는 새풀 (*Arundinella arundinacea*), 억새 (*Miscanthus sinensis*), 물억새 (*M. sacchariflorus*), 애팽이사초 (*Carex laevisissima*), 산팽이사초 (*C. leiorrhyncha*), 타래사초 (*C. maackii*), 산꼬리사초 (*C. shimidzuensis*), 그늘흰사초 (*C. planiculmis*)와 총실사초 (*C. remoliusculo*) 등을 계속 볼 수 있었다.

마을 근처에 이르러 김의털 (*Festuca ovina*), 갈대 (*Phragmites communis*), 억새 (*Miscanthus sinensis*), 물억새 (*M. sacchariflorus*), 풀풀 (*Juncus effusus*), 금강아지풀 (*Setaria glauca*)과 강아지풀 (*S. viridis*) 등을 볼 수 있었다.

2. 소계방산의 단자엽 식물상

소계방산 식물조사를 하기 위해 운두령고개를 넘어가면서 전날 보지 못했던 참나리 (*Lilium lancifolium*), 방울고랭이 (*Scirpus wichurai*), 꽃창포 (*Iris ensata* var. *spontanea*) 등을 볼 수 있었다.

소계방산 입구 마을근처에서는 개밀 (*Agropyron tsukushiense* (Honda) Ohwi var. (Hack). Ohwi), 속털개밀 (*A. ciliare*), 강아지풀 (*Setaria viridis*), 금강아지풀 (*S. glauca*), 겨이삭 (*Agrostis alba* var. *koreensis*), 독새풀 (*Alopecurus aequalis*), 피 (*Echinochloa crusgalli* var. *frumentacea*), 타래사초 (*Carex maackii*), 풀풀 (*Juncus effusus* var. *decipiens*), 그렁 (*Eragrostis ferruginea*), 김의털 (*Festuca [ovina]*),

새풀(*Arundinella arundinacea*), 산팽이사초(*Carex leiorhyncha*), 닭의장풀(*Commelina communis*), 잔디(*Zoysia japonica*), 그늘사초(*Carex lanceolata*), 길뚝사초(*C. bostrichostigma*), 억새(*Miscanthus sinensis*)를 볼 수 있었다. 그리고 파(*Allium fistulosum*), 옥수수(*Zea mays*)는 식용식물로 재배되고 있었고, 경작지 부근에 있는 습원이었던 곳에는 왕골(*Cyperus exaltatus* var. *iwasakii*)과 이삭사초(*Carex dimorpholepis*)가 혼생하여 군락으로 나타나고 있었다. 계곡을 따라 산정으로 오르는 험한 들길에는 샷갓사초(*Carex dispalata*), 달뿌리풀(*Phragmites japonica*)이 많이 나타나고 있었고 겨이삭(*Agrostis clavata*), 산꼬리사초(*Carex shimidzuensis*), 개쩌버리사초(*C. japonica*), 대사초(*C. siderosticta*), 조릿대(*Lophatherum gracile*), 비너풀(*Juncus krameri*), 이삭쌍엽란(*Microstylis monophylla* var. *diphylla*), 나난이난초(*Liparis krameri*) 등을 볼 수 있었다.

3. 가철봉의 단자엽 식물상

가철봉 산록에 위치한 삼봉 약수산장 부근에서는 포아풀(*Poa sphondylodes*), 골풀(*Juncus effusus* var. *decipiens*), 개밀(*Agropyron tsukushiense* var. (Hack.) Ohwi), 속털개밀(*A. ciliare*), 왕김의털(*Festuca rubra*), 강아지풀(*Setaria viridis*), 억새(*Miscanthus sinensis* var. *purpurascens*), 샷갓사초(*Carex dispalata*), 갈대(*Phragmites communis*), 나래새(*Stipa extremiorientalis*), 새풀(*Arundinella arundinacea*), 길뚝사초(*Carex bostrichostigma*), 대사초(*C. siderosticta*), 그늘사초(*C. lanceolata*), 개쩌버리사초(*C. japonica*), 그늘흰사초(*C. planiculmis*), 그렁(*Eragrostis ferruginea*), 용둥글레(*Polygonatum involucreatum*), 박새(*Veratum grandiflorum*), 조릿대(*Lophatherum gracile*), 말나리(*Lilium distichum*) 등을 볼 수 있었다.

가철봉을 오르는 험한 계곡을 따라 산정에 이르는 길은 들맹이가 무너져 내리는 산길이어서 용수염풀(*Diarrhena japonica*), 조릿대(*Lophatherum gracile*), 샷갓사초(*Carex dispalata*) 등 만을 볼 수 있었다.

해발 1,420m 산정 가까이에서 부터 박새(*Veratrum grandiflorum*), 금강애기나리(*Disporum ovale*), 둥글레(*Polygonatum japonicum*), 하늘말나리(*Lilium miquelianum*) 등을 드문드문 볼 수 있었고 활엽수림 밑에 대사초(*C. siderosticta*), 조릿대(*Lophatherum gracile*), 그늘사초(*C. lanceolata*), 산실새풀(*Calamagrostis langsdorfi*) 등이 군락을 이루고 있었다. 하산하는 반대편 능선을 따라 그늘사초(*Carex lanceolata*), 대사초(*C. siderosticta*), 조릿대(*Sasa borealis* (Hack.) Makino), 난사초(*Carex lasiolepis*) 등을 볼 수 있었고 둥글레는 드물게 볼 수 있었다.

결 론

금번 자연보존협회 종합학술조사로써 1981년 7월 20일부터 1981년 7월 25일까지 강원도 계방산 일대를 중심으로 조사된 단자엽식물은 화본과 22속 32종, 사초과 3속 19종, 천남성과 1속 1종, 닭의장풀과 1속 2종, 골풀과 1속 2종, 백합과 8속 17종, 마과 1속 2종, 붓꽃과 1속 3종, 난과 4속 4종 등 총 9과 42속 80종이었다.

본 조사에서 특기할만한 것은 중부이북에서 볼 수 있는 노랑무늬붓꽃(*Iris odaesanensis*), 금강애기나리(*Disporum ovale*), 층실사초(*Carex remoliuscula*), 난사초(*C. lasiolepis*), 이삭쌍엽란(*Microstylis monophylla* var. *diphylla*) 등이 이 지역에서 볼 수 있는 특이한 식물이라 하겠다. 다

른 지역에서 흔히 볼 수 있는 원추리, 비비추, 천남성 등의 종류가 최소한 것은 이 지역에서 볼 수 있는 특징이라 하겠다. 화본과 식물 산실새풀 (*Calamagrostis langsdorfi*), 큰기름새 (*Spodiopogon sibiricus*), 억새 (*Miscanthus sinensis* var. *purpurascens*), 김의털 (*Festucaovina* var. *vulgaris*), 왕김의털 (*F. rubra*) 등은 흔히 볼 수 있는 종이며 화본과 식물이 32종으로 가장 많았고, 다음은 사초과 19종, 백합과 17종, 난과 4종, 붓꽃과 3종, 닭의장풀과 2종, 마과 2종, 꿀풀과 2종, 천남성과 1종으로 나타나고 있었다. 금번 조사된 식물의 총수는 80종의 적은 종류가 분포되어 있었음을 알 수 있었다.

		Locality		
Species		계방산	소계방산	가철봉
Gramineae				
속털개밀	<i>Agropyron ciliare</i> (Trin. ex Bung.) Franchet		○	○
개밀	<i>A. tsukushiense</i> (Honda) Ohwi var. (Hack.) Ohwi		○	○
○ 흰겨이삭	<i>Agrostis alba</i> Linne var. <i>koreensis</i> Nakai	○	○	○
○ 썬이삭	<i>A. clavata</i> Trin. var. <i>nukabo</i> Ohwi	○	○	○
TD 특새풀	<i>Alopecturus aequalis</i> Sobol.		○	
새풀	<i>Arundinella arundinacea</i> (Linne) Roth	○	○	○
산조풀	<i>Calamagrostis epigeios</i> (Linne) Roth	○	○	○
산새풀	<i>C. langsdorfi</i> (Link.) Trin.	○	○	○
용수염풀	<i>Diarrhena japonica</i> Franchet et Savatier	○	○	○
○ 피	<i>Echinochloa crusgalli</i> Beauv. var. <i>frumentacea</i> (Roxb.)		○	
Wight				
그령	<i>Eragrostis ferruginea</i> (Thunb.) Beauv.	○	○	○
비노리	<i>E. pilosa</i> (Linne) Beauv. form. <i>multicaulis</i> (Steud.) Chung		○	○
큰비노리	<i>E. pilosa</i> (Linne) Beauv.	○	○	○
○ 김의털	<i>Festuca ovina</i> Linne var. <i>vulgaris</i> Koch	○	○	○
왕김의털	<i>F. rubra</i> Linne	○	○	○
왕미꾸리짱이	<i>Glyceria leptolepis</i> Ohwi	○	○	○
기장대풀	<i>Isachne globosa</i> (Thunb.) O. Kuntze	○	○	
조릿대	<i>Sasa borealis</i> (Hack.) Makino	○	○	○
왕쌀새	<i>Melica nutans</i> Linne	○	○	
○ 쌀새	<i>M. onoei</i> Franchet et Savatier	○	○	
○ 억새	<i>Miscanthus sinensis</i> var. <i>purpurascens</i> Rendle	○	○	○
물억새	<i>M. sacchariflorus</i> (Maxim.) Hackel	○	○	○
○ 32 쥐꼬리새	<i>Muhlenbergia japonica</i> Steudel	○	○	○
갈대	<i>Phragmites communis</i> Trin.	○	○	○
달뿌리풀	<i>P. japonica</i> Steudel		○	○
포아풀	<i>Poa sphondylodes</i> Trin. ex Bunge	○	○	○
금강아지풀	<i>Setaria glauca</i> (Linne) Beauv.	○	○	
강아지풀	<i>S. viridis</i> (Linne) Beauv.	○	○	○
큰기름새	<i>Spodiopogon sibiricus</i> Trinius	○	○	○
나례새	<i>Stipa extremiorientalis</i> Hackel	○	○	○
○ 옥수수	<i>Zea mays</i> Linne		○	
○ 32 잔디	<i>Zoysia japonica</i> Steudel	○	○	
Cyperaceae				
○ 31 부사초	<i>Carex augustinoiczii</i> Meinsh	○	○	○

9	길뚝사초	<i>C. bostrichostigma</i> Maximowicz	○	○	○
	이삭사초	<i>C. dimorpholepis</i> Steudel	○	○	○
	삿갓사초	<i>C. dispalata</i> Boott	○	○	○
	참삿갓사초	<i>C. jaluensis</i> Komarov	○	○	○
	개찌버리사초	<i>C. japonica</i> Thunb.	○	○	○
	애괭이사초	<i>C. laevissima</i> Nakai	○	○	
	그늘사초	<i>C. lanceolata</i> Boott	○	○	○
	남사초	<i>C. lasiolepis</i> Franchet			○
	산괭이사초	<i>C. leiorrhyncha</i> C.A. Meyer	○	○	
10	타래사초	<i>C. maackii</i> Maximowicz	○	○	
	애기흰사초	<i>C. mollicula</i> Boott	○	○	○
	바늘사초	<i>C. onoei</i> Franchet et Savatier	○	○	
	그늘흰사초	<i>C. planiculmis</i> Komarov	○	○	○
	층실사초	<i>C. remoliuscula</i> Wahlenberg	○	○	○
	산꼬리사초	<i>C. shimidzuensis</i> Franchet	○	○	
	대사초	<i>C. siderosticta</i> Hance	○	○	○
11	왕골	<i>Cyperus exaltatus</i> Retzius var. <i>iwasakii</i> (Makino) T. Koyama		○	
	방울고랭이	<i>Scirpus wichurai</i> Bocklr subsp. <i>asiaticus</i> (Beetle) T. Koyama		○	
		Araceae			
	천남성	<i>Arisaema amurense</i> Maximowicz var. <i>serratum</i> Nakai	○	○	
		Commelinaceae			
	닭의장풀	<i>Commelina communis</i> Linné	○	○	○
	좁닭의장풀	<i>C. coreana</i> Léveillé	○	○	
		Juncaceae	○	○	○
	골풀	<i>Juncus effusus</i> Linné var. <i>decipiens</i> Buchen	○	○	○
	비너골풀	<i>J. krameri</i> Franchet et Savatier		○	
		Liliaceae			
	산부추	<i>Allium japonica</i> Regel	○		
	은방울꽃	<i>Convallaria keiskei</i> Miquel	○	○	○
12	금강애기나리	<i>Disporum ovale</i> Ohwi	○	○	
	애기나리	<i>D. smilacinum</i> A. Gray	○	○	○
	큰애기나리	<i>D. viridescens</i> (Maximowicz) Nakai	○		
	원추리	<i>Hemerocallis aurantiaca</i> Baker	○	○	
	말나리	<i>Lilium distichum</i> Nakai ex Kamibayashi	○	○	○
	참나리	<i>L. lancifolium</i> Thunb.		○	
	하늘말다리	<i>L. miquelianum</i> Makino	○	○	○
	각시동글레	<i>Polygonatum humile</i> Fischer ex Maximowicz	○	○	
	용동글레	<i>P. involucratum</i> Maximowicz	○	○	○
	동글레	<i>P. japonicum</i> Morren et Decaisne	○	○	○
	솔대	<i>Smilacina japonica</i> A. Gray	○		
	박새	<i>Veratrum grandiflorum</i> Loesner fil.	○	○	○
	여로	<i>V. japonicum</i> Loesner fil.	○	○	○
		Dioscoreaceae			
	부채마	<i>Dioscorea nipponica</i> Makino	○	○	○
13	국화마	<i>D. quinqueloba</i> Thunb.	○	○	○

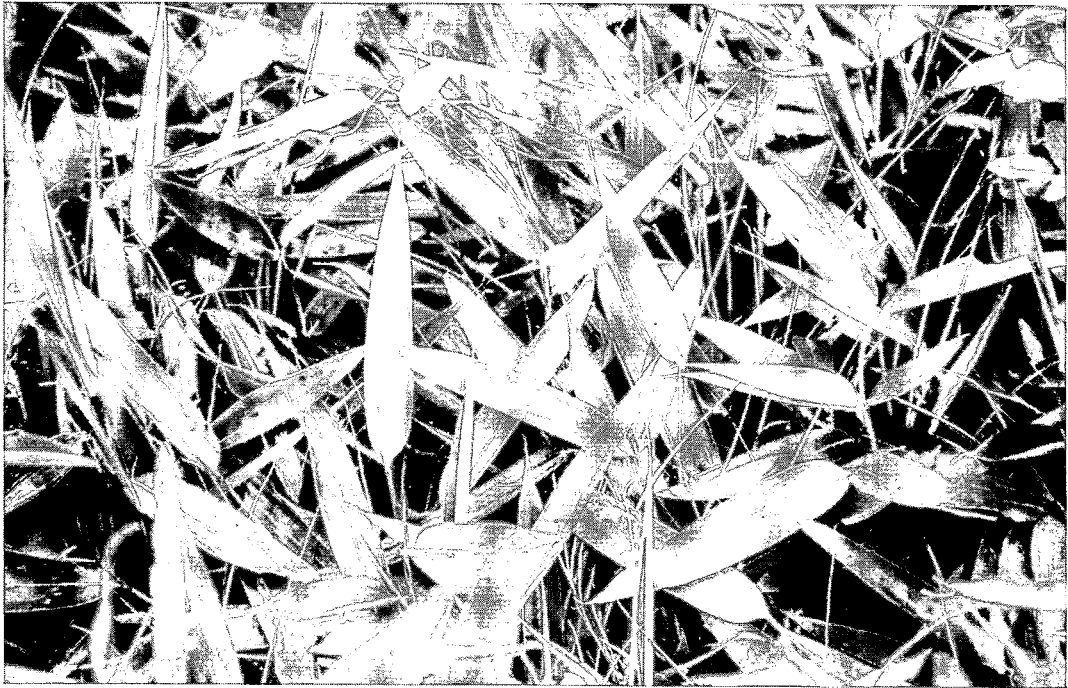
	Iridaceae			
꽃창포	<i>Iris ensata</i> Thunb. var. <i>spontanea</i> (Makino) Nakai	○	○	
붓꽃	<i>I. nertschinskia</i> Loddiges			
노랑무늬붓꽃	<i>I. odaesanensis</i> T. Lee	○		
	Orchidaceae			
은대난초	<i>Cephalanthera longibracteata</i> Blume	○	○	○
나난이난초	<i>Liparis krameri</i> Frachet et Savatier	○	○	
이삭쟁쟁'난	<i>Microstylis monophylla</i> (Linné)		○	
	Lindley var. <i>diphylla</i> (Chamisso) Nakai			
제비난초	<i>Platanthera metabifolia</i> F. Maekawa	○	○	

자연보호에 對한 말

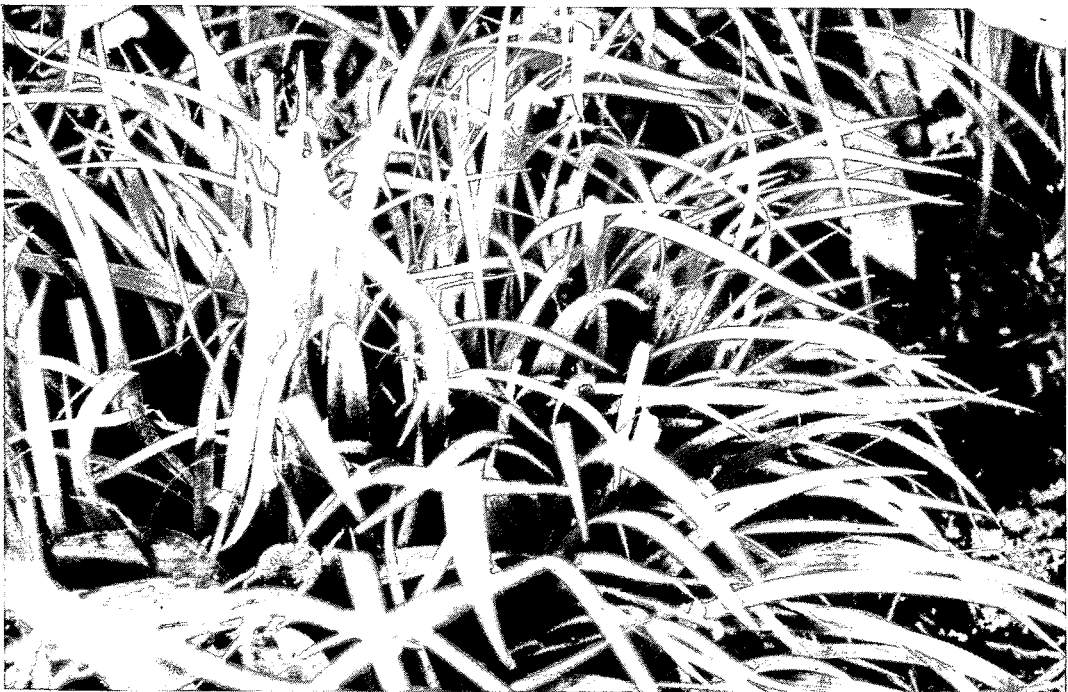
1. 山林을 벌채할 때는 사태 나는 것을 충분히 考慮하여야 할 일이다.
2. 桂芳山頂 가까이 주목나무들은 절대 베지 말고 原始林의인 상태로 보존할 것.
3. 이곳의 山에는 소나무, 잣나무, 잣나무, 참피나무, 물푸레나무 등이 잘 자라므로 나무를 심을 때는 이런 自生種을 심도록 할 것이다.
4. 自然을 工夫하는 少年의 道場 시설이 있었으면 좋겠다.

참 고 문 헌

- 中井猛之, 1941. 朝鮮植物 上卷 成美堂 1-431.
- 朴萬奎, 1949. 우리나라 식물명감, 문교부, 1-340.
- Ohwi, J., 1965. 일본식물지 至文堂, 일본 1-1560.
- 李永魯, 한국동식물도감(계절식물편), 문교부 제18권 1-893.
- _____, 1966. Manual of The Korean Grasses, 이화여대 출판부, 서울, 한국 1-300.
- 정태현, 1965. 한국동식물도감(목초분류), 문교부 5권, 1-1824.



Sasa borealis



Iris odaesanensis