

智異山 피아골의 나비目昆虫相에 關하여

申 裕 恒
(慶熙大學校 文理科大學 生物學科)

On the lepidopterous fauna in the climax forest of Piagol valley in Mt. Chiri

by

Shin, Yoo-Hang

(Dept. of Biology, Kyung Hee University)

Abstract

Entomological field surveys on the lepidopterous insects of Piagol valley in Mt. Chiri were undertaken in May 28-31, July 5-10, August 9-13, 1982.

As result, 274 species added to the insect list of Piagol valley. Therefore, lepidopterous insect species are accounted of 366 species in the area.

In this survey, the following 5 species are recorded newly from Korea. *Odontopera arida* Butler, *Timandromorpha discolor enervata* Inoue, *Cosmia sanguinea* Sugi, *Meliatha arefacta* Butler, *Sinarella japonica* Butler.

緒 論

智異山 피아골은 智異山の 頂上인 天王峰(海拔 1,908m)의 西南部에 位置하며 行政區域上으로는 求禮郡土旨面內東里에 屬한다.

이 地域은 原始林에 가까운 極相林을 이루고 있어 오래전부터 여러 調査者들에 의해 關心이 기울여져 왔고 그 中에서도 특히 나비目昆虫中 나비에 대해서는 石(1935)의 採集目錄이 있고 그 의 것 에 對해서는 集中的으로 調査되지는 않았으나 智異山昆虫相調查報告 가운데서 採集地가 피아골로 되어 있는 것이 있고(金, 1961; 玄 및 禹, 1969) 그 의 圖鑑, 目錄 기타 各種 報告書 등에서 採集地가 智異山 또는 피아골로 되어 있는 것이 있다(Bryk, 1946; 朴, 1959, 1964; 李, 1973, Okano, 1964; 金, 1976).

勿論 採集地가 智異山으로 되어 있는 것 가운데서도 피아골에서 採集된 것이 있을 것이나 明確

하지 않고 이번 調查가 피아골의 極相林에 局限되어 있으므로 文獻上 採集地가 피아골이라 明記되어 있는 것 만을 取扱하려 한다.

筆者는 本調查를 爲하여 3회에 걸쳐 피아골 一帶의 나비目昆虫을 採集 하였는데 그 中 同定이 끝난 것을 整理하여 여기에 報告하는 바이다.

끝으로 本調查를 爲하여 애써준 金興哲, 金聖秀, 任美赫, 張光禮, 金昌模, 韓相勳等 學生諸君에게 謝意를 表하는 바이다.

調查日程과 調查方法

1. 調查日程

- 第 1 回 5月 28日~31日
- 第 2 回 7月 5日~10日
- 第 3 回 8月 9日~13日

2. 調查方法

晝間에는 捕虫網으로 採集하였고 夜間에는 小型發電機(혼다 E 300A)로 螢光燈을 利用했다.

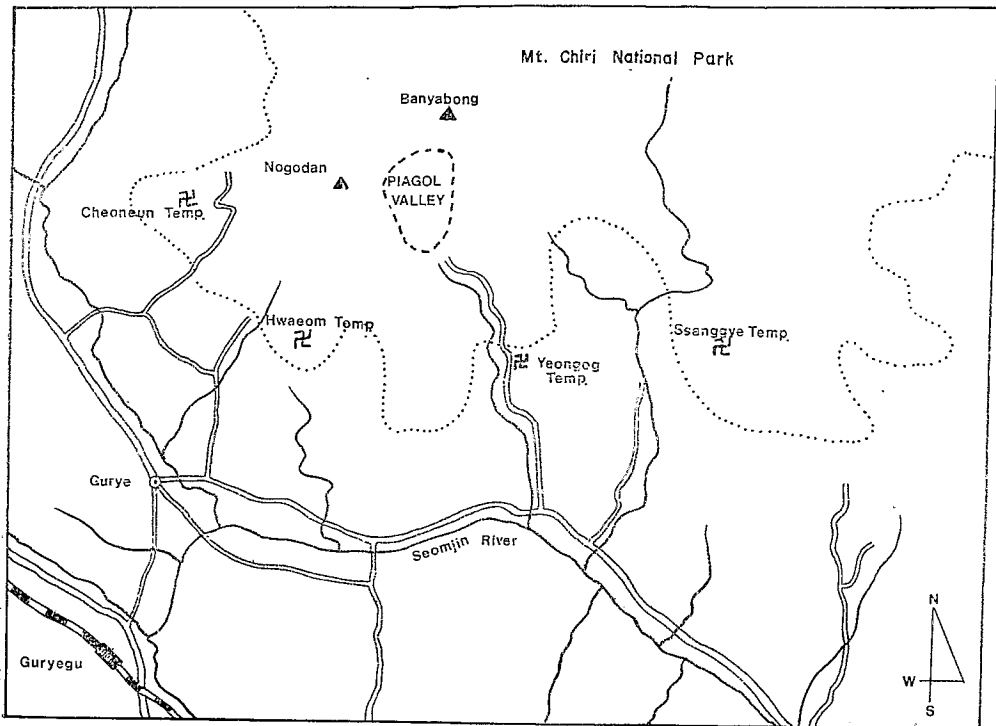


Fig. 1. Map showing the investigated area.

- 8. VII. 1♂ 방
- ◎15. *Uresiphita tricolor* (Butler) 흰무늬들명나방
30. V. 1♂ ; 7. VII. 1♂ ; 9. VII. 1♀
- ◎16. *Paliga auratalis* (Warren) 금빛세줄들명나방
10. VIII. 1♂
- ◎17. *Pseudobulex fentoni* Butler 흰얼룩들명나방
6. VII. 1♂
- 18. *Paratalanta ussurialis* (Bremer) 우수리들명나방
30. V. 1♂
- 19. *Ostrinia palustralis* (Hübner) 분홍무늬명나방
30. V. 1♂ ; 12. VIII. 1♀
韓國産 亞種을 *mennialis* (Walker)라 부른다.
- ◎20. *Ostrinia scapularis* (Walker) 콩줄기명나방
6. VII. 2♂♂
- ◎21. *Nymphula bifurcalis* Wileman 흰눈물명나방
10. VIII. 1♂
- ◎22. *Cataglypha midas* Butler 네점노랑물명나방
29. V. 1♀ ; 6. VII. 2♂♂ ; 7. VII. 1♂
- ◎23. *Lamoria glaucalis* Caradja 앞붉은부채명나방
8. VII. 1♀
- 24. *Teliphasa albifusa* Hampson 흰날개큰집명나방
10. VIII. 1♀ ; 12. VIII. 1♀
- ◎25. *Locastra muscosalis* (Walker) 안검은들명나방
8. VII. 1♀
- 26. *Craneophora ficki* Christoph 줄보라집명나방
30. V. 1♂ ; 7. VII. 1♂ ; 10. VIII. 1♂ 2♀ ; 12. VIII. 3♂♂
- ◎27. *Orthaga euadrasalis* Walker 날개끝검은들명나방
12. VIII. 5♂♂
- 28. *Pyralis regalis* Dennis et Schiffermuller
7. VII. 1♂ 은무늬비단명나방
- ◎29. *Tamraca torridalis* (Lederer) 쌍줄비단명나방
8. VII. 1♂
- 30. *Orthopygia glaucinalis* (Linné) 골은띠비단명나방
10. VIII. 2♂♂ ; 12. VIII. 1♂
- 31. *Orybina regalis* (Leech) 노랑눈비단명나방
6. VII. 1♂
- ◎32. *Endotricha portialis* Walker 날개뾰족명나방
6. VII. 1♂ ; 8. VII. 2♂♂ 1♀
- 33. *Salebria semirubella* (Scopoli) 앞붉은명나방
8. VII. 1♂

Drepanidae 갈고리나방 科

- ◎ 1. *Deroca inconclusa* (Walker) 남방흰갈고리나방

- 6. VII. 1♂
- ◎ 2. *Auzata superba* (Butler) 작은흰갈고리나방
7. VII. 1♂
- ◎ 3. *Auzata minuta nigrata* Park et Shin 얼룩갈고리나방
7. VII. 1♂
- ◎ 4. *Norsstromia japonica* Moore 흰줄점갈고리나방
12. VIII. 1♂

Cyclididae 왕인갈고리나방 科

- ◎ 1. *Cyclidia substigmatica* Hübner 왕인갈고리나방
29. V. 1♂ 1♀ ; 7. VII. 1♂
- ◎ 2. *Mimozethes argentilinearia* Leech 은줄갈고리나방(신칭)
7. VII. 1♂ ; 10. VIII. 2♂♂

Thyatiridae 뾰족날개나방 科

- ◎ 1. *Euparyphasma maxima* (Leech) 왕뾰족날개나방
7. VII. 1♂
- ◎ 2. *Habrosyne aurorina* (Butler) 애기다홍뾰족날개나방
30. V. 1♂ ; 7. VII. 1♂ ; 12. VIII. 1♂
- ◎ 3. *Tethea ampliata* (Butler) 넓은뾰족날개나방
29. V. 1♂ ; 9. VIII. 1♂
- ◎ 4. *Tethea octogesima* Butler 좁은뾰족날개나방
9. VII. 1♂ ; 12. VIII. 1♂
- ◎ 5. *Parapsestis argenteopicta* (Oberthür) 점박이뾰족날개나방
9. VII. 1♂

Geometridae 자나방 科

- ◎ 1. *Pachyodes superans* (Butler) 점선두리자나방
12. VIII. 2♂♂
- ◎ 2. *Dindica virescens* (Butler) 각시자나방
29. V. 21♂ ; 30. V. 1♂ ; 6. VII. 8♂♂ 2♀ ; 9. VII. 8♂♂ ; 10. VIII. 5♂♂ 1♀ ; 12. VIII. 8♂♂ 1♀
- 3. *Timandromorpha discolor* (Warren) 툭날푸른자나방(신칭)
7. VII. 1♂ 2♀
- ◎ 4. *Geometra papilionaria* (Linné) 큰흰줄푸른자나방
6. VII. 8♂♂ 1♀
- ◎ 5. *Geometra dieckmanni* Graeser 흰줄푸른자나방
30. V. 2♂♂ ; 7. VII. 1♀
- ◎ 6. *Gelasma illitirata* (Walker) 뿔뿔푸른자나방
30. V. 4♂♂ ; 6. VII. 7♂♂ 1♀
- ◎ 7. *Culpinia diffusa* (Walker) 붉은다리푸른자나방
10. VIII. 1♂
- ◎ 8. *Comibaena procumbaria* (Pryer) 무늬박이푸른자나방
7. VII. 1♂
- ◎ 9. *Comibaena amoenaria* (Oberthür) 네줄푸른자나방

30. V. 2♂♂ ; 7. VII. 2♂♂ ; 8. VII. 1♂ 1♀ ;
10. VIII. 1♂ 1♀
- ◎10. *Comibaena nigromacularia* (Leech) 붉은무늬푸른자나방
10. VIII. 1♀ ; 12. VIII. 1♂
韓國產 亞種을 *delicator* (Warren)이라고 부른다.
- ◎11. *Thetidia albocostaria* (Bremer) 네눈박이푸른자나방
12. VIII. 1♂
- ◎12. *Problepsis plagiata* (Butler) 점증흰애기자나방
7. VII. 1♂
- ◎13. *Scopula ignobilis* (Warren)턱점물결애기자나방
12. VIII. 1♀
- ◎14. *Idaea muricata* (Hufnagel) 분홍애기자나방
30. V. 1♂ ; 8. VII. 1♂
韓國產 亞種을 *minor* (Sterneck)라고 부른다.
- ◎15. *Brabira artemidera* (Oberthür) 홀쭉물결자나방
6. VII. 1♂
- ◎16. *Typloptera bella* (Butler) 얼룩물결자나방
7. VII. 5♂♂ ; 9. VII. 4♂♂
- ◎17. *Microcalcarifera obscura* (Butler) 검정무늬물결자나방
8. VII. 2♀♀
- ◎18. *Telenomeuta punctimarginaria* (Leech) 검정물결자나방
7. VII. 3♂♂ 1♀ ; 8. VII. 1♂
- ◎19. *Calteulepe whitelyi* (Butler) 뒷노랑물결자나방
30. V. 1♂ ; 6. VII. 4♂♂ ; 9. VII. 1♂
韓國產 亞種을 *leechi* Inoue라고 부른다.
- ◎20. *Callygris compositata* (Guenée) 배노랑물결자나방
30. V. 4♂♂
- ◎21. *Eulithis ledereri* (Bremer) 솔개빛물결자나방
30. V. 1♀
- ◎22. *Eulithis convergenata* (Bremer) 멧진노랑물결자나방
6. VII. 2♂♂ 1♀ ; 10. VIII. 1♂
- ◎23. *Eulithis fabiolaria* (Oberthür) 무늬박이흰물결자나방
9. VIII. 1♀
- ◎24. *Gandaritis fixseni* (Bremer) 큰노랑물결자나방
7. VII. 4♂♂ ; 8. VII. 2♂♂ ; 10. VIII. 4♂♂
- ◎25. *Gandaritis agnes* (Butler) 희색물결자나방
6. VII. 3♂♂ 2♀♀ ; 8. VII. 1♀
- ◎26. *Evecliptopera decurrens* (Moore) 흰그물물결자나방
10. VIII. 1♀
- ◎27. *Ecliptopera umbrosaria* (Motschulsky) 큰뿔날물결자나방
7. VII. 1♂1♀ ; 8. VII. 1♂ ; 12. VIII. 1♂
- ◎28. *Eustroma inextricata* (Walker) 노랑그물물결자나방
29. V. 3♂♂ ; 7. VII. 4♂♂ ; 12. VIII. 3♂♂
- ◎29. *Eustroma melancholicum* (Butler) 툭날물결자나방
29. V. 1♀
- ◎30. *Microlygris complicata* (Butler) 큰애기물결자나방
6. VII. 1♂
- ◎31. *Sibatania mactata* (Felder et Rogenhofer) 왕그물물결자나방
29. V. 1♂ ; 7. VII. 3♂♂ ; 9. VII. 2♂♂ ; 9. VIII. 1♂
- ◎32. *Laciniodes unistirpis* (Butler) 토막무늬물결자나방
7. VII. 2♂♂
- ◎33. *Melanthia procellata* (Denis et Schiffermüller) 흰무늬물결자나방
10. VIII. 1♂
韓國產 亞種을 *inexpectata* (Warnecke)라고 부른다.
- ◎34. *Abraxas grossulariata* (Linné) 줄노랑가자나방
6. VII. 1♂
- ◎35. *Abraxas latifaciata* Warren 참빛살얼룩가자나방
30. V. 1♂ ; 7. VII. 1♂ ; 12. VIII. 3♂♂
- ◎36. *Ligdia japonaria* Leech 흰줄가자나방
7. VII. 2♂♂ ; 10. VIII. 1♂
- ◎37. *Myrteta sericea* (Butler) 흰제비가자나방
7. VII. 2♂♂ 2♀♀ ; 10. VIII. 2♀♀
- ◎38. *Cabera griseolimbata* (Oberthür) 뒷검은그물가자나방
7. VII. 1♂
- ◎39. *Rhynchobapta cervinaria* (Moore) 두줄갈고리가자나방
29. V. 3♂♂
- ◎40. *Synegia hadassa* (Butler) 뿔니무늬가자나방
7. VII. 15♂♂ ; 9. VII. 1♀ ; 10. VIII. 1♂ 1♀ ; 12. VIII. 1♂ 1♀
피아골에서 原名 亞種과 *pallens* Inoue라 불리는 亞種을 7月 9일에 1♂ 채집하였다. 함께 서식하고 있는 것 같다.
- ◎41. *Semiothisa defixaria* (Walker) 두줄점가자나방
30. V. 1♂ ; 10. VIII. 3♂♂ ; 12. VIII. 1♂
- ◎42. *Cystidia stratonice* (Stoll) 잠자리가자나방
9. VII. 1♂
- ◎43. *Cystidia couaggaria* (Guenée) 매화가자나방
9. VII. 1♂
- ◎44. *Obeidia tigrata* (Guenée) 노랑날개무늬가자나방
6. VII. 1♀ ; 9. VII. 2♀♀ ; 9. VIII. 2♀♀ ; 10. VIII. 1♀
- ◎45. *Calcula panterinaria* (Bremer et Grey) 노랑띠알락가자나방
30. V. 4♂♂
- ◎46. *Percnia albigrata* Warren 알락흰가자나방
30. V. 3♂♂ ; 12. VIII. 4♂♂

- 47. *Percnia giraffata* (Guenée) 큰알락가지나방
30. V. 1♂; 9. VII. 1♂; 12. VIII. 1♂
- ◎48. *Arichanna albomaculata* Leech 흰점가지나방
29. V. 3♂♂ 22우우; 30. V. 1♂ 1우
- 49. *Arichanna melanaria* (Linné)뿔노랑점가지나방
29. V. 1♂ 2우우; 30. V. 3♂♂; 7. VII. 3♂♂
2우우; 9. VII. 1♂
韓國産 亞種을 *askoldinaria* (Oberthür)라 부른다.
- ◎50. *Jankowskia fuscaria* (Leech) 줄무늬노랑가지나방
30. V. 1♂; 7. VII. 1♂; 10. VIII. 1♂
- ◎51. *Heterarmia charon* Butler 카른물결가지나방
30. V. 1♂
- ◎52. *Cleora koreana* Alpheraky 고려가지나방
30. V. 3♂♂
- ◎53. *Phthonosema tendinosaria* Bremer 뿔무늬큰가지나방
30. V. 4♂♂; 7. VII. 2♂♂; 나방
9. VII. 1♂ 1우
- 54. *Ophthalmitis albosignaria* Bremer et Grey
30. V. 1♂; 10. VIII. 1♂ 큰눈노랑가지나방
- 55. *Xandrames dholaria* (Moore) 흰띠왕가지나방
29. V. 1♂; 30. V. 2♂♂; 6. VII. 8♂♂ 2우우
; 9. VII. 4♂♂; 10. VIII. 3♂♂; 12. VIII. 1♂
- ◎56. *Scionomia anomala* (Butler) 팔노랑흰줄노랑가지나방
10. VIII. 1우
- ◎57. *Thinopteryx delectans* (Butler) 노랑제비가지나방
10. VIII. 1♂; 12. VIII. 1♂
- ◎58. *Biston regalis* (Moore) 불회색가지나방
30. V. 1♂
韓國産 亞種을 *comitata* (Warren)이라 부른다.
- 59. *Anraica superans* (Butler) 노박덩굴가지나방
30. V. 3♂♂
- ◎60. *Erebomorpha fulguraria* Walkes 흰그물왕가지나방
7. VIII. 1♂ 나방
韓國産 亞種을 *consors* Butler라 부른다.
- 61. *Angerona prunaria* (Linné) 오얏나무가지나방
30. V. 2♂♂; 7. VII. 1♂; 10. VIII. 1♂; 12. VIII. 4♂♂
- ◎62. *Ennomos infidelis* (Prout) 애기 사슴가지나방
7. VII. 2♂♂
- ◎63. *Odontopera arida* (Butler) 남방갈고리가지나방
29. V. 3♂♂ (신칭)
- ◎64. *Zanclidia testacea* (Butler) 노랑얼룩꼭줄름가지나방
9. VIII. 1우

- ◎65. *Pareclipsis gracilis* (Butler)꽃줄름노랑가지나방
7. VII. 1♂; 8. VII. 1♂; 9. VIII. 5♂♂; 10. VIII. 2♂♂
- ◎66. *Fascellina chromataria* Walker 갈고리가지나방
7. VII. 1우
- 67. *Endropiodes indicinaria* (Bremer) 두줄줄름가지나방
9. VII. 2♂♂; 10. VIII. 1♂
- 68. *Plagodis pulveraria* (Linné) 띠넓은가지나방
29. V. 1♂; 10. VIII. 2♂♂
- ◎69. *Heterolocha aristonaria* (Walker) 뿔분홍가지나방(신칭)
12. VIII. 1우
- ◎70. *Spilopera debilis* (Butler) 끝갈색흰가지나방
10. VIII. 1♂
- ◎71. *Ourapteryx persica* Ménétrière 작은줄제비가지나방
30. V. 1우; 10. VIII. 3♂♂; 12. VIII. 2♂♂
- ◎72. *Tritophis siaouvaria* Oberthüs 각시제비가지나방(신칭)
7. VII. 1우; 8. VII. 1우

Epiplemidae 쌍고리나방 과

- ◎ 1. *Epiplema moza* (Butler) 흑점쌍고리나방
7. VII. 2우우
- ◎ 2. *Nosa alpherakyi* Herz 흑백알락나방
7. VII. 1♂
本種은筆者(1980)에 의해 茂朱 九千洞에서, 李(1975)에 의해 雪嶽山·雉嶽山에서 各各 採集되어 報告된 바 있는데 이번에 智興山(괴아골)에서도 수컷 1마리가 採集되었다. 採集地로 미루어 보아 南韓 各地에 넓게 分布하고 있는 것으로 思料되나 個體數는 많은 것 같지 않다.

Endromididae 반달누에나방 과

- ◎ 1. *Mirina christophi* Staudinger 반달누에나방
29. V. 1♂ 1우
本種은朴(1964)이 서울에서 수컷 1마리를 採集함으로써 처음 우리나라에 棲息하고 있는 것이 確認된 種으로 本調査에서 암수 各 1마리를 採集함으로써 新產地를 追加하게 되었다.

Lasiocampidae 솔나방 과

- ◎ 1. *Gastropacha populifolia* (Esper) 버들나방
10. VIII. 1♂
- ◎ 2. *Gastropacha quercifolia* (Linné) 배버들나방
30. V. 2♂♂; 12. VIII. 1♂
- ◎ 3. *Philudoria albomaculata* (Bremer) 대나방
10. VIII. 1♂; 12. VIII. 1♂

- ◎ 4. *Philudoria laeta* (Walker) 털나방
12. VIII. 3♂♂
韓國產 亞種을 *sulphurea* (Aurivillius)라고 부
른다.
- ◎ 5. *Odonestis pruni* (Linné) 붉은나방
7. VII. 1♂; 12. VIII. 1♂
- ◎ 6. *Cyclophragma undans* (Walker) 섭나방
30. V. 1♂; 6. VII. 1♂; 9. VIII. 1♂.
- ◎ 7. *Malacosoma neustria* (Linné) 텐트나방
30. V. 2♂♂
- ◎ 8. *Paralebeda plagifera* Walker 대만솔나방
7. VII. 2♂♂

Bombycidae 누에나방 科

- 1. *Bombyx mandarina* (Moore) 뱀누에나방
9. VII. 1♂
- ⊕ 2. *Oberthuria caeca* Oberthür 물결뱀누에나방
8. VII. 1♂; 12. VIII. 1♂

Brahmaeidae 왕물결나방 科

- ⊕ 1. *Brahmaea certhia* Fabricius 왕물결나방
6. VII. 2♂♂; 10. VIII. 1♂

Saturniidae 산누에나방 科

- ⊕ 1. *Samia cynthia* (Drury) 가죽나무코치나방
30. V. 3♂♂
韓國產 亞種을 *walkeri* (Felder et Felder)라
부른다.
- ◎ 2. *Antheraea yamamai* (Guérin-Ménéville)
12. VIII. 1♂ 참나무산누에나방
- ⊕ 3. *Actias artemis* (Bremer et Grey) 긴꼬리산누에나방
29. V. 7♂♂; 30. V. 3♂♂; 7. VII. 10♂♂ 6
우우; 9. VII. 4♂♂; 10. VIII. 1♂

Sphingidae 박각시 科

- ◎ 1. *Dolbina tancrei* Staudinger 물결박각시
7. VII. 1♂; 12. VIII. 1♂
- ◎ 2. *Oxyamblyx japonica* (Rothschild) 갈고리박
29. V. 1♂; 7. VII. 1♂ 각시
- ⊕ 3. *Clanis bilineata* (Walker) 콩박각시
12. VIII. 1♂
- ◎ 4. *Clani undulosa* Moore 두너콩박각시
30. V. 1우
- ⊕ 5. *Marumba gaschkewitschii* (Bremer et grey)
30. V. 1우 분홍등줄박각시

- ◎ 6. *Marumba jankowskii* (Oberthür)작은등줄박각시
30. V. 1♂ 1우; 6. VII. 1♂; 7. VII. 2♂♂ 1우
- ⊕ 7. *Marumba sperchius* (Ménétrieè) 등줄박각시
30. V. 6♂♂; 7. VII. 1♂; 12. VIII. 1♂
- ◎ 8. *Parum colligata* (Walker) 락나무박각시
9. VII. 1♂
- ⊕ 9. *Callambulyx tatarinovii* (Bremer et Grey)
9. VII. 3♂♂ 녹색박각시
- ⊕ 10. *Smerinthus planus* Walker 뱀눈박각시
30. V. 1우; 12. VIII. 1♂
- ◎ 11. *Phillosphingia dissimilis* (Bremer) 뿔나무박
30. V. 3♂♂ 각시
- 12. *Ampelophaga rubiginosa* Bremer et Grey
6. VII. 1♂; 12. VIII. 1♂ 1우 머루박각시
- ◎ 13. *Acosmerys nagn* (Moore) 포도박각시
29. V. 1♂; 30. V. 1♂
- 14. *Rhagastis mongoliana* (Butler) 우뎀박각시
12. VIII. 1♂

Notodontidae 하늘나방 科

- 1. *Tarsolepis japonica* Wileman et South 왕하늘
9. VII. 3♂♂ 3우우 나방
- ◎ 2. *Cnethodonta grisescens* Staudinger 뿔검은하늘
30. V. 2♂♂; 7. VII. 1♂ 나방
- ◎ 3. *Harpyia umbrosa* (Staudinger) 음브로하늘나방
7. VII. 1♂
- ◎ 4. *Fentonia ocypete* (Bremer) 밤나무하늘나방
29. V. 1♂; 30. V. 3♂♂; 9. VIII. 1♂ 1우
- ◎ 5. *Neodrymonia delia* (Leech) 참두줄하늘나방
7. VII. 3우우
- ⊕ 6. *Phalera assimilis* (Bremer et Grey) 참나무하
9. VII. 1우 늘나방
- ◎ 7. *Urodonata branickii* (Oberthür)우르돈하늘나방
30. V. 1♂; 7. VII. 7♂♂
- ◎ 8. *Shaka atrovittatut* (Bremer) 긴띠하늘나방
30. V. 1♂; 7. VII. 4♂♂ 1우; 9. VIII. 1♂
- ⊕ 9. *Rabiala cristata* (Butler) 곱추하늘나방
30. V. 1♂; 12. VIII. 2♂♂
- 10. *Rabiala splendida*(Oberthür)푸른곱추하늘나방
30. V. 3♂♂; 7. VII. 1♂; 10. VIII. 1♂
- ◎ 11. *Mimopydna pallida* (Butler) 작은점노랑하늘
30. V. 1♂; 6. VII. 1♂ 나방
- ◎ 12. *Peridea elzet* Kiriakoff 드라치조하늘나방
12. VIII. 2♂♂

- ◎ 1. *Panthea coenobita* (Esper) 솔머즘밤나방 8. VII. 1우 가마귀밤나방
10. VIII. 1스 韓國産 亞種을 *corvina* Motschulsky라고 부른다.
- 2. *Moma alpium* (Osbeck) 높은산저녁밤나방 7. VII. 5스스 ; 6. VII. 2스
- ◎ 3. *Moma fulvicollis* (Lattin) 플비코밤나방 6. VII. 8스스 ; 8. VII. 1스
- ◎ 4. *Acronicta major* (Bremer) 왕팔무늬저녁밤나방 12. VIII. 1스
- ◎ 5. *Craniophora jankowskii* (Oberthür). 검정줄저녁밤나방 7. VII. 2스스 ; 10. VIII. 5스스 ; 12. VIII. 2스스
- ◎ 6. *Agrotis segetum* (Denis et Schiffermüller) 8. VII. 1우 솟무밤나방
從來 우리나라에선 本種에 *fuscata* Butler라는 種名을 써 왔다.
- ◎ 7. *Hermonassa cecilia* Butler 검박이밤나방 29. V. 2우우
- ◎ 8. *Xestia c-nigrum* (Linné) 씨무늬밤나방 29. V. 2스스 ; 12. VIII. 1스
- ◎ 9. *Anaplectoides virens* (Butler) 푸른저녁밤나방 29. V. 1우 ; 6. VII. 1스 13우우
- ◎ 10. *Mamestra brassicae* (Linné) 배추밤나방 30. V. 3우우
- ◎ 11. *Hadena rivularis* (Fabricius) 줄흰무늬밤나방 8. VII. 1스
從來 우리나라에선 本種에 *cucubai* (Denis et Schiffermüller)라는 種名을 써 왔다.
- 12. *Mythimna turca* (Linné) 쌍띠밤나방 12. VIII. 1우
- ◎ 13. *Mythimna divergens* Butler 꼬마쌍띠밤나방 30. V. 1우 ; 9. VII. 1우
- ◎ 14. *Pseudaletia separata* (Walker) 털강나방 29. V. 1스 ; 10. VIII. 1스 ; 12. VIII. 1스
- ◎ 15. *Atrachea nitens* Butler 소루쟁이밤나방 29. V. 1스 ; 30. V. 6스스 3우우
- ◎ 16. *Amphipoea ussuriens* (Peterson) 깃노랑밤나방 8. VII. 1스 ; 12. VIII. 4스스
- ◎ 17. *Euplexia illustrata* Graeser 크림밤나방 12. VIII. 1우
- ◎ 18. *Axylia putris* (Linné) 색은밤나방 29. V. 1스 ; 8. VII. 1스
- ◎ 19. *Athetis albisignata* (Oberthür) 흰점국화밤나방 30. V. 1우
- ◎ 20. *Amphipyra livida* (Denis et Schiffermüller) 8. VII. 1우 가마귀밤나방
- ◎ 21. *Amphipyra erebina* (Butler) 저옥가마귀밤나방 12. VIII. 2우우
- ◎ 22. *Amphipyra schrenckii* Ménétris 슈텐키가마귀밤나방 10. VIII. 1우 ; 12. VIII. 2우우
- ◎ 23. *Orthogonia sera* Felder 모진밤나방 7. VII. 2우우
- ◎ 24. *Cosmia sanguinea* Sugi 고동색줄무늬밤나방 10. VIII. 2스스 ; 12. VIII. 1스 (신칭)
- ◎ 25. *Chasminodes atrata* (Butler) 흰몸밤나방 10. VIII. 1우 ; 12. VIII. 1우
- ◎ 26. *Eucarta virgo* (Treitschke) 연보라밤나방 6. VII. 1우 ; 9. VII. 1우 ; 10. VIII. 2우우 ; 12. VIII. 1우
- ◎ 27. *Platysentia cyclica* (Hampson) 줄쌀무늬밤나방 6. VII. 1스
- ◎ 28. *Sphragifera sigillata* (Ménétriès) 봉인밤나방 12. VIII. 1스 1우
- ◎ 29. *Anuga multiplicans* Walker 날개밤나방 6. VII. 1스 ; 9. VII. 1스 ; 10. VIII. 2스스
- ◎ 30. *Nolathripa lactaria* (Graeser) 눈송이밤나방 30. V. 1스
- ◎ 31. *Kerala decipiens* (Butler) 긴날개밤나방 30. V. 1우 ; 7. VII. 1스 ; 6. VIII. 1스
- ◎ 32. *Pseudoips fagana* (Fabricius) 푸른줄애기밤나방 10. VIII. 1우 ; 12. VIII. 1스
- ◎ 33. *Maliuttha arefacta* (Butler) 애기띠꼬마밤나방 8. VII. 1우 (신칭)
- ◎ 34. *Acontia bicolora* (Leech) 노랑무늬꼬마밤나방 6. VII. 1우
- ◎ 35. *Macdunnoughia purissima* (Butler) 은무늬윗날개나방 6. VII. 1우
- ◎ 36. *Plusia festucae* (Linné) 벼은무늬윗날개나방 12. VIII. 1스
從來 우리나라에선 本種을 *festata* Graeser라는 種名을 써 왔다.
- ◎ 37. *Trichoplusia intermixta* (Warren) 국화은무늬나방 9. VII. 1우
- ◎ 38. *Mocis annetta* (Butler) 구름무늬밤나방 30. V. 1우 ; 9. VIII. 1스 ; 12. VIII. 3스스
- ◎ 39. *Ercheia niveostrigata* Warren 청백무늬밤나방 8. VII. 1우 ; 12. VIII. 3스스 2우우

- ⊙40. *Arcte coerulea* (Guenée) 수무나무나방 7. VII. 2♂♂ ; 8. VII. 1♂ ; 10. VIII. 1♂
7. VII. 1우 ; 12. VIII. 1우
 - 41. *Spirama retorta* (Clerck) 태극나방 12. VIII. 1♂ 1우
 - 42. *Lygephila maxima* (Bremer) 목검은밤나방 7. VII. 1우
 - ⊙43. *Anomis commoda* (Butler) 롬모다밤나방 7. VII. 2♂♂ 1우⁷
 - ⊙44. *Scoliopteryx libatrix* (Linné) 툐니 밤나방 6. VII. 3♂♂
 - ⊙45. *Calyptra lata* (Butler) 큰갈고리 밤나방 9. VII. 1우
 - ⊙46. *Plusiodonta casta* (Butler) 은무늬 갈고리나방 30. V. 1우
 - ⊙47. *Synoides picta* (Butler) 흰줄색은잎나방 6. VII. 2♂♂
 - ⊙48. *Gonepatica opalina* (Butler) 붉은띠찰름나방 8. VII. 2♂♂
 - ⊙49. *Diomea cremata* (Butler) 색은잎 밤나방 12. VII. 1♂
 - ⊙50. *Diomea jankowskii* (Oberthür) 세모잎무늬잎나방 7. VII. 1우
 - ⊙51. *Leiotosta mollis* (Butler) 쌍줄찰름나방 7. VII. 3♂♂ ; 8. VII. 1♂
 - ⊙52. *Naganoella timandra* (Alphéraky) 신부수염나방 30. V. 1우 ; 10. VIII. 2♂♂ 1우 ; 12. VIII. 3♂♂ 1우
 - 53. *Paragabara flavomaculata* (Oberthür) 꼬마보라찰름나방 12. VIII. 1♂
 - ⊙54. *Hypena amica* (Butler) 뿔노랑수염나방 29. V. 1♂ ; 9. VII. 1우 ; 10. VII. 1♂
 - ⊙55. *Hypena tristalis* Lederer 검은무늬수염나방 29. V. 1우
 - ⊙56. *Hypena kengkalis* Bremer 선두리수염나방 8. VII. 1♂
 - ⊙57. *Bomolocha squalida* (Butler) 흰줄수염나방 30. V. 1♂ ; 12. VIII. 1♂
 - ⊙58. *Edessenahamada* (Felder et Rogenbofer) 쌍복판눈수염나방 9. VII. 1♂ 2우우
 - ⊙59. *Hadennia incongruens* (Butler) 검은띠수염나방 6. VII. 6♂♂ 1우 ; 8. VII. 1♂
從來 우리나라에선 本種을 *jutalis* Walker 라는 種名으로 불러왔는데 本種과는 다른 種이다.
 - ⊙60. *Epizeuxis curvipalpis* (Butler) 복판눈밤나방
 - ⊙61. *Paracolax trilinealis* (Bremer) 줄수염나방 10. VIII. 1♂ ; 12. VIII. 1♂
 - ⊙62. *Paracolaxfascialis* (Leech) 띠수염나방 7. VII. 1♂ 1우
 - ⊙63. *Bertula bistrigata* (Staudinger) 쌍검은수염나방 30. V. 1♂ ; 7. VII. 3♂♂ ; 9. VII. 1우
 - ⊙64. *Simplicia niphona* (Butler) 곧은띠수염나방 10. VIII. 1♂ 2우우
 - ⊙65. *Zanclognatha griselda* (Butler) 줄회색밤나방 6. VII. 6♂♂ ; 7. VII. 1우
 - ⊙66. *Herminia arenosa* Butler 세줄무늬수염나방 30. V. 1우 ; 6. VII. 1♂
 - ⊙67. *Sinarella japonica* (Butler) 꼬으름수염나방 6. VII. 1♂ (신칭)
- Agaristidae 얼룩나방 科**
- 1. *Sarbanissa venusta* (Leech) 기생얼룩나방 30. V. 1♂ ; 7. VII. 47♂♂ ; 8. VII. 1♂ ; 9. VIII. 1♂ ; 12. VIII. 5♂♂
 - ⊙ 2. *Mimeuseuia persimilis* Butler 애기얼룩나방 7. VII. 2♂♂
- Rhopalocera 나비 亞目**
- Satyridae 뱀눈나비 科**
- ⊙ 1. *Ypthima argus* Fabricius 애물결나비 10. VIII. 1♂ 1우
 - 2. *Ypthima motschulski* (Bremer et Grey) 물결나비 9. VII. 1우
 - 3. *Minois dryas* (Scopoli) 굴뚝나비 7. VIII. 2♂♂ ; 8. VII. 2♂♂ ; 9. VIII. 3♂♂
 - ⊙ 4. *Pararge achine* Scopoli 눈많은그늘나비 6. VII. 1♂ 1우 ; 8. VII. 2♂♂ 1우
 - ⊙ 5. *Lethe diana* (Butler) 먹그늘나비 6. VII. 3♂♂ ; 8. VII. 2♂♂
 - ⊙ 6. *Melanzargia halimede* (Ménétrièrs) 흰뱀눈나비 10. VIII. 2♂♂
 - ⊙ 7. *Mycalesis francisca perdiccas* Hewitson 29. V. 1♂ ; 30. V. 1♂ 부처사촌나비
 - ⊙ 8. *Mycalesis gotsama* Moore 부처나비 9. VIII. 1우
 - ⊙ 9. *Coenonympha hero* Linné 도시처녀나비 29. V. 1♂
- Nymphalidae 네발나비 科**

- 1. *Argyronome laodice* (Pallas) 흰줄표범나비
6. VII. 2송송
- ⊙ 2. *Damora sagana* (Doubleday) 암검은표범나비
6. VII. 1우
- 3. *Nepharogynnis anadyomene* Felder et Felder
7. VII. 1우 구름표범나비
- ⊙ 4. *Speyeria aglaja* (Linné) 풀표범나비
7. VII. 2송송 1우 ; 8. VII. 4송송
- ⊙ 5. *Limenitis camilla* Linné 줄나비
6. VII. 1송 1우 ; 7. VII. 1우 ; 9. VII. 1송
- ⊙ 6. *Limenitis helmanni* Lederer 제일줄나비
6. VII. 2우
- ⊙ 7. *Limenitis sydyi* Lederer 짧은줄나비
7. VII. 1우
- ⊙ 8. *Neptis sappho intermedia* Pryer 애기세줄나비
29. V. 2우우 ; 6. VIII. 2송송 1우 ; 10. VIII. 3송송
- 9. *Neptis philyra* Ménétriès 세줄나비
6. VII. 7송송 2송송 ; 9. VIII. 2송송
- ⊙ 10. *Neptis philyroides* Staudinger 참세줄나비
6. VII. 3송송 2우우 ; 8. VII. 3송송
- 11. *Neptis pryeri* Butler 열박이세줄나비
29. V. 1송 ; 8. VII. 2우우
- ⊙ 12. *Neptis rivularis* Stoll 두줄나비
29. V. 1송 ; 9. VIII. 1우
- 13. *Araschnia burejana* Bremer 거꾸로여덟팔나비
6. VII. 4송송 2우우 ; 9. VII. 1송 ; 9. VIII. 1우 ;
10. VIII. 1우
- 14. *Polygonia c-aureum* (Linné) 남방색알몸나비
29. V. 1우
- 15. *Kaniska canace* Linné 청띠신선나비
7. VII. 1송 1우
- 16. *Apatura iris* Linné 번개오색나비
7. VII. 1송
- ⊙ 17. *Mimathyma schrenckii* (Ménétriès) 은관나비
7. VII. 1우

Libytheidae 뿔나비 科

- ⊙ 1. *Libythea celtis celtoides* Fruhstorfer 뿔나비
6. VII. 1우 ; 9. VII. 1송

Lycaenidae 부전나비 科

- ⊙ 1. *Artopoeles pryeri* (Murray) 선너부전나비
7. VII. 1우
- 2. *Rapala caerulea* (Bremer et Grey) 범부전나비

- 6. VII. 1우
- 3. *Lycaena phalaeas chinensis* Felder 작은주홍
9. VIII. 1송 1우 부전나비
- 4. *Niphanda fusca* (Bremer et Grey)
6. VII. 1송 2우우 담흑부전나비
- ⊙ 5. *Pseudozizeeria maha* (Kollar) 남방부전나비
6. VII. 1송 ; 9. VII. 1우
- ⊙ 6. *Tongeia fischeri* (Eversmann) 먹부전나비
9. VII. 1송
- ⊙ 7. *Everes argiades* (Pallas) 암먹부전나비
29. V. 1우
- ⊙ 8. *Celastrina argiolus* (Linné) 푸른부전나비
29. V. 2우우 ; 6. VII. 2송송

Pieridae 흰나비 科

- ⊙ 1. *Eurema hecabe* (Linné) 남방노랑나비
6. VII. 1송 1우 ; 10. VIII. 2우우
- ⊙ 2. *Eurema laeta* Boisduval 극남노랑나비
9. VII. 1송 ; 9. VIII. 1우 ; 10. VIII. 2송송 1우
- 3. *Artogeia rapae* Linné 배추흰나비
29. V. 3송송
- ⊙ 4. *Artogeia melete* (Ménétriès) 큰줄흰나비
6. VII. 6송송 3우우 ; 9. VIII. 1송 ; 10. VIII. 1송

Papilionidae 호랑나비 科

- ⊙ 1. *Papilio xuthus* Linné 호랑나비
9. VII. 1우 ; 9. VIII. 1송
- ⊙ 2. *Papilio macilentus* Janson 긴꼬리제비나비
9. VIII. 1송

Hesperidae 팔랑나비 科

- ⊙ 1. *Lobocla bifasciatus* (Bremer et grey) 왕팔랑
30. V. 1우 ; 6. VIII. 1송 2우우 나비
- 2. *Daimio tethys* (Ménétriès) 왕자팔랑나비
6. VII. 1우 ; 9. VII. 1송
- ⊙ 3. *Heteropterus morpheus* (Pallas) 든무늬팔랑나비
6. VII. 2송송 ; 10. VIII. 2송송
- ⊙ 4. *Isoteinon lamprospilus* C. et R. Felder 지리산
6. VII. 2송송 ; 9. VII. 1송 1우 팔랑나비
- 5. *Thymelicus sylvaticus* (Bremer) 수물꼬마팔랑
6. VII. 1송 ; 9. VIII. 1송 나비
- 6. *Ochlodes subhyalina* (Bremer et grey) 유리창
6. VII. 1우 ; 9. VII. 1송 2우우 떠들쩍팔랑나비
- 7. *Polytremis zina zinoides* Evans
6. VII. 1우 직작줄점팔랑나비

Table 1. Number of Lepidopterous insect species recorded and collected at Mt. Chiri and Piagol valley

Family	No. of species recorded at Mt. Chiri	No. of species recorded at Piagol	No. of species added to Piagol				
Hepialidae	박퀴나방과		1				2
Incurvariidae	곡나방과	1				2	7
Cossidae	굴벌레나방과	1	1	1			1
Tortricidae	일말이나방과	2		1			1
Psychidae	주머니나방과	1				2	1
Yponomeutidae	집나방과	1					1
Sessidae	유리날개나방과	1	2				3
Scythrididae	에기비단나방과	1					3
Gelechiidae	패나방과	1					12
Zygaenidae	알나방과	5		1			20
Limacodidae	뽕나방과	4	2	4			9
Pyrilidae	명나방과	32	12	28			11
Drepanidae	갈고리나방과	1		4			1
Cyclidiidae	왕인갈고리나방과			2			62
Thyatiridae	뽕족날개나방과	1	1	5			1
Geometridae	자나방과	56	9	69			7
Epicopeiidae	제비나방붙이과		1				1
Epiplemidae	쌍노리나방과						2
Lasiocampidae	솔나방과				2	2	7
Endromiidae	박달누에나방과						1
Bombycidae	누나방과				1	2	1
Brahmaeidae	왕물결나방과				1		1
Saturniidae	산누에나방과				4	1	3
Sphingidae	박각시과				14	3	12
Notodontidae	하늘나방과				6	3	20
Lymantriidae	독나방과				8		9
Arctiidae	불나방과				10	12	11
Ctenuchidae	애기나방과				1	1	
Noctuidae	밤나방과				42	9	62
Agaristidae	얼룩나방과				1	1	1
Satyridae	뿔나비과				5	2	7
Nymphalidae	네나비과				37	14	9
Danaidae	제왕나비과				1		
Libytheidae	뿔나비과				1		
Lycaenidae	부나비과				17	3	5
Pieridae	흰나비과				10	1	3
Papilionidae	호나비과				9	1	2
Hesperidae	팔나비과				19	8	3
Total					359	92	274

考察 및 結論

1. 筆者가 이번 調査에서 採集한 나비目 昆虫中 아직 同定이 끝나지 않는 種이 적지 않으나 그 間 同定이 끝난 種數는 341種으로 이 中에서 이미 採集地가 피아골로 記錄되어 있는 種은 92種이고 나머지 279種은 새로이 이 地域의 나비目 昆虫相에 追加하게 되는 種이다. 지금까지 智異山(피아골도 包含)에서 採集 記錄된 나비目 昆虫數는 359種으로 알려지고 있는데 (Table. 1), 이번 調査에서 智異山의 나비目 昆虫相에 새로 187種을 追加하게 됨으로써 智異山 나비目 昆虫 種數는 546種이 된다.
2. 이미 記錄된 種中에서 金(1961)의 目錄中에 있는 *Celastrina puspa umenonis* Matsumura와 玄 및 禹(1939)의 目錄中에 있는 *Notocrypta cursvifascia* C. et R. Felder는 南方系 나비로 分布上 日本九州北部에서도 아주 드물게 보는 種으로 迷蝶으로 날라 올 可能性을 全然 배제할 수는 없

으나 智異山에서 産할 可能性은 極히 稀薄하므로 智異山 나비目 昆虫 種數에서 除外하였다.

3. 다음에 列擧하는 5種은 韓國未記錄種으로 記錄된다.

Geometridae 자나방 科

Odontopera arida Butler

Timandromorpha discolor enervata Inoue

Noctuidae 밤나방 科

Cosmia sanguinea Sugi

Maliatha arefacta Butler

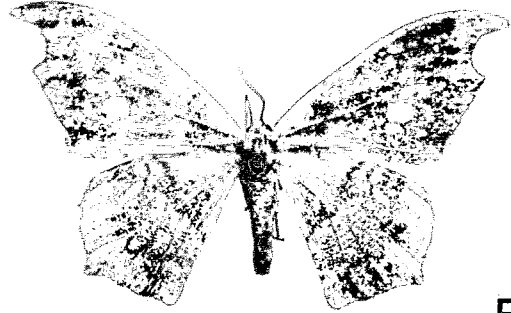
Sinarella japonica Butler

參 考 文 獻

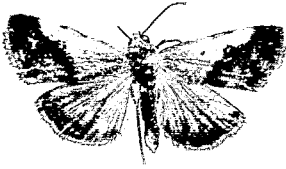
- Bryk, F., 1946. Zur Kenntnis der großschmetterlinge von Korea. Pars I. Arkiv För Zoologi. 38A 3 : 1~73.
- Bryk, F., 1948. Zur Kenntnis der großschmetteslinge von Korea. Pars II. Arkiv För Zoologi. 41A 1 : 1~225.
- 趙福成, 1959. 한국동물도감(나비류). 문교부 pp.1~197.
- 江崎梯三外 6人, 1958. 原色 日本蛾類圖鑑(上·下). 保育社.
- 韓國動物學會, 1968. 韓國動物名集(2) 昆虫篇. 鄉文社.
- 玄在善·禹建錫, 1969. 智異山의 昆虫目録(第 1 報). 서울大農大演習林報告, pp.168~183.
- 玄在善·禹建錫, 1970. 智異山의 昆虫目録(第 2 報). 서울大農大演習林報告, pp.77~79.
- 井上寬外 4人, 1963. 原色昆虫大圖鑑(1). 北隆館.
- Inoue, H. et al., 1982. Moths of Japan. vol. 1 : 1~968 ; vol. 2 : 1~556. Kodansha.
- 金昌洙, 1961. 智異山의 昆虫目録(第 1 號), 晉州農大研究報告, pp.10~21.
- 金昌洙, 1963. 智略山의 昆虫目録(第 2 號), 晉州農大研究報告, pp.114~115.
- 金昌洙, 1965. 智異山의 昆虫目録(第 3 號), 晉州農大研究論文集, p.54
- 金昌洙, 1967. 智異山地域의 森林昆虫, 晉州農大研究論文集, pp.83~87.
- Kim, C.W., 1976. Distribution atlas of Insect of Korea. Series 1. (Rhopalocera, Lepidoptera). Korean Entomological Institute. pp.1~200.
- 金昌煥·南相豪·李承模, 1982. 한국동식물도감 제26권 동물편(곤충류 VIII).
- 李承模, 1973. 韓國産 박각지科나방. 靑虎林昆虫研究所資料集. 2 : 1~4.
- Okano, M. and S.W. Pak, 1964. A revision of the Korean species of the Family Heterogeneidae (Lepidoptera). Ann. Rep. Coll. Liberal Arts, Univ Iwate 22 : 1~9.
- 朴世旭, 1959. 韓國産 나방目録, 第 1 報, 林業試驗場, pp.1~50.
- 朴世旭, 1959. 韓國産 나방目録, 第 2 報, 林業試驗場, pp.1~12.
- 朴世旭, 1964. 韓國産 未記錄나방 15種에 對하여. 韓國動物學會誌 7(2) : 53~57.
- Seitz, A., 1912. In Seitz, Macrolepidoptera of the World, 2 : 193~194, pl.35d.
- 申裕恒·朴奎澤·南相豪, 1983. 한국동식물도감 제27권 동물편(곤충류 IX)
- 石宙明, 1935. 智異山의 蝶類, 植物及動物, pp.53~58.
- 石宙明, 1942. 朝鮮産蝶類の研究(第 2 報), 鹿兒島博物同志會研究報告, 1 : 5~95.



A



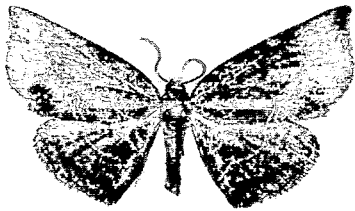
E



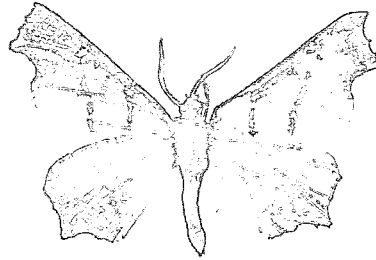
B



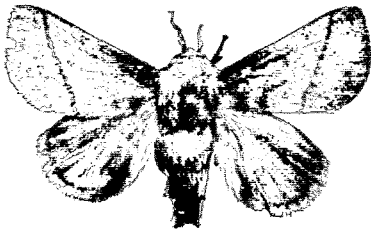
F



C



G



D



H

Fig. 2. A. *Mirina christophi*
B. *Acontia bicolora*
C. *Mimoszethes argenti-lineararia*
D. *Thosea sinensis*

E. *Timandromorpha discolor*
F. *Nossa alpherakyi*
G. *Ennomos infidelis*
H. *Champtoloma interiorata*