

The Report of the KACN,  
No. 30, pp 37 ~ 54 (1992)

## 發旺山一帶의 植物相

李愚喆 · 李銀馥\* · 白元基

江原大學校 生物學科, \* 韓國自然保存協會

## The Flora of Mt. Palwang

by

Lee, Woo-Tchul, Eun-Bok Lee\* and Weon-Ki Paik

Department of Biology, Kangweon National University

\* The Korean Association for Conservation of Nature

### Abstract

The flora of Mt. Palwang(37° 36' 14"N, 128° 40' 25"E) was investigated.

Vascular plants were composed of 90 families, 392 genera, 611 species, 24 varieties, and 6 formae, totaling 641 taxa, including 14 cultivated species. Among them, 26 species were Korean endemic species.

The connection line between Mt. Suyang(Hwanghae-do) and Mt. Palwang seems to be a Northern limit for the growth of *Lindera erythrocarpa* found in this survey, a Southern limit for the growth *Ribes burejense* and *Filipendula multijuga* found in this survey.

Natural conditions of Mt. Palwang were well conserved. However, because local development plans in this area are expected near future, this region should be preserved as a typical forest area of middle region of Korea.

## 緒 論

發旺山(1,458.1m)은 北緯 37° 36' 14", 東經 128° 40' 25"에 位置하고 行政的으로는 江原道 平昌郡과 溟州郡에 걸쳐 있으며 그 主峰은 平昌郡의 珍富面과 道岩面의 境界에 자리한다.

이 山은 太白山脈의 中央部에 있으며, 東쪽에 玉女峰(1,146m), 西쪽에 博芝山(1,391m), 南쪽에 두루峰(1,225m), 北쪽에 龍山(1,027m)이 에워싸듯 하고 있는 오지로 山勢가 険峻한 곳이고, 五台山에서 發源하는 松川과 五台川이 東西로 흘러 南漢江의 上流를 이루는 地域이나 隣接한 五台山과 雪嶽山의 그늘에 가리워서 잘 알려지지 않은 곳이다(Fig. 1).

그러므로, 比較的 自然이 잘 保存된 地域이나, 북쪽 기슭에 용평레저타운이 있어 四季節 많은 사람이 모여들며, 스키장의 슬로프가 해발 1,000m 以上까지 開設되었고, 東쪽의 松川을 막아 水下里댐을 건설한 關係로 相當部分이 이미 破壞를 입고 있다.

이곳의 植物은 鄭·宣(1988)에 依하여 1次 調查 發表된 바 있을 뿐이며, 이번에 筆者들은 韓國自然保存協會 綜合學術調查團의 一員으로 參加하여 再調查한 結果를 發表하는 바이다.

## 材料 및 方法

이 研究에 利用한 材料는 1991年 6月 8~10日(豫備踏查)과 1991年 7月 29日~8月 3日(本調査)의 2회에 걸쳐 이 山에서 수집한 羊齒類 以上の 管束植物과 既發表된 文獻資料(鄭·宣, 1988)를 利用하였다.

調査는 코스를 달리하여 4個 루트(Fig.1)를 精密하게 실시하였으며, 所産植物目録 作成에 使用한 分類體系는 A. Engler(1954 & 1964)의 最近 分類體系를 약간 變形하여 霞隱原色植物圖鑑(未刊)에서 채택한 體系에 準하였다.

그리고, 筆者들의 採集品과 文獻資料(既統合 整理된 것은 일부 除外)를 區分하여 表示하였으며, 이 곳에 自生이 아닌 것은 國名 뒤에 (재)表, 韓國特産種은 學名 앞에 \*表를 넣어 區別하였다.

## 結果 및 考察

이번 調査로, 發旺山에 나는 管束植物은 90科 392屬 611種 24變種 6品種으로 總 641種類(植栽種 14種 包含)로 밝혀졌다(Table 1). 이 중 223種類는 이번 調査 結果 追加된 것이며, 150種類는 筆者들이 確認할 수 없었다. 이 原因은 本人들이 早春과 晩秋의 植物을 調査하지 못한데 있을 것이나, 調査者들 사이의 見解 差異에도 있을 것으로 보아 所産植物目録에 區別하여 表示하였다(植物目録 參照).

Table 1. The abridged list of the plant in Mt. Pålwang.

Taxa	Fam.	Gen.	Sp.	Var.	For.	Total
System						
Pteridophyta	8	19	29	1	.	30
Gymnospermae	3	5	8	.	.	8
Angiospermae	79	305	574	23	6	603
Dicotyledons	70	247	483	18	6	507
Monocotyledons	9	58	91	5	.	96
Total	90	329	611	24	6	64

이 地域은 江陵을 위시한 大都市 住民들의 無公害 山菜의 공급원으로, 봄철이면 나물꾼들이 구름같이 모여든다고 한다. 이러한 연유로 우리나라 中部 어디에서나 흔히 볼 수 있는 삼주, 원추리, 도라지, 애기나리 같은 植物을 이곳 거의 全地域에서 찾아보기 힘들다. 이는 自然資源의 限界性을 들어내는 것일 뿐 아니라 生態保存에도 問題點이 있다. 그러므로, 앞으로는 主的으로 野生品에만 依存하지 말고 이런 主要 植物의 種子를 받아 集團栽培하는 方向으로 當局에서 유도하는 것이 바람직하다. 이같

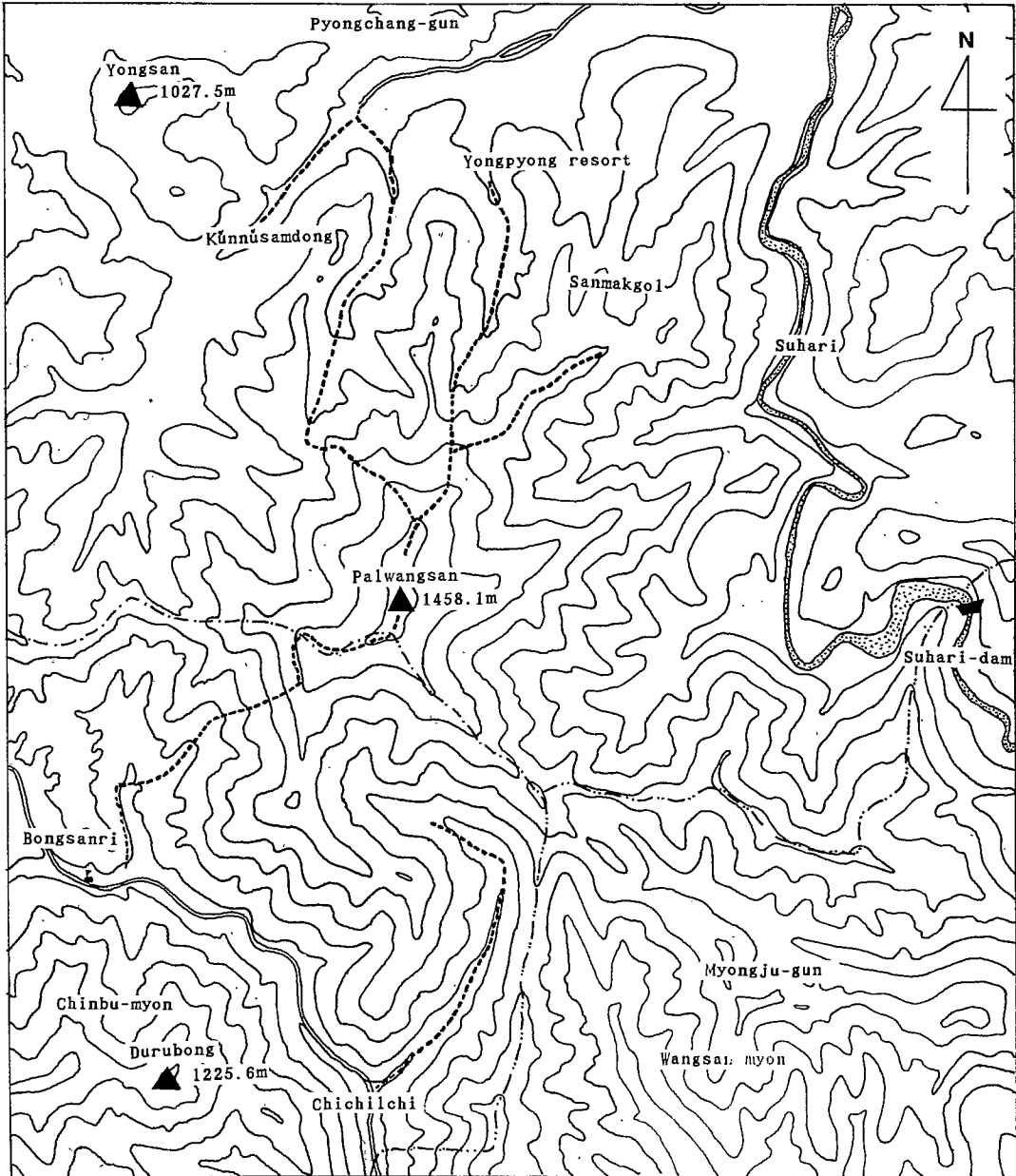


Fig. 1. Sketch map of the Mt. Palwang area.

은 좋은 예는 울릉도에서 나래미역취를 밭에 많이 栽培하여 높은 소득을 올리는 것을 들 수 있다.

所産植物은 우리나라 全體의 管束植物 4,191種類(T. Nakai, 1952)의 14.96%에 불과하여 이 山의 해발고도 1,458.1m에 비해 그 數가 몹시 적다. 그러나 이 地域 山 밑의 平地의 高度가 700m 以上으로 低地帶의 植物이 많이 누락하는 點을 감안하면 種類의 多樣度는 높은 편이다. 또 羊齒植物係數( $Pte-Q = \frac{25 \times \text{양치식물 수}}{\text{종자식물의 수}}$ )도 1.23으로 높은 편이다.

이들 中에는 지이바꽃(*Aconitum chiisanense*), 누른중덩굴(*Clematis chiisanensis*), 요강나물(*Clematis fusca* var. *coreana*), 할미밀망(*Clematis trichotoma*), 참평의다리(*Thalictrum actaeofolium* var. *brevistylum*), 금평의다리(*Thalictrum rochebrunianum* var. *grandisepalum*), 매자나무(*Berberis koreana*), 누른괘이눈(*Chrysosplenium flaviflorum*), 터리풀(*Filipendula glaberrima*), 노랑갈퀴(*Vicia venosissima*), 금강제비꽃(*Viola diamantiaca*), 지리산오갈피나무(*Acanthopanax chiisanensis*), 지리강활(*Angelica purpuraefolia*), 산앵도나무(*Vaccinium hirtum* var. *koreanum*), 참좁쌀풀(*Lysimachia coreana*), 개나리(*Forsythia koreana*), 토현삼(*Scrophularia koraiensis*), 큰옹담(*Gentiana axillariflora* var. *coreana*), 병꽃나무(*Weigela subsessilis*), 금마타리(*Patrinia saniculaefolia*), 금강초롱꽃(*Hanabusaya asiatica*), 개쑥부쟁이(*Aster hayatae*), 고려엉겅퀴(*Cirsium setidens*), 분취(*Saussurea seoulensis*), 자주솜땀(*Smilacina bicolor*), 지리대사초(*Carex okamotoi*) 등 26種類의 韓國特産植物(植物目録 \*表)이 포함되어 있으며, 특히, 이 中 금강초롱꽃屬(*Hanabusaya*)은 韓國特産屬이다. 이는 所産植物의 4.06%에 해당한다.

그리고, 이 밖의 稀貴要素로는 주목나무, 비목나무, 등릅, 산작약, 바늘까치밥나무, 단풍터리풀, 긴생열귀나무, 흰인가목, 노랑장대, 털인가목조팝나무, 덩불조팝나무, 나도양지꽃, 연리초, 부계꽃나무, 가시오갈피나무, 독활, 땃두릅나무, 고본, 흰괴불나무, 수정난풀, 칼잎옹담, 개박쥐나물, 금강애기나리, 두루미꽃, 날개하늘나리, 나도옥잠화, 왕송매, 왕죽대아재비, 연영초, 애기얇은부채 같은 것을 들 수 있다. 이 中에 특히 비목나무(*Lindera erythrocarpa*)는 黃海道 首陽山과 이곳을 잇는 線이 分布 北方限界線으로 여겨지며 바늘까치밥나무(*Ribes burejense*)와 단풍터리풀(*Filipendula palmata*)은 이곳이 分布 南限界로 보인다(鄭·李, 1965).

그리고, 東쪽 水下里 斜面에서 採集된 두메고들빼기(*Lactuca triangulata*)의 標品中에 잎이 羽狀으로 깊게 갈라진 것이 있다. 이는 新品種으로 여겨지나 앞으로 再檢討키로 하고 우선 깃두메고들빼기(가칭)로 命名하여 둔다.

발양산 소산식물 목록 (註 : \*表는 韓國特産植物, 1988은 鄭·宣의 報告임.)

	1988	1991
Lycopodiaceae 석송 과	×	× 25
<i>Lycopodium serratum</i> Thunberg 뱀틀		
Selaginellaceae 부처손 과		
<i>Selaginella rossi</i> (Baker) Warburg 구실사리		× 25
Equisetaceae 속새 과		
<i>Equisetum arvense</i> Linne 쇄뜨기	×	×
<i>E. hyemale</i> L. 속새	×	×
Osmundaceae 고비 과		
<i>Osmunda cinnamomea</i> L. var. <i>fokensis</i> Copeland 꿩고비	×	×
Pteridaceae 고사리 과		
<i>Coniogramme intermedia</i> Hieron. 고비고사리	×	×
<i>Dennstaedtia wilfordii</i> (Moore) Christ. 황고사리		×
<i>Pteridium aquilinum</i> (L.) Kuhn var. <i>latiusculum</i> (Desv.) Underw. 고사리		×
Aspidiaceae 면마 과		

<i>Athyrium brevifrons</i> Nakai 참새발고사리 8		x. 16
<i>A. brevifrons</i> Nakai var. <i>angustifrons</i> Kodama 새발고사리 9	x	
<i>A. dimorphophyllum</i> (Koidz.) Tagawa 큰진고사리 10		x. 15
<i>A. henryi</i> (Bak.) Diels 곱새고사리		x. 14
<i>A. pycnosorum</i> H. Christ. 털고사리		x. 13
<i>A. yokoscense</i> (Fr. et Sav.) Christ. 뱀고사리 17	x	x. 12
<i>Dryopteris austriaca</i> (Jacq.) Woynar ex Schinz et Thellung 퍼진고사리 14	x	
<i>D. chinensis</i> (Baker) Koidz. 가는잎족제비고사리 15		x. 11
<i>D. crassirhizoma</i> Nakai 관중	x	x. 10
<i>D. lacera</i> (Thunb.) O. Kuntze 비늘고사리 16	x	
<i>Lastrea thelypteris</i> (L.) Bory 치녀고사리 16	x	x. 9
<i>Leptoramma mollissima</i> (Fischer) Ching 진퍼리고사리	x	
<i>Onoclea sensibilis</i> L. var. <i>interrupta</i> Maxim. 야산고사리 20	x	
<i>Phegopteris polypodioides</i> Fee 가래고사리 21	x	x. 8
<i>Polystichum tripterum</i> (Kuntze) Presl 십자고사리 22	x	x. 7
<i>Woodsia manchuriensis</i> Hooker 만주우드풀 27	x	x. 6
<i>W. polystichooides</i> Eaton 우드풀		x. 5
Aspleniaceae 꼬리고사리 과		
<i>Camptosorus sibiricus</i> Rupr. 거미일엽초 25		x. 4
Polypodiaceae 고란초 과		
<i>Lepisorus thunbergianus</i> (Kaulf.) Ching 일엽초 26	x	
<i>L. ussuriensis</i> (Regel et Maack.) Ching 산일엽초 25		x. 3
<i>Polypodium virginianum</i> L. 좀나도우드풀 23		x. 2
<i>Pyrrosia linearifolia</i> (Hook.) Ching 우단일엽초 28		x. 1
Ginkgoaceae 은행나무 과		
<i>Ginkgo biloba</i> L. 은행나무(재)		x. 1
Pinaceae 소나무 과		
<i>Abies holophylla</i> Maxim. 전나무 \		x. 2
<i>A. nephrolepis</i> Maxim. 분비나무 v		x. 3
<i>Larix leptolepis</i> (Sieb. et Zucc.) Gordon 낙엽송(재) 7		x. 4
<i>L. olgensis</i> var. <i>koreana</i> Nakai 잎갈나무 8		x. 5
<i>Pinus densiflora</i> Sieb. et Zucc. 소나무 x	x	x. 6
<i>P. koraiensis</i> Sieb. et Zucc. 잣나무 6	x	
Taxaceae 주목 과		
<i>Taxus cuspidata</i> Sieb. et Zucc. 주목나무 8	x	x. 7
Juglandaceae 호도나무 과		
<i>Juglans mandshurica</i> Maxim. 가래나무 8		x. 8
Salicaceae 버들 과		
<i>Populus alba</i> L. 은백양(재)		x.
<i>P. davidiana</i> Dode 사시나무		x.
<i>P. tomentiglandulosa</i> T. Lee 은사시나무(재)		x.
<i>Salix caprea</i> L. 호랑버들	x	x.
<i>S. gracilistyla</i> Miquel 갯버들		x.
<i>S. koreensis</i> Andersson 버드나무		x.
<i>S. purpurea</i> L. var. <i>japonica</i> Nakai 키버들		x.
<i>S. purpurea</i> L. var. <i>smithiana</i> Trautv. 당키버들	x	
Betulaceae 자작나무 과		
<i>Betula costata</i> Trautvetter 거제수나무		x.
<i>B. davurica</i> Pallas 물박달나무		x.
<i>B. ermanii</i> Chamisso 사스레나무		x.
<i>B. platyphylla</i> Sukatschev var. <i>japonica</i> Hara 자작나무	x	
<i>Carpinus cordata</i> Blume 까치박달	x	x.
<i>C. latiflora</i> (Sieb. et Zucc.) Blume 서어나무		x.
<i>Corylus sieboldiana</i> Bl. 참깨암나무	x	x.
<i>C. sieboldiana</i> Bl. var. <i>mandshurica</i> (Maxim.) Schn. 물개암나무	x	x.
Fagaceae 참나무 과		
<i>Castanea crenata</i> Sieb. et Zucc. 밤나무(재)		x

<i>Quercus mongolica</i> Fischer 신갈나무	×	×	45
<i>Q. serrata</i> Thunberg 졸참나무	×	×	
Ulmaceae 느릅나무 과			
<i>Ulmus davidiana</i> var. <i>japonica</i> Nakai 느릅나무		×	
<i>U. laciniata</i> (Trautv.) Meyer 난티나무		×	
<i>U. macrocarpa</i> Hance 왕느릅나무	×		
Moraceae 뽕나무 과			
<i>Morus alba</i> L. 뽕나무(재)		×	
<i>M. bombycis</i> Koidz. 산뽕나무	×	×	
Cannabinaceae 삼 과			
<i>Humulus japonica</i> Sieb. et Zucc. 환삼덩굴		×	
Urticaceae 썩기풀 과			
<i>Boehmeria tricuspis</i> (Hance) Makino 거북꼬리	×	×	
<i>B. tricuspis</i> (Hance) Makino var. <i>unicuspis</i> Makino 풀거북꼬리	×		
<i>Laportea bulbifera</i> (Sieb. et Zucc.) Weddell 흑썩기풀		×	
<i>Pilea peploides</i> Hooker et Arnott 물통이		×	
<i>Urtica angustifolia</i> Fischer 가는잎썩기풀	×	×	
Santalaceae 단향 과			
<i>Thesium chinense</i> Turcz. 제비꽃		×	
Loranthaceae 겨우사리 과			
<i>Viscum album</i> L. var. <i>coloratum</i> (Kom.) Ohwi 겨우사리	×	×	
Polygonaceae 여뀌 과			
<i>Aconogonum microcarpum</i> (Kitag.) Hara 참개성아		×	
<i>Fallopia dumetorum</i> (L.) Holub 닭의덩굴		×	
<i>Persicaria conspicua</i> (Nakai) Nakai 꽃여뀌	×		
<i>P. dissitiflora</i> (Hemsley) H. Gross 가시여뀌	×	×	
<i>P. hydropiper</i> (L.) Spach 여뀌	×		
<i>P. lapathifolia</i> (L.) S. F. Gray 흰여뀌	×	×	
<i>P. longiseta</i> (De Btuyt) Kitagawa 개여뀌	×	×	
<i>P. nepalensis</i> (Meisn.) H. Gross 산여뀌	×	×	
<i>P. perfoliata</i> (L.) H. Gross 머느리배꼽	×	×	
<i>P. pubescens</i> (Blume) Hara 바보여뀌		×	
<i>P. senticosa</i> (Meisn.) Gross 머느리밑씻개	×	×	
<i>P. sieboldii</i> (Meisn.) Ohki 마꾸리뉘시	×	×	
<i>P. thunbergii</i> var. <i>stolonifera</i> Nakai 고마리	×	×	
<i>P. viscofera</i> (Makino) H. Gross var. <i>robusta</i> (Makino) Hiyama 큰끈끈이여뀌		×	
<i>P. viscosa</i> (Hamilton) H. Gross 기생여뀌		×	40
<i>P. vulgaris</i> Webb. et Moq. 봄여뀌	×		
<i>Pleuropterus cillinervis</i> (Steward) Nakai 나도하수오	×	×	
<i>Polygonum aviculare</i> L. 마디풀		×	
<i>Reynoutria elliptica</i> (Koidz.) Migo 호장근(재)	×		
<i>Rumex acetosa</i> L. 수영	×	×	
<i>R. acetosella</i> Linne 애기수영	×		
<i>R. crispus</i> L. 소리쟁이	×	×	
Caryophyllaceae 석죽 과			
<i>Arenaria serpyllifolia</i> L. 벼룩이자리	×		
<i>Cerastium holosteoides</i> Fries var. <i>hallaisanensis</i> Miz. 점나도나물	×	×	
<i>Dianthus chinensis</i> L. 패랭이꽃	×		
<i>Lychnis cognata</i> Maxim. 동자꽃	×	×	
<i>Pseudostellaria davidii</i> (Fr.) Pax. 덩굴개별꽃	×	×	
<i>P. heterophylla</i> (Miq.) Pax 개별꽃	×		
<i>P. palibiniana</i> (Takeda) Ohwi 큰개별꽃		×	
<i>Stellaria alsine</i> Grimm. var. <i>undulata</i> (Thunb.) Ohwi 벼룩나물	×	×	
<i>S. aquatica</i> Scop. 쇠별꽃	×	×	
Chenopodiaceae 명아주 과			
<i>Chenopodium acuminatum</i> Willd. 벼들명아주	×		
<i>C. album</i> L. var. <i>centrorubrum</i> Makino 명아주	×	×	

Magnoliaceae 목련 과			
<i>Magnolia sieboldii</i> K. Koch 함박꽃나무	×		×
<i>Schizandra chinensis</i> (Turcz.) Baillon 오미자			×
Lauraceae 녹나무 과			
<i>Lindera erythrocarpa</i> Makino 비목나무			×
<i>L. obtusiloba</i> Blume 생강나무	×		×
<i>L. obtusiloba</i> Bl. for. <i>villosum</i> (Nakai) T. Lee 털생강나무	×		
Ranunculaceae 마나리아재비 과			
* <i>Aconitum chiisanense</i> Nakai 지이바꽃	×		
<i>A. jaluense</i> Komarov 투구꽃			×
<i>A. longecassidatum</i> Nakai 흰진범	×		×
<i>A. pseudo-laeve</i> Nakai var. <i>erectum</i> Nakai 진범			×
<i>A. volubile</i> var. <i>oligotrichum</i> (DC.) Kitagawa 늦것가락나무	×		
<i>Actaea asiatica</i> Hara 노루삼	×		×
<i>Anemone glabrata</i> (Maxim.) Juzepczuk 바이칼바람꽃	×		
<i>A. raddeana</i> Regel 평의바람꽃	×		
<i>A. reflexa</i> Stephan et Willd. 회리바람꽃	×		× <sup>80</sup>
<i>Aquilegia buergeriana</i> Sieb. et Zucc. var. <i>oxysepala</i> (Tr. et Mey.) Kitam. 매발톱꽃	×		×
<i>Caltha palustris</i> Linne var. <i>sibirica</i> Regel 참동의나물	×		
<i>Cimicifuga heracleifolia</i> Kom. 승마			×
<i>C. japonica</i> Spreng. 왜승마	×		×
<i>C. simplex</i> Wormsk. 쫓대승마	×		
<i>Clematis apiifolia</i> DC. 사위질빵			×
* <i>C. chiisanensis</i> Nakai 누른종덩굴	×		×
* <i>C. fusca</i> var. <i>coreana</i> Nakai 요강나물			×
<i>C. heracleifolia</i> DC. 조희풀	×		×
<i>C. koreana</i> Komarov 세잎종덩굴			×
<i>C. mandshurica</i> Rupr. 으아리	×		×
<i>C. ochotensis</i> (Pallas) Poiret 자주종덩굴	×		
* <i>C. trichotoma</i> Nakai 할미밀망	×		× <sup>70</sup>
<i>Hepatica asiatica</i> Nakai 노루귀	×		×
<i>Isopyrum raddeanum</i> (Regel) Maxim. 나도바람꽃	×		
<i>Pulsatilla koreana</i> (Yabe) Nakai 할미꽃	×		×
<i>Ranunculus chinensis</i> Bunge 짓가락풀	×		
<i>R. japonicus</i> Thunberg 마나리아재비	×		×
<i>R. sceleratus</i> Linne 개구리자리	×		
<i>R. tachiroei</i> Fr. et Sav. 개구리미나리			×
* <i>Thalictrum actaeifolium</i> Sieb. et Zucc. var. <i>brevistylum</i> Nakai 참평의다리	×		×
<i>T. aquilegifolium</i> L. 평의다리			×
<i>T. filamentosum</i> Maxim. 큰산평의다리	×		
<i>T. filamentosum</i> Maxim. var. <i>tenerum</i> (H. Boiss.) Ohwi 산평의다리	×		
* <i>T. rochebrunianum</i> Fr. et Sav. var. <i>grandisepalum</i> (Lev.) Nakai 금평의다리			×
<i>T. thunbergii</i> DC. var. <i>majus</i> (Miquel) Nakai 쯤평의다리	×		×
<i>T. uchiyamai</i> Nakai 자주평의다리	×		
Berberidaceae 매자나무 과			
<i>Berberis amurensis</i> Rupr. 매발톱나무	×		×
* <i>B. koreana</i> Palibin 매자나무			× <sup>80</sup>
<i>Caulophyllum robustum</i> Maxim. 평의다리아재비			×
Menispermaceae 새모래덩굴 과			
<i>Menispermum dahuricum</i> DC. 새모래덩굴	×		×
Aristolochiaceae 귀방울 과			
<i>Aristolochia manshuriensis</i> Komarov 등취			×
<i>Asarum sieboldii</i> Miquel 측독리풀			×
Paeoniaceae 작약 과			
<i>Paeonia obovata</i> Maxim. 산작약	×		
Actinidiaceae 다래나무 과			
<i>Actinidia argutta</i> (Sieb. et Zucc.) Planchon 다래나무			×
<i>A. kolomikta</i> (Rupr. et Maxim.) Maxim. 쥐다래	×		×

Guttiferae 몰레나물 과		
<i>Hypericum ascyron</i> L. 몰레나물	×	×
<i>H. erectum</i> Thunb. 고추나물	×	×
Papaveraceae 양귀비 과		
<i>Chelidonium majus</i> L. var. <i>asiaticum</i> (Hara) Ohwi 에기똥풀	×	×
<i>Corydalis ambigua</i> Cham. et Schlecht 왜현호색	×	
<i>C. lineariloba</i> Sieb. et Zucc. 댓잎현호색	×	
<i>C. ochotensis</i> Turcz. 눈피불주머니	×	X <sup>10</sup>
<i>C. speciosa</i> Maxim. 산피불주머니	×	
<i>Hylomecon japonica</i> (Thunb.) Prantl var. <i>vernalis</i> (Maxim.) Kitagawa 피나물	×	×
Cruciferae 십자화 과		
<i>Arabis gemmifera</i> (Matsum.) Makino 산장때	×	×
<i>A. glabra</i> (Linne) Bernh. 장매나물	×	
<i>Barbarea orthoceras</i> Ledeb. 나도냉이	×	×
<i>Berteroella maximowiczii</i> (Palibin) O. E. Schulz. 장대냉이		×
<i>Capsella bursa-pastoris</i> (L.) Medicus 냉이	×	×
<i>Cardamine flexuosa</i> Withering 황새냉이	×	
<i>C. impatiens</i> L. 싸리냉이	×	×
<i>C. leucantha</i> (Tausch) O. E. Schulz 미나리냉이	×	×
<i>C. lyrata</i> Bunge 논냉이	×	
<i>Dontostemon dentatus</i> (Bunge) Ledeb. 가는장대	×	
<i>Draba nemorosa</i> L. 꽃다지	×	
<i>Lepidium apetalum</i> Willd. 다닥냉이	×	
<i>Rorippa indica</i> (L.) Hiern 개갯냉이		×
<i>R. islandica</i> (Oeder) Borbas 속속이풀	×	
<i>Sisymbrium luteum</i> (Maxim.) O. E. Schulz 노랑장대		×
Crassulaceae 돌나물 과		
<i>Sedum aizoon</i> Linne 가는기린초	×	X <sup>10</sup>
<i>S. erythrosticum</i> Miquel 핑의비름	×	
<i>S. kamschaticum</i> Fischer 기린초	×	×
<i>S. polytrichoides</i> Hemsl. 바위채송화	×	×
<i>S. sarmentosum</i> Bunge 돌나물	×	
<i>S. verticillatum</i> L. 세잎핑의비름		×
Saxifragaceae 범의귀 과		
<i>Astilbe chinensis</i> Maxim. var. <i>davidii</i> Franchet 노루오줌	×	×
* <i>Chrysosplenium flaviflorum</i> Ohwi 누른팽이눈	×	
<i>C. grayanum</i> Maxim. 팽이눈	×	×
<i>C. macrostemon</i> Maxim. 바위팽이눈	×	×
<i>C. sinicum</i> Maxim. var. <i>pseudo-fauriei</i> (Lev.) Kitagawa 선팽이눈	×	
<i>Deutzia glabrata</i> Komarov 물참대	×	×
<i>D. parviflora</i> Bunge 말밭도리나무	×	
<i>Mukdenia rossii</i> (Oliver) Koidzumi 돌단풍		×
<i>Parnassia palustris</i> Linne 물매화풀	×	
<i>Philadelphus schrenckii</i> Rupr. 고향나무	×	×
<i>Ribes burejense</i> Fr. Schmidt 바늘까치밥나무		X <sup>10</sup>
<i>R. mandshuricum</i> for. <i>subglabrum</i> (Kom.) Kitagawa 개앵도나무		×
<i>R. mandshuricum</i> var. <i>villosum</i> Kom. 까치밥나무		×
<i>Rodgersia podophylla</i> A. Gray 도깨비부채	×	×
<i>Saxifraga fortunei</i> Hooker fil. var. <i>incislobata</i> (Engler et Irmsch) Nakai 바위떡풀		×
<i>S. punctata</i> Linne 툭바위취		×
Rosaceae 장미 과		
<i>Agrimonia pilosa</i> Ledeb. 짚신나물	×	×
<i>A. pilosa</i> Ledeb. var. <i>coreana</i> (Nakai) M. Park 산짚신나물		×
<i>Aruncus dioicus</i> (Walter) Fern. var. <i>kamschaticus</i> (Maxim.) Hara 눈개승마		×
<i>Crataegus pinnatifida</i> Bunge 산사나무	×	X <sup>10</sup>
<i>Duchesnea chrysantha</i> (Zoll. et Mor.) Miquel 뱀딸기	×	X <sup>10</sup>
* <i>Filipendula glaberrima</i> Nakai 터리풀	×	×
<i>F. palmata</i> (Pallas) Maxim. 단풍터리풀	×	×



<i>Geum aleppinum</i> Jacquin 큰뺨무	×	×
<i>Malus baccata</i> (L.) Borkhausen 야광나무	×	×
<i>M. baccata</i> (L.) Borkhausen var. <i>mandshurica</i> (Maxim.) Schneider 털야광나무		×
<i>Potentilla centigrana</i> Maxim. var. <i>mandshurica</i> Maxim. 쯤딸기	×	
<i>P. chinense</i> Seringe 딱지꽃	×	×
<i>P. cryptotaeniae</i> Maxim. 물양지꽃	×	×
<i>P. fragarioides</i> L. var. <i>major</i> Maxim. 양치꽃	×	×
<i>P. matsumurae</i> Th. Wolf 쯤양지꽃	×	
<i>P. yokusaiana</i> Makino 민눈양지꽃	×	
<i>Prunus padus</i> L. 귀룽나무		×
<i>P. padus</i> L. for. <i>glauca</i> (Nakai) Kitagawa 흰귀룽나무		×
<i>P. maximowiczii</i> Rupr. 산개벚나무	×	
<i>P. sargentii</i> Rehder 산벚나무		×
<i>P. tomentosa</i> Thunb. 앵도나무		×
<i>Pyrus pyrifolia</i> (Burmamn.) Nakai 돌배나무(재)		×
<i>P. ussuriensis</i> Maxim. 산돌배나무	×	×
<i>Rosa acicularis</i> Lindley 인가목	×	
<i>R. davurica</i> var. <i>ellipsoides</i> Nakai 긴생얼귀나무		×
<i>R. koreana</i> Komarov 흰인가목		×
<i>R. multiflora</i> Thunberg 철레나무	×	×
<i>R. rugosa</i> Thunb. 해당화(재)	×	×
<i>Rubus crataegifolius</i> Bunge 산딸기나무	×	×
<i>R. oldhami</i> Miq. 덩굴딸기	×	×
<i>R. parvifolius</i> L. 명석딸기	×	×
<i>R. phoenicolasius</i> Maxim. 붉은가시딸기	×	×
<i>Sanguisorba officinalis</i> L. 오이풀	×	×
<i>Sorbaria stellipila</i> (Maxim.) C. K. Schneider 개취뺨나무	×	×
<i>Sorbus alnifolia</i> (Sieb. et Zucc.) K. Koch 팔배나무		×
<i>S. commixta</i> Hedlund 마가목		×
<i>Spiraea chamaedryfolia</i> var. <i>pilosa</i> Hara 털인가목조팝나무	×	×
<i>S. fritschiana</i> Schneider 참조팝나무		×
<i>S. miyabei</i> Koidz. 덩불조팝나무	×	
<i>S. prunifolia</i> Sieb. et Zucc. for. <i>simpliciflora</i> Nakai 조팝나무		×
<i>S. salicifolia</i> var. <i>lanceolata</i> Maxim. 꼬리조팝나무	×	×
<i>Stephanandra incisa</i> (Thunb.) Zabel 국수나무	×	×
<i>Waldsteinia ternata</i> (Stephan) Fritsch 나도양지꽃	×	
Leguminosae 콩 과		
<i>Amphicarpaea edgeworthii</i> Benth. var. <i>trispërma</i> (Miq.) Ohwi 새콩		×
<i>Cassia nomame</i> (Sieb.) Honda 차풀		×
<i>Desmodium oxyphyllum</i> DC. 도둑놈의갈구리	×	×
<i>Glycine soya</i> Sieb. et Zucc. 들콩	×	×
<i>Kummerowia stipulacea</i> (Maxim.) Makino 등근매듭풀	×	×
<i>K. striata</i> (Thunb.) Schneider 매듭풀	×	×
<i>Lathyrus davidii</i> Hance 활랑나물	×	
<i>L. quinguenervius</i> (Miq.) Litvinov 연리초	×	
<i>Lespedeza bicolor</i> Turcz. 싸리나무		×
<i>L. cuneata</i> G. Don 비수리	×	×
<i>L. cyrtobotrya</i> Miq. 참싸리	×	×
<i>L. maximowiczii</i> Schneider 조록싸리	×	×
<i>Lotus corniculatus</i> L. var. <i>japonicus</i> Regel 벌노랑이	×	×
<i>Maackia amurensis</i> Rupr. et Maxim. 다릅나무	×	×
<i>Pueraria lobata</i> (Willd.) Ohwi 칩		×
<i>Robinia pseudo-accacia</i> L. 아까시나무(재)		×
<i>Trifolium pratense</i> L. 붉은토끼풀	×	×
<i>T. repens</i> L. 토끼풀	×	×
<i>Vicia amoena</i> Fischer 갈퀴나물		×
<i>V. amurensis</i> Oettingen 숲등갈퀴	×	
<i>V. cracca</i> L. 등갈퀴나물	×	

<i>V. unijuga</i> Al. Braun 나비나물	×	×
<i>V. unijuga</i> Al. Braun var. <i>ouensanensis</i> Lev. 큰나비나물		×
<i>V. venosa</i> (Willd.) Maxim. var. <i>cuspidata</i> Maxim. 광능갈기	×	170
* <i>V. venosissima</i> Nakai 노랑갈기	×	
Oxalidaceae 팽이밥 과		
<i>Oxalis corniculata</i> L. 팽이밥	×	×
<i>O. obtriangulata</i> Maxim. 큰팽이밥		×
Geraniaceae 쥐손이풀 과		
<i>Geranium dahuricum</i> DC. 산쥐손이	×	
<i>G. eriostemon</i> for. <i>megalanthum</i> (Nakai) W. Lee 꽃쥐손이		×
<i>G. krameri</i> Fr. et Sav. 선이질풀	×	
<i>G. sibiricum</i> Linne 쥐손이풀		×
<i>G. thunbergii</i> Sieb. et Zucc. 이질풀	×	×
<i>G. wilfordi</i> Maxim. 세입쥐손이	×	
Euphorbiaceae 대극 과		
<i>Acalypha australis</i> L. 깨풀		×
<i>Euphorbia esula</i> L. 흰대극	×	
<i>E. sieboldiana</i> Morren et Decne 개감수		×
<i>Securinega suffrutisosa</i> (Pallas) Rehder 광대싸리		×
Rutaceae 운향 과		
<i>Dictamnus dasycarpus</i> Turcz. 백선	×	
<i>Phellodendron amurense</i> Rupr. 황벽나무		×
<i>P. amurense</i> Rupr. var. <i>molle</i> (Nakai) W. Lee 털황벽나무		×
Anacardiaceae 옷나무 과		
<i>Rhus javanica</i> L. 붉나무		×
<i>R. trichocarpa</i> Miq. 개옷나무		×
Aceraceae 단풍나무 과		
<i>Acer barbinerve</i> Maxim. 청시닥나무	×	×
<i>A. ginnala</i> Maxim. 신나무	×	×
<i>A. mandshuricum</i> Maxim. 북장나무		×
<i>A. mono</i> Maxim. 코로쇠나무	×	×
<i>A. mono</i> Maxim. var. <i>savatieri</i> (Pax.) Nakai 왕코로쇠	×	×
<i>A. pseudo-sieboldianum</i> (Pax.) Kom. 당단풍	×	×
<i>A. tegmentosum</i> Maxim. 산겨릅나무		×
<i>A. triflorum</i> Kom. 나도박달		×
<i>A. tschonoskii</i> Maxim. var. <i>rubripes</i> Kom. 시닥나무	×	×
<i>A. ukurunduense</i> Trautv. et Meyer 부계꽃나무	×	×
Balsaminaceae 봉선화 과		
<i>Impatiens noli-tangere</i> L. 노랑물봉선	×	×
<i>I. textori</i> Miq. 물봉선	×	×
<i>I. textori</i> Miq. for. <i>pallascens</i> (Honda) Hara 흰물봉선		×
Celastraceae 노박덩굴 과		
<i>Celastrus flagellaris</i> Rupr. 풀지나무		×
<i>C. orbiculatus</i> Thunb. 노박덩굴	×	×
<i>Euonymus alatus</i> (Thunb.) Siebold 화살나무	×	×
<i>E. alatus</i> (Thunb.) Siebold for. <i>ciliato-dentatus</i> (Fr. et Sav.) Ohwi 회잎나무		×
<i>E. alatus</i> (Thunb.) Siebold for. <i>pilosus</i> (Loesen. et Rehder) Ohwi 털화살나무	×	
<i>E. macropterus</i> Rupr. 나래회나무	×	
<i>E. oxyphyllus</i> Miq. 참회나무	×	
<i>E. pauciflorus</i> Maxim. 회목나무	×	
<i>E. planipes</i> (Koehne) Koehne 회나무		×
<i>Tripterygium regelii</i> Sprague et Takeda 메역순나무	×	×
Staphyleaceae 고추나무 과		
<i>Staphylea bumalda</i> DC. 고추나무	×	×
Rhamnaceae 갈매나무 과		
<i>Rhamnus davurica</i> Pallas 갈매나무	×	×
<i>R. davurica</i> Pallas var. <i>nippopnica</i> Makino 참갈매나무	×	
<i>R. yoshinoi</i> Makino 짝자래나무		×

Vitaceae 포도 과		
<i>Ampelopsis brevipedunculata</i> (Maxim.) Trautv. 개머루	×	
<i>Parthenocissus tricuspidata</i> (Sieb. et Zucc.) Planchon 담쟁이덩굴		×
<i>Vitis coignetiae</i> Pulliat 머루	×	×
<i>V. flexuosa</i> Thunb. 새머루		×
Tiliaceae 피나무 과		
<i>Tilia amurensis</i> Rupr. 피나무	×	×
<i>T. mandshurica</i> Rupr. et Maxim. 찰피나무		×
<i>T. megaphylla</i> Nakai 염주나무	×	
<i>T. rufa</i> (Nakai) Nakai 털피나무	×	
<i>T. taquetii</i> Schneider 뽕피나무	×	×
Malvaceae 아욱 과		
<i>Hibiscus syriacus</i> L. 무궁화(재)		×
Elaeagnaceae 보리수나무 과		
<i>Elaeagnus umbellata</i> Thunb. 보리수나무	×	
Violaceae 제비꽃 과		
<i>Viola acuminata</i> Ledebour 줄방제비꽃	×	×
<i>V. albida</i> Palibin 태백제비꽃	×	×
<i>V. collina</i> Besser 둥근털제비꽃		×
* <i>V. diamantiaca</i> Nakai 금강제비꽃	×	×
<i>V. dissecta</i> Ledeb. var. <i>chamaeophylloides</i> (Regel) Makino 남산제비꽃		×
<i>V. keiskei</i> Miquel 잔털제비꽃		×
<i>V. mandshurica</i> W. Becker 제비꽃	×	×
<i>V. orientalis</i> (Maxim.) Becker 노랑제비꽃		×
<i>V. phalacrocarpa</i> Maxim. 털제비꽃	×	
<i>V. rossii</i> Hemsley 고깔제비꽃	×	×
<i>V. selkirkii</i> Pursh 피제비꽃		×
<i>V. variegata</i> Fischer 알록제비꽃		×
<i>V. verecunda</i> A. Gray 콩제비꽃	×	
Cucurbitaceae 박 과		
<i>Schizopepon bryoniaefolia</i> Maxim. 산외	×	×
Onagraceae 바늘꽃 과		
<i>Circaea alpina</i> L. 쥐털이슬	×	×
<i>C. quadrisulcata</i> (Maxim.) Fr. et Sav. 밑털이슬		×
<i>Epilobium amurense</i> Haussknecht 호바늘꽃	×	
<i>E. cephalostigma</i> Haussknecht 들바늘꽃	×	
<i>Oenothera odorata</i> Jacquin 달맞이꽃	×	×
Cornaceae 층층나무 과		
<i>Cornus controversa</i> Hemsley 층층나무		×
<i>C. walteri</i> Wangerin 말채나무		×
Araliaceae 두릅나무 과		
* <i>Acanthopanax chiisanensis</i> Nakai 지리산오갈피나무		×
<i>A. rufinerve</i> Nakai 털오갈피나무	×	
<i>A. senticosus</i> (Rupr. et Maxim.) Harms 가시오갈피나무		×
<i>Aralia cordata</i> Thunberg 독활	×	×
<i>A. elata</i> (Miquel) Seemann 두릅나무	×	×
<i>Kalopanax pictus</i> (Thunb.) Nakai 음나무	×	×
<i>K. pictus</i> (Thunb.) Nakai var. <i>maximowiczii</i> Nakai 가는잎음나무		×
<i>Oplopanax elatus</i> (Nakai) Nakai 맛두릅나무		×
Umbelliferae 산형 과		
<i>Angelica anomala</i> Lallemand 개구릿대	×	
<i>A. dahurica</i> (Fischer) Bentham et Hooker 구릿대	×	×
<i>A. decursiva</i> (Miquel) Fr. et Sav. 바다나물		×
<i>A. polymorpha</i> Maxim. 궁궁이	×	
* <i>A. purpuraefolia</i> Chung 지리강활		×
<i>Bupleurum longe-radiatum</i> Turcz. 개시호	×	×
<i>Cryptotaenia japonica</i> Hasskarl 만디나물	×	

<i>Heracleum moellendorffii</i> Hance 어수리	×	×
<i>Ligusticum tenuissimum</i> (Nakai) Kitagawa 고본	×	×
<i>Oenanthe javanica</i> (Blume) DC. 미나리		×
<i>Ostericum praeteritum</i> Kitagawa 강활		×
<i>O. sieboldii</i> (Miq.) Nakai 뫇미나리		×
<i>Peucedanum terebinthaceum</i> (Fischer) Fischer 기름나무		×
<i>Sanicula chinensis</i> Bunge 참반디		×
<i>Spuriopimpinella brachycarpa</i> (Kom.) Kitagawa 참나무	×	×
<i>S. koreana</i> (Tabe) Kitagawa 가는참나무	×	×
<i>Torilis japonica</i> (Houttuyn) DC. 사상자	×	×
Pyrolaceae 노루발 과		
<i>Monotropa uniflora</i> L. 수정란풀		×
<i>Pyrola japonica</i> Klenze 노루발풀	×	×
Ericaceae 철쭉 과		
<i>Rhododendron mucronulatum</i> Turcz. 진달래	×	
<i>R. mucronulatum</i> Turcz. for. <i>ciliatum</i> (Nakai) Kitagawa 털진달래	×	×
<i>R. schlippebachii</i> Maxim. 철쭉	×	×
* <i>Vaccinium hirtum</i> Thunb. var. <i>koreanum</i> (Nakai) Kitamura 산앵도나무	×	×
Primulaceae 앵초 과		
<i>Lysimachia cleftroides</i> Duby 큰까치수염	×	×
* <i>L. coreana</i> Nakai 참좁쌀풀	×	×
<i>L. davurica</i> Ledeb. 큰좁쌀풀	×	×
<i>Primula jesoana</i> Miquel 큰앵초	×	×
Styracaceae 때죽나무 과		
<i>Styrax obassia</i> Sieb. et Zucc. 쪽동백나무		×
Symplocaceae 노린재나무 과		
<i>Symplocos chinensis</i> Druce var. <i>leucocarpa</i> (Nak.) Ohwi for. <i>pilosa</i> (Nak.) Ohwi 노린재나무	×	×
Oleaceae 목서 과		
* <i>Forsythia koreana</i> (Rehder) Nakai 개나리(재)		×
<i>Fraxinus mandshurica</i> Rupr. 들메나무		×
<i>F. rhyncophylla</i> Hance 물푸레나무	×	×
<i>Syringa reticulata</i> (Bl.) Hara var. <i>mandshurica</i> (Maxim.) Hara 개회나무	×	×
<i>S. velutina</i> var. <i>kamibayashii</i> (Nakai) T. Lee 정향나무	×	×
<i>S. wolfii</i> Schneider 꽃개회나무	×	×
Gentianaceae 용담 과		
* <i>Gentiana axillariflora</i> Leveille et Vaniot var. <i>coreana</i> (Nakai) Kudo 큰용담	×	
<i>G. scabra</i> Bunge 용담	×	×
<i>G. triflora</i> Pallas 과남풀		×
<i>G. uchiyamai</i> Nakai 칼잎용담		×
<i>G. zollingeri</i> Fawcett 큰구슬봉이	×	
<i>Swertia diluta</i> var. <i>tosaensis</i> (Makino) Hara 개쓴풀	×	
Asclepiadaceae 박주가리 과		
<i>Cynanchum ascyrifolium</i> (Fr. & Sav.) Matsumura 민백미꽃		×
<i>Metaplexis japonica</i> (Thunb.) Makino 박주가리		×
Rubiaceae 꼭두선이 과		
<i>Asperula odorata</i> L. 선갈퀴	×	×
<i>Galium boreale</i> L. 꽃갈퀴	×	
<i>G. boreale</i> L. var. <i>amurense</i> (Pobodimov) Kitagawa 긴잎갈퀴	×	
<i>G. dahuricum</i> Turcz. 큰잎갈퀴	×	
<i>G. gracilens</i> (A. Gray) Makino 좁네잎갈퀴	×	
<i>G. kinuta</i> Nakai et Hara 민둥갈퀴	×	×
<i>G. paradoxum</i> Maxim. 두메갈퀴		×
<i>G. spurium</i> L. var. <i>echinospermon</i> (Wallr.) Hayek 갈퀴덩굴		×
<i>G. verum</i> L. var. <i>asiaticum</i> Nakai 솔나무	×	×
<i>G. verum</i> L. var. <i>trachycarpum</i> DC. 털솔나무	×	
<i>Paederia scandens</i> (Lour.) Merrill 계요등	×	
<i>Rubia akane</i> Nakai 꼭두선이	×	×

<i>R. chinensis</i> Regel et Maack 큰꼭두선이	×	×
<i>R. cordifolia</i> L. var. <i>pratensis</i> Maxim. 갈퀴꼭두선이	×	×
<i>R. jesonensis</i> (Miq.) Miyabe et Miyabe 꼭두선리아재비	×	
Convolvulaceae 메꽃 과		
<i>Calystegia davurica</i> (Herbert) Choisy 선메꽃	×	
<i>C. japonica</i> (Thunb.) Choisy 메꽃	×	×
<i>Cuscuta japonica</i> Choisy 새삼	×	×
Boraginaceae 지치 과		
<i>Brachybotrys pariformis</i> Maximowicz et Oliver 당개지치		×
Verbenaceae 마편초 과		
<i>Callicarpa japonica</i> Thunb. 작살나무		×
Labiatae 팔팔 과		
<i>Agastache rugosa</i> (Fischer et Meyer) O. Kuntze 배초향	×	×
<i>Clinopodium chinense</i> var. <i>parviflorum</i> (Kudo) Hara 층층이꽃	×	×
<i>C. chinense</i> var. <i>shibetchense</i> Koidz. 산층층이	×	
<i>Dracocephalum argunense</i> Fischer 용머리	×	
<i>Elscholtzia ciliata</i> (Thunb.) Hylander 향유	×	
<i>Lamium album</i> var. <i>barbatum</i> (Sieb. et Zucc.) Fr. et Sav. 광대수염	×	×
<i>L. amplexicaule</i> Linne 광대나물		×
<i>Leonurus sibiricus</i> L. 익모초		×
<i>Lycopus lucidus</i> Turcz. 십싸리		×
<i>Meehania urticifolia</i> (Miq.) Makino 별깨덩굴	×	×
<i>Mentha sacharinensis</i> (Isriguet) Kudo 박하	×	×
<i>Mosla dianthera</i> (Hamilt.) Maxim. 쥐깨		×
<i>Phlomis umbrosa</i> Turcz. 속단	×	
<i>Plectranthus excisus</i> Maxim. 오리방풀	×	
<i>P. inflexus</i> (Thunb.) Vahl 산막하		×
<i>P. japonicus</i> (Burmam) Koidz. 방아풀	×	×
<i>Prunella asiatica</i> Nakai 꿀풀	×	×
<i>Scutellaria indica</i> L. 글무꽃		×
<i>Stachys riederi</i> var. <i>japonica</i> (Miq.) Hara 석잠풀	×	×
Solanaceae 가지 과		
<i>Physalis alkekengi</i> L. var. <i>franchetii</i> (Masters) Hort. 파리	×	
Scrophulariaceae 현삼 과		
<i>Euphrasia maximowiczii</i> Wettstein 좁쌀풀	×	
<i>Mazus japonicus</i> (Thunb.) O. Kuntze 주름잎		×
<i>Melampyrum roseum</i> Maxim. 꽃머느리밭풀		×
<i>M. roseum</i> Maxim. var. <i>ovalifolium</i> Nakai et Beauverd 알머느리밭풀	×	
<i>Mimulus nepalensis</i> Benth. var. <i>japonica</i> Miquel 물파리아재비	×	
<i>Pedicularis resupinata</i> L. 송이풀	×	×
<i>P. vaniotiana</i> Bonati 그늘송이풀		×
<i>Phtheirospermum japonicum</i> (Thunb.) Kanitz 나도송이풀	×	
* <i>Scrophularia koraiensis</i> Nakai 토현삼		×
<i>Veronica linariaefolia</i> Pallas 꼬리풀	×	
<i>Veronicastrum sibiricum</i> (L.) Pennell 냉초	×	
Phrymaceae 파리풀 과		
<i>Phryma leptostachya</i> (non L.) Kitagawa 파리풀		×
Plantaginaceae 질경이 과		
<i>Plantago asiatica</i> L. 질경이	×	×
Caprifoliaceae 인동 과		
<i>Lonicera chrysantha</i> Turcz. 각서괴불나무	×	×
<i>L. maackii</i> (Rupr.) Maxim. 괴불나무	×	×
<i>L. praeflorens</i> Batalin 울괴불나무		×
<i>L. sachalinensis</i> Nakai 홍괴불나무	×	
<i>L. subsessilis</i> Rehder 청괴불나무		×
<i>L. tatarinowii</i> Maxim. var. <i>leptantha</i> (Rehder) Nakai 흰괴불나무		×
<i>L. vidalii</i> Fr. et Sav. 왕괴불나무	×	

<i>Sambucus sieboldiana</i> (Miq.) Blume var. <i>miqueliana</i> (Nakai) Hara 지렁쿠나무	×	×
<i>Viburnum carlesii</i> Hemsley 분꽃나무	×	
<i>V. sargentii</i> Koehne 백당나무	×	×
<i>V. wrightii</i> Miquel 산가막살나무		×
<i>Weigela florida</i> (Kom.) A. DC. 붉은병꽃나무	×	×
* <i>W. subsessilis</i> L. H. Bailey 병꽃나무		×
Adoxaceae 연복초 과		
<i>Adoxa moschatellina</i> L. 연복초	×	
Valerianaceae 마타리 과		
* <i>Patrinia saniculaefolia</i> Hemsley 금마타리	×	×
<i>P. scabiosaefolia</i> Fischer ex Link. 마타리	×	×
<i>P. villosa</i> (Thunb.) Jussieu 똑갈	×	×
<i>Valeriana fauriei</i> Briquet 쥐오줌풀	×	×
Campanulaceae 초롱꽃 과		
<i>Adenophora divaricata</i> Fr. & Sav. for. <i>manshurica</i> (Nakai) Kitagawa 넓은잎잔대		×
<i>A. grandiflora</i> Nakai 도라지모시대	×	×
<i>A. radiatifolia</i> Nakai 층층잔대	×	×
<i>A. remotiflora</i> (Sieb. et Zucc. ) Miq. 모시대	×	×
<i>A. triphylla</i> (Thunb.) A. DC. var. <i>angustifolia</i> (Regel) Kitamura 잔대	×	×
<i>Asyneuma japonica</i> (Miq. ) Briq. 영아자	×	×
<i>Campanula punctata</i> Lamarck 초롱꽃	×	×
<i>Codonopsis lanceolata</i> (Sieb. et Zucc. ) Trautv. 더덕		×
* <i>Hanabusaya asiatica</i> (Nakai) Nakai 금강초롱꽃		×
<i>Platycodon grandiflorum</i> (Jacq.) DC. 도라지	×	×
Compositae 국화 과		
<i>Achillea alpina</i> L. 톨풀	×	×
<i>Adenocaulon himalaicum</i> Edgeworth 열가치	×	×
<i>Ainsliaea acerifolia</i> Schulzi-Bip. var. <i>subapoda</i> Nakai 단풍취	×	×
<i>Arctium lappa</i> L. 우엉 (재)		×
<i>Artemisia capillaris</i> Thunberg 사철쭉	×	×
<i>A. feddei</i> Leveille et Vaniot 땃쭉	×	×
<i>A. gmelini</i> Weber 더위지기	×	×
<i>A. japonica</i> Thunb. 제비쭉	×	×
<i>A. keiskeana</i> Miq. 맑은대쭉	×	×
<i>A. montana</i> (Nakai) Pamp. 산쭉	×	×
<i>A. princeps</i> Pampanini 쭉		×
<i>A. stolonifera</i> (Maxim.) Kamorov 넓은외잎쭉	×	×
<i>Aster ageratooides</i> Turcz. 까실쭉부쟁이	×	×
* <i>A. hayatae</i> Lev. et Van. 개쭉부쟁이		×
<i>A. scaber</i> Thunb. 참취	×	×
<i>A. tataricus</i> Linne fil. 개미취	×	×
<i>Aractylis japonica</i> (Koidz.) Kitagawa 삼주	×	×
<i>Bidens frondosa</i> L. 미국가막사리		×
<i>B. parviflora</i> Willdenow 까치발		×
<i>Cacalia adenostyloides</i> (Fr. et Sav. ) Matsumura 개박취나물		×
<i>C. auriculata</i> DC. 귀박취나물	×	×
<i>C. koraiensis</i> Nakai 참나래박취나물		×
<i>C. praetermissa</i> (Pojarkova) Pojarkova 나래박취나물		×
<i>Carduus crispus</i> L. 지느러미엉겅퀴	×	×
<i>Carpesium divaricatum</i> Sieb. et Zucc. 긴담배풀	×	
<i>C. triste</i> Maxim. 두메담배풀	×	×
<i>Chrysanthemum boreale</i> (Makino) Makino 산국	×	×
<i>C. indicum</i> L. 감국	×	
<i>C. zawadskii</i> var. <i>latilobum</i> (Maxim.) Kitamura 구절초		×
<i>Cirsium japonicum</i> DC. var. <i>ussuriense</i> (Regel) Kitamura 엉겅퀴		×
<i>C. pendulum</i> Fischer 큰엉겅퀴		×
* <i>C. setidens</i> (Dunn.) Nakai 고려엉겅퀴	×	×

<i>Erigeron annuus</i> L. 개망초	×	×
<i>E. bonariensis</i> L. 실망초	×	×
<i>E. canadensis</i> L. 망초	×	×
<i>Eupatorium chinense</i> L. var. <i>simplicifolium</i> (Makino) Kitamura 등골나물	×	×
<i>E. lindleyanum</i> DC. 골등골나물	×	
<i>Gnaphalium uliginosum</i> Linne 왜떡쑥	×	
<i>Helianthus tuberosus</i> Linne 뚱딴지(재)		×
<i>Heteropappus hispidus</i> (Thunb.) Less. 갯쑥부쟁이	×	
<i>Hieracium umbellatum</i> L. 조밥나물	×	×
<i>Inula britannica</i> L. var. <i>chinensis</i> (Rupr.) Regel 금불초	×	
<i>Lactuca indica</i> L. var. <i>laciniata</i> (O. Kunze) Hara 양고들빼기		×
<i>L. indica</i> L. var. <i>laciniata</i> Hara for. <i>indivisa</i> Hara 가는잎양고들빼기	×	
<i>L. raddeana</i> Maxim. 산썸바귀	×	
<i>L. triangulata</i> Maxim. 두메고들빼기	×	×
<i>Leibnitzia anandria</i> (L.) Turcz. 솜나물	×	×
<i>Ligularia fischerii</i> (Ledeb.) Turcz. 곰취	×	×
<i>Picris hieracioides</i> L. var. <i>glabrescens</i> (Regel) Ohwi 쇠서나물	×	×
<i>Rudbeckia laciniata</i> Linne 삼잎국화(재)		×
<i>Saussurea grandifolia</i> Maxim. 서덜취	×	×
<i>S. pulchella</i> Fischer 각시취	×	×
* <i>S. seoulensis</i> Nakai 분취		×
<i>S. tanakae</i> Fr. et Sav. 당분취	×	×
<i>S. triangulata</i> ssp. <i>manshurica</i> (Komarov) Kitamura 덩불취	×	
<i>Senecio flammeus</i> var. <i>glabrifolius</i> Cufodotis 민산솜방망이	×	
<i>S. integrifolius</i> (L.) Clirville var. <i>spathulatus</i> (Miq.) Hara 솜방망이	×	×
<i>S. nemorensis</i> L. 금방망이	×	
<i>Siegesbeckia pubescens</i> (Makino) Makino 털진득찰	×	×
<i>Solidago virga-aurea</i> L. var. <i>asitica</i> Nakai 미역취	×	×
<i>S. virga-aurea</i> L. var. <i>coreana</i> Nakai 나래미역취	×	×
<i>Syneilesis palmata</i> (Thunb.) Maxim. 우산나물	×	
<i>Synurus deltoides</i> (Aiton) Nakai 수리취	×	×
<i>Taraxacum coreanum</i> Nakai 흰민들레	×	
<i>T. platycarpum</i> H. Dahlstaedt 민들레	×	×
<i>T. platyepidum</i> Diels 흰털민들레	×	
<i>Xanthium strumarium</i> L. 도꼬마리		×
<i>Youngia chelidoniifolia</i> (Makino) Kitam. 까치고들빼기	×	×
<i>Y. denticulata</i> (Houttuyn) Kitam. 이고들빼기	×	×
<i>Y. sonchifolia</i> Maxim. 고들빼기		×
Liliaceae 백합 과		
<i>Allium thunbergii</i> G. Don 산부추	×	
<i>Clintonia udensis</i> Trautv. et Meyer 나도옥잠화	×	
<i>Convallaria keiskei</i> Miq. 은방울꽃	×	×
<i>Disporum ovale</i> Ohwi 금강애기나리	×	×
<i>D. smilacinum</i> A. Gray 애기나리		×
<i>Erythronium japonicum</i> Decaisne 얼레지	×	×
<i>Lilium maculatum</i> Thunb. var. <i>davuricum</i> (Ker-Gawl) Ohwi 날개하늘나리	×	
<i>L. medeoloides</i> A. Gray 말나리	×	×
<i>L. tsingtauense</i> Gilg. 하늘말나리	×	×
<i>Maianthemum bifolium</i> (L.) F. W. Schmidt 두루미꽃		×
<i>Paris verticillata</i> M. V. Bieb. 샷갯풀	×	×
<i>Polygonatum inflatum</i> Komarov 튕둥굴레	×	×
<i>P. involucreatum</i> (Fr. et Sav.) Maxim. 용둥굴레	×	
<i>P. odoratum</i> (Mill.) Druce var. <i>pluriflorum</i> Ohwi 둥굴레	×	×
<i>Scilla sinensis</i> (Loureiro) Marrill 무릇	×	×
* <i>Smilacina bicolor</i> Nakai 자주썸매		×
<i>S. japonica</i> A. Gray 썸매	×	×
<i>S. japonica</i> A. Gray var. <i>mandshurica</i> Maxim. 왕썸매	×	

<i>Smilax nipponica</i> Miq. var. <i>manshurica</i> (Kitag.) Kitag. 선밀나물	×	×
<i>Streptopus streptopoides</i> var. <i>koreanus</i> (Kom.) Kitamura 왕죽대아재비	×	
<i>Trillium camschatcense</i> Ker-Gawler 연영초	×	×
<i>Veratrum maackii</i> var. <i>japonica</i> (Baker) T. Shimizu 여로		×
<i>V. maackii</i> var. <i>parviflorum</i> (Miq.) Hara et Mizushima 파란여로	×	×
<i>V. nigrum</i> Linne var. <i>ussuriense</i> Loesner fil. 참여로	×	
<i>V. patulum</i> Loesner fil. 박새		×
Dioscoreaceae 마 과		
<i>Dioscorea nipponica</i> Makino 부채마	×	×
<i>D. septemloba</i> Thunb. 단풍마	×	×
Iridaceae 붓꽃 과		
<i>Iris lactea</i> var. <i>chinensis</i> (Fischer) Koidz. 타래붓꽃		×
Juncaceae 골풀 과		
<i>Juncus effusus</i> L. var. <i>decepiens</i> Buchenau 골풀	×	×
<i>J. gracillimus</i> (Buchen. ) V. Krecz. et Gontsch 물골풀		×
Commelinaceae 닭의장풀 과		
<i>Commelina communis</i> L. 닭의장풀	×	×
Gramineae 벼 과		
<i>Agropyron ciliatis</i> (Trin.) Nevski 속털개밀	×	
<i>A. tsukusiense</i> (Honda) Ohwi var. <i>transiens</i> (Hack. ) Ohwi 개밀		×
<i>Agrostis clavata</i> Trin. 산겨이삭		×
<i>A. clavata</i> Trin. var. <i>nukabo</i> Ohwi 겨이삭	×	×
<i>Alopecurus aequalis</i> Sobol. var. <i>amurensis</i> (Kom.) Ohwi 독새풀		×
<i>Andropogon brevifolius</i> Sw. 쇠풀		×
<i>Arthraxon hispidus</i> var. <i>brenideta</i> (Regel) Hara 조개풀	×	×
<i>Arundinella hirta</i> (Thunb.) Tanaka 새	×	×
<i>Bromus japonica</i> Thunb. 참새귀리		×
<i>Calamagrostis arundinacea</i> (L.) Roth 실새풀		×
<i>C. epigeios</i> (L.) Roth 산조풀		×
<i>Cleistogenes hackelii</i> (Honda) Honda 대새풀		×
<i>Diarrhena mandshurica</i> Maxim. 깎질웅수염		×
<i>Digitaria sanguinalis</i> (L.) Scopoli 바랭이	×	×
<i>Eccoilopus cotulifer</i> (Thunb.) A. Camus 기름새		×
<i>Echinochloa crus-galli</i> (L. ) Beauv. 돌피	×	×
<i>E. crus-galli</i> (L. ) Beauv. var. <i>frumentacea</i> (Roxb.) Wight 피	×	
<i>Eragrostis ferruginea</i> (Thunb.) Beauv. 그렁		×
<i>E. multicaulis</i> Steud. 비노리		×
<i>Festuca ovina</i> L. 김의털		×
<i>Glyceria leptolepis</i> Ohwi 왕미꾸리짱이	×	
<i>Hierochloe odorata</i> (L.) Beauv. var. <i>pubuscens</i> Krylov. 향모	×	
<i>Melica nutans</i> L. 왕쌀새		×
<i>Milium effusum</i> L. 나도겨이삭		×
<i>Miscanthus sinensis</i> var. <i>purpurascens</i> (Andersson) Rendle 억새	×	×
<i>Muehlenbergia japonica</i> Steudel 쥐꼬리새		×
<i>Phleum pratense</i> L. 큰조아재비	×	×
<i>Phragmites japonica</i> Steud. 달뿌리풀		×
<i>Poa annua</i> L. 새포아풀		×
<i>P. sphondylodes</i> Thrinus 포아풀	×	×
<i>Sasa borealis</i> (Hack.) Makino et Shibata 조릿대	×	×
<i>Setaria glauca</i> (L.) Beauv. 금강아지풀	×	×
<i>S. viridis</i> (L.) Beauv. 강아지풀		×
<i>S. viridis</i> (L.) Beauv. var. <i>major</i> (Gaudin) Petermann 가라지조		×
<i>Spodiopogon sibiricus</i> Trinius 큰기름새	×	×
<i>Stipa coreana</i> Honda 참나래새	×	
<i>Zoysia japonica</i> Steud. 잔디	×	×
Araceae 천남성 과		
<i>Arisaema amurense</i> Maxim. 천남성	×	×



<i>A. amurense</i> Maxim. var. <i>amurense</i> 등근잎천남성	×	
<i>A. peninsulæ</i> var. <i>atropurpureum</i> Nakai 자주천남성		×
<i>Pinellia ternata</i> (Thunb.) Breitenb. 반하		×
<i>Symplocarpus nipponicus</i> Makino 애기얇은부채		×
Cyperaceae 사초 과		
<i>Carex bostrichostigma</i> Maxim. 길뚝사초	×	×
<i>C. breviculmis</i> R. Br. 청사초	×	
<i>C. capillacea</i> Boott 잔솔잎사초	×	
<i>C. dimorpholepis</i> Steud. 이삭사초	×	
<i>C. filipes</i> Fr. et Sav. var. <i>oligostachys</i> Kuek. 뉘시사초		×
<i>C. humilis</i> Leyss. var. <i>nana</i> (Levl. et Vant.) Ohwi 산거울		×
<i>C. leavissima</i> Nakai 애팽이사초	×	
<i>C. lanceolata</i> Boott 그늘사초	×	
<i>C. lasiolepis</i> Franchet 난사초	×	
<i>C. leiorhyncha</i> C. A. Meyer 산팽이사초		×
<i>C. maackii</i> Maximowicz 타래사초	×	
<i>C. neurocarpa</i> Maxim. 팽이사초	×	×
* <i>C. okamotoi</i> Ohwi 지리대사초		×
<i>C. onoei</i> Fr. et Sav. 바늘사초		×
<i>C. pilosa</i> Scop. 털사초	×	
<i>C. sabynensis</i> Less. 청실사초	×	
<i>C. siderostica</i> Hance 대사초		×
<i>Cyperus amuricus</i> Maxim. 방동사니	×	×
<i>Fimbristylis varrucifera</i> Makino 푸른하늘지기		×
Orchidaceae 난 과		
<i>Cephalanthera longibracteata</i> Blume 은대난초	×	×
<i>Liparis japonica</i> (Miq.) Maxim. 키다리난초		×
<i>L. krameri</i> Fr. et Sav. 나나난초		×
<i>Platanthera freynii</i> Kranzlin 제비난초	×	
<i>Spiranthes amoena</i> (Bieberstein) Sprengel 타래난초	×	×

## 摘 要

이 研究는 北緯 37° 36' 14", 東經 128° 40' 25"에 位置한 發旺山(1,458.1m) 植物相에 關한 調查結果이다.

이곳에 나는 管束植物은 90科 392屬 611種 24變種 6品種으로 總 641種類(植栽種 14種 包含)로 밝혀졌으며, 이 中에는 26種類의 韓國特産種이 있다.

그리고, 비록나무는 黃海道 首陽山과 이곳을 잇는 線이 分布 北方限界線이 되며 바늘까치밥나무와 단풍터리풀은 이곳이 分布 南方限界로 여겨진다.

이 地域의 自然은 比較的 잘 保存되어 있으나 앞으로 地方化 時代와 더불어 開發의 물결이 불어 닥칠 것이 分明하다. 그러나 이곳만은 韓國 中部의 標本區로 남겨둘 가치가 있다.

## 參 考 文 獻

鄭台鉉, 1956~'57. 韓國植物圖鑑 上·下, 新志社.

鄭台鉉·李愚喆, 1965. 韓國森林植物帶 및 適地適樹論, 成均館大學校 論文集 10:329~435.

鄭英昊·宣炳崙, 1988. 發旺山 일대 山地地域의 植物區系에 對하여, Kor. J. Environ. Biol. 5:19~31.