

金鰲島, 安島 및 鳶島地域의 植物區系 研究

鄭泳喆 · 任炯卓* · 李銀馥** · 申定湜

順天大學校 自然科學大學 生物學科

*全南大學校 自然科學大學 生物學科

**韓國自然保存協會

A Floristic Study of Kumo, An and Yon Island on Southern Sea in Korea

by

Chung, Young-Cheul, Hyung-Tak Im*, Eun-Bok Lee** and Jeong-Sik Shin

Department of Biology, Suncheon National University

*Department of Biology, Chon-Nam National University

**The Korean Association for Conservation of Nature

Abstract

To clarify the structure and function of ecosystem and to establish the methods for the conservation of natural resource of the Kumo archipelago, the authors surveyed the flora of vascular plants on the Kumo, An and Yon Island, Chollanamdo, Southern Sea in Korea from 2 to 6 August 1993. Among 888 kinds(766 species, 3 subspecies, 108 varieties, and 11 forma belonging to 495 genera under 143 families) of vascular plants, 65 taxa were newly recorded from the district by this study. From the viewpoint of natural resources conservation and scientific researches, some noticeable and interesting taxa were *Lygodium japonicum*, *Pteris multifida*, *Lemmaphyllum microphyllum*, *Torreya nucifera*, *Lycoris squamigera*, *Gastrodia elata*, *Cymbidium nipponicum*, *Castanopsis cuspidata* var. *sieboldii*, *Ficus nipponica*, *Pseudixus japonicus*, *Tetragonia tetragonoides*, *Caesalpinia japonica*, *Milletia japonica*, *Zanthoxylum ailanthoides*, *Eurya emarginata*, *Gardneria nutans*, *Farfugium japonicum* etc.

緒 論

본 研究의 목적은 全羅南道 麗川郡 南面に 소속된 金鰲島, 安島 및 鳶島(일명 所里島) 지역의 植物相을 조사하여 生態系 구성 및 기능적 現況을 파악하고 自然資源의 價値性을 평가하며, 나아가서 그 保存對策의 학술적 기초자료를 마련하는 데 있다.

多島海海上國立公園 突山, 麗川地區는 1981년 12월 23일 여천군 突山島의 남해안 일부와 金鰲島, 安島, 鳶島를 포함하는 지역을 대상으로 하여 흑산·홍도지구, 신안해안지구, 만재도지구, 진도해상지구, 완도해상지구, 고흥해안지구, 거문·백도지구와 함께 指定되었으며, 일명 金鰲도지구라고도 불린다.

본 공원지구에는 여천군 돌산읍의 錦城里와 栗林里 일대의 金鰲山 일부가 포함되며 여천군 南面에 소속되는 金鰲島(면적 29.0 km²), 鳶島(3.8 km²), 安島(3.6 km²)를 비롯한, 禾太島, 大斗里島, 小斗里島, 大橫干島, 小橫干島, 羅發島, 大釜島, 首項島 등의 11개 有人島와 밤섬(공원지구 내의 北端)과 鵝島(공원지구 내의 東端)를 포함하여 20여개의 無人島로 구성되어 있다(Fig.1 참조). 한편, 여천군 남면의 주민은 7,854명(남

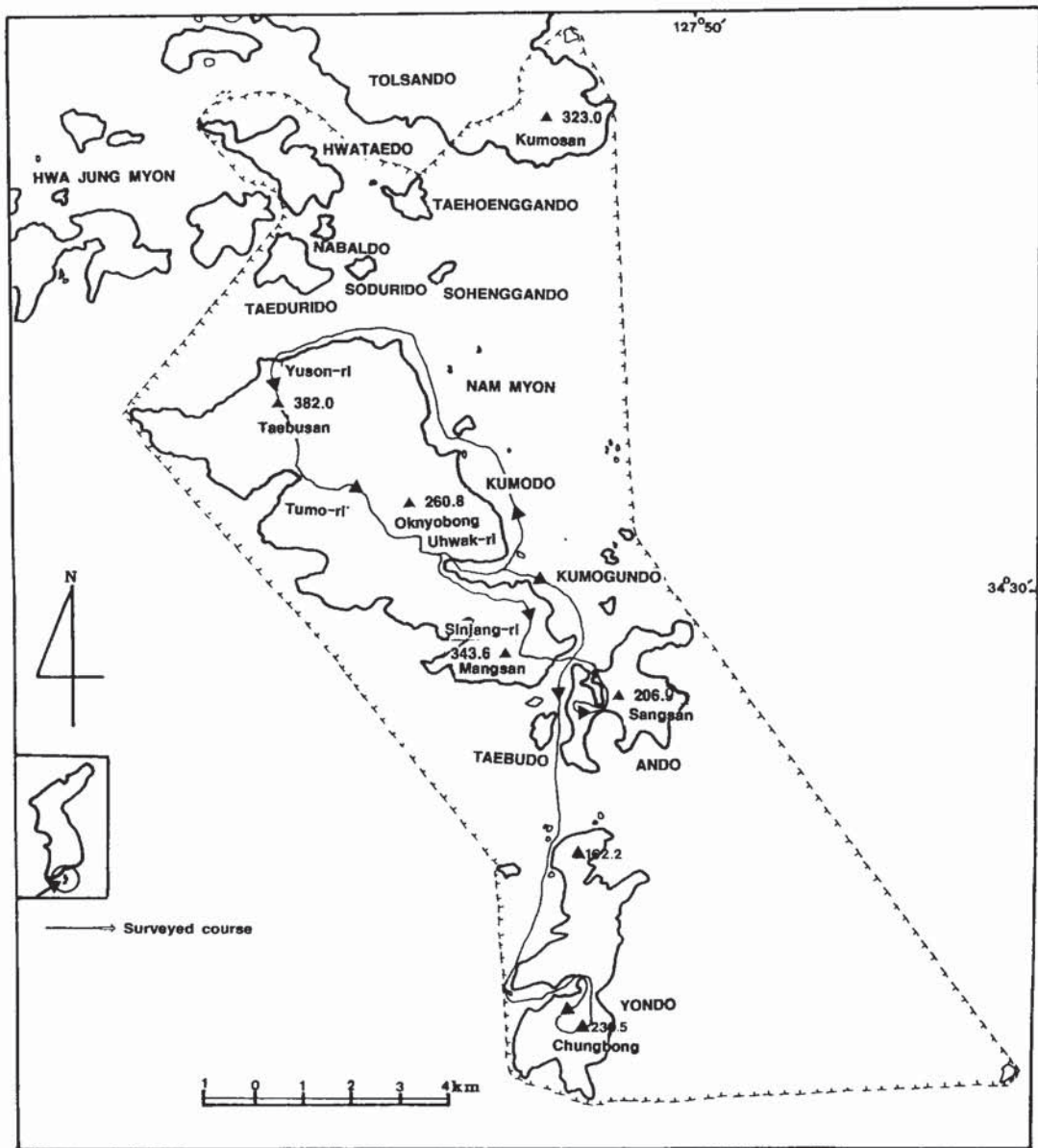


Fig. 1. Map showing outline of the Marine National Park, Kumo archipelago district.

4,012명, 여 3,842명)으로서 는 130 ha과 밭 1,091 ha의 경작지를 보유하고 있으며, 대부분이 山地이다(麗川郡 南面 面政現況, 1993).

調査對象地의 概要

본 調査對象地의 가장 큰 면적을 차지하는 金鰲島는 대부산(해발 382.0 m로서 調査域內에서 최고봉)이 섬의 北西部에 위치하며, 望山(해발 343.6 m)이 南東部에 位置하고, 그 中間에 玉女峰(해발 260.8 m)이 솟아 있다. 한편 鳶島는 甌峰(해발 230.5 m)이 최고봉이며, 安島의 경우는 上山(해발 206.9 m)을 중심으로 하여 동고지와 서고지로 구분되고 있다.

調査地域의 기상 개황은 인근 지역인 여수시의 기상자료를 참조하면, 年平均 氣溫은 14.0°C 이고, 年平均 降水量은 1,546.9 mm로 나타났다(여수시 통계연보, 1988). 한편, 금오열도의 地質은 한반도 남해안 일대에 넓게 分布하는 중생대 백악기말 중성화산암류 분포지에 해당된다고 한다.

본 調査地域의 植物相과 관련된 既存의 보고를 검토해 보면 다음과 같다. 南海岸의 島嶼地域 가운데 巨文島 所産植物은 19세기 중반에 이미 西歐人에 의하여 採集되었을 뿐만 아니라(鄭 等, 1986), 濟州道와 莞島의 植物은 Nakai(1914)에 의하여 처음으로 소개되었고, 그후에도 森(1928), 竹中(1941)에 의하여 조사되었으며, 또한 巨文島의 植物目錄은 上田(1935)에 의하여 보고된 바 있다(鄭과 李, 1966).

Nakai(1915), 初島(1934), 張(1938)에 의하여 일부 調査된 全南의 植物區系는 1940년 全羅南道教育會에서 발행한 全羅南道植物誌에 의하여 綜合된 바 있다. 濟州島(漢拏山)를 포함하여 智異山, 白羊山, 白雲山, 無等山, 月出山, 大屯山, 曹溪山, 母後山(母孝山, 母后山), 天觀山, 佛影山, 石門山, 帝岩山, 秋月山 등의 도내 주요 산지를 조사하였다. 또한 珍島, 莞島, 突山島, 安島, 羅老島, 巨文島, 古島, 草島, 錦山島, 所安島, 楸子島, 甫吉島, 下島島, 觀梅島, 黑山島, 飛禽島, 梅花島, 慈恩島, 馬羅島, 加波島, 森島, 兎島 등의 島嶼를 포함하였을 뿐만 아니라, 道內의 다양한 地域을 對象으로 하여 廣範圍하게 調査하여 綜合的인 調査를 實施한 것으로서 當時로서 全羅南道 植物相의 全貌를 把握하는 데는 유일한 資料였다(朴, 1969a). 이 綜合報告書(Anonymous, 1940)에는 本 調査地域 所産植物로서 *Echinochloa crusgalli* subsp. *hispidula* Honda(*E. crusgalli* subsp. *hispidula* Honda로 記錄되어 있음) 外 7種이 鳶島産으로 收錄되어 있다. 특히 이 가운데 *Commelina tudens* Miquel은 南支那産으로서 分布上의 의미에 대하여 논의하였고 標品の 寫眞을 제시하고 있다.

그 후, 李 等(1973)은 본 조사지역에 一部 포함되는 突山島의 식물을 조사하여 69科, 152屬, 164種, 18變種, 4品種의 所産植物目錄을 收錄하면서, 本 調査地域에 해당되는 靈龜庵(일명 向日庵) 周邊의 金鰲山과 밤섬(栗島)을 포함한 7個 地所의 식물을 調査하여 육박나무(*Actinodaphne lancifolia* Meiss.) 等 24종류의 상록활엽수의 분포를 확인하였다. 특히 밤섬에서는 20종류, 靈龜庵 주변에서는 18종류를 기록하고 있다. 그리고 甫吉島, 莞島, 南海島, 珍島, 鬱陵島지역과 自生 여부를 비교하였으며, 꼭두서니과 호자나무(*Damnacanthus indicus* Gaertner fil.)의 分布를 특이사항으로 지적하고 있다.

卞(1985)은 鳶島와 安島의 植生을 生態學的인 見地에서 調査하여 群落 構造와 群落斷面圖, 現存植生圖를 作成하고, 鳶島의 管束植物 115科, 415種, 60變種, 6品種과 安島의 115科, 337種, 54變種, 3品種의 目錄을 報告하였다. 이 가운데 鳶島에는 常綠闊葉樹가 33種, 歸化植物이 16種이 生育하며, 安島의 경우에는 상록활엽수가 29種, 歸化植物이 15種이 分布한다고 밝혔다.

또한 金鰲島 植生을 植物社會學的으로 調査한 梁(1987)은 金鰲島에 分布하는 管束植物 103科, 330屬, 416種, 3亞種, 56變種, 3品種의 目錄을 提示하고, 隣近島嶼인 鳶島와 安島를 포함한 南海岸의 20余個의 島嶼에 生育하는 상록활엽수 84種類의 分布를 比較하였다. 한편 金과 吳(1990)는 金鰲列島의 植生을 植物社會學的으로 調査하고 所産植物目錄, 상록활엽수종의 分布, 群落單位의 分類와 種組成表 作成, 遺存植生의 分布, 現存植生圖 製作 및 綠地自然度의 圖化를 시도하였다.

그 밖에, 金等(1991)은 金鰲列島의 植物相과 植生에 관한 研究에서 136科, 480屬, 699종, 3亞種, 106變種, 10品種의 管束植物 目錄을 報告하고 이들의 生活型 組成, 資源植物로서의 可能性을 檢索하였다. 또한 植生構造를 群落斷面과 種組成을 통하여 分析하고, 現存植生圖를 作成하였으며, 植生自然度 分析方法을 통하여 現存量과 純生産量을 推定하였다. 아울러 영주치자속(*Gardneria*)의 韓國產 未記錄植物인 *G. nutans* Sieb. et Zucc.(가칭 금오치자)를 報告한 바 있다. 아울러 前述한 全南植物(Anonymous, 1940)의 鰲島產 植物로 記錄된 種類에 대하여 6種의 分布를 確認하고, *Crepidiastrum quercus* Nakai는 *C. lanceolatum*(Houtt.) Nakai(갯고들빼기)로, *Ligularia tassilaqi* Makino는 *L. taquetii* Nakai(갯취)인 것으로 推定하고 있다. 그 밖에 붓순나무, 황칠나무, 호자나무, 백량금, 우묵사스레피나무의 自生을 참식나무, 후박나무, 생달나무, 육박나무의 寫眞과 함께 보고하고 있다.

그 후, 金과 崔(1991)는 金鰲列島의 植生 및 상록활엽수의 利用과 그 保存對策을 論議하면서 133科, 455屬, 646種, 3亞種, 101變種, 9品種 포함 759種類의 管束植物 目錄을 提示하고 金鰲島內的 南面 柳松里 대유산 등성이에서 *Gardneria nutans*의 發見을 報告하고 있으며, 69種類에 달하는 상록활엽수의 金鰲列島內的 10個 島嶼의 分布를 比較하고 있으며, 金鰲列島와 隣近 14個 島嶼의 分布도 比較하였다.

앞에서 指摘한 바 있는 금오치자의 自生地에 대한 자세한 報告는 金(1992)에 의하여 이루어진 바 있다. 그 밖에 金鰲列島와 隣近地域이나 島嶼地域에 관한 報告書로서는 突山島(李等, 1973), 梧桐島(金等, 1987), 南海島(楊과 金, 1970), 巨文島(鄭과 李, 1966; 李와 金, 1984; 鄭과 金, 1984), 居金島(金等, 1984), 莞島(Nakai, 1914; 鄭, 1965; 李와 李, 1982), 甫吉島(崔等, 1975), 珍島(鄭, 1957; 金과 朴, 1988), 楸子群島(李, 1969; 朴, 1969), 鳥島(金等, 1980; 鄭과 鄭, 1984; 李와 李, 1984), 紅島와 小黑山島를 包含한 黑山群島(鄭과 洪, 1954; 李와 李, 1959; 鄭, 1964; 李, 1968, 1969; 朴과 李, 1970; 金, 1984, 李와 金, 1987), 巨濟島(金과 金, 1979), 閑山島(李, 1954), 濟州道(Nakai, 1914; Nakai, 1928a; 李, 1957; 金, 1985) 등을 參照할 수 있다.

또한 範圍를 넓혀서 植物區系를 比較하고자 하면, 對馬島(Nakai, 1928a; Murakami, 1984, 1985) 및 鬱陵島(Nakai, 1919; Nakai, 1928b; 楊, 1956; 李와 楊, 1981) 뿐만 아니라, 隣近 地域인 曹溪山(朴과 朴, 1977; 李와 吳, 1977; 金과 張, 1982; 李와 金, 1977; 鄭과 金, 1986), 白雲山(金과 李, 1990), 智異山(Nakai, 1915; 初島, 1934; 岡本, 1961; 李, 1963; 鄭, 1988; 金, 1989; 任과 金, 1992) 등의 隣近山地 植物에 대한 調查 結果들도 確認해 보아야 한다. 그 밖에도 韓半島의 管束植物 分布에 관한 文獻들도(Nakai, 1935; 李와 任, 1977; 吳, 1978) 參照될 수 있으며, 특히 本 調查地域 內에 종다양성이 높은 상록활엽수의 分布에 대한 考察을 위하여는 Uyeki(1933), 植木秀幹(1941, 1943), 鄭과 洪(1954), 朱(1957), 鄭(1964), 楊과 金(1971), 李等(1980), 李(1981), 金(1987) 등도 참조될 수 있다.

調查日程 및 方法

韓國自然保存協會에서 주관한 多島海 海上國立公園 金鰲地區 종합학술조사에서 식물분류반은 1993년 8월 2일부터 8월 6일까지 다음과 같은 일정에 따라 調查를 실시하였다(조사경로는 Fig. 1 참조).

8월 2일 : 여수여객선터미널 출발(14 : 30)

여천군 남면 우학리 도착(16 : 30)

조사단회의(19 : 30)

8월 3일 : 金鰲島 植物相 調查

유송리 송고마을→대부산→목장터→두모저수지→여남국민학교 두모분교

8월 4일 : 安島 植物相 調查

心張里*張芝峙→安島→以也浦→해변식생 조사→서고지 동사면 구실갯밤나무 群落 植物相 調查

8월 5일 : 鳶島 植物相 調査

鳶島里 서부마을 도착, 동부마을, 남부마을, 덕포, 甌峰 주변 植物相 調査. 남부, 동부, 북부
人家周邊 植生 調査

8월 6일 : 종합토의 및 현지요약보고서 작성

*8월 6일은 大斗里島(斗羅里), 禾太島(禾太里) 및 突山島의 金鰲山(323.0 m)의 식물상을 조사할 예정이
었으나 일정단축조정 관계로 本 調査期間에는 부득이 제외되었음을 밝힌다.

調査 方法

上記한 調査經路를 따라서 現場踏査를 통하여 植物相을 조사하였으며 標本으로서 가치가 있는 植物體를
採取하여 현장에서 新聞紙에 압착하고, 一部는 35×52 cm 크기의 polyvinyl bag에 收集하고 다시 대형 poly-
vinyl bag과 등산가방을 이용하여 숙소로 운반하여 신문지와 압착판을 이용하여 압착건조하였다.

또한 조사반의 任炯卓博士는 95% Methanol을 이용하여 간이고정방법을 적용하기도 하였다.

일단 건조된 표본을 이용하여 諸圖鑑類(鄭, 1956; 1957, 1965, 1970; 李, 1980) 등을 참조하여 同定하였으며,
完成된 건조표본들은 순천대학교와 전남대학교 자연과학대학 생물학과 標本室에 收藏하였으며, 일부 표본은
촬영하였다. 또한 前述한 금오치자의 自生地는 本 조사기간의 踏査經路에 포함되지 못하여 確認할 수
없었음이 아쉬우나 순천대학교 생물학과와 金琮鴻교수와 산림자원학과와 朴文秀선생의 증언에 의하면
금오도 유송리 대유부락(北緯 34°32'10, 東經 127°45'39") 야산의 山麓에 群生한다고 한다.

結果 및 考察

本 조사 기간에 採集된 700여점의 標本을 同定한 結果 30目, 74科, 136屬, 172種, 3變種이 確認되었다.
前述한 바와 같이, 이미 報告된 文獻들(卞, 1985; 梁, 1987; 金 等, 1991; 金과 崔, 1991)에서 이미 800여
種類의 管束植物目錄을 報告하였다. 물론 이 가운데는 多數의 植栽된 樹種 뿐만 아니라 耕作되고 있는
種類들도 包含되어 있기에 植物區系를 論議하기 위하여 除外시켜야 할 부분도 있다. 그러나 本 調査期間이
워낙 짧은 뿐 아니라, 夏期에 1회 뿐이었기 때문에 부득이 既存의 報告에 依存할 수 밖에 없었다.

既存의 報告에서 誤字나 脫字를 제외하고는 가능한 범위에서 수정은 피하면서 本 調査 期間에 採集 同定된
것을 追加하여 植物區系를 밝히고자 노력한 결과는 Table 1과 같다.

特記할 植物

1. *Lygodium japonicum* (Thunb.) Sw. 실고사리 (Schizaeaceae 실고사리科)

전라남도과 경상남도 이남의 산록에 야생하는 다년생의 덩굴성 양치식물로서 海金沙라고 불리는 약용식물
지리적으로는 중국, 한국, 대만, 일본, 유구(Ryukyus)에 분포한다.

2. *Pteris multifida* Poiret 봉의꼬리 (Pteridaceae 고사리科)

전남, 경남의 해안과 제주도의 들틈이나 숲가장자리에 자라는 다년생의 상록양치류로서 實葉 裸葉의
구분이 있으며, 鳳尾草라고 불리는 약용식물. 지리적으로는 중국, 한국, 일본, 인도지나(Indochina)에 분포
한다.

3. *Polystichum polyblephorum* (Roem.) Presl. 나도히초미 (Aspidiaceae 면마科)

다년생 상록양치류로서 남쪽 섬의 그늘에 생육하며 근경 끝에 많은 잎이 총생하여 사방으로 퍼진다.

지리적으로는 한국과 일본에 분포한다.

4. *Cyrtomium fortunei* J. Smith 쇠고비 (Aspidiaceae 면마과)

다년생 상록양치류로서 제주도, 전남, 경남 및 남쪽 섬의 숲 속이나 골짜기에 생육하며 도깨비쇠고비에 비하여 우편이 薄質이며 좁고 가늘며 광택이 적다. 한국, 중국, 일본에 분포한다.

5. *Dryopteris erythrosora* (Eaton) O. Kuntze 홍지네고사리 (Aspidiaceae 면마과)

남쪽 섬과 울릉도 숲 속에서 자라는 상록성 양치류이다. 굵고 짧은 근경 끝에서 잎이 총생하는 종류로서 변이가 심하며 한국, 일본, 유구, 대만, 중국, 필리핀에 분포한다.

6. *Dryopteris sacrosancta* Koidz. 애기죽제비고사리 (Aspidiaceae 면마과)

죽제비고사리와 마찬가지로 상록성 다년생으로 전국적으로 야생하며 일본과 만주에 분포한다.

7. *Lepisorus thunbergianus* (Kaulf.) Ching 일엽초 (Polypodiaceae 고란초과)

전라남도, 경상남도 이남의 도서와 울릉도의 바위 또는 老木에 붙어 자라는 常綠多年生 양치류로서, 일본, 대만, 중국, 인도, 필리핀에 분포한다.

8. *Lemmaphyllum microphyllum* Presl. 콩짜개덩굴 (Polypodiaceae 고란초과)

남쪽 해안지대와 남쪽 섬의 바위 또는 노목 곁에 붙어서 자라는 상록성 다년생 양치류, 나엽과 실엽의 구분이 있다. 일본, 유구, 대만에도 분포한다.

9. *Torreya nucifera* Sieb. et Zucc. 비자나무 (Taxaceae 주목과)(Plate 1)

제주, 전남북, 경남북에 야생하는 상록침엽 교목으로서 열매는 약용(구충제) 또는 식용으로 쓰인다. 한국과 일본에 분포한다. 특히 금오도의 유송리 대부산 중턱에서는 과실의 수가 15~20개인 것이 채집되었다.

10. *Typha angustata* Bory et Chaub. 애기부들 (Typhaceae 부들과)

연못가나 습지에서 자라는 다년생 초본으로서 부들에 비하여 응화수와 자화수가 2~6 cm 정도 떨어져서 달린다. 식물의 잎으로는 방석을 만들고, 화분은 蒲黃이라고 하여 약용한다.

11. *Lycoris squamigera* Max. 상사화 (Amarylidaceae 수선화과)(Plate 2)

관상용으로 심고 있는 다년생 초본으로서 석산에 비하여 화피가 과상이 아니며, 색깔은 옅은 홍자색이고, 7~8월에 개화한다. 대부산 동쪽사면의 오래된 주거지 터에서 채집되었다.

12. *Gastrodia elata* Bl. 천마 (Orchidaceae 난초과)(Plate 3, 4)

부식질이 많은 숲 속에 자라는 기생식물로서 괴경은 비대하며, 초상엽은 막질이다. 전국의 심산에 아주 드물게 생육하며, 지리적으로는 일본, 대만, 중국에 분포한다. 뿌리는 天麻라고 하고, 줄기는 赤箭이라고 하여 모두 약용으로서 가치가 있다. 본 조사기간중 금오도의 대부산 사슴목장 주변에서 2개체를 채집하였다.

13. *Cymbidium nipponicum* (Fr. et Sav.) Makino 대홍란 (Orchidaceae 난초과)(Plate 5)

1957~1958년 전남 해남군 삼산면 두륜산(대둔산)에서 채집되었으며(安鶴洙 等), 李와 安(1963), 鄭台鉉(1970), 李昌福(1980)의 圖鑑에 대홍란(두륜란)으로 기록된 식물로서 본 조사기간중 금오도 대부산의 사슴목장 주변에서 20개체가 群生하는 것이 확인되었다. 본 식물은 腐生植物로서 잎이 없고 근경은 길이 15 cm 정도, 화경에는 꽃이 3~6개 달리며, 백색(연한 황색을 띠)바탕에 홍자색의 반점이 있다.

14. *Castanopsis cuspidata* var. *sieboldii* Nakai 구실잣밤나무 (Fagaceae 참나무과)(Plate 6, 7)

제주, 전남북, 경남의 해안 지역에 분포하는 상록활엽교목으로 모밀잣밤나무(*C. cuspidata* var. *thunbergii* Nakai)와 유사하지만 견과의 형태가 장난형인 점에서 차이가 있으며(모밀잣밤나무의 견과는 난원형임)

수피가 많이 갈라진다. 이 종의 식물은 본 조사기간에 금오도의 牛鶴里 南面事務所 뒤의 언덕과, 연도의 顛峰 頂上 주변 및 安島의 동고지 지역에 널리 분포하는 것이 확인되었다. 한편 本種과의 類似種인 모밀잣밤나무는 金等(1991)의 보고에 의하면 금오도 남동부의 忠山에 純群落으로 分布한다고 하였으나 本調査期間의 調査經路에서 제외되어 확인할 수 없었다. 이 종류들은 한국과 일본남부지역의 난대림을 구성하는 주요 수종인 식물들이며, 과실은 식용으로, 수피는 염료용으로 가치가 있다.

15. *Ficus nipponica* Fr. et Sav. 모람 (Moraceae 뽕나무과)

남부 지방의 해안과 도서 지역에 자라는 상록활엽 덩굴식물로서 줄기에서 나온 뿌리로 바위나 나무줄기에 착생한다. 지리적으로 유구, 일본, 대만, 중국에 분포한다. 유사식물로서 왕모람(*F. stipulata* Thunb.)은 과실의 크기가 훨씬 크며(15~17 mm), 과경(5~10 mm)이 발달한다.

16. *Thesium chinensis* Turcz. 제비꽃 (Santalaceae 단향과)

다른 식물의 뿌리에 반 기생하는 초본식물로서 한국, 중국, 일본, 유구에 분포한다. 유사식물인 긴제비꽃(*Y. refractum* C. A. Mayer)과는 소화경이 짧고, 직립하며, 과실 표면의 무늬가 망상(긴제비꽃은 세로의 맥만 있음)인 점이 차이가 난다. 본 조사기간에 소리도의 산록에서 채집되었다.

17. *Pseudixus japonicus* Hayata 동백나무겨우살이 (Loranthaceae 겨우살이과)

상록활엽수(동백나무, 섬취뚝나무, 광나무, 감탕나무, 사스레피나무, 모새나무, 사철나무 등)에 기생하는 식물로서, 제주 및 전남의 남쪽 지역에 생육하며, 지리적으로는 일본, 대만, 중국, 인도, 말레이시아, 호주 등지에 분포한다.

18. *Persicaria filiforme* Nakai 이삭여뀌 (Polygonaceae 마디풀과)

산골짜기의 냇가 또는 숲 가장자리에서 흔히 자라는 다년생 초본으로 전국에 야생하며, 지리적으로 일본, 대만, 중국에 분포한다.

19. *Tetragonia tetragonoides* O. Kuntze 변행초 (Aizoaceae 석류과)

해변 모래땅에 자라는 1년생 초본식물로서 제주, 전남, 경남 해안지역에 생육하며, 지리적으로는 일본, 중국, 남아시아, 남아메리카, 호주에 분포하고 잎은 식용한다.

20. *Machilus thunbergii* Sieb. et Zucc. 후박나무 (Lauraceae 녹나무과)

제주, 전남북, 경남북의 도서와 해안지역에 생육하는 상록활엽교목으로서 수피는 약용으로 쓰인다. 본 조사기간 중 남면 유송리의 대부산 서북사면에서 채집되었다. 지리적으로는 일본, 대만, 중국에 분포한다.

21. *Machilus japonicus* Sieb. et Zucc. 센달나무 (Lauraceae 녹나무과)

후박나무와 마찬가지로 남쪽 섬에서 자라는 상록활엽교목이지만, 잎이 좁으며 피침형의 끝이 뾰족하다. 지리적으로는 일본, 대만에 분포한다.

22. *Litsea japonica* Juss. 까마귀쪽나무 (Lauraceae 녹나무과)(Plate 8)

제주도와 남해도서지방에 자생하는 상록활엽소교목으로 잎은 두꺼운 혁질로서 표면은 짙은 녹색이며 뒷면에 갈색 털이 밀생한다. 지리적으로 일본과 유구에 분포한다.

23. *Pittosporum tobira* Ait. 돈나무 (Pittosporaceae 돈나무과)

제주도와 남해도서지방(전남북, 경남)에 자생하는 상록활엽관목으로서 지리적으로는 일본, 대만, 중국, 유구에 분포한다.

24. *Caesalpinia japonica* Sieb. et Zucc. 실거리나무 (Leguminosae 콩과)

제주도와 전남의 해안지역과 도서에 자생하는 덩굴성낙엽관목으로서 가시가 많으며 유독식물이다. 지

리적으로는 일본, 유구, 중국, 인도, 말레이시아에 분포한다.

25. *Dunbaria villosa* (Thunb.) Makino 여우팔 (Leguminosae 콩과)

제주, 전남북, 경남지역에 야생하는 덩굴성 다년생 초본으로서 지리적으로 일본과 중국에 분포한다.

26. *Milletia japonica* A. Gray 애기등 (Leguminosae 콩과)(Plate 9)

전남과 경남의 해안과 도서지역에 야생하는 낙엽활엽 덩굴성 목본식물로서 7~8월에 백색의 꽃이 핀다. 지리적으로 일본과 한국에 분포한다.

27. *Zanthoxylum planispinum* Sieb. et Zucc. 개산초나무 (Rutaceae 운향과)

제주, 전남북, 경남북에 야생하는 상록활엽 관목으로서 엽병과 엽축에 날개가 있다. 지리적으로는 일본, 대만, 중국, 유구에 분포한다.

28. *Zanthoxylum ailanthoides* Sieb. et Zucc. 머귀나무 (Rutaceae 운향과)

울릉도와 남쪽 섬에서 자라는 낙엽성소교목으로서 민머귀나무(*Z. ailanthoides* var. *inermis* T. Lee)와는 가시가 있는 점으로 구분되며, 좀머귀나무(*Z. fauriei* Ohwi)와는 우상복엽의 길이가 30 cm 이상인 점에서 구분이 가능하다. 지리적으로는 일본, 중국, 대만, 유구에 분포한다.

29. *Daphniphyllum macropodum* Miq. 굴거리 (Euphorbiaceae 대극과)

상록활엽소교목으로서 육지로는 내장산, 해안지역으로는 안면도까지 분포하며, 지리적으로는 일본, 유구, 대만, 중국에 분포한다.

30. *Mallotus japonica* Muell.-Arg. 예덕나무 (Euphorbiaceae 대극과)

제주, 전남북, 경남, 충남에 야생하는 낙엽활엽소교목으로 지리적으로는 일본, 유구, 대만, 중국에 분포한다.

31. *Eurya japonica* Thunb. 사스레피나무 (Theaceae 차나무과)

제주, 전남북, 경남북 해안지역 산기슭에 생육하는 상록활엽관목으로서 지리적으로는 일본, 유구, 대만, 중국, 인도, 말레이시아에 분포한다.

32. *Eurya emarginata* (Thunb.) Makino 우목사스레피나무=갯취뚱나무 (섬취뚱나무) (Theaceae 차나무과)

제주, 전남, 경남의 남쪽 해안과 도서지역에 생육하는 상록활엽관목으로서 지리적으로는 일본, 유구, 대만, 중국, 인도에 분포한다.

33. *Ardisia japonica* Bl. 자금우 (Myrsinaceae 자금우과)

제주, 전남, 경남북, 충남의 산지 숲속 그늘에서 자라는 상록소관목으로서 지리적으로는 일본, 유구, 대만, 중국에 분포한다.

34. *Gardneria nutans* Sieb. et Zucc. 금오치자 (Loganiaceae 마전과)(Plate 10)

金(1992)에 의하여 금오도의 유송리에 분포하는 것으로 報告되었으나, 본 조사기간에는 확인하지 못하였을 뿐만 아니라, 처음 발견된 지역이 심하게 파괴 되었다고 한다. 앞으로의 보호 대책이 요망된다.

35. *Trachelospermum asiaticum* var. *intermedium* Nakai 마삭줄 (Apocynaceae 협죽도과)(Plate 11)

제주, 전남북, 경남에 야생하는 상록활엽만경식물로서 지리적으로는 일본, 유구, 대만에 분포하며 줄기와 잎은 약용한다.

36. *Farfugium japonicum* Kitamura 털머위 (Compositae 국화과)(Plate 12)

제주, 전남, 경남 및 울릉도의 바닷가 숲속에서 자라는 상록 다년생 초본으로서 지리적으로 일본에 분포한다.

Table 1. The list of vascular plants investigated in surveyed area

Scientific name and Korean name	1	2	3	4	비고
1. Lycopodiales 석송목					
1. Lycopodiaceae 석송목					
1. <i>Lycopodium serratum</i> Thunb. 뱀뚝		K	0		
2. Selaginellales 부처손목					
2. Selaginellaceae 부처손목					
2. <i>Selaginella rossii</i> (Bak.) Warb. 구실사리	YA		0		
3. <i>S. involvens</i> (Sw.) Spring 바위손	Y		0		
4. <i>S. tamariscina</i> (Beauv.) Spring 부처손	YA	K	0		
3. Equisetales 속새목					
3. Equisetaceae 속새목					
5. <i>Equisetum arvense</i> L. 쇠뜨기	YA	K	0		
4. Ophioglossales 고사리삼목					
4. Ophioglossaceae 고사리삼목					
6. <i>Botrychium ternatum</i> (Thunb.) Sw. 고사리삼	Y		0		
5. Filicales 고사리목					
5. Osmundaceae 고비목					
7. <i>Osmunda japonica</i> Thunb. 고비	YA	K	0		
6. Schizaeaceae 실고사리목					
8. <i>Lygodium japonicum</i> (Thunb.) Sw. 실고사리	YA	K	0	0	
7. Gleicheniaceae 풀고사리목					
9. <i>Gleichenia japonica</i> Spreng. 풀고사리	YA		0		
8. Pteridaceae 고사리목					
10. <i>Dennstaedtia wilfordii</i> (Moore) Christ. 황고사리		K	0	0	
11. <i>D. hirsuta</i> (Sw.) Mett. 잔고사리				0	*
12. <i>Sphenomeris chinensis</i> Maxon 바위고사리	YA	K	0		
13. <i>Pteridium aquilinum</i> var. <i>latiusculum</i> (Desv.) Underw. 고사리	YA	K	0		
14. <i>Pteris multifida</i> Poir. 봉의꼬리	YA	K	0	0	
15. <i>Cheilanthes argentea</i> (Gmel.) Kunze 부싧깃고사리			0		
9. Davalliaceae 넉줄고사리목					
16. <i>Davallia mariesii</i> Moore 넉줄고사리	Y	K	0	0	
17. <i>Nephrolepis cordifolia</i> Presl 줄고사리			0		
10. Plagiogyriaceae 꿩고사리목					
18. <i>Plagiogyria euphlebia</i> (Kunze) Mett. 꿩고사리	Y		0		
11. Aspidiaceae 면마목					
19. <i>Woodsia polystichoides</i> Eaton 우드풀	YA	K	0		
20. <i>Polystichum tripterum</i> (Kunze) Presl 십자고사리	YA		0		
21. <i>P. polyblepharum</i> (Poem.) Presl 나도히초미				0	*
22. <i>Cyrtomium falcatum</i> (L.) Presl 도깨비고비	Y		0		
23. <i>C. fortunei</i> J. Smith 쇠고비	Y	K	0	0	

Table 1. Continued

Scientific name and Korean name	1	2	3	4	비고
24. <i>Dryopteris crassirhizoma</i> Nakai 관중		K	0		
25. <i>D. erythrosora</i> O. Kuntze 홍지네고사리				0	*
26. <i>D. lacera</i> (Thunb.) O. Kuntze 비늘고사리				0	*
27. <i>D. chinensis</i> (Bak.) Koidz. 가는잎족제비고사리				0	*
28. <i>D. sacrosancta</i> Koidz. 애기족제비고사리				0	*
29. <i>D. bissetiana</i> (Bak.) C. Christ. 족제비고사리			0		
30. <i>Thelypteris decursive-pinnata</i> (Van Hall) Ching 설설고사리			0		
31. <i>T. japonica</i> (Bak.) Ching. 지네고사리				0	*
32. <i>Athyrium brevifrons</i> Nakai 참새발고사리			0		
33. <i>A. yokoscense</i> (Fr. et Sav.) H. Christ. 뱀고사리		K	0		
34. <i>A. japonicum</i> (Thunb.) Copel. 진고사리				0	*
35. <i>A. conilii</i> (Fr. et Sav.) Tagawa 좀진고사리				0	*
36. <i>A. mesosorum</i> (Mak.) Makino 큰개고사리				0	*
12. Aspleniaceae 꼬리고사리科					
37. <i>Asplenium incisum</i> Thunb. 꼬리고사리	YA		0	0	
38. <i>A. sarelii</i> Hooker 돌담고사리	YA		0		
13. Polypodiaceae 고란초科					
39. <i>Lepisorus ussuriensis</i> (Regel et Maack.) Ching 산일엽초	Y		0		
40. <i>L. thunbergianus</i> (Kaulf.) Ching 일엽초	YA	K	0	0	
41. <i>Lemmaphyllum microphyllum</i> Presl. 콩짜개당굴	YA	K	0	0	
42. <i>Pyrrosia lingua</i> (Thunb.) Farwell 석위		K	0		
43. <i>P. hastata</i> (Thunb. ex Houtt.) Ching 세뿔석위			0		
14. Salviniaceae 생이가래科					
44. <i>Salvinia natans</i> (L.) All. 생이가래	YA		0		
45. <i>Azolla imbricata</i> (Roxb.) Nakai 물개구리밥	YA		0		
6. Ginkgoales 은행나무目					
15. Ginkgoaceae 은행나무科					
46. <i>Ginkgo biloba</i> L. 은행나무	YA		0		C
7. Coniferales 구과目					
18. Taxaceae 주목科					
47. <i>Torreya nucifera</i> Sieb. et Zucc. 비자나무	YA	K	0	0	
48. <i>Taxus cuspidata</i> Sieb. et Zucc. 주목	Y		0		
49. <i>Cephalotaxus koreana</i> Nakai 개비자나무		K	0		
19. Pinaceae 소나무科					
50. <i>Cedrus deodara</i> (Roxb.) Loudon 개잎갈나무			0		C
51. <i>Pinus koraiensis</i> Sieb. et Zucc. 잣나무			0		C
52. <i>P. parviflora</i> Sieb. et Zucc. 섬잣나무			0		C
53. <i>P. rigida</i> Mill. 리기다소나무		K	0		C
54. <i>P. densiflora</i> Sieb. et Zucc. 소나무	YA	K	0		

Table 1. Continued

Scientific name and Korean name	1	2	3	4	비고
55. <i>P. thunbergii</i> Parl. 곰솔	YA	K	0		
20. Taxodiaceae 낙우송과					
56. <i>Cryptomeria japonica</i> (L. fil.) D. Don 삼나무	Y	K	0		C
21. Cupressaceae 측백나무과					
57. <i>Thuja orientalis</i> L. 측백나무	YA	K			C
58. <i>Chamaecyparis obtusa</i> (Sieb. et Zucc.) Endl. 편백	Y		0		C
59. <i>C. pisifera</i> (Sieb. et Zucc.) Endl. 화백	YA	K	0	0	C
60. <i>C. pisifera</i> var. <i>plumosa folmaurea</i> Beiss 금화백			0		
61. <i>C. pisifera</i> var. <i>squarrosa</i> Beiss 히므로삼나무			0		
62. <i>Juniperus chinensis</i> var. <i>kaizuka</i> Hort. 가이스카향나무			0		C
63. <i>J. chinensis</i> var. <i>globosa</i> Hornibr. 옥향			0		C
64. <i>J. chinensis</i> L. 향나무	YA	K	0		C
65. <i>J. chinensis</i> var. <i>procumbens</i> (Sieb.) Endl. 섬향나무	Y		0		C
66. <i>J. rigida</i> Sieb. et Zucc. 노간주나무	YA	K	0		
8. Pandanales 부들목					
22 Typhaceae 부들목					
67. <i>Typha orientalis</i> Presl 부들	Y	K	0		
68. <i>T. angustata</i> Bory et Chaub 에기부들				0	*
9. Helobiales 소생식물목					
23. Potamogetonaceae 가래과					
69. <i>Potamogeton distinctus</i> A. Benn. 가래	Y		0		
70. <i>P. crispus</i> L. 말즘	Y		0		
24. Scheuchzeraceae 지채과					
71. <i>Triglochin maritimum</i> L. 지채		K	0		
10. Graminales 벼목					
25. Gramineae 벼과					
72. <i>Phyllostachys pubescens</i> Mazel 죽순대		K	0		
73. <i>P. nigra</i> var. <i>henonis</i> Stapf 숨대			0		
74. <i>P. bambusoides</i> Sieb. et Zucc. 왕대	YA		0		
75. <i>Sasa coreana</i> Nakai 신이대			0		
76. <i>S. borealis</i> (Hack.) Makino 조릿대	YA		0		
77. <i>Pseudosasa japonica</i> Makino 이대		K	0		
78. <i>Alopecurus aequalis</i> var. <i>amurensis</i> (Kom.) Ohwi 독새풀	YA	K	0		
79. <i>Agrostis clavata</i> var. <i>nukabo</i> Ohwi 겨이삭	Y		0		
80. <i>Polyopogon fugax</i> Steud. 쇠들피	Y		0		
81. <i>P. monspeliensis</i> (L.) Desf. 갯쇠들피	YA		0		
82. <i>Beckmannia syzigachne</i> (Steud.) Fern. 개피	Y	K	0		
83. <i>Calamagrotis arundinacea</i> (L.) Roth 실새풀		K	0		
84. <i>C. epigeios</i> (L.) Roth 산조풀		K	0		

Table 1. Continued

Scientific name and Korean name	1	2	3	4	비고
85. <i>Avena fatua</i> L. 메귀리	YA	K	0		
86. <i>A. sativa</i> L. 귀리		K	0		C
87. <i>Koeleria cristata</i> (L.) Pers. 도랭이피		K	0		
88. <i>Brachypodium sylvaticum</i> (Huds.) Beauv. 숲개밀		K	0		
89. <i>Agropyron ciliare</i> (Trin.) Fr. 속털개밀			0		
90. <i>A. tsukushiense</i> var. <i>transiens</i> (Hack.) Ohwi 개밀	YA	K	0		
91. <i>Secale cereale</i> L. 호밀			0		C
92. <i>Hordeum vulgare</i> var. <i>hexastichon</i> Aschers. 보리	YA		0		C
93. <i>Broums japonicus</i> Thunb. 참새귀리	YA		0		
94. <i>Dactylis glomerata</i> L. 오리새	YA		0		
95. <i>Festuca ovina</i> L. 김의털	YA	K	0		
96. <i>Poa sphondylodes</i> Trin. 포아풀	Y	K	0		
97. <i>Zizania latifolia</i> Turcz. 줄		K	0		
98. <i>Oryza sativa</i> L. 벼	YA	K	0		C
99. <i>Lophatherum gracile</i> Brongn. 조릿대풀	YA	K	0		
100. <i>Phragmites communis</i> Trin. 갈대		K	0		
101. <i>Phaenosperma globosa</i> Munro 산기장	YA		0		
102. <i>Eragrostis ferruginea</i> (Thunb.) P. Beauv. 그렁	YA	K	0		
103. <i>E. multicaulis</i> Steud. 비노리	Y	K	0		
104. <i>Eleusine indica</i> (L.) Gaertner 왕바랭이	YA	K	0		
105. <i>Cleistogenes hackelii</i> (Honda) Honda 대새풀		K	0		
106. <i>Cynodon dactylon</i> (L.) Pers. 우산잔디	YA		0		
107. <i>Sporobolus elongatus</i> R. Br. 쥐꼬리새풀	YA		0		
108. <i>Zoysia japonica</i> Steud. 잔디	YA	K	0		
109. <i>Z. sinica</i> Hance 갯잔디	YA	K	0		
110. <i>Arundinella hirta</i> (Thunb.) Tanaka 새	YA	K	0		
111. <i>Pennisetum alopecuroides</i> (L.) Spreng 수크렁	YA	K	0		
112. <i>Setaria italica</i> (L.) Beauv. 조	YA		0		C
113. <i>S. viridis</i> (L.) Beauv. 강아지풀		K	0	0	
114. <i>S. glauca</i> (L.) Beauv. 금강아지풀	YA	K	0		
115. <i>Digitaria sanguinalis</i> (L.) Scop. 바랭이	YA	K	0		
116. <i>D. violascens</i> Link 민바랭이		K	0		
117. <i>Paspalum thunbergii</i> Kunth 참새피		K	0		
118. <i>Eriochloa villosa</i> (Thunb.) Kunth 나도개피	Y		0		
119. <i>Oplismenus undulatifolius</i> (Ard.) Roem.et Schult. 주름조개풀	YA	K	0		
120. <i>Echinochloa crus-galli</i> (L.) Beauv. 돌피	A		0		
121. <i>E. crus-galli</i> var. <i>frumentacea</i> (Roxb.) Wight 피		K	0		
122. <i>Imperata cylindrica</i> var. <i>koenigii</i> (Retz.) Durand et Schinz 띠	YA	K	0		
123. <i>Miscanthus sinensis</i> Anderss. 참억새	YA	K	0		

Table 1. Continued

Scientific name and Korean name	1	2	3	4	비고
124. <i>M. sinensis</i> var. <i>purpurascens</i> Rendle 억새			0		
125. <i>M. oligostachyus</i> var. <i>longiberbis</i> Chung 억새아재비		K			
126. <i>M. sacchariflorus</i> Benth. 물억새			0		
127. <i>Spodiopogon cotulifer</i> (Thunb.) Hack. 기름새		K	0		
128. <i>Eulalia speciosa</i> (Deb.) Kuntze 개억새	A		0		
129. <i>Sorghum nitidum</i> var. <i>majus</i> (Hack.) Ohwi 수수새	YA		0		
130. <i>S. bicolor</i> Moench 수수	YA		0	0	C
131. <i>Arthraxon hispidus</i> (Thunb.) Makino 조개풀	YA	K	0		
132. <i>Cymbopogon tortilis</i> var. <i>goeringii</i> (Steud.) Hand.-Mazz. 개솔새	YA	K	0		
133. <i>Themeda triandra</i> var. <i>japonica</i> Makino 솔새	YA	K	0		
134. <i>Ischaemum crassipes</i> (Steud.) Thell. 쇠보리	Y		0		
135. <i>Hemarthria sibirica</i> (Gandog) Ohwi 쇠치기풀		K	0		
136. <i>Zea mays</i> L. 옥수수	YA	K	0		C
26. Cyperaceae 사초科					
137. <i>Carex arenicola</i> Fr. Schm. 진퍼리사초	A		0		
138. <i>C. neurocarpa</i> Max. 꿩이사초	Y	K	0		
139. <i>C. kobomugi</i> Ohwi 통보리사초		K	0		
140. <i>C. laticeps</i> C. B. Clarke 갯보리사초		K	0		
141. <i>C. breviculmis</i> R. Br. 청사초			0		
142. <i>C. fernaldiana</i> Lev. et Vnt. 실사초	Y		0		
143. <i>C. boottiana</i> Hooker et Arnott 밀사초		K	0		
144. <i>C. humilis</i> Leyss. 산거울	YA	K	0		
145. <i>C. lanceolata</i> A. Gray 그늘사초		K	0		
146. <i>C. siderosticta</i> Hance 대사초		K	0		
147. <i>C. ciliato-marginata</i> Nakai 털대사초		K	0		
148. <i>C. bostrychostigma</i> Max. 길뚝사초	YA		0		
149. <i>C. pumila</i> Thunb. 쯤보리사초	A		0		
150. <i>C. scabrifolia</i> Steud. 천일사초		K	0		
151. <i>Rhynchospora chinensis</i> Ness et Meyen 고양이수염				0	*
152. <i>R. faberi</i> C. B. Clarke 골풀아재비		K	0		
153. <i>Eleocharis dulcis</i> (Burm.f.) Trin. 남방개		K	0		
154. <i>E. acicularis</i> for. <i>longiseta</i> (Svenson) T. Koyama 쇠털골		K	0		
155. <i>E. attenuata</i> var. <i>laeviseta</i> (Nakai) Hara 참바늘골		K	0		
156. <i>Fimbristylis dichotoma</i> Vahl 하늘지기	YA		0		
157. <i>F. longispica</i> Steud. 큰하늘지기	A		0		
158. <i>Scirpus karuizawensis</i> Makino 솔방울고랭이		K	0		
159. <i>S. juncooides</i> Roxb. 올챙이고랭이			0		
160. <i>S. triqueter</i> L. 세모고랭이	YA		0		
161. <i>Lipocarpa microcephala</i> (R. Br.) Kunth 세대가리	YA	K	0		

Table 1. Continued

Scientific name and Korean name	1	2	3	4	비고
162. <i>Cyperus sanguinolentus</i> Vahl 방동사니대가리			0		
163. <i>C. cyperoides</i> O.Kuntze 방동사니아재비		K			
164. <i>C. amuricus</i> Max. 방동사니	YA	K	0	0	
165. <i>C. difformis</i> L. 알방동사니				0	*
166. <i>Kyllinga bevilolia</i> var. <i>leiolepis</i> Hara 과대가리	YA		0		
11. Arales 천남성목					
27. Araceae 천남성목					
167. <i>Colocasia antiquorum</i> var. <i>esculenta</i> Engler 토란	YA		0		C
168. <i>Pinellia ternata</i> (Thunb.) Breit. 반하	YA	K	0		
169. <i>Arisaema negishii</i> Makino 섬천남성	Y		0		
170. <i>A. ringens</i> Schott 큰천남성		K	0		
171. <i>A. angustatum</i> var. <i>peninsulae</i> Nakai 점박이천남성		K	0		
172. <i>A. robustum</i> (Engler) Nakai 넓은잎천남성				0	*
173. <i>A. amurense</i> var. <i>serratum</i> Nakai 천남성		K	0		
28. Lemnaceae 개구리밥목					
174. <i>Spirodela polyrhiza</i> (L.) Schleid. 개구리밥	YA		0		
12. Farinales 분질배유목					
29. Eriocaulaceae 곡정초목					
175. <i>Eriocaulon sieboldianum</i> Sieb. et Zucc. 곡정초	Y		0		
176. <i>E. miquelianum</i> KOERN 개수염	Y		0		
30. Commelinaceae 닭의장풀목					
177. <i>Pollia japonica</i> Thunb. 나도생강	Y		0		
178. <i>Commelina communis</i> L. 닭의장풀	YA	K	0		
179. <i>C. coreana</i> Lev. 좁닭의장풀	YA		0		
180. <i>Aneilema keisak</i> Hassk. 사마귀풀		K	0		
13. Liliales 백합목					
31. Juncaceae 골풀목					
181. <i>Luzula capitata</i> (Miq.) Miq, 핑의밥	YA	K	0		
182. <i>Juncus gracillimus</i> (Buchen.) Krecz. et Gontsoh. 물골풀				0	*
183. <i>J. effusus</i> var. <i>decepiens</i> Buchen. 골풀	A	K	0		
32. Liliaceae 백합목					
184. <i>Veratrum maackii</i> var. <i>japonicum</i> T. Shimizu 여로		K	0		
185. <i>Hosta minor</i> (Bak.) Nakai 좁비비추	A		0		
186. <i>H. capitata</i> Nakai 일월비비추		K	0		
187. <i>H. clausa</i> var. <i>normalis</i> F. Maekawa 참비비추				0	C*
188. <i>H. longipes</i> (Fr. et Sav.) Matsumura 비비추		K	0		
189. <i>Hemerocallis fulva</i> L. 원추리	YA	K	0	0	
190. <i>Allium sativum</i> for. <i>pekinense</i> Makino 마늘	YA	K	0		C
191. <i>A. tuberosum</i> Roth 부추	YA	K	0		C

Table 1. Continued

Scientific name and Korean name	1	2	3	4	비고
192. <i>A. cepa</i> L. 양파	YA	K	0		C
193. <i>A. grayi</i> Regel 산달래		K	0		
194. <i>A. fistulosum</i> L. 파	YA	K	0		C
195. <i>A. thunbergii</i> G. Don 산부추		K	0		
196. <i>A. monanthum</i> Max. 달래	YA	K	0		
197. <i>Lilium tsingtauense</i> Gilg 하늘말나리		K	0		
198. <i>L. distichum</i> Nakai 말나리		K	0		
199. <i>L. callosum</i> Sieb. et Zucc. 땅나리		K	0		
200. <i>L. leichtlinii</i> var. <i>tigrinum</i> Nichols. 중나리		K	0	0	
201. <i>L. longiflorum</i> Thunb. 백합	YA		0		C
202. <i>L. tigrinum</i> Ker-Gawl. 참나리				0	*
203. <i>Scilla scilloicles</i> (Lind.) Druce 무릇	Y	K	0	0	
204. <i>Asparagus oligoclonus</i> Max. 방울비짜루	YA		0		
205. <i>A. cochinchinensis</i> Merr. 천문동	YA	K	0		
206. <i>A. schoberioides</i> Kunth 비짜루		K	0	0	
207. <i>Polygonatum humile</i> Fisch. 각시등글레		K	0		
208. <i>P. odoratum</i> var. <i>pluriflorum</i> Ohwi 등글레	Y	K	0		
209. <i>P. falcatum</i> A. Gray 진황정	A		0		
210. <i>P. involucreatum</i> Max. 용등글레		K	0		
211. <i>Disporum smilacinum</i> A. Gray 애기나리	YA	K	0		
212. <i>Paris verticillata</i> Bieb. 샷갓나물	YA		0		
213. <i>Liriope spicata</i> Lour. 개맥문동			0	0	
214. <i>L. platyphylla</i> Wang et Tang 맥문동	YA	K	0		
215. <i>Ophiopogon jaburan</i> (Kunth) Lodd. 맥문아재비		K	0		
216. <i>O. japonicus</i> Ker-Gawl. 소엽맥문동	Y	K	0		
217. <i>Smilax riparia</i> var. <i>ussuriensis</i> Nara et T. Koyama 밀나물	YA	K	0		
218. <i>S. china</i> L. 청미래덩굴	YA	K	0	0	
219. <i>S. china</i> var. <i>microphylla</i> Nakai 좀청미래	Y		0	0	
220. <i>S. sieboldii</i> Miq. 청가시덩굴	A	K	0		
33. Amaryllidaceae 수선화과					
221. <i>Lycoris squamigera</i> Max. 상사화				0	C*
222. <i>Narcissus tazetta</i> var. <i>chinesis</i> Roem. 수선화	YA		0		C
34. Agavaceae 용설란과					
223. <i>Yucca aloifolia</i> L. 옥카			0		C
35. Dioscoreaceae 마과					
224. <i>Dioscorea japonica</i> Thunb. 참마	Y		0		
225. <i>D. batatas</i> Decne. 마	YA	K	0	0	
226. <i>D. tokoro</i> Makino 도꼬로마	Y		0	0	
227. <i>D. nipponica</i> Makino 부채마	Y	K	0	0	

Table 1. Continued

Scientific name and Korean name	1	2	3	4	비고
228. <i>D. tenuipes</i> Fr. et Sav. 각시마	YA	K	0	0	
229. <i>D. quinqueloba</i> Thunb. 단풍마	A	K	0	0	
36. Iridaceae 붓꽃科					
230. <i>Iris rossii</i> Baker 각시붓꽃	YA	K	0		
231. <i>Inertschinskia</i> Lodd. 붓꽃	YA	K	0		
232. <i>I. pallasii</i> var. <i>chinensis</i> Fisch. 타래붓꽃	Y		0		
233. <i>Belamcanda chinensis</i> (L.) DC. 범부채	Y		0	0	
234. <i>Sisyrinchium angustifolium</i> Mill. 등심붓꽃		K	0		
14. Scitaminales 생강目					
37. Zingiberaceae 생강科					
235. <i>Zingiber officinale</i> Rosc. 생강		K	0		C
15. Orchidales 난초目					
38. Orchidaceae 난초科					
236. <i>Amitostigma gracilis</i> (Bl.) Schlecht. 병아리난초		K	0	0	
237. <i>Gastrodia elata</i> Bl. 천마				0	*
238. <i>Spiranthes sinensis</i> (Pers.) Ames 타래난초	A	K	0	0	
239. <i>Tipularia japonica</i> Matsumura 비비추난초	Y		0		
240. <i>Dendrobium moniliforme</i> (L.) Sw. 석곡	Y	K	0		
241. <i>Bulbophyllum drymoglossum</i> Max. 콩짜개난	YA	K	0		
242. <i>Cymbidium goeringii</i> Reichb. fil. 보춘화	YA	K	0		
243. <i>C. nipponicum</i> Makino 대홍란				0	*
244. <i>Neofinetia falcata</i> (Thunb.) Hu 풍란	Y		0		
16. Piperales 후추目					
39. Chloranthaceae 홀아비꽃대科					
245. <i>Chloranthus japonicus</i> Sieb. 홀아비꽃대	YA	K	0		
17. Salicales 버드나무目					
40. Salicaceae 버드나무科					
246. <i>Populus davidiana</i> Dode 사시나무	A		0		
247. <i>P. alba</i> L. 은백양	YA		0		C
248. <i>P. nigra</i> var. <i>italica</i> (Muencke.) Koehne 양버들		K	0		C
249. <i>P. tomentiglandulosa</i> T. Lee 은사시나무	YA		0		C
250. <i>Salix koreensis</i> Anderss. 버드나무	YA	K	0		
251. <i>S. matsudana</i> for. <i>tortuosa</i> Rehder 용버들	YA		0		C
252. <i>S. gracilistyla</i> Miq. 갯버들	YA		0		
18. Myricales 소귀나무目					
41. Myricaceae 소귀나무科					
253. <i>Myrica rubra</i> Sieb. et Zucc. 소귀나무	YA		0		
190. Juglandales 가래나무目					
42. Juglandaceae 가래나무科					

Table 1. Continued

Scientific name and Korean name	1	2	3	4	비고
254. <i>Platycarya strobilacea</i> Sieb. et Zucc. 굴피나무	YA	K	0		
20. Fagales 참나무목					
43. Betulaceae 자작나무목					
255. <i>Alnus japonica</i> Steud. 오리나무	YA	K	0		
256. <i>A. pendula</i> Matsumura 쯔사방오리				0	C*
257. <i>A. hirsuta</i> (Spach) Rupr. 물오리나무	YA		0	0	
258. <i>A. firma</i> Sieb. et Zucc. 사방오리			0	0	C
259. <i>Carpinus tschonoskii</i> Max. 개서어나무			0		
260. <i>C. laxiflora</i> Bl. 서어나무	Y	K	0		
261. <i>C. coreana</i> Nakai 소사나무	A	K	0	0	
262. <i>Corylus heterophylla</i> var. <i>thunbergii</i> Bl. 개암나무	Y	K	0		
44. Fagaceae 참나무목					
263. <i>Castanea crenata</i> Sieb. et Zucc. 밤나무	YA	K	0		
264. <i>Castanopsis cuspidata</i> var. <i>thunbergii</i> Nakai 모밀잣밤나무	YA	K	0	0	
265. <i>C. cuspidata</i> var. <i>sieboldii</i> Nakai 구실잣밤나무	YA	K	0	0	
266. <i>Quercus acutissima</i> Carruth. 상수리나무	YA	K	0		
267. <i>Q. variabilis</i> Bl. 굴참나무	Y		0		
268. <i>Q. dentata</i> Thunb. 떡갈나무	Y	K	0		
269. <i>Q. aliena</i> Bl. 갈참나무	YA		0		
270. <i>Q. serrata</i> Thunb. 졸참나무		K	0		
271. <i>Q. acuta</i> Thunb. 불가시나무		K	0		
272. <i>Q. myrsinaefolia</i> Bl. 가시나무		K	0		
273. <i>Q. glauca</i> Thunb. 종가시나무			0		
21. Urticales 췌기풀목					
45. Ulmaceae 느릅나무목					
274. <i>Ulmus parvifolia</i> Jacq. 참느릅나무		K	0		
275. <i>U. davidiana</i> var. <i>japonica</i> Nakai 느릅나무			0		
276. <i>Zelkova serrata</i> Makino 느티나무	Y	K	0		
277. <i>Celtis chosoniana</i> Nakai 검팽나무		K	0		
278. <i>C. sinensis</i> Pers. 팽나무	Y	K	0		
46. Moraceae 뽕나무목					
279. <i>Cudrania tricuspidata</i> Bureau 꾸지뽕나무		K	0		
280. <i>Morus alba</i> L. 뽕나무	YA	K			
281. <i>Morus bombycis</i> Koidz. 산뽕나무	Y	K	0		
282. <i>Broussonetia kazinoki</i> Sieb. 닥나무		K	0		
283. <i>B. papyrifera</i> (L.) Vent. 꾸지나무	Y		0		
284. <i>Ficus erecta</i> Thunb. 천선과나무	YA	K	0		
285. <i>F. erecta</i> var. <i>sieboldii</i> King 좁은잎천선과나무			0		
286. <i>F. nipponica</i> Fr. et Sav. 모람		K	0	0	

Table 1. Continued

Scientific name and Korean name	1	2	3	4	비고
287. <i>F. stipulata</i> Thunb. 왕모람			0		
288. <i>F. carica</i> L. 무화과	YA	K	0		C
289. <i>Fatoua villosa</i> Nakai 뽕모시풀			0		
47. Cannabinaceae 삼과					
290. <i>Cannabis sativa</i> L. 삼	Y		0		C
291. <i>Humulus japonicus</i> Sieb. et Zucc. 환삼덩굴	Y	K	0		
48. Urticaceae 쐨기풀과					
292. <i>Urtica angustifolia</i> Fisch. 가는잎쐨기풀	Y				
293. <i>U. thunbergiana</i> Sieb. et Zucc. 쐨기풀	Y		0		
294. <i>Pilea hamaoi</i> Makino 큰물통이			0		
295. <i>Boehmeria nivea</i> (L.) Gaudich. 모시풀	YA	K	0		C
296. <i>B. longispica</i> Steud. 왜모시풀				0	*
297. <i>B. spicata</i> Thunb. 좁깨잎나무	YA	K	0		
298. <i>B. tricuspis</i> Makino 거북꼬리	YA	K	0		
299. <i>B. pannosa</i> Nakai et Satake 왕모시풀	A	K	0		
300. <i>B. platanifolia</i> Fr. et Sav. 개모시풀			0		
22. Santalales 단향목					
49. Santalaceae 단향과					
301. <i>Thesium chinense</i> Turcz. 제비꽃				0	*
50. Loranthaceae 겨우살이과					
302. <i>Pseudixus japonicus</i> Hayata 동백나무겨우살이			0	0	
23. Aristolochiales 쥐방울덩굴목					
51. Aristolochiaceae 쥐방울덩굴과					
303. <i>Asarum maculatum</i> Nakai 개족도리풀		K	0		
304. <i>A. sieboldii</i> Miq. 족도리풀	YA	K	0		
24. Polygonales 마디풀목					
52. Polygonaceae 마디풀과					
305. <i>Rumex acetocella</i> L. 애기수영		K	0		N
306. <i>R. acetosa</i> L. 수영	Y	K	0		
307. <i>R. japonicus</i> Houtt. 참소리쟁이	YA	K	0		
308. <i>R. crispus</i> L. 소리쟁이	YA	K	0		N
309. <i>R. conglomeratus</i> Murr. 묵발소리쟁이	A	K	0		N
310. <i>Pleuropterus multiflorus</i> Turcz. 하수오		K	0	0	C
311. <i>Bilderdykia dumetora</i> (L.) Dum. 닭의덩굴		K	0		
312. <i>Persicaria filiforme</i> Nakai 이삭여뀌				0	*
313. <i>P. perfoliata</i> H. Gross 머느리배꼽	YA	K	0		
314. <i>P. senticosa</i> Gross 머느리밀씻개	YA	K	0	0	
315. <i>P. maackiana</i> Nakai 나도미꾸리뉘시	A		0		
316. <i>P. thunbergii</i> H. Gross 고마리	YA	K	0		

Table 1. Continued

Scientific name and Korean name	1	2	3	4	비고
317. <i>P. sieboldii</i> Ohki 미꾸리낙시	YA		0		
318. <i>P. cochinchinensis</i> Kotagawa 털여뀌	Y		0		
319. <i>P. lapathifolia</i> S. F. Gray 흰여뀌	Y	K	0		
320. <i>P. hydrophiper</i> (L.) Spach 여뀌	YA	K	0		
321. <i>P. posumbu</i> var. <i>laxiflora</i> (Meosn.) Hara 장대여뀌	YA		0		
322. <i>Polygonum aviculare</i> L. 마디풀	YA	K	0	0	
323. <i>Fagopyrum esculentum</i> Moench 메밀		K	0		C
25. Centrospermales 중심자목					
53. Chenopodiaceae 명아주목					
324. <i>Chenopodium virgatum</i> Thunb. 버들명아주	Y		0		
325. <i>C. album</i> var. <i>centrorubrum</i> Makino 명아주	YA		0		
326. <i>C. ficifolium</i> Smith 좁명아주	YA		0		
327. <i>Atriplex subcordata</i> Kitagawa 갯농쟁이	A		0		
328. <i>Spinacia oleracea</i> L. 시금치	YA		0		C
329. <i>Kochia scoparia</i> Schrad. 땀싸리	YA	K	0		N
330. <i>Suaeda japonica</i> Makino 칠면초	YA	K	0		
331. <i>S. asparagoides</i> (Miq.) Makino 나문재		K	0		
332. <i>S. maritima</i> Dom, 해홍나물	A		0		
54. Amaranthaceae 비름목					
333. <i>Amaranthus retroflexus</i> L. 털비름	Y	K	0		
334. <i>A. mangostanus</i> L. 비름		K	0		
335. <i>Celosia cristata</i> L. 팬드라미	Y		0		C
336. <i>Achyranthes japonica</i> (Miq.) Nakai 쇠무릎	YA	K	0		
55. Nyctaginaceae 분꽃목					
337. <i>Mirabilis jalapa</i> L. 분꽃	YA		0		C
56. Phytolaccaceae 자리공목					
338. <i>Phytolacca esculenta</i> V. Houtte 자리공	YA	K	0		
339. <i>P. americana</i> L. 미국자리공				0	N*
57. Aizoaceae 석류풀목					
340. <i>Tetragonia tetragonoides</i> O. Kuntze 변행초		K	0	0	
341. <i>Mollugo pentaphylla</i> L. 석류풀		K	0		
58. Portulacaceae 쇠비름목					
342. <i>Portulaca oleracea</i> L. 쇠비름	YA	K	0		
343. <i>P. grandiflora</i> Hooker 채송화	YA	K	0		C
59. Caryophyllaceae 석죽목					
344. <i>Spergularia marina</i> Griseb. 갯개미자리		K	0		
345. <i>Arenaria serpyllifolia</i> L. 벼룩이자리	YA	K	0		
346. <i>Pseudostellaria heterophylla</i> (Miq.) Pax 개별꽃		K	0		
347. <i>Cerastium holosteoides</i> var. <i>hallaisanense</i> Mizushima 점나도나물	YA	K	0		

Table 1. Continued

Scientific name and Korean name	1	2	3	4	비고
348. <i>Stellaria aquatica</i> Scop. 쇠별꽃	YA	K	0		
349. <i>S. media</i> Villars 별꽃	YA	K	0		
350. <i>S. alsine</i> var. <i>undulata</i> Ohwi 벵룩나물	YA	K	0		
351. <i>Dianthus sinensis</i> L. 패랭이꽃	YA	K	0		
352. <i>Lychnis cognatta</i> Max. 동자꽃			0		
353. <i>Melandryum firmum</i> (Sieb. et Zucc.) Rohrb. 장구채		K			
354. <i>M. firmum</i> for. <i>pubescens</i> Ohwi 털장구채			0		
26. Ranales 미나리아재비목					
60. Ranunculaceae 미나리아재비과					
355. <i>Clematis patens</i> Morr. et Decne. 큰꽃으아리	A		0		
356. <i>C. brachyura</i> Max. 외대으아리		K	0		
357. <i>C. mandshurica</i> Rupr. 으아리	YA	K	0		
358. <i>C. apiifolia</i> A. P. DC. 사위질빵	YA	K	0	0	
359. <i>Pulsatilla koreana</i> Nakai 할미꽃	YA	K	0		
360. <i>Hepatica asiatica</i> Nakai 노루귀		K	0		
361. <i>Ranunculus japonicus</i> Thunb. 미나리아재비	YA	K	0		
362. <i>R. chinensis</i> Bunge 텃가락나물	YA	K	0		
363. <i>R. quelpaertensis</i> (LEV.) Nakai 왜텃가락나물			0	0	
364. <i>R. sceleratus</i> L. 개구리자리	YA	K	0		
365. <i>R. tachiroei</i> Fr. et Sav. 개구리미나리				0	*
366. <i>Thalictrum minus</i> var. <i>hypoleucum</i> (Sieb. et Zucc.) Miq. 쯤핑의다리	A		0	0	
367. <i>T. aquilegifolium</i> L. 핑의다리	YA	K	0		
368. <i>Semiaquilegia adoxoides</i> (DC.) Makino 개구리발톱	YA		0		
369. <i>Cimicifuga heracleifolia</i> Kom. 승마		K	0		
370. <i>Paeonia lactiflora</i> Pall. 적작약	YA		0		
371. <i>P. suffruticosa</i> Andr. 모란	A		0		C
61. Lardizabalaceae 으름덩굴과					
372. <i>Akebia quinata</i> Decne. 으름	YA	K	0		
373. <i>Stauntonia hexaphylla</i> (Thunb.) Decne. 멀꿀	YA	K	0		
62. Berberidaceae 매자나무과					
374. <i>Berberis amurensis</i> Rupr. 매발톱나무		K	0		
375. <i>Nandina domestica</i> Thunb. 남천			0		C
63. Menispermaceae 방기과					
376. <i>Menispermum dauricum</i> DC. 새모래덩굴				0	*
377. <i>Sinomenium acutum</i> Rehder et Wils. 방기	Y	K	0		
378. <i>Cocculus trilobus</i> DC. 땡땡이덩굴	YA	K	0		
64. Magnoliaceae 목련과					
379. <i>Magnolia kobus</i> A. P. DC. 목련	YA		0		
380. <i>M. grandiflora</i> L. 태산목			0		C

Table 1. Continued

Scientific name and Korean name	1	2	3	4	비고
381. <i>M. denudata</i> Desr. 백목련 65. Schisandraceae 오미자과			0		C
382. <i>Schisandra chinensis</i> Baill. 오미자	Y		0		
383. <i>Kadsura japonica</i> Dunal 남오미자 66. Illiciaceae 붓순나무과	YA	K	0	0	
384. <i>Illicium religiosum</i> Sieb. et Zucc. 붓순나무 67. Lauraceae 녹나무과			0		
385. <i>Lindera obtusiloba</i> Bl. 생강나무	YA	K	0	0	
386. <i>L. glauca</i> Bl. 감태나무	Y	K	0	0	
387. <i>L. erythrocarpa</i> Makino 비목나무	YA	K	0	0	
388. <i>Cinnamomum camphora</i> Sieb. 녹나무	YA		0		
389. <i>C. japonicum</i> Sieb. 생달나무	YA		0	0	
390. <i>Machilus thunbergii</i> Sieb. et Zucc. 후박나무	YA	K	0	0	
391. <i>M. thunbergii</i> var. <i>obovata</i> Nakai 왕후박나무	YA		0		
392. <i>M. japonica</i> Sieb. et Zucc. 센달나무	Y	K	0	0	
393. <i>Neolitsea sericea</i> (Bl.) Koidz. 참식나무	YA	K	0	0	
394. <i>N. aciculata</i> (Bl.) Koidz. 새덕이		K	0	0	
395. <i>Actinodaphne lancifolia</i> Meiss. 육박나무	Y		0		
396. <i>Litsea japonica</i> Juss. 까마귀쪽나무	YA		0	0	
397. <i>Parabenzoin trilobum</i> (Sieb. et Zucc.) Nakai 세손이 27. Papaverales 양귀비목			0		
68. Papaveraceae 양귀비과					
398. <i>Chelidonium majus</i> var. <i>asiaticum</i> (Hara) Ohwi 애기똥풀 69. Fumariaceae 현호색과	YA		0		
399. <i>Corydalis turtchaninovii</i> Bess. 현호색	YA		0		
400. <i>C. incisa</i> Pers. 자주괴불주머니	YA		0	0	
401. <i>C. heterocarpa</i> Sieb. et Zucc. 염주괴불주머니			0	0	
402. <i>C. speciosa</i> Max. 산괴불주머니 70. Capparidaceae 풍접초과	Y		0		
403. <i>Cleome spinosa</i> L. 풍접초 71. Cruciferae 십자화과				0	C*
404. <i>Raphanus sativus</i> var. <i>hortensis</i> for. <i>acanthiformis</i> Makino 무우	YA	K	0		C
405. <i>Brassica juncea</i> var. <i>integrifolia</i> Sinsk. 갓	YA	K	0		C
406. <i>B. campestris</i> subsp. <i>napus</i> var. <i>pekinensis</i> Makino 배추	YA	K	0		C
407. <i>B. campestris</i> subsp. <i>napus</i> var. <i>nipp-oleifera</i> Makino 유채	YA	K	0		C
408. <i>Lepidium apetalum</i> Willd. 다닥냉이	YA	K	0		
409. <i>Thlaspi arvense</i> L. 말냉이	Y	K	0		
410. <i>Cardamine flexuosa</i> With. 황새냉이	YA	K	0		
411. <i>C. lyrata</i> Bunge 논냉이	YA		0		

Table 1. Continued

Scientific name and Korean name	1	2	3	4	비고
412. <i>C. leucantha</i> O. E. Schulz 미나리냉이		K	0		
413. <i>Barbarea orthoceras</i> Ledeb. 나도냉이	Y		0		
414. <i>Rorippa indica</i> (L.) Hiern 개갓냉이	Y	K	0	0	
415. <i>R. islandica</i> (Oed.) Borb. 속속이풀	YA		0		
416. <i>Capsella bursa-pastoris</i> (L.) Medicus 냉이	YA	K	0		
417. <i>Draba nemorosa</i> var. <i>hebecarpa</i> Lindbl; 꽃다지	YA		0		
418. <i>Arabis stelleri</i> var. <i>japonica</i> Fr. Schm. 섬갓장대		K	0		
419. <i>A. glabra</i> (L.) Bernh. 장대나물		K	0		
420. <i>Descurainia sophia</i> (L.) Prantl 재숙	Y		0		
28. Rosales 장미목					
72. Crassulaceae 돌나물목					
421. <i>Orostachys japonicus</i> A. Berger 바위솔	Y	K	0		
422. <i>O. malacophyllus</i> Fisch. 둥근바위솔		K	0		
423. <i>Sedum kamtschaticum</i> Fisch. 기린초		K	0		
424. <i>S. sarmentosum</i> Bunge 돌나물	YA	K	0		
425. <i>S. oryzifolium</i> Makino 땅채송화			0		
426. <i>S. polystichoides</i> Hemsl. 바위채송화		K	0	0	
427. <i>S. bulbiferum</i> Makino 말뚝비름	Y		0		
73. Saxifragaceae 범의귀목					
428. <i>Hydrangea macrophylla</i> for. <i>otaksa</i> (Sieb. et Zucc.) Wils. 수국	YA		0		C
74. Pittosporaceae 돈나무목					
429. <i>Pittosporum tobira</i> Ait. 돈나무	YA	K	0	0	
75. Platanaceae 버즘나무목					
430. <i>Platanus orientalis</i> L. 버즘나무	YA	K	0		C
76. Rosaceae 장미목					
431. <i>Spiraea prunifolia</i> var. <i>simpliciflora</i> Nakai 조팝나무	YA	K	0		
432. <i>S. thunbergii</i> Sieb. 가느다란조팝나무		K	0		
433. <i>Stephanandra incisa</i> Zabel 국수나무	YA	K	0		
434. <i>Kerria japonica</i> (L.) DC. 황매화	YA		0		C
435. <i>Duchesnea chrysantha</i> (Zoll. et Morr.) Miq. 뱀딸기	YA	K	0	0	
436. <i>Fragaria ananassa</i> Duchesne 딸기	YA	K	0		C
437. <i>Potentilla kleiniana</i> Wight et Arnott 가락지나물	YA	K	0		
438. <i>P. centigranda</i> Max. 좀딸기				0	*
439. <i>P. discolor</i> Bunge 솜양지꽃	Y	K	0		
440. <i>P. fragarioides</i> var. <i>major</i> Max. 양지꽃	YA	K	0		
441. <i>P. chinensis</i> Ser. 딱지꽃	Y	K	0	0	
442. <i>P. paradoxa</i> Nutt. 개소시랑개비	YA		0		
443. <i>Geum aleppicum</i> Jacq. 큰뱀무			0		
444. <i>Rubus corchorifolius</i> L. fil. 수리딸기	YA	K	0		

Table 1. Continued

Scientific name and Korean name	1	2	3	4	비고
445. <i>R. crataegifolius</i> Bunge 산딸기	YA	K	0		
446. <i>R. longisepalus</i> Nakai 맥도딸기	A		0		
447. <i>R. parvifolius</i> L. 명석딸기	YA	K	0		
448. <i>R. parvifolius</i> var. <i>concolor</i> Mak. et Nemoto 청명석딸기			0		
449. <i>R. coreanus</i> Miq. 북분자딸기	YA	K	0		
450. <i>R. hirsutus</i> Thunb. 장딸기			0		
451. <i>R. oldhamii</i> Miq. 줄딸기			0		
452. <i>Sanguisorba officinalis</i> L. 오이풀	YA	K	0		
453. <i>Agrimonia pilosa</i> Ledeb. 쇠신나물	YA	K	0		
454. <i>Rosa multiflora</i> Thunb. 찔레꽃	YA	K	0		
455. <i>R. multiflora</i> var. <i>platyphylla</i> Thory 덩굴장미	YA	K	0		C
456. <i>R. centifolia</i> L. 장미			0		C
457. <i>R. wichuraiana</i> Crep. 돌가시나무	YA	K	0		
458. <i>Prunus mume</i> Sieb. et Zucc. 매실나무			0		C
459. <i>P. armeniaca</i> var. <i>ansu</i> Max. 살구		K	0		C
460. <i>P. persica</i> (L.) Batsch 복사나무		K	0		C
461. <i>P. serrulata</i> var. <i>spontanea</i> (Max.) Wils. 벚나무	YA	K	0		
462. <i>P. sargentii</i> Rehder 산벚나무		K	0		
463. <i>P. leveilleana</i> Koehne 개벚나무			0		
464. <i>P. takesimensis</i> Nakai 섬벚나무			0		
465. <i>P. glandulosa</i> Thunb. 산옥매		K	0		
466. <i>P. tomentosa</i> Thunb. 앵도		K	0		C
467. <i>Eriobotrya japonica</i> Lindl. 비파나무			0		C
468. <i>Raphiolepis umbellata</i> (Thunb.) Makino 다정큼나무			0		
469. <i>Pyracantha angustifolia</i> Schneid. 피라칸다			0		C
470. <i>Malus pumila</i> var. <i>dulcissima</i> Koidz. 사과	YA		0		C
471. <i>M. sieboldii</i> (Regel) Rehder 아그배나무		K	0		
472. <i>Pyrus ussuriensis</i> Max. 산돌배	YA		0		
473. <i>P. ussuriensis</i> var. <i>macrostipes</i> (Nak.) T. Lee 참배			0		C
474. <i>Pourthiaea villosa</i> Decne. 윤노리나무			0		
475. <i>Sorbus alnifolia</i> (Sieb. et Zucc.) K. Koch 팔배나무		K	0		
77. Leguminosae 콩과					
476. <i>Albizzia julibrissin</i> Durazz. 자귀나무	YA	K	0		
477. <i>Cercis chinensis</i> Bunge 박태기나무	YA		0		C
478. <i>Caesalpinia japonica</i> Sieb. et Zucc. 실거리나무		K	0	0	
479. <i>Cassia mimosoides</i> var. <i>nomame</i> Makino 차풀	YA	K	0		
480. <i>C. occidentalis</i> L. 석결명			0		C
481. <i>C. tora</i> L. 긴강남차	YA		0		C
482. <i>Sophora flavescens</i> Ait. 고삼		K	0		

Table 1. Continued

Scientific name and Korean name	1	2	3	4	비고
483. <i>S. japonica</i> L. 회화나무	Y		0		
484. <i>Maackia amurensis</i> Rupr. et Max. 다릅나무		K	0		
485. <i>Lespedeza thunbergii</i> var. <i>intermedia</i> (Nak.) T. Lee 풀싸리			0		
486. <i>L. maximowiczii</i> Schneid. 조록싸리	YA	K	0	0	
487. <i>L. maritima</i> Nakai 해변싸리	YA		0		
488. <i>L. cyrtobotrya</i> Miq. 참싸리	YA	K	0		
489. <i>L. bicolor</i> Turcz. 싸리		K	0		
490. <i>L. pilosa</i> (Thunb.) Sieb. et Zucc. 팽이싸리	YA	K	0		
491. <i>L. virgata</i> (Thunb.) DC. 즈싸리		K	0	0	
492. <i>L. cuneata</i> G. Don 비수리	YA	K	0		
493. <i>Kummerowia striata</i> (Thunb.) Schindl. 매듭풀	YA	K	0		
494. <i>K. stipulacea</i> (Max.) Makino 등근매듭풀	A		0		
495. <i>Arachis hypogaea</i> L. 땅콩	YA	K	0		C
496. <i>Desmodium oxyphyllum</i> DC. 도둑놈의갈고리		K	0		
497. <i>D. fallax</i> Schindl. 애기도둑놈의갈고리				0	*
498. <i>Aeschynomene indica</i> L. 자귀풀	YA		0		
499. <i>Vicia angustifolia</i> var. <i>segetilis</i> K. Koch. 살갈퀴		K	0		
500. <i>V. angustifolia</i> var. <i>minor</i> (Bertol.) Ohwi 가는갈퀴		K	0		
501. <i>V. tetrasperma</i> Schreb. 얼치기완두	YA	K	0		
502. <i>V. hirsuta</i> S. F. Gray 새완두		K	0		
503. <i>V. amoena</i> Fisch. 갈퀴나물	YA		0		
504. <i>V. amurensis</i> Oettingen 별완두	A		0		
505. <i>V. unijuga</i> A. Br. 나비나물			0		
506. <i>Lathyrus davidii</i> Hance 활랑나물				0	*
507. <i>L. japonica</i> Willd. 갯완두		K	0		
508. <i>Pisum sativum</i> L. 완두	YA		0		C
509. <i>Dunbaria villosa</i> (Thunb.) Makino 여우팻				0	*
510. <i>Rhynchosia volubilis</i> Lour. 여우콩		K	0		
511. <i>Phaseolus angularis</i> W. F. Wight 팻	YA	K	0		C
512. <i>P. nipponensis</i> Ohwi 새팻			0		
513. <i>P. radiatus</i> L. 녹두	YA	K	0		C
514. <i>Vigna sinensis</i> King 동부	YA	K	0		C
515. <i>Pueraria thunbergiana</i> Benth. 칩	YA	K	0		
516. <i>Glycine soja</i> Sieb. et Zucc. 돌콩			0		
517. <i>G. max</i> Merr. 콩			0		C
518. <i>Amphicarpea edgeworthii</i> var. <i>trisperma</i> Ohwi 새콩	YA	K	0	0	
519. <i>Indigofera kirilowii</i> Max. 땅비싸리		K	0		
520. <i>Wisteria floribunda</i> A. P. DC. 등	YA	K	0		
521. <i>Milletia japonica</i> A. Gray 애기등			0	0	

Table 1. Continued

Scientific name and Korean name	1	2	3	4	비고
522. <i>Robinia pseudo-acacia</i> L. 아까시나무	YA	K	0		C
523. <i>Caragana sinica</i> (Buchoz) Rehder 골담초			0		C
524. <i>Lotus corniculatus</i> var. <i>japonicus</i> Regel 별노랑이		K			
525. <i>Amorpha fruticosa</i> L. 족제비싸리	YA	K	0		CN
526. <i>Trifolium repens</i> L. 토끼풀	YA	K	0		N
527. <i>Medicago hispida</i> Gaertner 개자리	YA		0		N
528. <i>Melilotus suaveolens</i> Ledeb. 전동싸리		K	0		N
29. Geraniales 쥐손이풀目					
78. Geraniaceae 쥐손이풀科					
529. <i>Geranium sibiricum</i> L. 쥐손이풀	YA	K	0		
530. <i>G. nepalense</i> subsp. <i>thunbergii</i> (Sieb. et Zucc.) Hara 이질풀		K	0		
79. Oxalidaceae 팽이밥科					
531. <i>Oxalis acetosella</i> L. 애기팽이밥			0		
532. <i>O. corniculata</i> L. 팽이밥	YA	K	0	0	
80. Rutaceae 운향科					
533. <i>Zanthoxylum planispinum</i> Sieb. et Zucc. 개산초	Y	K	0		
534. <i>Z. piperitum</i> A. P. DC. 초피나무	YA		0		
535. <i>Z. schinifolium</i> Sieb. et Zucc. 산초나무	YA	K	0	0	
536. <i>Z. alianthoides</i> Sieb. et Zucc. 머귀나무			0	0	
537. <i>Poncirus trifoliata</i> Rafin. 탕자나무	YA	K	0		
538. <i>Fortunella japonica</i> var. <i>margarita</i> (Swingle) Makino 금감			0		C
539. <i>Citrus junos</i> Tanaka 유자나무	A	K	0	0	C
540. <i>Orixa japonica</i> Thunb. 상산				0	*
541. <i>Dictamnus dasycarpus</i> Turcz. 백선		K	0		
81. Simaroubaceae 소태나무科					
542. <i>Picrasma quassioides</i> (D. Don) Benn. 소태나무	YA	K	0		
543. <i>Ailanthus altissima</i> Swingle 가죽나무	YA	K	0		C
82. Meliaceae 멀구슬나무科					
544. <i>Melia azedarach</i> var. <i>japonica</i> Makino 멀구슬나무		K	0		
83. Polygalaceae 원지科					
545. <i>Polygala japonica</i> Houtt. 애기풀		K	0		
84. Euphorbiaceae 대극科					
546. <i>Mallotus japonicus</i> Moell.-Arg. 예덕나무	YA	K	0	0	
547. <i>Aleurites fordii</i> Hemsl. 유동	A		0		C
548. <i>Sapium japonicum</i> Pax et Hoffm. 사람주나무			0		
549. <i>Securinega suffruticosa</i> Rehder 광대싸리		K	0		
550. <i>Phyllanthus ussuriensis</i> Rupr. et Max. 여우주머니	YA		0		
551. <i>Acalypha australis</i> L. 깨풀	YA	K	0		
552. <i>Ricinus communis</i> L. 피마자	YA		0		C

Table 1. Continued

Scientific name and Korean name	1	2	3	4	비고
553. <i>Euphorbia esula</i> L. 흰대극				0	*
554. <i>E. humifusa</i> Willd. 땅빈대	YA	K	0		
555. <i>E. supina</i> Rafin. 애기땅빈대		K	0		
556. <i>E. helioscopia</i> L. 등대풀			0		
557. <i>E. pekinensis</i> Rupr. 대극	A	K	0		
85. Daphniphyllaceae 굴거리나무과					
558. <i>Daphniphyllum macropodum</i> Miq. 굴거리	YA	K	0		
30. Sapindales 무환자나무목					
86. Buxaceae 회양목과					
559. <i>Buxus microphylla</i> Sieb. et Zucc. 좁회양목			0		
560. <i>B. microphylla</i> var. <i>koreana</i> Nakai 회양목	YA	K	0		
561. <i>B. microphylla</i> var. <i>insularis</i> Nakai 섬회양목			0		
87. Anacardiaceae 옷나무과					
562. <i>Rhus chinensis</i> Mill. 붉나무	YA	K	0		
563. <i>R. succedanea</i> L. 검양옷나무	A	K	0		
564. <i>R. trichocarpa</i> Miq. 개옷나무				0	*
565. <i>R. verniciflua</i> Stokes 옷나무	YA	K	0	0	C
88. Aquifoliaceae 감탕나무과					
566. <i>Ilex crenata</i> Thunb. 팽팽나무			0		
567. <i>I. cornuta</i> Lindl. 호랑가시나무			0		
568. <i>I. integra</i> Thunb. 감탕나무	YA		0	0	
569. <i>I. rotunda</i> Thunb. 먼나무	Y		0	0	
89. Celastraceae 노박덩굴과					
570. <i>Euonymus japonica</i> Thunb. 사철나무	YA	K	0		
571. <i>E. japonica</i> for. <i>albamariginata</i> T. Moore 은테사철			0		C
572. <i>E. japonica</i> for. <i>aureo-variegata</i> Rehder 금테사철			0		C
573. <i>E. fortunei</i> var. <i>radicans</i> (Sieb. et Miq.) Rehder 출사철나무			0	0	
574. <i>E. alatus</i> (Thunb.) Sieb. 화살나무	YA	K	0	0	
575. <i>E. pauciflorus</i> Max. 회목나무		K	0		
576. <i>E. oxyphyllus</i> Miq. 참회나무		K	0	0	
577. <i>E. trapococcus</i> Nakai 벼들회나무	A		0		
578. <i>E. bungeanus</i> Max. 좁참빗살나무				0	*
579. <i>Celastrus orbiculatus</i> Thunb. 노박덩굴	YA	K	0	0	
90. Staphyleaceae 고추나무과					
580. <i>Euscaphis japonica</i> (Thunb.) Kantiz 말오줌때			0	0	
91. Aceraceae 단풍나무과					
581. <i>Acer mono</i> Max. 고로쇠나무		K	0		
582. <i>A. palmatum</i> Thunb. 단풍나무	YA	K	0		
583. <i>A. pseudo-sieboldianum</i> (Paxton) Kom. 당단풍	YA		0		

Table 1. Continued

Scientific name and Korean name	1	2	3	4	비고
584. <i>A. saccharinum</i> L. 은단풍			0		C
92. Sabiaceae 나도밤나무과					
585. <i>Meliosma myriantha</i> Sieb. et Zucc. 나도밤나무			0		
93. Balsaminaceae 봉선화과					
586. <i>Impatiens balsamina</i> L. 봉선화	YA		0	0	C
31. Rhamnales 갈매나무목					
94. Rhamnaceae 갈매나무과					
587. <i>Zizyphus jujuba</i> Mill. 뽕대추			0		
588. <i>Z. jujuba</i> var. <i>inermis</i> Rehder 대추	YA				
589. <i>Sageretia theezans</i> Brongn. 상동나무	Y		0		
95. Vitaceae 포도과			0		
590. <i>Vitis amurensis</i> Rupr. 왕머루		K	0		
591. <i>V. thunbergii</i> var. <i>sinuata</i> (Regel) Rehder 까마귀머루	YA	K	0	0	
592. <i>V. flexuosa</i> Thunb. 새머루				0	*
593. <i>V. vinifera</i> L. 포도	YA		0		C
594. <i>Ampelopsis brevipedunculata</i> var. <i>heterophylla</i> (Thunb.) Hara 개머루	YA	K	0		
595. <i>A. brevipedunculata</i> for. <i>citrulloides</i> Rehder 가새잎개머루			0		
596. <i>Parthenocissus tricuspidata</i> (Sieb. et Zucc.) Planch. 담쟁이덩굴	YA	K	0	0	
597. <i>Cayratia japonica</i> (Thunb.) Gagnep. 거지덩굴			0		
32. Malvales 아욱목					
96. Tiliaceae 피나무과					
598. <i>Grewia biloba</i> var. <i>parviflora</i> (Bunge) Hand.-Maz. 장구밥나무		K	0	0	
97. Malvaceae 아욱과					
599. <i>Abutilon avicennae</i> Gartrn. 어저귀				0	CN*
600. <i>Althaea rosea</i> Cav. 접시꽃	YA	K	0	0	C
601. <i>Malva verticillata</i> L. 아욱		K	0	0	C
602. <i>Hibiscus syriacus</i> L. 무궁화	YA	K	0	0	C
98. Sterculiaceae 벽오동과					
603. <i>Firmiana simplex</i> W. F. Wight 벽오동			0		C
604. <i>Corchoropsis tomentosa</i> (Thunb.) Makino 수까치깨		K	0		
33. Parietales 측막태좌목					
99. Actinidiaceae 다래나무과					
605. <i>Actinidia arguta</i> Planch. 다래				0	*
606. <i>A. rufa</i> (Sieb. et Zucc.) Planch. 섬다래		K	0		
100. Theaceae 차나무과					
607. <i>Terstroemia japonica</i> Thunb. 후피향나무			0		
608. <i>Camellia japonica</i> L. 동백나무	YA	K	0	0	
609. <i>C. sasanqua</i> Thunb. 애기동백			0		
610. <i>Cleyera japonica</i> Thunb. 비쭈기나무			0		

Table 1. Continued

Scientific name and Korean name	1	2	3	4	비고
611. <i>Eurya japonica</i> Thunb. 사스레피나무	YA	K	0	0	
612. <i>E. emarginata</i> (Thunb.) Makino 우묵사스레피	Y		0		
101. Hypericaceae 물레나물과					
613. <i>Triadenum japonicum</i> (BL.) Makino 물고추나무		K	0		
102. Violaceae 제비꽃과					
614. <i>Viola dissecta</i> var. <i>chaerophylloides</i> (Regel) Makino 남산제비꽃			0		
615. <i>V. albida</i> Palibin 태백제비꽃				0	*
616. <i>V. mandshurica</i> W. Becker 제비꽃	YA	K	0	0	
617. <i>V. yedoensis</i> Makino 호제비꽃		K	0		
618. <i>V. ishidozana</i> Nakai 이시도야제비꽃				0	*
619. <i>V. phalacrocarpa</i> Max. 털제비꽃			0		
620. <i>V. variegata</i> Fisch. 알록제비꽃				0	*
621. <i>V. acuminata</i> Ledeb. 줄방제비꽃	YA	K	0		
622. <i>V. verecunda</i> A. Gray 콩제비꽃					
34. Opuntiales 선인장목					
103. Opuntiaceae 선인장과					
623. <i>Opuntia ficus-indica</i> var. <i>saboten</i> Makino 선인장	Y		0		C
35. Myrtales 도금양목					
104. Thymeleaceae 팔꽃나무과					
624. <i>Daphne odora</i> Thunb. 서향	Y		0		C
105. Elaeagnaceae 보리수나무과					
625. <i>Elaeagnus umbellata</i> Thunb. 보리수나무	YA	K	0	0	
626. <i>E. maritima</i> Koidz. 녹보리뚝나무			0		
627. <i>E. glabra</i> Thunb. 보리장나무		K	0		
628. <i>E. macrophylla</i> Thunb. 보리밥나무	YA		0		
106. Lythraceae 부처꽃과					
629. <i>Lagerstroemia indica</i> L. 배롱나무		K	0		C
107. Punicaceae 석류과					
630. <i>Punica granatum</i> L. 석류	YA		0		C
108. Alangiaceae 박쥐나무과					
631. <i>Alangium platanifolium</i> (Sieb. et Zucc.) Harms 단풍박쥐나무			0		
632. <i>A. platanifolium</i> var. <i>macrophyllum</i> (Sieb. et Zucc.) Wanger. 박쥐나무	Y		0		
109. Onagraceae 바늘꽃과					
633. <i>Ludwigia prostrata</i> Roxb. 여뀌바늘		K	0		
634. <i>Oenothera odorata</i> Jacq. 달맞이꽃	YA	K	0		N
36. Umbellales 산형목					
110. Araliaceae 두릅나무과					
635. <i>Hedera rhombea</i> Bean 송악	YA	K	0		
636. <i>Dendropanax morbifera</i> Lev. 황칠나무	YA	K	0		

Table 1. Continued

Scientific name and Korean name	1	2	3	4	비고
637. <i>Fatsia japonica</i> Decne. et Planch. 팔손이	YA		0		
638. <i>Kalopanax pictus</i> (Thunb.) Nakai 음나무	YA	K	0		
639. <i>Oplopanax elatus</i> Nakai 땃두릅나무			0		
640. <i>Acanthopanax sessiliflorus</i> (Rupr. et Max.) Seem 오갈피나무			0		
641. <i>Aralia elata</i> Seem. 두릅나무	YA	K	0		
642. <i>A. elata</i> var. <i>rotundata</i> Nakai 둥근잎두릅나무	YA		0		
111. Umbelliferae 산형과					
643. <i>Hydrocotyle maritima</i> Honda 선피막이	YA	K	0		
644. <i>Centella asiatica</i> (L.) Urbain 병풀	Y		0		
645. <i>Bupleurum falcatum</i> L. 시호	YA		0	0	
646. <i>Torilis japonica</i> (Houtt.) DC. 사상자	YA	K	0	0	
647. <i>Caucalis scabra</i> (DC.) Makino 개사상자	YA		0		
648. <i>Oenanthe javanica</i> (Bl.) DC. 미나리	YA	K	0	0	
649. <i>Pimpinella brachycarpa</i> (Kom.) Nakai 참나물			0		
650. <i>Cnidium japonicum</i> Miq. 갯사상자				0	*
651. <i>C. tachiroei</i> (Fr. et Sav.) 개회향				0	*
652. <i>Sium ninsi</i> L. 감자개발나물			0		
653. <i>Glehnia littoralis</i> Fr. Schm. 갯방풍			0		
654. <i>Angelica decursiva</i> (Miq.) Fr. et Sav. 바디나물	Y		0		
655. <i>A. japonica</i> A. Gray 갯강활			0		
656. <i>Cryptotaenia japonica</i> Hassk. 파드득나물				0	*
657. <i>Sanicula chinensis</i> Bunge 참반디				0	*
658. <i>Peucedanum terebinthaceum</i> Fisch. 기름나물	YA	K	0		
659. <i>Heracleum moellendorffi</i> Hance 어수리	Y		0	0	
660. <i>Ledebouriella seseloides</i> (Hppfm.) Wolff 방풍			0		
661. <i>Daucus carota</i> var. <i>sativa</i> DC. 당근	YA		0	0	C
112. Cornaceae 층층나무과					
662. <i>Aucuba japonica</i> Thunb. 식나무	YA		0		
663. <i>A. japonica</i> for. <i>variegata</i> Rehder 금식나무			0		C
664. <i>Cornus kousa</i> Buerg. 산딸나무			0	0	
665. <i>C. controversa</i> Hemsl. 층층나무	Y	K	0		
666. <i>C. macrophylla</i> Wall. 곰의말채				0	*
667. <i>C. officinalis</i> Sieb. et Zucc. 산수유	YA		0		C
37. Ericales 진달래목					
113. Pyrolaceae 노루발과					
668. <i>Pyrola japonica</i> Klenze 노루발	YA	K	0	0	
669. <i>Chimaphila japonica</i> Miq. 매화노루발		K	0		
114. Ericaceae 진달래과					
670. <i>Rhododendron mucronulatum</i> Turcz. 진달래	YA	K	0		

Table 1. Continued

Scientific name and Korean name	1	2	3	4	비고
671. <i>R. yedoense</i> var. <i>poukhanense</i> (LEV.) Nakai 산철쭉	YA	K	0		
672. <i>R. schlippenbachii</i> Max. 철쭉	YA	K	0		
673. <i>Vaccinium oldhami</i> Miq. 정금나무	A	K	0		
674. <i>V. koreanum</i> Nakai 산앵도나무		K	0		
38. Primulales 앵초목					
115. Myrsinaceae 자금우목					
675. <i>Ardisia crenata</i> Sims 백량금		K	0		
676. <i>A. japonica</i> Bl. 자금우	YA	K	0	0	
116. Primulaceae 앵초목					
677. <i>Lysimachia barystachys</i> Bunge 까치수영	YA	K	0		
678. <i>L. clethroides</i> Duby 큰까치수영	YA		0	0	
679. <i>L. mauritiana</i> Lam. 갯까치수영		K	0		
680. <i>Androsace umbellata</i> (Lour.) Merr. 봄맞이	YA		0		
681. <i>A. filiformis</i> Retz. 애기봄맞이			0		
117. Plumbaginaceae 갯질경이목					
682. <i>Limonium tetragonum</i> (Thunb.) A. A. Bullock 갯질경	YA		0	0	
39. Ebenales 감나무목					
118. Ebenaceae 감나무목					
683. <i>Diospyros lotus</i> L. 고욤나무		K	0		
684. <i>D. kaki</i> Thunb. 감나무	YA	K	0		C
119. Symplocaceae 노린재나무목					
685. <i>Symplocos chinensis</i> for. <i>pilosa</i> (Nakai) Ohwi 노린재나무	YA	K	0	0	
686. <i>S. paniculata</i> Miq. 검노린재	Y	K	0	0	
120. Styracaceae 때죽나무목					
687. <i>Styrax japonica</i> Sieb. et Zucc. 때죽나무	YA	K	0	0	
40. Gentianales 용담목					
121. Oleaceae 물푸레나무목					
688. <i>Fraxinus rhynchophylla</i> Hance 물푸레나무	YA	K	0		
689. <i>F. sieboldiana</i> Bl. 쇠물푸레		K	0	0	
690. <i>Chionanthus retusa</i> Lindl. et Paxton 이팝나무	Y		0		
691. <i>Ligustrum japonicum</i> Thunb. 광나무	YA	K	0	0	
692. <i>L. quihoui</i> var. <i>latifolium</i> Nakai 상동잎쥐똥나무			0		
693. <i>L. obtusifolium</i> Sieb. et Zucc. 쥐똥나무	YA	K	0		
694. <i>L. foliosum</i> Nakai 섬쥐똥나무			0		
695. <i>Osmanthus fragrans</i> var. <i>aurantiacus</i> Mak. 금목서			0		C
696. <i>O. asiaticus</i> Nakai 은목서			0		C
697. <i>O. heterophylla</i> P. S. Green 구골나무			0		C
698. <i>Forsythia koreana</i> Nakai 개나리	YA	K	0		
699. <i>Syringa reticulata</i> var. <i>mandshurica</i> (Max.) Hara 개회나무	A		0		

Table 1. Continued

Scientific name and Korean name	1	2	3	4	비고
700. <i>S. dilatata</i> Nakai 수수꽃다리	YA		0		
122. Loganiaceae 마전과					
701. <i>Gardneria nutans</i> Sieb. et Zucc. 금오치자			0		
123. Gentianaceae 용담과					
702. <i>Gentiana squarrosa</i> Leder. 구슬봉이	YA		0		
703. <i>G. zollingeri</i> Fawc. 큰구슬봉이	YA		0		
704. <i>G. scabra</i> var. <i>buergeri</i> (Miq.) Max. 용담	YA		0		
124. Apocynaceae 협죽도과					
705. <i>Trachelospermum asiaticum</i> var. <i>intermedium</i> Nakai 마삭줄	YA	K	0	0	
706. <i>T. jasminoides</i> var. <i>pubescens</i> Makino 털마삭줄	YA	K	0		
707. <i>T. asiaticum</i> var. <i>asiatica</i> Nakai 민마삭줄			0		
708. <i>Nerium indicum</i> Mill. 협죽도	YA		0	0	C
125. Asclepiadaceae 박주가리과					
709. <i>Metaplexis japonica</i> (Thunb.) Makino 박주가리	YA	K	0	0	
710. <i>Cynanchum paniculatum</i> Kitagawa 산해박		K	0	0	
41. Tubiflorales 통화식물目					
126. Convolvulaceae 메꽃과					
711. <i>Ipomoea batatas</i> Lam. 고구마	YA	K	0		C
712. <i>Pharbitis nil</i> CHOIS. 나팔꽃	YA		0		C
713. <i>Calystegia soldanella</i> Roem. et Schult. 갯메꽃	YA	K	0	0	
714. <i>C. hederacea</i> Wall. 애기메꽃	YA		0		
715. <i>C. japonica</i> (Thunb.) Chois. 메꽃	YA	K	0	0	
716. <i>C. sepium</i> var. <i>americana</i> Matsuda 큰메꽃	YA		0		
717. <i>Cuscuta japonica</i> Chois. 새삼	Y	K	0		
718. <i>C. australis</i> R. Br. 실새삼	YA		0		
127. Boraginaceae 지치과					
719. <i>Symphytum officinale</i> L. 컴프리	YA		0		N
720. <i>Trigonotis peduncularis</i> Benth. 꽃마리	YA	K	0		
128. Verbenaceae 마편초과					
721. <i>Verbena officinalis</i> L. 마편초		K	0		
722. <i>Callicarpa japonica</i> Thunb. 작살나무	YA	K	0	0	
723. <i>C. dicotoma</i> Raeusch. 줌작살나무	YA	K	0		
724. <i>C. mollis</i> Sieb. et Zucc. 새비나무			0		
725. <i>C. mollis</i> var. <i>ramosissima</i> Nakai 줌새비나무				0	*
726. <i>Clerodendron trichotomum</i> Thunb. 누리장나무	Y	K	0	0	
727. <i>Vitex rotundifolia</i> L. fil. 순비기나무	YA	K	0		
129. Labiatae 꿀풀과					
728. <i>Ajuga decumbens</i> Thunb. 금창초			0		
729. <i>Scutellaria indica</i> L. 골무꽃	YA	K	0		

Table 1. Continued

Scientific name and Korean name	1	2	3	4	비고
730. <i>S. baicalensis</i> Georgi 황금			0	0	C
731. <i>Teucrium japonicum</i> Houtt. 개곽향				0	*
732. <i>Agastache rugosa</i> (Fisch. et Meyer) O. Kuntze 배초향	A		0	0	
733. <i>Prunella vulgaris</i> var. <i>lilacina</i> Nakai 꿀풀	YA	K	0		
734. <i>Leonurus sibiricus</i> L. 익모초	YA	K	0	0	
735. <i>Lamium amplexicaule</i> L. 광대나물	YA		0		
736. <i>L. album</i> var. <i>barbatum</i> (Sieb. et Zucc.) Fr. et Sav. 광대수염			0		
737. <i>Salvia plebeia</i> R. Br. 배암차즈기	Y		0		
738. <i>S. splendens</i> Ker. 깨꽃	YA		0		C
739. <i>Perilla frutescens</i> var. <i>japonica</i> Hara 들깨	YA	K	0		C
740. <i>Mosla punctulata</i> (Gmel.) Nakai 들깨풀	YA		0		
741. <i>M. dianthera</i> Max. 쥐깨풀	YA		0		
742. <i>Lycopus ramosissimus</i> var. <i>japonicus</i> Kitamura 쉽사리				0	*
743. <i>Clinopodium chinense</i> var. <i>parviflorum</i> (Kudo) Hara 층층이꽃				0	*
744. <i>Elsholtzia splendens</i> Nakai 꽃향유		K	0		
745. <i>Plectranthus japonicus</i> (Burm.) Koidz. 방아풀		K	0		
746. <i>P. inflexus</i> (Thunb.) Vahl ex Benth. 산박하	Y	K	0	0	
130. Solanaceae 가지과					
747. <i>Lycium chinense</i> Mill. 구기자나무		K	0	0	
748. <i>Physalis angulata</i> L. 땅파리		K	0		C
749. <i>P. alkekengi</i> var. <i>francheti</i> (Masters) Hort. 파리	YA	K	0		C
750. <i>Solanum tuberosum</i> L. 감자	YA		0		C
751. <i>S. melongena</i> L. 가지	YA		0		C
752. <i>S. lyratum</i> Thunb. 배풍등		K	0		
753. <i>S. japonense</i> Nakai 좁은잎배풍등			0	0	
754. <i>S. nigrum</i> L. 까마중	YA	K	0		N
755. <i>S. sarachoides</i> Sendt. 털까마중				0	N*
756. <i>Lycopersicon esculentum</i> Mill. 토마토	YA		0		C
757. <i>Capsicum annuum</i> L. 고추	YA	K	0		C
758. <i>Datura stramonium</i> L. 독말풀	YA	K	0		N
759. <i>Nicotiana tabacum</i> L. 담배	YA		0		C
131. Scrophulariaceae 현삼과					
760. <i>Paulownia coreana</i> Uyeki 오동	YA	K	0		
761. <i>Mazus miquelii</i> Makino 누운주름잎	A	K	0		
762. <i>M. japonicus</i> (Thunb.) Kuntze 주름잎	YA	K	0		
763. <i>Lindernia procumbens</i> Philcox 밭뚝외풀		K	0		
764. <i>L. angustifolia</i> Benth. 논뚝외풀		K	0		
765. <i>Veronica linariaefolia</i> Pall. 꼬리풀	YA		0		
766. <i>V. persica</i> Pori. 큰개불알풀	YA		0		

Table 1. Continued

Scientific name and Korean name	1	2	3	4	비고
767. <i>V. polita</i> var. <i>lilacina</i> (Hara) Yamazaki 개불알풀	Y	K	0		
768. <i>V. undulata</i> Wall. 물칭개나물			0		
769. <i>Melampyrum roseum</i> Max. 꽃머느리밥풀	YA		0	0	
770. <i>M. roseum</i> var. <i>ovalifolium</i> Nakai 알머느리밥풀	YA	K	0		
771. <i>M. setaceum</i> (Max.) Nakai 애기머느리밥풀	YA				
132. Bignoniaceae 능소화과					
772. <i>Campsis grandiflora</i> (Thunb.) K. Schum. 능소화			0	0	C
133. Pedalidaceae 참깨과					
773. <i>Sesamum indicum</i> L. 참깨	YA		0		C
134. Lentibulariaceae 통발과					
774. <i>Utricularia japonica</i> Makino 통발		K	0		
135. Acanthaceae 쥐꼬리망초과					
775. <i>Justicia procumbens</i> L. 쥐꼬리망초				0	*
136. Phrymaceae 파리풀과					
776. <i>Phryma leptostachya</i> var. <i>asistica</i> Hara 파리풀		K	0	0	
42. Plantaginales 질경이목					
137. Plantaginaceae 질경이과					
777. <i>Plantago asiatica</i> L. 질경이	YA	K	0		
778. <i>P. camtschatica</i> Cham. 개질경이	YA		0		
43. Rubiales 꼭두서니목					
138. Rubiaceae 꼭두서니과					
779. <i>Gardenia jasminoides</i> for. <i>grandiflora</i> Makino 치자나무	YA		0		C
780. <i>G. jasminoides</i> var. <i>radicans</i> Makino 꽃치자			0		C
781. <i>Damnacanthus indicus</i> Gaertner fil. 호자나무		K	0		
782. <i>Paederia scandens</i> (Lour.) Merr. 계요등	YA	K	0		
783. <i>Rubia akane</i> Nakai 꼭두서니		K	0		
784. <i>R. cordifolia</i> var. <i>pratensis</i> Max. 갈퀴꼭두서니	YA		0	0	
785. <i>Galium spurium</i> L. 갈퀴덩굴		K	0		
786. <i>G. gracilens</i> (A. Gray) Makino 좁네잎갈퀴			0		
787. <i>G. koreanum</i> Nakai 참갈퀴덩굴			0		
788. <i>G. verum</i> var. <i>asiaticum</i> Nakai 솔나물	YA	K	0		
789. <i>Serissa japonica</i> Thunb. 백정화		K	0		C
139. Caprifoliaceae 인동과					
790. <i>Sambucus sieboldiana</i> var. <i>miquelii</i> (Nakai) Hara 지령쿠나무		K	0		
791. <i>Viburnum awabuki</i> K. Koch 아왜나무		K	0	0	
792. <i>V. carlesii</i> Hemsl. 분꽃나무		K	0		
793. <i>V. erosum</i> Thunb. 덜꿩나무		K	0	0	
794. <i>V. dilatatum</i> Thunb. 가막살나무				0	*
795. <i>Weigela florida</i> (Bunge) A. DC. 붉은병꽃나무	YA		0		

Table 1. Continued

Scientific name and Korean name	1	2	3	4	비고
796. <i>W. subsessilis</i> L. H. Bailey 병꽃나무	YA	K	0		
797. <i>Lonicera japonica</i> Thunb. 인동	YA	K	0	0	
140. Valerianaceae 마타리과					
798. <i>Patrinia scabiosaefolia</i> Fisch. 마타리	YA	K	0		
799. <i>P. villosa</i> (Thunb.) Juss. 딱갈	Y	K	0		
800. <i>Valeriana fauriei</i> Briq. 귀오줌풀			0		
44. Cucurbitales 박과					
141. Cucurbitaceae 박과					
801. <i>Luffa cylindrica</i> Roem. 수세미오이	YA		0		C
802. <i>Cucumis melo</i> var. <i>makuwa</i> Makino 참외	YA		0		C
803. <i>C. sativus</i> L. 오이	YA		0		C
804. <i>Citrullus vulgaris</i> Schrad. 수박	YA		0		C
805. <i>Lagenaria leucantha</i> Rusby 박				0	C*
806. <i>Trichosanthes kirilowii</i> Max. 하늘타리	YA	K	0		
807. <i>T. kirilowii</i> var. <i>japonica</i> Kitamura 노랑하늘타리	Y		0	0	
808. <i>Cucurbita moschata</i> Duchesne 호박	YA	K	0		C
809. <i>Gynostemma pentaphyllum</i> (Thunb.) Makino 들외		K	0		
45. Campanulales 초롱꽃과					
142. Campanulaceae 초롱꽃과					
810. <i>Adenophora triphylla</i> var. <i>japonica</i> Hara 잔대		K	0		
811. <i>Codonopsis lanceolata</i> (Sieb. et Zucc.) Trautv. 더덕	YA	K	0		
812. <i>Platycodon grandiflorum</i> (Jacq.) A. DC. 도라지	YA	K	0	0	
143. Compositae 국화과					
813. <i>Gnaphalium affine</i> D. Don 떡쭉	YA	K	0		
814. <i>G. japonicum</i> Thunb. 풀솜나물		K	0		
815. <i>Helianthus tuberosus</i> L. 뚱딴지		K	0		N
816. <i>H. annuus</i> L. 해바라기	YA	K	0		C
817. <i>Carpesium abrotanoides</i> L. 담배풀		K	0		
818. <i>C. macrocephalum</i> Fr. et Sav. 여우오줌			0		
819. <i>C. divaricatum</i> Sieb. et Zucc. 긴담배풀	YA		0		
820. <i>Leibnitzia anandria</i> (L.) Nakai 솜나물				0	*
821. <i>Ainsliaea apiculata</i> Sch. -Bip. 쯤딱취		K	0		
822. <i>Ambrosia artemisiifolia</i> var. <i>elatior</i> Descourtils 돼지풀	YA		0		N
823. <i>Xanthium strumarium</i> L. 도꼬마리	Y	K	0		N
824. <i>Eupatorium chinense</i> var. <i>simplicifolium</i> Kitamura 등골나물	YA		0	0	
825. <i>E. fortunei</i> Turcz. 벌등골나물		K		0	
826. <i>Adenostemma lavenia</i> (L.) O. Kuntze 물머위			0		
827. <i>Solidago virga-aurea</i> var. <i>asiatica</i> Nakai 미역취		K	0		
828. <i>S. serotina</i> Ait. 미국미역취				0	N*

Table 1. Continued

Scientific name and Korean name	1	2	3	4	비고
829. <i>Aster yomena</i> Makino 쑥부쟁이	Y	K	0		
830. <i>A. hispidus</i> Thunb. 갯쑥부쟁이				0	*
831. <i>A. scaber</i> Thunb. 참취			0		
832. <i>A. spathulifolius</i> Max. 해국	YA		0		
833. <i>A. tripolium</i> L. 갯개미취	YA		0		
834. <i>Erigeron annuus</i> (L.) Pers. 개망초	YA	K	0		N
835. <i>E. canadensis</i> L. 망초	YA	K	0		N
836. <i>Petasites japonicus</i> (Sieb. et Zucc.) Max.머위	YA	K	0		
837. <i>P. saxatile</i> (Turcz.) Kom. 개머위			0		
838. <i>Erechtites hieracifolia</i> Raf. 붉은서나물			0		N
839. <i>Farfugium japonicum</i> Kitamura 털머위	YA		0	0	
840. <i>Senecio integrifolius</i> var. <i>spathulatus</i> (Miq.) Hara 숨방망이		K	0		
841. <i>S. vulgaris</i> L. 개쑥갓	YA		0		N
842. <i>Syneilesis palmata</i> (Thunb.) Max. 우산나물	YA		0		
843. <i>Achillea sibirica</i> Leder. 톨풀	Y		0		
844. <i>Chrysanthemum coronarium</i> var. <i>spatiosum</i> Bailey 쑥갓	YA	K	0		C
845. <i>C. morifolium</i> Ramat. 국화	YA	K	0		C
846. <i>C. zawadskii</i> var. <i>latilobum</i> Kitamura 구절초		K		0	*
847. <i>C. boreale</i> Makino 산국		K	0		
848. <i>Artemisia scoparia</i> Waldst. et Kitamura 비쑥			0		
849. <i>A. capillaris</i> Thunb. 사철쑥	YA	K	0		
850. <i>A. japonica</i> Thunb. 제비쑥	YA	K	0		
851. <i>A. annua</i> L. 개똥쑥				0	*
852. <i>A. keiskeana</i> Miq. 맑은대쑥	Y	K	0		
853. <i>A. princeps</i> var. <i>orientalis</i> (Pampan.) Hara 쑥	YA	K	0		
854. <i>Siegesbeckia glabrescens</i> Makino 진득찰	YA		0		
855. <i>S. pubescens</i> Makino 털진득찰				0	*
856. <i>Eclipta prostrata</i> L. 한련초	YA	K	0		
857. <i>Rudbeckia bicolor</i> Nutt. 원추천인국	A		0	0	C
858. <i>Bidens frondosa</i> L. 미국가막사리				0	K
859. <i>B. tripartita</i> L. 가막사리	YA		0		
860. <i>B. bipinnata</i> L. 도깨비바늘	YA		0		
861. <i>Atractylodes japonica</i> Koidz. 삼주	Y	K	0		
862. <i>Carduus crispus</i> L. 지느러미영경귀	Y		0		
863. <i>Crisium japonicum</i> var. <i>ussuriense</i> Kitamura 영경귀	YA	K	0	0	
864. <i>C. pendulum</i> Fisch. 큰영경귀				0	*
865. <i>Hemistepta lyrata</i> Bunge 지칭개			0		
866. <i>Saussurea pulchella</i> Fisch. 각시취			0		
867. <i>S. gracilis</i> Max. 은분취	YA		0		

Table 1. Continued

Scientific name and Korean name	1	2	3	4	비고
868. <i>S. seoulensis</i> Nakai 분취	A		0		
869. <i>Serratula coronata</i> var. <i>insularis</i> Kitamura 산비장이			0		
870. <i>Cephalonoplos segetum</i> (Bunge) Kitamura 조뱅이	YA		0		
871. <i>Coreopsis drummondii</i> Torr. et Gray 금계국				0	C*
872. <i>Dahlia pinnata</i> Cav. 다알리아				0	C*
873. <i>Cosmos bipinnatus</i> Cav. 코스모스	YA	K	0		C
874. <i>Tagetes patula</i> L. 만수국				0	C*
875. <i>Taraxacum platycarpum</i> H. Dahlst. 민들레	YA	K	0		
876. <i>T. officinale</i> Weber 서양민들레	YA			0	N
877. <i>Crepidiastrum lanceolatum</i> (Houtt.) Nakai 갯고들빼기		K			
878. <i>Ixeris repens</i> A. Gray 갯씀바귀		K			
879. <i>I. japonica</i> Nakai 벌은씀바귀	Y			0	
880. <i>I. dentata</i> (Thunb.) Nakai 슝바귀	YA	K		0	
881. <i>I. chinensis</i> var. <i>strigosa</i> (Lev. et Vat.) Ohwi 선씀바귀	YA				
882. <i>Lactuca sativa</i> L. 상치	YA	K		0	
883. <i>L. indica</i> var. <i>laciniata</i> (O. Kuntze) Hara 왕고들빼기	YA	K		0	C
884. <i>L. raddeana</i> Max. 산씀바귀					
885. <i>Sonchus oleraceus</i> L. 방가지뚱	YA	K			N
886. <i>Youngia japonica</i> (L.) DC. 뿌리뱅이	YA			0	
887. <i>Y. sonchifolia</i> Max. 고들빼기	YA	K		0	
888. <i>Y. denticulata</i> Kitamura 이고들빼기				0	*

①. 卞(1985)의 報告, 2. 梁(1987)의 報告, 3. 金 等(1991)의 報告, 4. 本 調査에서 確認된 種,

5. 비고 : C: Cultivated plant

N: Naturalized plant

*: 本 調査에서 追加된 種

參 考 文 獻

- Anonymous, 1940. 전라남도식물. 전라남도교육회.
Murakami, M., 1984. 對馬の花 I. 葦書房. 福岡.
Murakami, M., 1985. 對馬の花 II. 葦書房. 福岡.
Nakai, T., 1914. Flora of Saishu and Kwan Islands(Quelpaert). pp. 156, pp. 35.
Nakai, T., 1915. Flora of Chiisan. pp. 98.
Nakai, T., 1919. Report on the vegetation of the island Ooryongto or Dagelet Island, Corea. pp. 87.
Nakai, T., 1928a. The floras of Tsusima and Quelpaert as related to those of Japan and Korea. Proc. Third Pan-Pacific Sci. Congr. Tokyo. pp. 893-911.
Nakai, T., 1928b. The Vegetation of Dagelet Island: It's formation and floral relationship with Korea. Proc. Third Pan-Pacific Sci. Congr. Tokyo. pp. 911-914.
Uyeki, H., 1933b. On the forest zones of Korea. Act. Phytotax. Geobot., 2: 73-85.

- 岡本省吾, 1961. 朝鮮智異山の植物目錄. 京都大農學附屬演習林報告, 31: 1-186.
- 森爲三, 1928. 濟州道所生植物分布に就いて. 文教の朝鮮, 38: 33-54.
- 上田常一, 1935. 全羅南道巨文島の植物と動物. 文教の朝鮮, 11: 65-78.
- 植木秀幹, 1941. 朝鮮常綠闊葉樹帶の北限. 植物分類. 地理, 10: 89-93.
- 植木秀幹, 1943b. 朝鮮西海岸に於ける常綠闊葉樹の分布限界. 植物分類. 地理, 12: 46-51.
- 吳修榮, 1977. 韓國維管束植物のフロラと分布に關する研究. 慶北大學, 生物과 自然, 7(1): 13-39.
- 張亨斗, 1938. 全羅南道樹木の種類と其分布地. 全南道 森林會誌 32.
- 竹中要, 1941. 濟州道の植物. 文化朝鮮, 3: 48-53.
- 中井猛之進, 1935b. 東亞植物(岩波全書). pp. 283. 1-87.
- 初島佳彦, 1934. 南鮮演習林植物調査書. 智異山植物調査書. 九州大學. pp. 276.
- 김문홍, 1985. 제주식물도감. 제주도. pp. 617.
- 김윤식·김우갑·이홍준, 1980. 조도군도의 식물조사연구. 고려대이공논집, 21: 99-114.
- 김종삼·최영자, 1991. 금오열도의 식생 및 상록활엽수 이용과 그 보존대책에 관한 연구. pp. 121.
- 김종홍, 1992. *Gardnorina nutans* Sieb. et Zucc.(마전과)의 자생지 보고. 식물분류학회지, 22(1): 51-58.
- ✓ 김종홍·박문수·이호준·전영문, 1991. 금오열도의 식물상과 식생에 관한 연구. 순천대학교 기초과학연구지, 2: 57-116.
- 김종홍·이석면, 1990. 백운산 삼림식생의 유형분석. 김철수교수 회갑기념논문집. 365-376.
- 김종홍·장석모, 1982. 조계산의 식물상에 관한 연구. 한국생태학회지, 5(1): 63-88.
- 김종홍·장석모, 1983. 오동도 식물상에 관한 생태학적 연구. 한국생태학회지, 6(3): 208-226.
- 김종홍·장석모·이호준, 1984. 거금도의 식생. 한국생태학회지, 7(3): 132-157.
- 김종홍, 1987. 한반도 상록활엽수림에 대한 식물사회학적 연구. 건국대학교 대학원 박사학위논문. pp. 115.
- 김종홍·박문수, 1988. 진도의 식생목록. 순천대학 논문집. 7: 261-302.
- 김철수, 1984. 흑산군도의 식물상(I) - 대흑산도를 중심으로 - 연안생물연구 1(1): 67-91.
- 김철수·장윤석·오장근, 1987. 오동도 식생에 대한 식물사회학적 연구. 한생태지, 10(4): 165-173.
- 김철수·오장근, 1990. 다도해 해상 국립공원내의 상록활엽수림에 대한 식물사회학적 연구(II) - 금오열도를 중심으로 - 한생태지, 13(4): 343-359.
- 김태욱·김삼식, 1979. 거제도 인근 6개도서에 대한 관속식물의 분포에 관한 연구. 한국자연보존협회조사보고서. 14: 35-58.
- 박만규, 1969a. 전라남도 식물상의 개관. 식물분류학회지, 1: 9-12.
- 박만규, 1969b. 추자군도의 양치식물. 추자군도의 식물조사보고서 문화공보부. 서울. pp. 47-48.
- 박만규·박종욱, 1977. 조계산일대의 양치식물. 한국자연보존협회조사보고서, 11: 97-100.
- 박만규·이은복, 1970. 소흑산도의 식물상. 한국자연보존협회조사보고서, 1: 21-23.
- ✓ 변두원, 1986. 연도와 안도의 식생에 관한 생태학적 연구. 건국대학교 대학원 석사학위논문. pp. 71.
- 양인석, 1956. 울릉도의 식물. 경북대논문집, 1: 245-275.
- 양인석·김원, 1970. 남해군의 식물상. 식물분류학회지, 2: 1-10.
- 양인석·김원, 1971. 완도의 상록수에 대하여. 식물분류학회지, 3: 29-32.
- 양효식, 1987. 금오도 식생에 관한 식물사회학적 연구. 건국대학교 대학원 석사학위논문. pp. 65.
- 이덕봉, 1957. 제주도의 식물상. 고려대문리논집, 2: 339-412.
- 이영노, 1954. 한산도식물보고. pp. 23.
- 이영노·오용자, 1977. 조계산일대의 단자엽식물. 한국자연보존협회조사보고서, 11: 75-82.
- 이우철·임양재, 1978. 한반도 관속식물의 분포에 관한 연구. 식물분류학회지, 8. suppl. 1-33.
- 이우철·양인석, 1981. 울릉도와 독도의 식물상. 한국자연보존협회조사보고서, 19: 61-95.
- 이일구, 1981. 동·남해 도서지방의 상록활엽수의 분포와 그의 보존상태에 관하여. 자연보존연구보고서, 3: 89-109.
- 이일구·김원·이호준·윤해순, 1973. 둘산도의 식물상에 관하여. 식물분류학회지, 5: 23-32.
- 이일구·이창복, 1959. 홍도의 식물상. 경희대학논문집. 고향, 3(2): 58-74.
- 이일구·황경수·송종석, 1980. 서남해 도서지방의 상록활엽수의 분포와 보존실태에 관한 연구. 자연보존연구보고서,

2: 13-33.

- 이정석·김승영, 1984. 거문도 인근 도서의 관속식물상. 자연실태종합조사보고 제4집 거문도·백도 인근도서, 55-96.
- 이정석·김춘식, 1987. 흑산군도의 관속식물상. 자연실태종합보고서, 6: 135-168.
- 이정석·이용보, 1982. 완도 인근 도서의 관속식물분포. 자연실태종합보고서, 2: 53-98.
- 이정석·이용보, 1984. 조도지구의 관속식물상. 자연실태종합보고서, 3: 79-128.
- 이창복, 1963. 지리산의 식물자원. 지리산종합개발조사보고. pp. 295-345.
- 이창복, 1968. 홍도의 식물목록. 홍도학술조사보고서. 문화공보부. 서울. pp. 339-359.
- 이창복, 1969. 추자군도의 식물상. 추자군도의 생물상조사보고서. 문화공보부. 서울. pp. 22-38.
- 이창복, 1980. 대한식물도감. 향문사. 서울. pp. 990.
- 이창복·김태욱, 1977. 조계산일대의 나자식물과 쌍자엽식물. 한국자연보존협회조사보고서, 11: 83-96.
- 이춘녕·안학수, 1963. 한국식물명감. 범학사. pp. 353, pp. 172.
- 임양재·김정연, 1992. 지리산의 식생. 중앙대학교출판부. pp. 467.
- 정영철, 1988. 지리산지역의 식물상. 지리산 자연생태계조사보고서. 환경청, pp. 43-109.
- 정영호·김기중, 1984. 거문도일원의 녹지자연도와 식물상. 자연실태종합조사보고, 4: 216-312.
- 정영호·김현, 1986. 조계산권역에 대한 녹지자연도의 사정과 식물상. 환경생물, 4(2): 27-43.
- 정영호·정영철, 1984. 조도지구의 녹지자연도 및 식물목록. 자연실태종합조사보고서, 3: 195: 260.
- 정영호·최홍근·선병윤·정영철·김기중, 1986. 관속식물연구사. 한국식물분류학사개설. 도서출판 아카데미서적, 서울. pp. 1-190.
- 정영호·홍순우, 1954. 소흑산도의 식물상. 생물학연구, 1(1): 19-29.
- 정태현, 1956. 한국식물도감, 하권(초본부). 신지사. 서울.
- 정태현, 1957a. 한국식물도감, 상권(목본부). 신지사. 서울.
- 정태현, 1957b. 진도식물조사서. 성균생물, 8: 69-95.
- 정태현, 1965. 한국동식물도감. 제 5권 식물편(목, 초본류). 문교부. 서울. pp. 1824.
- 정태현·이우철, 1966. 거문도 식물조사연구. 성균관대학논문집, 11: 335-365.
- 정태현, 1970. 한국동식물도감. 제5권 식물편(보유편), 문교부. 서울. pp. 232.
- 정현배, 1964. 흑산군도식물조사보고서. 춘천농대 임학회지, 1: 13-37.
- 정현배, 1965. 완도산의 목본식물조사연구. 춘천농대 임학회지, 2: 1-23.
- 주상우, 1957. 한국 난대계상록활엽수의 재검토. 경남고등학교학보. 부산. pp. 18.
- 최규련·이은철·이정석, 1975. 보길도 자원개발에 관한 연구(제 1보). 전남대연습림보고, 1: 1-38.

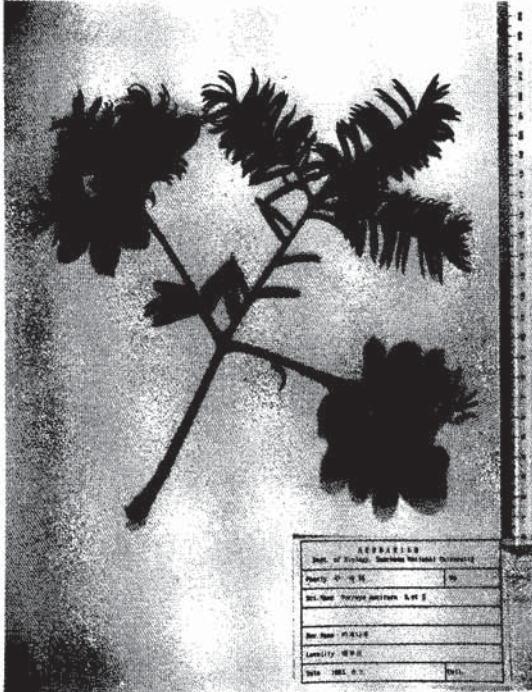


Plate. 1. *Torreyia nucifera* Sieb. et Zucc.



Plate. 2. *Lycoris squamigera* Max. (Amerylidaceae)



Plate. 3. *Gastrodia elata* BL. (Orchidaceae)

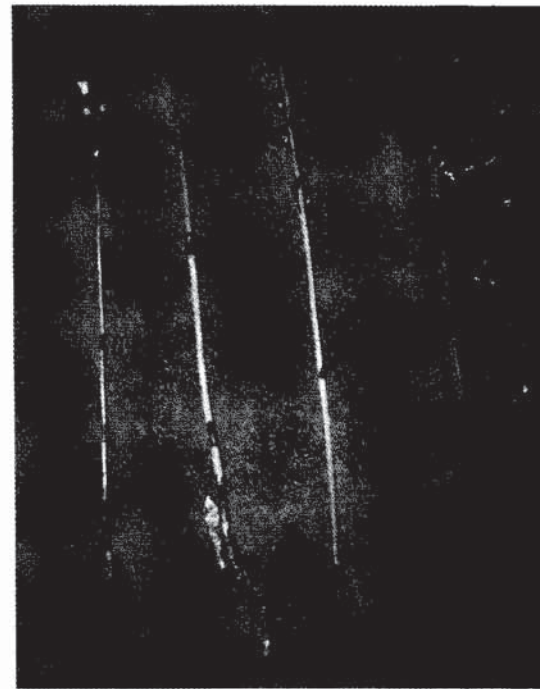


Plate. 4. *Gastrodia elata* BL. (Orchidaceae)

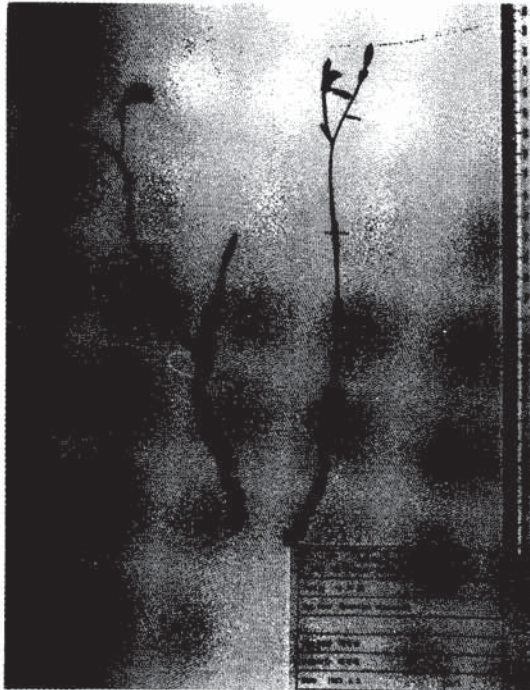


Plate. 5. *Cymbidium nipponicum* (Fr. et Sav.) Makino
(Orchidaceae)

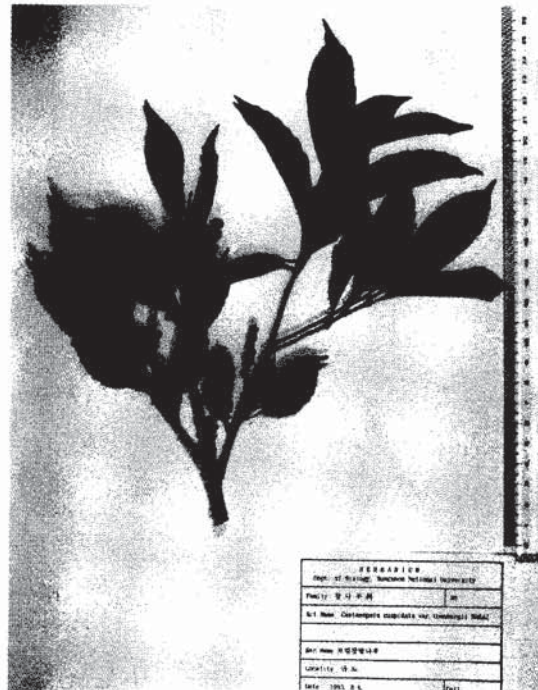


Plate. 6. *Castanopsis cuspidata* var. *sieboldii* Nakai
(Fagaceae)



Plate. 7. *Castanopsis cuspidata* var. *sieboldii* Nakai
(Fagaceae)

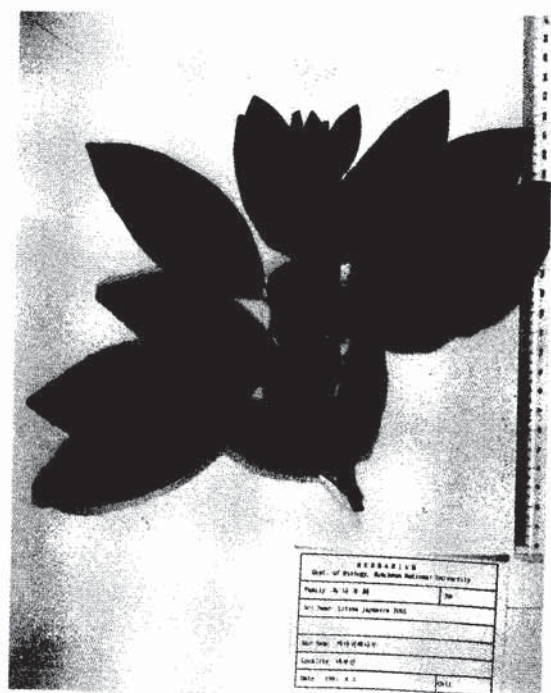


Plate. 8. *Litsea japonica* Juss. (Lauraceae)



Plate. 9. *Milletia japonica* A. Gray (Leguminosae)



Plate. 10. *Gardneria nutans* Sieb. et Zucc. (Loganiaceae)

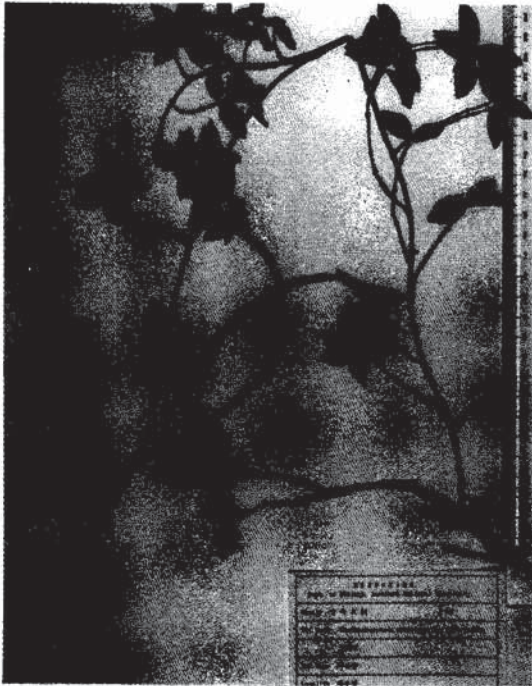


Plate. 11. *Trachelospermum asiaticum* var. *intermedium* Nakai (Apocynaceae)

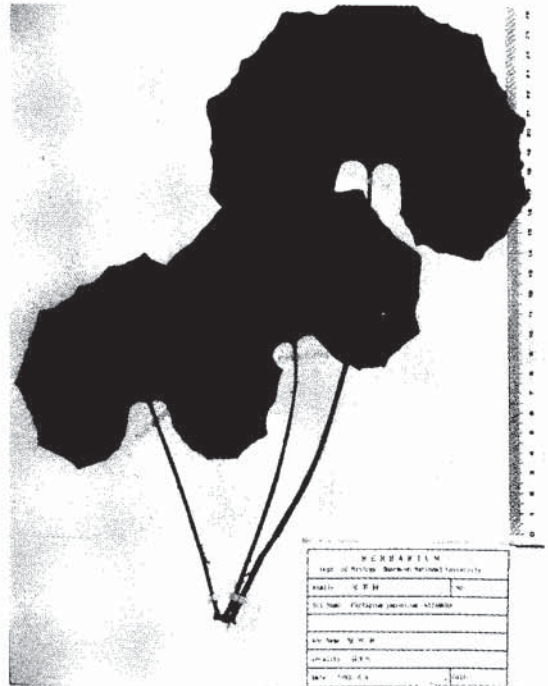


Plate. 12. *Forfugium japonicum* Kitamura (Compositae)