

芳台山 北斜面 一帶의 植物相

李愚喆·李銀馥*·柳基億·張昌基**

江原大學校 生物學科·*韓瑞大學校 生物學科·**高麗大學校 生物學科

The flora of the Northern Slope Area of Mt. Pangtae

by

Lee, Woo-Tchul, Eun-Bok Lee*, Ki-Oug Yoo and Chang-Ki Jang**

Department of Biology, Kangwon National University

*Department of Biology, Hanseo University

**Department of Biology, Korea University.

Abstract

Floristic composition of Mt. Pangtae area(37° 50' ~ 37° 57' N, 128° 15' ~ 128° 30' E) was investigated in 1995. Vascular plants were composed of 98 families, 315 genera, 521 species, 6 varieties and 4 formae, totaling 531 taxa. Among them 22 species(4.15%) were endemic to Korea, including 1 genera of *Hanabusaya*. It should also be noted that 7 of the rare species have been collected as a result of this survey. A naturalized plants were 8 species, correspond to 8.18% of totaling 110 species in South Korea by Lim and Chon(1980).

緒 論

本 調 査 是 韓 國 自 然 保 存 協 會 中 實 施 的 '95 芳 台 山 一 帶 綜 合 學 術 調 査 的 一 環 而 已 實 施 的 事 實 是 也。本 調 査 地 域 是 韓 國 東 部 的 南 北 向 的 太 白 山 脈 中 的 雪 岳 山 脈 的 西 側 的 地 區 而 已，北 緯 37° 50' ~ 37° 57'，東 經 128° 15' ~ 128° 30' 的 地 區 而 已，行 政 區 域 上 是 江 原 道 的 麟 蹄 市 的 麟 蹄 面，上 南 面 和 興 寧 市 的 內 面，襄 陽 市 的 西 面 的 一 帶 的 地 區 而 已。芳 台 山 是 主 峰 的 主 峰(1,443.7m)을 中 心 的 西 側 的 1,435고지 的 구 룡 덕 봉(1,388m), 1,249고지, 갈 전 곡 봉(1,204m) 등 이 接 속 的 東 西 向 的 北 方 地 區 的 地 點 而 已。

조 査 地 區 是 大 部 分 國 有 林 中 的 某 處 的 天 然 保 護 林 中 的 某 處 而 已 故 林 相 的 變 化 大 部 分 地 區 的 我 國 中 部 的 落 葉 闊 葉 樹 林 的 壯 年 的 樹 木 的 數 量 而 已，水 系 也 很 發 達 的 地 點 而 已。特 別 的 山 的 南 部 某 處 的 胸 徑 82cm 的 松 木 和 85.5cm 的 杉 木 的 巨 木 的 存 在 的 數 量 的 比 較 的 少 的 地 點 而 已。또 한 計 數 中 發 見 的 是 113cm 的 松 木 枯 死 木 等 的 數 量 的 比 較 的 少 的 地 點 而 已。

곳의 현재와 과거 식생을 단편적으로나마 엿볼 수 있게 하는 대표적인 實例이다.

그러나, 한편, 芳台山 근처에는 방동약수가 있어 많은 行락객들이 방문하고 있고, 주변 芳台山에는 해마다 피서객들이 증가일로에 있어 溪谷 주변은 심하게 오염되어 가고 있으며, 自然의 파괴도 날로 심화되어 가는 실정이다. 또한 調查地域 중 것가리계곡에는 현재 休養林이 造成되고 있어서 自然과괴는 더욱 커질 것으로 생각된다.

芳台山의 植物에 관한 調査는 아직 이루어진 바 없다. 이에 筆者들은 今番 2회에 걸쳐 調査한 結果를 바탕으로 本地域의 管束植物相을 報告하고자 한다.

材料 및 方法

本 研究에 使用한 材料는 1995年 8月 14일부터 19일까지와 9月 20일부터 21일까지의 2회에 걸쳐 芳台山 一帶에서 採集한 羊齒植物 以上の 管束植物 標本資料를 使用하였다(Fig. 1 참조). 目錄에 使用한 分類體系는 Engler의 最近 分類體系(Melchior and Werderman, 1954; Melchior, 1964)를 一部 補完하여 만든 分類 體系에 準하였으며, 所產 植物中 그곳의 自生이 아닌 것은 國名 뒤에 (재) 표시를 하여 구별하였고, 韓國特產植物은 學名 앞에 '*'표를 넣어 구별하였다. 그리고 이곳에 自生하는 歸化植物의 分佈(任.全, 1980)와 특기할 만한 植物 種類에 대해서도 言及하였다.

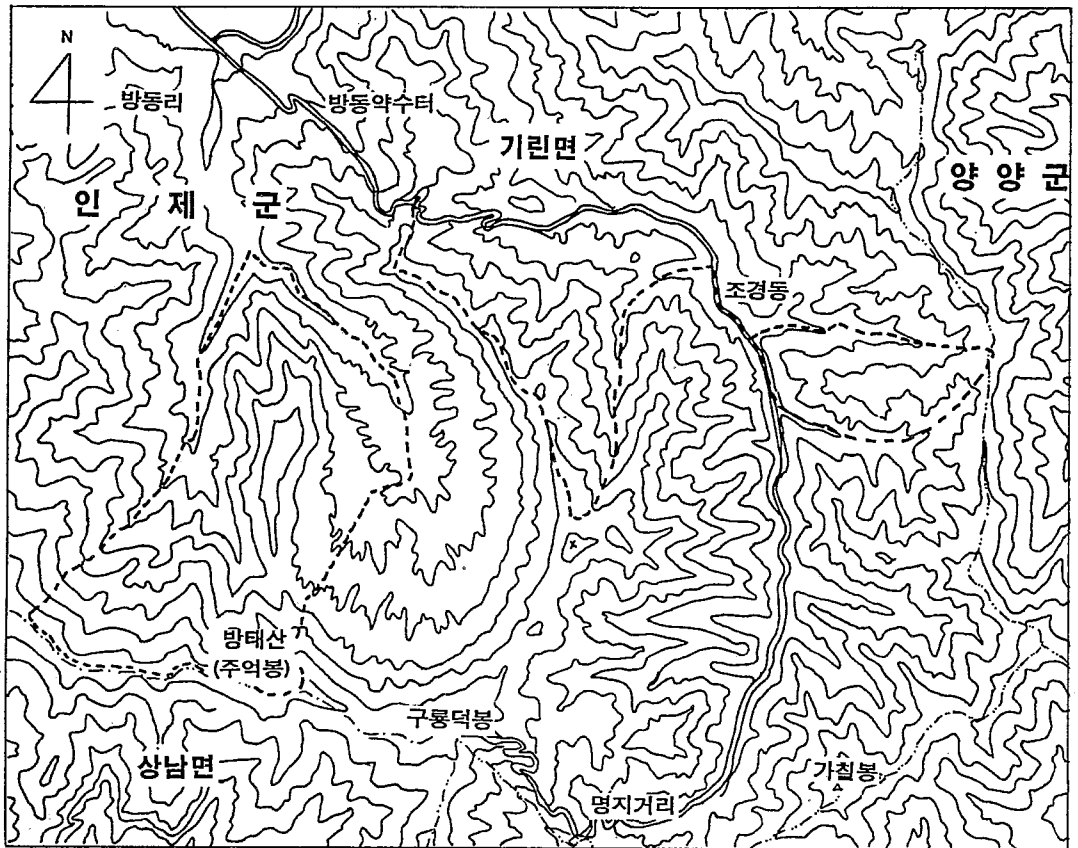


Fig. 1. Map showing outline of the vicinity of Mt. Pangtae.

結果 및 考察

1. 植物의 種類造成

本 地域에 自生하는 管束植物은 98科 315屬 521種 6變種 4品種으로 總 531種類인 것으로 나타났다 (Table 1). 이는 우리나라 管束植物 4,191種類(Nakai, 1952)의 12.65%에 해당한다. 이처럼 調査地域의 전체 面積에 비해 種類 數가 적게 나타난 것은 調査期間이 여름 이후에 限定된 관계로 봄철 식물이 누락되었기 때문으로 사료된다. 또한 本 調査地域은 海拔 500-600m 정도의 높은 곳에 位置하여 낮은 지역 植物이 누락된 것도 그 원인의 하나로 생각된다.

Table 1. The abridged list of the plants in Mt. Pangtae

Taxa System	Fam.	Gen.	Sp.	Var.	For.	Total
Pteridophyta	9	20	30	.	.	30
Gymnospermae	3	5	7	.	.	7
Angiospermae	86	290	483	6	4	493
Dicotyledons	73	235	401	6	4	411
Monocotyledons	13	55	83	.	.	83
Total	98	315	521	6	4	531

2. 特産植物의 分布

조사된 531種類 중 우리나라 特産植物은 *Clematis trichotoma*(할미밀망), *Asarum maculatum*(개죽도리풀), *Sedum zokuriensis*(속리기린초), *Deutzia coreana*(매화말발도리), *Filipendula glaberrima*(터리풀), *Spiraea pubescens* var. *lasiocarpa*(설악조팝나무), *Vicia venosissima*(노랑갈퀴), *Buxus koreana*(회양목(재)), *Viola diamantiaca*(금강제비꽃), *Acanthopanax chiisanensis*(지리산오갈피나무), *Angelica dahurica* var. *purpureaefolia*(지리강활), *Vaccinium hirtum* var. *koreanum*(산앵도나무), *Salvia chanroenica*(참배암차즈기), *Scrophularia koraiensis*(토현삼), *Weigela subsessilis*(병꽃나무), *Patrinia saniculaefolia*(금마타리), *Hanabusaya asiatica*(금강초롱꽃), *Cirsium setidens*(고려엉겅퀴), *Saussurea diamantiaca*(금강분취), *Polygonatum lasianthum*(죽대), *Carex okamotoi*(지리대사초), *Disporum ovale*(금강애기나리) 등 總 22種類로 이는 所産植物의 4.15%에 해당하며, 이들의 特徵은 다음과 같다.

1) *Clematis trichotoma* 할미밀망 : 미나리아재비과에 속하며, 높이 2m에 달하고, 잎은 대생하며 5-7개의 小葉으로 구성된 羽狀複葉이다. 꽃은 6-8월에 피며, 頂生하거나 腋生하고 백색으로 핀다.

2) *Asarum maculatum* 개죽도리풀 : 쥐방울덩굴과에 속하는 多年草로서 죽도리풀과 비슷하지만 잎이 보다 두껍고 무늬가 있는 것이 다르다. 根莖은 비스듬히 서고, 꽃은 5-6월에 흑자색으로 핀다.

3) *Sedum zokuriensis* 속리기린초 : 돌나물과에 속하며, 많은 줄기가 叢生하고 전체에 털이 없으며 잎은 주걱형이다. 꽃은 황색으로 花序 끝에 1-6개의 꽃이 달린다. 속리산, 군자산, 추자도 및 강원, 충북 지역에 드물게 난다.

4) *Deutzia coreana* 매화말발도리 : 범의귀과에 속하는 낙엽관목으로, 바위틈에서 주로 자라며, 잎은 긴 橢圓形 또는 넓은 披針形이고 양면에 5개로 갈라진 星毛가 있다. 꽃은 전년도 側枝에서 피며 백색이다. 우리나라 中部 以南에서 자란다.

5) *Filipendula glaberrima* 터리풀 : 장미과에 속하는 多年草로, 전체에 털이 거의 없으며 根生葉은 1회 羽狀複葉으로 단풍잎처럼 갈라진다. 꽃은 7-8월에 백색으로 피고, 삭과는 卵狀 橢圓形이다.

6) *Spiraea pubescens* var. *lasiocarpa* 설악조팝나무 : 장미과에 속하며, 잎은 到卵形이고, 花序

는 傘形花序로 달린다. 꽃은 5월에 핀다. 아구장나무에 비해 잎의 폭이 넓고, 잎 뒷면에는 털이 거의 없다.

7) *Vicia venosissima* 노랑갈퀴 : 콩과에 속하는 多年草로서 中部 以北의 深山에서 자라며, 높이는 80cm에 달하고 뿌리가 깊으며 전체에 털이 없다. 잎은 互生하고, 꽃은 6월에 자주빛이 도는 흰색으로 핀다.

8) *Buxus koreana* 회양목(재) : 회양목과에 속하는 常綠灌木으로 小枝는 녹색이며, 주로 석회암지대에서 자란다. 잎은 두껍고 橢圓形이며, 꽃은 4-5월에 피고 열매는 갈색으로 익는다.

9) *Viola diamantiaca* 금강제비꽃 : 제비꽃과에 속하는 多年草로서, 地下莖이 굵고 옆으로 길게 뻗으며 원줄기가 없다. 잎은 心臟形이며 규칙적인 톱니가 있고, 꽃은 閉鎖花이며 삭과에는 자주색 무늬가 있다.

10) *Acanthopanax chiisanensis* 지리산오갈피나무 : 두릅나무과에 속하는 落葉灌木으로 높이는 3m에 달하고, 小枝에 털과 가시가 없다. 잎은 互生하며, 掌狀複葉이고 小葉은 3-5개이며, 꽃은 傘形花序로 달리고 열매는 橢圓形이다.

11) *Angelica dahurica* var. *purpureaefolia* 지리강활 : 산형과에 속하는 多年草로서, 뿌리는 굵고 자르면 백색 乳液이 나온다. 잎은 3-4出葉이고, 卵形 또는 넓은 橢圓形이다. 꽃은 7월에 백색으로 피고 과실은 橢圓形이며 날개를 갖는다.

12) *Vaccinium hirtum* var. *koreanum* 산앵도나무 : 철쭉과에 속하는 落葉灌木으로, 높이 1m에 달하고 어린 가지에 털이 있다. 잎은 互生하며, 넓은 披針形이고 가장자리에 안으로 굽은 잔톱니가 있다. 꽃은 總狀花序로 달리며, 붉은빛이 도는 황색이다. 열매는 9월에 적색으로 익는다.

13) *Salvia chanroenica* 참배암차즈기 : 꿀풀과에 속하는 多年生 草本으로, 줄기는 네모지며 전체에 갈색털이 密生한다. 잎은 對生하고 橢圓形 또는 卵狀 長橢圓形으로 葉柄은 약 1cm 정도이다. 꽃은 7-8월에 황색으로 피며, 경북, 경기, 강원도에 분포한다.

14) *Scrophularia koraiensis* 토현삼 : 현삼과에 속하는 多年生 草本으로서 줄기는 곧추서며 네모지고 털이 없으며, 根莖이 비후한다. 꽃은 7월에 암자색으로 피고, 향아리 모양이다. 강원, 함남, 평북에 분포한다.

15) *Weigela subsessilis* 병꽃나무 : 인동과에 속하는 落葉灌木으로서 잎은 對生하고 橢圓形, 卵狀 橢圓形 또는 到卵形으로 뒷면 主脈에 털이 密生한다. 꽃은 5월에 짙은 홍자색으로 핀다. 우리나라 全道에 분포한다.

16) *Patrinia saniculaefolia* 금마타리 : 마타리과에 속하는 多年草로서 對生한 잎 사이에 털이 密生하여 줄이 있고, 根生葉은 꽃이 필때까지 살아 있다. 꽃은 5-6월에 황색으로 피고 줄기 끝에 산방화서로 달린다.

17) *Hanabusaya asiatica* 금강초롱꽃 : 초롱꽃과에 속하는 多年生 草本으로 韓國特產屬이다. 전체에 털이 없으며, 잎은 줄기의 상부에만 모여나고 긴 葉柄이 있다. 꽃은 8-9월에 자색, 연한 자색, 붉은색으로 피며, 葯은 聚葯雄藥를 형성한다. 경기도 가평 명지산 이북에 분포하는 진귀한 식물이다.

18) *Cirsium setidens* 고려영경귀 : 국화과에 속하는 多年生 草本으로, 잎은 互生하며 가장자리에 가시같은 톱니가 있고, 뒷면은 흰빛이 돈다. 꽃은 7-10월에 자색으로 피고, 과실은 長橢圓形이며 털은 갈색이다. 전남에서 평남 사이에 자란다.

19) *Saussurea diamantiaca* 금강분취 : 雪嶽山 및 金剛山에서 자라는 국화과의 多年草로서, 줄기는 백색 털로 덮여 있으며 가지를 치지 않는다. 根生葉은 꽃이 필때까지 남아 있고, 꽃은 9월에 자주색으로 피며, 관모는 2줄이고 자갈색 또는 백갈색이다.

20) *Polygonatum lasianthum* 죽대 : 백합과에 속하는 多年草로서, 智異山에 흔히 자라며, 根莖은 동글레 처럼 굵고 옆으로 뻗지만 잔뿌리가 많다. 잎은 互生하고 2줄로 배열하며, 꽃은 5-6월에 녹색이

도는 백색으로 피고, 열매는漿果로 검은 하늘색으로 익는다.

21) *Carex okamotoi* 지리대사초 : 中部以南에서 자라는 사초과의 多年草로서 根莖은 가늘고 옆으로 뻗으며, 花莖은 가늘고 세모진다. 꽃의 수는 수꽃이 더 많으며 암술대는 밑부분이 굵고, 암술머리는 3개이다.

22) *Disporum ovale* 금강애기나리 : 深山에서 자라는 多年生 草本으로, 根莖은 옆으로 길게 뻗으며, 높이 25—50cm 정도이고 윗부분이 옆으로 처진다. 꽃은 5—7월에 연한 황록백색으로 핀다.

3. 稀貴 植物資源

本 調査 結果 나타난 종류들 중 계곡부에 널리 발달하는 참당귀와 가는잎췌기풀群落, 과거의 林道에 密生하여 자라는 개쉬땅나무와 서어나무 稚樹群 등은 특기할만 하며, 개채수가 감소 추세에 있는 종류 또는 흔히 보기 어려운 식물, 그리고 分布上 意味가 있는 種類를 살펴보면 다음과 같다.

1) *Aristolochia manshuriensis* 등취 : 쥐방울초에 속하는 덩굴성 목본식물로. 목은 줄기에서 콜크층이 발달한다. 잎은 互生하고 둥근 心臟形이며, 꽃은 5월에 피고 U자형으로 꼬부러지며 같은 연한 녹색, 안쪽은 연한 갈색, 윗부분에 자갈색 반점이 있고, 열매는 긴 橢圓形으로 6개의 능선이 있다.

2) *Saxifraga punctata* 툼바위취 : 강원도 이북의 습한 곳에서 자라는 多年草로서 花序와 더불어 腺毛가 있다. 잎은 긴 葉柄을 가지며 腎臟形이고, 꽃은 6—8월에 백색으로 핀다. 種子는 방추형으로 양 끝이 좁다.

3) *Rhododendron brachycarpum* 만병초 : 고산의 숲속에서 자라는 灌木으로, 높이 1—3m이다. 잎은 互生하고 가지 끝에 모여나며, 표면은 광택이 있고 뒷면은 털이 있다. 꽃은 백색~연한 홍색으로 피고 꽃 안쪽 윗면에 녹색 반점이 있다.

4) *Abelia coreana* 털대강나무 : 경북, 황해도 및 북부지방에서 자라는 落葉灌木으로 7월경에 6줄의 홈이 있으며, 어린가지는 붉은빛이 돌고 털이 없다. 잎은 對生하며 양면에 털이 있고, 꽃은 5월에 가지 끝에서 1개의 花梗에 2개씩 달린다.

5) *Adenophora grandiflora* 도라지모시대 : 초롱꽃과에 속하는 多年生 草本으로, 잎은 互生하고, 꽃은 7—9월에 연한 자색으로 핀다. 花冠은 길이 4cm 정도로 길이보다 폭이 더 넓다. 中部 以北과 滿洲에 분포한다.

6) *Cacalia firma* 병풍삼 : 深山地域의 숲속에서 자라는 多年草로서 높이 1—2m이고, 縱線이 있다. 잎은 圓形에 基部는 心臟形이고 길이 35—100cm로서 표면은 녹색이고 뒷면은 연한 녹색으로 그물맥이 있다. 꽃은 7—9월에 피며 원줄기 끝에 總狀花序가 모여 큰 圓錐花序를 이루며 花梗은 짧다.

7) *Angelica gigas* 참당귀 : 溪谷에서 자라는 宿根草로서 높이 1—2m이고, 전체에 자주빛이 돌며 藥用植物로 재배하기도 한다. 잎은 1—3회 羽狀複葉으로 갈라진다. 꽃은 8—9월에 複傘形花序로 달리고 花冠은 자주색이다. 어린순을 나물로하고 뿌리는 약용으로 한다.

4. 歸化植物의 分布

歸化植物의 分布는 既存의 植物相 또는 植生の 組成, 自生植物과의 競爭에서 나타나는 생태적 지위 등을 반영하는 것으로서 중요한 의미를 가진다. 本地域에 나타나는 歸化植物의 種類는 Table 2와 같다.

이에 의하면, 本地域에 分布하는 歸化植物은 總 8종류로, 이는 南韓 전체 110種類(任·全, 1980)의 8.18%에 해당된다. 이와 같이 本地域에 歸化植物의 빈도수가 낮은 이유는 인가가 드물고 주변에 농경지가 적은데서 비롯된 結果로 생각된다.

Table 2. List of naturalized plants of Mt. Pangtae

Scientific Name	Korean Name
<i>Amaranthus mangostanus</i>	비름
<i>Robinia pseudo-accacia</i>	아카시나무
<i>Trifolium repens</i>	토끼풀
<i>Oenothera odorata</i>	달맞이꽃
<i>Aster pilosus</i>	미국쭉부쟁이
<i>Erigenon annuus</i>	개망초
<i>Erigeron bonariensis</i>	실망초
<i>Erigeron canadensis</i>	망초

5. 自然資源 保護를 위한 提言

芳台山 일원의 森林은 매우 양호하여 흉고직경 85.5cm(소나무), 33cm(서어나무), 82cm(신갈나무) 등과 같은 巨木들이 나타나, 약 30여년 전만 해도 울창한 原始林 地域이었다는 前職 山林公務員의 증언에 수궁이 가게 한다. 그러나 芳台川을 중심으로 한 淸淨 溪流를 찾는 여름철 피서객들과 이곳의 방동약수를 찾는 사람들이 매년 증가하는 추세에 있어서 이곳의 自然資源은 심각한 위기를 맞게 되었다. 더구나, 調查地域 中 젓가리계곡에서 이루어지고 있는 休養林 造成 工事は 이 지역의 自然資源 保護 側面에서 매우 유감스러운 일이다. 本 地域의 自然生態系 保護를 위해서는 많은 관광객을 유치하기 위한 이러한 시설의 건설에 앞서 적극적으로도 적절한 保全對策의 樹立이 우선되어야 할 것이며, 이러한 대책이 마련될 때까지는 오히려 피서객이나 관광객들을 적정한 규모로 통제하는 수단을 강구하는 것도 검토해 볼만하다고 생각된다.

摘 要

本 研究는 1995년 8월과 9월의 2회에 걸친 芳台山一帶 管束植物 調査 자료를 分析한 것이다. 그 결과, 本 地域에 自生하는 管束植物은 98科 315屬 521種 6變種 4品種으로 總 531種類로 나타났다. 이 중 韓國特產種은 *Clematis trichotoma*(할미밀망), *Asarum maculatum*(개족도리풀), *Sedum zokuriensis*(속리기린초), *Deutzia coreana*(매화말발도리), *Filipendula glaberrima*(터리풀), *Spiraea pubescens* var. *lasiocarpa*(설악조팝나무), *Vicia venosissima*(노랑갈퀴), *Buxus koreana*(회양목(재)), *Viola diamantiaca*(금강제비꽃), *Acanthopanax chiisanensis*(지리산오갈피나무), *Angelica dahurica* var. *purpuraefolia*(지리강활), *Vaccinium hirtum* var. *koreanum*(산앵도나무), *Salvia chanroenica*(참배암차즈기), *Scrophularia koraiensis*(토현삼), *Weigela subsessilis*(병꽃나무), *Patrinia saniculaefolia*(금마타리), *Hanabusaya asiatica*(금강초롱꽃), *Cirsium setidens*(고려영경귀), *Saussurea diamantiaca*(금강분취), *Polygonatum lasianthum*(죽대), *Carex okamotoi*(지리대사초), *Disporum ovale*(금강애기나리) 등 總 22種類로 밝혀졌으며, 이는 所產植物의 4.15%에 해당된다. 이 밖에 등축(*Aristolochia manshuriensis*), 툼바위취(*Saxifraga punctata*), 만병초(*Rhododendron brachycarpum*), 털댕강나무(*Abelia coreana*), 도라지모시대(*Adenophora grandiflora*), 병풍삼(*Cacalia firma*), 참당귀(*Angelica gigas*)와 같은 稀貴植物도 관찰되었다. 歸化植物은 總 8種類로 이는 南韓 전체 110種類의 약 8.18%에 해당된다.

參考文獻

- Melchior, H. and E. Werderman, 1954. A Engler's Syllabus der Pflanzenfamilien. Gebruder Borntraeger. Berlin. I Band. p. 367.
 Melchior, H. 1964. A Engler's Syllabus der Pflanzenfamilien. Gebruder Borntraeger. Berlin. II Band. p. 666.
 Nakai, T., 1952. A Synoptical Sketch of Korea Flora. Bull. Nat. Sci. Mus. Tokyo. 31:1-152.
 李昌福, 1980. 大韓植物圖鑑. 鄉文社.
 李昌福, 1966. 韓國樹木圖鑑. 林業試驗場.
 任良宰·全義植, 1980. 歸化植物 分布. 韓國植物分類學會誌 23권 pp. 69-83.
 鄭台鉉, 1956-57. 韓國植物圖鑑 上, 下. 新志社.

所產植物目錄

(* : 한국특산종)

Lycopodiaceae 석송과

Lycopodium serratum Thunberg 뱀톱

Selaginellaceae 부처손과

Selaginella rossi (Baker) Warburg 구실사리

Equisetaceae 속새과

Equisetum arvense Linne 쇠뜨기

Equisetum hyemale L. 속새

Ophioglossaceae 고사리삼과

Botrychium ternatum (Thunb.) Swartz 고사리삼

Osmundaceae 고비과

Osmunda cinnamomea L. var. *fokiensis* Copeland 평고비

Pteridaceae 고사리과

Coniogramme intermedia Hieron. 고비고사리

Dennstaedtia hirsuta (Sw.) Mett. 잔고사리

Dennstaedtia wilfordii (Moore) Christ. 황고사리

Pteridium aquilinum (L.) Kuhn var. *latiusculum* (Desv.) Underw. 고사리

Aspidiaceae 먼마과

Athyrium nipponicum (Mett.) Hance 개고사리

Athyrium pycnosorum H. Christ. 털고사리

Athyrium brevifrons Nakai var. *angustifrons* Kodama 새발고사리

Athyrium yokoscense (Fr. et Sav.) Christ. 뱀고사리

Dryopteris chinensis (Baker) Koidz. 가는잎족제비고사리

Dryopteris crassirhizoma Nakai 관중

Dryopteris monticola (Makino) C. Christ. 왕지네고사리

Dryopteris varia (L.) O. Kuntze 족제비고사리

Lastrea thelypteris (L.) Bory 처녀고사리

Lastrea quelpaertensis (Christ.) Copel. 큰처녀고사리

Matteuccia orientalis (Hook.) Trev. 개면마

Phegopteris polypodioides Fee 가래고사리

Polystichum tripterum (Kuntze) Presl 십자고사리

Polystichum polyblepharum (Roem.) Presl 나도희초미

Rumohra miqueliana (Maxim.) Ching 왓살고사리

Woodsia manchuriensis Hooker 만주우드풀

Aspleniaceae 꼬리고사리과

Asplenium incisum Thunberg 꼬리고사리

Polypodiaceae 고란초과

Camptosorus sibiricus Rupr. 거미일엽초

Lepisorus ussuriensis (Regel et Maack.) Ching. 산일엽초

Pyrosia linearifolia (Hook.) Ching 우단일엽

Ginkgoaceae 은행나무과

Ginkgo biloba L. 은행나무(재)

Pinaceae 소나무과

Abies holophylla Maxim. 전나무

Abies nephrolepis Maxim. 분비나무

Larix leptolepis (Sieb. et Zucc.) Gordon 낙엽송(재)

Pinus densiflora Sieb. et Zucc. 소나무

Pinus koraiensis Sieb. et Zucc. 잣나무

Taxaceae 주목과

Taxus cuspidata Sieb. et Zucc. 주목나무

Juglandaceae 호도나무과

Juglans mandshurica Maxim. 가래나무

Salicaceae 버들과

Populus davidiana Dode 사시나무

Populus koreana Rehder 물황철

Salix caprea L. 호랑버들

Salix gracilistyla Miquel 갯버들

Salix koreensis Andersson 버드나무

Salix rorida Laschschewitz 분버들

Betulaceae 자작나무과

Betula costata Trautvetter 거제수나무

Betula davurica Pallas 물박달나무

Betula chinensis Maxim. 개박달나무

Betula ermanii Chamisso 사스래나무

Betula schmidtii Regel 박달나무

Carpinus cordata Blume 까치박달

Carpinus latiflora (Sieb. et Zucc.) Blume 서어나무

Corylus heterophylla Fischer var. *thunbergii* Blume 개암나무

Corylus sieboldiana Bl. 참개암나무

Corylus sieboldiana Bl. var. *mandshurica* (Maxim.) Schn. 물개암나무

Fagaceae 참나무과

Castanea crenata Sieb. et Zucc. 밤나무(재)

Quercus mongolica Fischer 신갈나무

Quercus serrata Thunberg 졸참나무

Ulmaceae 느릅나무과

Ulmus davidiana var. *japonica* Nakai 느릅나무

Ulmus davidiana for. *suberosa* Nakai 흑느릅나무

Ulmus laciniata (Trautv.) Meyer 난티나무

Zelkova serrata (Thunb.) Makino 느티나무(재)

Eucommiaceae 두충과

Eucommia ulmoides Oliver 두충(재)

Moraceae 뽕나무과

Morus alba L. 뽕나무(재)

Morus bombycis Koidz. 산뽕나무

Cannabinaceae 삼과

Humulus japonica Sieb. et Zucc. 환삼덩굴

Urticaceae 쐯기풀과

Boehmeria spicata (Thunb.) Thunb. 쯤깨잎나무

Laportea bulbifera (Sieb. et Zucc.) Weddell 흑쐯기풀

Pilea japonica (Maxim.) Handel-Mazzetti 산물통이

Pilea mongolica Weddell 모시물통이

Pilea peploides Hooker et Arnott 물통이

Urtica angustifolia Fischer 가는잎쐯기풀

Santalaceae 단향과

Thesium chinense Turcz. 제비꽃

Loranthaceae 겨우사리과

Viscum album L. var. *coloratum* (Kom.) Ohwi 겨우사리

Polygonaceae 여뀌과

Aconogonon polymorphum (Ledeb.) T. Lee 싱아

Bistorta manshuriensis (V. Petrov) Komarov 범꼬리

Fagopyrum esculentum Moench 모밀

Fallopia dumetorum (L.) Holub 닭의덩굴

Persicaria conspicua (Nakai) Nakai 꽃여뀌

Persicaria dissitiflora (Hemsley) H. Gross 가시여뀌

Persicaria lapathifolia (L.) S. F. Gray 흰꽃여뀌

Persicaria longiseta (De Bruyn) Kitagawa 개여뀌

Persicaria nepalensis (Meisn.) H. Gross 산여뀌

Persicaria perfoliata (L.) H. Gross 며느리배꼽

Persicaria pubescens (Blume) Hara 바보여뀌

Persicaria senticosa (Meisn.) Gross 며느리밑씻개

Persicaria sieboldii (Meisn.) Ohki 미꾸리낙시

Persicaria sieboldii (Meisn.) Ohki var. *aestiva* Ohki 민미꾸리낙시

Persicaria thunbergii (Sieb. et Zucc.) H. Gross 고마리

Persicaria viscofera (Makino) H. Gross var. *robusta* (Makino) Hiyama 큰끈끈이여뀌

Pleuropterus cillinervis (Steward) Nakai 나도하수오

Polygonum aviculare L. 마디풀

Reynoutria elliptica (Koidz.) Migo 호장근(재)

Rumex acetosa L. 수영

Rumex crispus L. 소리쟁이

Portulacaceae 쇠비름과

Portulaca oleraceae L. 쇠비름

Caryophyllaceae 석죽과

Arenaria serpyllifolia L. 벼룩이자리

Lychnis cognata Maxim. 동자꽃

Melandryum firmum (Sieb. et Zucc.) Rohrbach 장구채

Pseudostellaria davidii (Fr.) Pax. 덩굴개별꽃

Pseudostellaria palibiniana (Takeda) Ohwi 큰개별꽃

Silene jensseensis Willd. 가는다리장구채

Stellaria alsine var. *undulata* (Thunb.) Ohwi. 벼룩나물

Chenopodiaceae 명아주과

Chenopodium album L. var. *centrorubrum* Makino 명아주

Amaranthaceae 비름과

Amaranthus mangostanus L. 비름

Magnoliaceae 목련과

Magnolia sieboldii K. Koch 함박꽃나무

Schizandra chinensis (Turcz.) Baillon 오미자

Lauraceae 녹나무과

Lindera obtusiloba Blume 생강나무

Ranunculaceae 미나리아재비과

Aconitum jaluense Komarov 투구꽃

Actaea asiatica Hara 노루삼

Actaea longecassidatum Nakai 흰진범

Actaea pseudo-laeve Nakai var. *erectum* Nakai 진범

Aquilegia buergeriana Sieb. et Zucc. var. *oxysepala* (Tr. et Mey.) Kitamura 매발톱꽃

Caltha palustris L. var. *memnranacea* Turcz. 동의나물

Cimicifuga heracleifolia Komarov 승마

Cimicifuga japonica Spreng. 왜승마

Clematis apiifolia DC. 사위질빵

Clematis heracleifolia DC. 조희풀

Clematis koreana Komarov 세잎종덩굴

Clematis mandshurica Rupr. 으아리

Clematis trichotoma Nakai 할미밀망

Hepatica asiatica Nakai 노루귀

Pulsatilla koreana (Yabe) Nakai 할미꽃

Ranunculus japonicus Thunberg 미나리아재비

Thalictrum actaeifolium Sieb. et Zucc. 은평의다리

Thalictrum thunbergii DC. var. *majus* (Miquel) Nakai 좀평의다리

Berberidaceae 매자나무과

Berberis amurensis Rupr. 매발톱나무

Caulophyllum robustum Maxim. 평의다리아재비

Menispermaceae 새모래덩굴과

Menispermum dahuricum DC. 새모래덩굴

Chloranthaceae 홀아비꽃대과

Chloranthus japonicus Sieb. 홀아비꽃대

Aristolochiaceae 쥐방울과

Aristolochia manshuriensis Komarov 등취

**Asarum maculatum* Nakai 개죽도리풀

Asarum sieboldii Miquel 죽도리풀

Paeoniaceae 작약과

Paeonia obovata Maxim. 산작약

Actinidiaceae 다래나무과

Actinidia arguta (Sieb. et Zucc.) Planchon 다래나무

Actinidia kolomikta (Rupr. et Maxim.) Maxim. 쥐다래

Guttiferae 물레나물과

Hypericum ascyron L. 물레나물

Hypericum erectum Thunb. 고추나물

Papaveraceae 양귀비과

Chelidonium majus L. var. *asiaticum* (Hara) Ohwi 애기똥풀

Dicentra spectabilis (Linne) Lemaire 금낭화

Cruciferae 십자화과

Arabis gemmifera (Matsum.) Makino 산장때

Arabis pendula L. 느리진장대

Capsella bursa-pastoris (L.) Medicus 냉이

Cardamine komarovi Nakai 논쟁이냉이

**Cardamine koreana* Nakai 참고초냉이

Cardamine leucantha (Tausch) O. E. Schulz 미나리냉이

Draba nemorosa L. 꽃다지

Lepidium apetalum Willd. 다닥냉이

Rorippa islandica (Oeder) Borbas 속속이풀

Sisymbrium luteum (Maxim.) O. E. Schulz 노란장대

Crassulaceae 돌나물과

Orostachys sikokianus (Makino) Ohwi 난쟁이바위솔

Sedum ellacombianum Praeger 넓은잎기린초

Sedum erythrosticum Miquel 평의비름

Sedum kamtschaticum Fischer 기린초

Sedum polytrichoides Hemsl. 바위채송화

Sedum sarmentosum Bunge 돌나물

**Sedum zokuriensis* Nakai 속리기린초

Saxifragaceae 범의귀과

Astilbe chinensis Maxim. var. *dauidii* Franchet 노루오줌

Chrysosplenium grayanum Maxim. 꿩이눈

Chrysosplenium japonicum Makino 산꿩이눈

**Deutzia coreana* Leveille 매화말발도리

Deutzia glabrata Komarov 물참대

Mukdenia rossii (Oliver) Koidzumi 돌단풍

Philadelphus schrenckii Rupr. 고향나무

Ribes mandshuricum for. *subglabrum* (Mom.) Kitagawa 개앵도나무

Rodgersia podophylla A. Gray 도깨비부채

Saxifraga fortunei Hooker fil. var. *incislobata* (Engler et Irmsch) Nakai 바위떡풀

Saxifraga punctata Linne 툼바위취

Rosaceae 장미과

Agrimonia pilosa Ledeb. 짚신나물

Agrimonia pilosa Ledeb. var. *coreana* (Nakai) M. Park 산짚신나물

Aruncus dioicus (Walter) Fern. var. *kamtschaticus* (Maxim.) Hara 눈개승마

Duchesnea chrysantha (Zoll. et Mor.) Miquel 뱀딸기

**Filipendula glaberrima* Nakai 터리풀

Geum aleppinum Jacquin 큰뱀무

Malus baccata (L.) Borkhausen 야광나무

Potentilla chinense Seringe 딱지꽃

Potentilla cryptotaeniae Maxim. 물양지꽃

Potentilla dickinsii Fr. et Sav. 돌양지꽃

Potentilla fragarioides L. var. *major* Maxim. 양지꽃

Potentilla yokusaiana Makino 민눈양지꽃

Prunus salicina Lindl. 자두나무(재)

Prunus armeniaca L. var. *ance* Maxim. 살구나무(재)

Prunus. maximowiczii Rupr. 산개벚지나무

Prunus padus L. for. *glauca* (Nakai) Kitagawa 흰귀룽나무

Prunus persica (L.) Batsch 복숭아나무(재)

Prunus sargentii Rehder 산벚나무

Pyrus ussuriensis Maxim. 산돌배나무

Rosa koreana Komarov 흰인가목

Rosa multiflora Thunberg 찔레나무

Rosa rugosa Thunb. 해당화(재)

Rubus crataegifolius Bunge 산딸기나무

Rubus oldhami Miq. 덩굴딸기

Rubus parvifolius L. 명석딸기

Rubus phoeicolasius Maxim. 붉은가시딸기

Sanguisorba hakusanensis Makino 산오이풀

Sorbaria sorbifolia (Maxim.) C. K. Schneider var. *stellipida* Maxim. 개취땅나무

Sorbus alnifolia (Sieb. et Zucc.) K. Koch 팔배나무
Sorbus amurensis Koehne 당마가목
Sorbus commixta Hedlund 마가목
Spiraea fritschiana Schneider 참조팝나무
Spiraea prunifolia Sieb. et Zucc. for. *simpliciflora* Nakai 조팝나무
 **Spiraea pubescens* Turcz. var. *laciocarpa* Nakai 설악조팝나무
Stephanandra incisa (Thunb.) Zabel 국수나무
Waldsteinia ternata (Stephan) Fritsch 나도양지꽃

Leguminosae 콩과

Amphicarpaea edgeworthii Benth. var. *trisperma* (Miq.) Ohwi 새콩
Cassia nomame (Sieb.) Honda 차풀
Desmodium oxyphyllum DC. 도둑놈의갈고리
Glycine soya Sieb. et Zucc. 돌콩
Kummerowia stipulacea (Maxim.) Makino 등근매듭풀
Kummerowia striata (Thunb.) Schneider 매듭풀
Lathyrus davidii Hance 활랑나물
Lespedeza bicolor Turcz. 싸리나무
Lespedeza cuneata G. Don 비수리
Lespedeza cyrtobotrya Miq. 참싸리
Lespedeza maximowiczii Schneider 조록싸리
Maackia amurensis Rupr. et Maxim. 다릅나무
Pueraria lobata (Willd.) Ohwi 칩
Robinia pseudo-accacia L. 아까시나무(재)
Trifolium repens L. 토끼풀
Vicia amoena Fischer 갈퀴나물
Vicia unijuga Al. Braun 나비나물
 **Vicia venosissima* Nakai 노랑갈퀴

Oxalidaceae 팽이밥과

Oxalis obtriangulata Maxim. 큰팽이밥
Oxalis corniculata L. 팽이밥

Geraniaceae 쥐손이풀과

Geranium eriostemon for. *megalanthum* (Nakai) W. Lee 꽃쥐손이
Geranium sibiricum Linne 쥐손이풀

Euphorbiaceae 대극과

Acalypha australis L. 깨풀
Euphorbia pseudo-chamaesyce Fischer 땅빈대
Euphorbia sieboldiana Morren et Decne 개감수
Securinega suffrutisosa (Pallas) Rehder 광대싸리

Rutaceae 운향과

Phellodendron amurense Rupr. 황벽나무

Simaroubaceae 소태나무과

Picrasma quassioides (D. Don) Bennett 소태나무

Anacardiaceae 웃나무과

Rhus javanica L. 붉나무

Rhus trichocarpa Miq. 개웃나무

Aceraceae 단풍나무과

Acer barbinerve Maxim. for. *glabrescens* (Nakai) W. Lee 개시닥나무

Acer ginnala Maxim. 산나무

Acer mandshuricum Maxim. 북장나무

Acer mono Maxim. 고로쇠나무

Acer mono Maxim. var. *savatieri* (Pax.) Nakai 왕고로쇠

Acer pseudo-sieboldianum (Pax.) Kom. 당단풍

Acer tegmentosum Maxim. 산겨릅나무

Acer tschonoskii Maxim. var. *rubripes* Kom. 시닥나무

Acer ukurunduense Trautv. et Meyer 부계꽃나무

Balsaminaceae 봉선화과

Impatiens noli-tangere L. 노랑물봉선

Impatiens textori Miq. 물봉선

Impatiens textori Miq. for. *pallescens* (Honda) Hara 흰물봉선

Celastraceae 노박덩굴과

Celastrus flagrllaris Rupr. 푼지나무

Celastrus orbiculatus Thunb. 노박덩굴

Euonymus alatus (Thunb.) Siebold 화살나무

Euonymus alatus (Thunb.) Sieb. for. *ciliato-dentatus* (Fr. et. Sav.) Hiyama 회잎나무

Euonymus macropterus Rupr. 나래회나무

Euonymus oxyphyllus Miq. 참회나무

Euonymus pauciflorus Maxim. 회목나무

Euonymus planipes (Koehne) Koehne 회나무

Tripterygium regelii Sprague et Takeda 메역순나무

Staphyleaceae 고추나무과

Staphylea bumalda DC. 고추나무

Buxaceae 회양목과

**Buxus koreana* Nakai 회양목(재)

Rhamnaceae 갈매나무과

Rhamnus davurica Pallas 갈매나무

Rhamnus yoshinoi Makino 짝자래나무

Zizyphus jujuba Miller var. *inermis* (Bunge) Rehder 대추나무(재)

Vitaceae 포도과

Parthenocissus tricuspidata (Sieb. et Zucc.) Planchon 담쟁이덩굴

Vitis coignetiae Pulliat 머루

Vitis flexuosa Thunb. 새머루

Tiliaceae 피나무과

Corchoropsis tomemtsa (Thunb.) Makino 수까치깨

Tilia amurensis Rupr. 피나무

Tilia mandshurica Rupr. et Maxim. 찰피나무

Malvaceae 아욱과

Hibiscus syriacus L. 무궁화(재)

Violaceae 제비꽃과

Viola acuminata Ledebour 줄방제비꽃

Viola albida Palibin 태백제비꽃

Viola collina Besser 등근털제비꽃

**Viola diamantiaca* Nakai 금강제비꽃

Viola dissecta Ledeb. var. *chamaeophylloides* (Regel) Makino 남산제비꽃

Viola keiskei Miquel 잔털제비꽃

Viola mandshurica W. Becker 제비꽃

Viola rossii Hemsley 고갈제비꽃

Viola variegata Fischer 알록제비꽃

Viola verecunda A. Gray 콩제비꽃

Cucurbitaceae 박과

Schizopepon bryoniaefolia Maxim. 산의

Lythraceae 부처꽃과

Lythrum anceps (Koehne) Makino 부처꽃

Rotala indica (Willd.) Koehne 마디꽃

Onagraceae 바늘꽃과

Circaea alpina L. 쥐털이슬

Circaea cordata Royle 쇠털이슬

Epilobium pyrricholophum Fr. et Sav. 바늘꽃

Oenothera odorata Jacquín 달맞이꽃

Alangiaceae 박취나무과

Alangium platanifolium (Sieb. et Zucc.) Harms var. *trilobum* (Miq.) Ohwi 박취나무

Cornaceae 층층나무과

Cornus controversa Hemsley 층층나무

Araliaceae 두릅나무과

**Acanthopanax chiisanensis* Nakai 지리산오갈피나무

Aralia cordata Thunberg 독활

Aralia elata (Miquel) Seemann 두릅나무

Kalopanax pictus (Thunb.) Nakai 음나무

Kalopanax pictus (Thunb.) Nakai var. *maximowiczii* Nakai 가는잎음나무

Umbelliferae 산형과

Angelica dahurica (Fischer) Benth. et Hooker 구릿대

**Angelica dahurica* (Fisch.) Benth. et Hook. var. *purpureaefolia* (Chung) W. Lee 지리강활

Angelica decursiva (Miquel) Fr. et Sav. 바다나물

Angelica gigas Nakai 참당귀

Anthriscus sylvestris (L.) Hoffmann var. *hirtifructus* (Ohwi) Hara 털전호

Bupleurum longe-radiatum Turcz. 개시호

Cryptotaenia japonica Hasskarl 만디나물

Heracleum moellendorffii Hance 어수리
Oenanthe javanica (Blume) DC. 미나리
Osmorhiza aristata (Thunb.) Makino et Yabe 긴사상자
Ostericum crassum (Nakai) Kitagawa 큰참나물
Ostericum sieboldii (Miq.) Nakai 뿔미나리
Peucedanum terebinthaceum (Fischer) Fischer 기름나물
Pleurospermum uralense Hoffmann 왜우산풀
Sanicula chinensis Bunge 참반디
Spuriopimpinella brachycarpa (Kom.) Kitagawa 참나물
Torilis japonica (Houttuyn) DC. 사상자

Pyrolaceae 노루발과

Pyrola japonica Klenze 노루발풀

Ericaceae 철쭉과

Rhododendron brachycarpum D. Don 만병초
Rhododendron mucronulatum Turcz. 진달래
Rhododendron schlippenbachii Maxim. 철쭉
**Vaccinium hirtum* Thunb. var. *koreanum* (Nakai) Kitamura 산앵도나무

Primulaceae 앵초과

Lysimachia clethroides Duby 큰까치수영
Lysimachia davurica Ledeb. 큰좁쌀풀
Primula jesoana Miquel 큰앵초

Styracaceae 매죽나무과

Styrax obassia Sieb. et Zucc. 쪽동백나무

Symplocaceae 노린재나무과

Symplocos chinensis (Lour.) Druce for. *pilosa* (Nakai) Ohwi 노린재나무

Oleaceae 목서과

Fraxinus mandshurica Rupr. 들메나무
Fraxinus rhynchophylla Hance 물푸레나무
Syringa reticulata (Bl.) Hara var. *mandshurica* (Maxim.) Hara 개회나무
Syringa velutina var. *kamibayashii* (Nakai) T. Lee 정향나무
Syringa wolfii Schneider 꽃개회나무

Gentianaceae 용담과

Gentiana scabra Bunge 용담
Gentiana triflora Pallas 과남풀

Asclepiadaceae 박주가리과

Metaplexis japonica (Thunb.) Makino 박주가리

Rubiaceae 쪽두선이고

Galium kinuta Nakai et Hara 민등갈퀴
Galium paradoxum Maxim. 두메갈퀴
Galium spurium L. var. *echinospermon* (Wallr.) Hayek 갈퀴덩굴
Galium verum L. var. *asiaticum* Nakai 솔나물

Rubia akane Nakai 꼭두선이

Rubia chinensis Regel et Maack 큰꼭두선이

Convolvulaceae 메꽃과

Calystegia hederacea Wallich 애기메꽃

Calystegia japonica (Thunb.) Choisy 메꽃

Cuscuta australis R. Brown 실새삼

Cuscuta japonica Choisy 새삼

Pharbitis nil Choisy 나팔꽃(재)

Quamoclit angulata Bojer 등근잎유홍초

Labiatae 꿀풀과

Agastache rugosa (Fischer et Meyer) O. Kuntze 배초향

Amethystanthus excisus (Maxim.) Nakai 오리방풀

Amethystea caerulea Linne 개차즈기

Clinopodium chinense var. *shibetchense* Koidz. 산층층이

Elscholtzia ciliata (Thunb.) Hylander 향유

Lamium album var. *barbatum* (Sieb. et Zucc.) Fr. et Sav. 광대수염

Leonurus macranthus Maxim. 송장풀

Leonurus sibiricus L. 익모초

Lycopus lucidus Turcz. 씩사리

Meehania urticifolia (Miq.) Makino 벌깨덩굴

Mosla dianthera (Hamilt.) Maxim. 쥐깨

Perilla inflexus (Thunb.) Vahl 산박하

Perilla japonicus (Burmam) Koidz. 방아풀

Prunella asiatica Nakai 꿀풀

**Salvia chanroenica* Nakai 참배암차즈기

Scutellaria dependens Maxim. 애기골무꽃

Stachys riederi Chamisso var. *japonica* (Miq.) Hara 석잠풀

Solanaceae 가지과

Physalis alkekengi L. var. *franchetii* (Masters) Hort. 파리

Scrophulariaceae 현삼과

Lindernia procumbens (Krock.) Borbas 발족외풀

Mazus japonicus (Thunb.) O. Kuntze 주름잎

Melampyrum roseum Maxim. 꽃머느리밥풀

Melampyrum setaceum (Maxim.) Nakai 애기머느리밥풀

Pedicularis resupinata L. 송이풀

Pedicularis vaniotiana Bonati 그늘송이풀

Phtheirospermum japonicum (Thunb.) Kanitz 나도송이풀

**Scrophularia koraiensis* Nakai 토현삼

Veronica rotunda Nakai var. *subintegra* (Nakai) Yamazaki 산꼬리풀

Phrymaceae 파리풀과

Phryma leptostachya (non L.) Kitagawa 파리풀

Plantaginaceae 질경이과

Plantago asiatica L. 질경이

Plantago depressa Willd. 털질경이

Plantago major L. var. *japonica* (Fr. et. Sav.) Miyabe 왕질경이

Caprifoliaceae 인동과

Abelia coreana Nakai 털댕강나무

Lonicera harai Makino 갈마가지나무

Lonicera maackii (Rupr.) Maxim. 괴불나무

Lonicera subsessilis Rehder 청괴불나무

Viburnum sargentii Koehne 백당나무

Viburnum wrightii Miquel 산가막살나무

Weigela florida (Kom.) A. DC. 붉은병꽃나무

**Weigela subsessilis* L. H. Bailey 병꽃나무

Valerianaceae 마타리과

**Patrinia saniculaefolia* Hemsley 금마타리

Patrinia scabiosaefolia Fischer ex Link. 마타리

Patrinia villosa (Thunb.) Jussieu 똑갈

Valeriana fauriei Briquet 쥐오줌풀

Campanulaceae 초롱꽃과

Adenophora divaricata var. *manshurica* Kitagawa 넓은잔대

Adenophora grandiflora Nakai 도라지모시대

Adenophora remotiflora (Sieb. et Zucc.) Miq. 모시대

Adenophora remotiflora (Sieb. et Zucc.) Miq. for. *alba* T. Lee 흰모시대

Asyneuma japonicum Miq. 영아자

Campanula punctata Lamarck 초롱꽃

Codonopsis lanceolata (Sieb. et Zucc.) Trautv. 더덕

**Hanabusaya asiatica* (Nakai) Nakai 금강초롱꽃

Compositae 국화과

Adenocaulon himalaicum Edgeworth 멸가치

Ainsliaea acerifolia Schulzi-Bip. var. *subapoda* Nakai 단풍취

Ambrosia artemisifolia L. var. *elatior* (L.) Desc. 돼지풀

Artemisia capillaris Thunberg 사철쭉

Artemisia feddei Leveille et Vaniot 땃쭉

Artemisia gmelini Weber 더위지기

Artemisia japonica Thunb. 제비쭉

Artemisia keiskeana Miq. 맑은대쭉

Artemisia montana (Nakai) Pamp. 산쭉

Artemisia princeps Pampanini 쭉

Artemisia stolonifera (Maxim.) Komarov 넓은외잎쭉

Aster ageratoides Turcz. 까실쭉부쟁이

Aster hayatae Lev. et Vnt. 개쭉부쟁이

Aster pilosus Willd. 미국쭉부쟁이

Aster scaber Thunb. 참취

- Aster tataricus* Linne fil. 개미취
Atractylis japonica (Koidz.) Kitagawa 삼주
Bidens parviflora Willdenow 까치밭
Bidens tripartita L. 가막사리
Breea segetum (Bunge) Kitamura 조뱅이
Cacalia auriculata DC. 귀박쥐나물
Cacalia auriculata DC. var. *matsumurana* Nakai 박쥐나물
Cacalia praetermissa (Pojarkova) Pojarkova 나래박쥐
Cacalia firma Kom. 병풍쌈
Callistephus chinensis (L.) Nees 과꽃(재)
Carduus crispus L. 지느러미영경취
Carpesium cernuum Linne 좀담배풀
Carpecium triste Maxim. 두메담배풀
Centipeda minima (L.) Al. Braun et Acherson 중대가리풀
Chrysanthemum boreale (Makino) Makino 산국
Chrysanthemum zawadskii Herbach 산구절초
Cirsium japonicum DC. var. *ussuriense* (Regel) Kitamura 영경취
Circium pendulum Fischer 큰영경취
 **Circium setidens* (Dunn.) Nakai 고려영경취
Erigeron annuus L. 개망초
Erigeron bonariensis L. 실망초
Erigeron canadensis a L. 망초
Eupatorium chinense L. var. *simplicifolium* (Makino) Kitamura 등골나물
Hieracium umbellatum L. 조밥나물
Iunla britannica L. var. *chinensis* (Rupr.) Regel 금불초
Ixeris dentata (Thunb.) Nakai 싘바귀
Lactuca indica var. *laciniata* (O. Kunze) Hara 왕고들빼기
Lactuca indica var. *laciniata* (O. Kunze) Hara for. *indivisa* Hara 가는잎왕고들빼기
Lactuca raddeana Maxim. 산싘바귀
Lactuca triangulata Maxim. 두메고들빼기
Leibnitzia anandria (L.) Turcz. 솜나물
Ligularia fischerii (Ledeb.) Turcz. 곶취
Picris hieracioides L. var. *glabrescens* (Regel) Ohwi 쇠서나물
 **Saussurea diamantiaca* Nakai 금강분취
Saussurea gracilis Maxim. 은분취
Saussurea grandifolia Maxim. 서덜취
Saussurea japonica (Thunb.) var. *subintegra* Regel 각시취
Saussurea tanakae Fr. et Sav. 당분취
Senecio vulgaris L. 개쑥갓
Siegesbeckia pubescens (Makino) Makino 털진득찰
Syneilesis palmata (Thunb.) Maxim. 우산나물
Synurus deltoides (Aiton) Nakai 수리취

Taraxacum coreanum Nakai 흰민들레

Taraxacum platycarpum H. Dahlstaedt 민들레

Youngia chelidoniifolia (Makino) Kit. 까치고들빼기

Youngia denticulata (Houttuyn) Kitam. 이고들빼기

Youngia sonchifolia Maxim. 고들빼기

Alismataceae 택사과

Sagittaria trifolia L. var. *longiloba* (Turcz.) Kitagawa 가는벗풀

Potamogetonaceae 가래과

Potamogeton distinctus A. Bennett 가래

Liliaceae 백합과

Allium sacculiferum Maxim. 참산부추

Asparagus schoberioides Kunth 비짜루

Convallaria keiskei Miq. 은방울꽃

**Disporum ovale* Ohwi 금강애기나리

Disporum smilacinum A. Gray 애기나리

Disporum viridescens (Maxim.) Nakai 큰애기나리

Erythronium japonicum Decaisne 얼레지

Heloniopsis orientalis (Thunb.) C. Tanaka 처녀치마

Hemerocallis fulva (L.) L. 원추리

Lilium lamcifolium Thunb. 참나리

Lilium tsingtauense Gilg. 하늘말나리

Maianthemum bifolium (L.) F. W. Schmidt 두루미꽃

Paris verticillata M. V. Bieb. 샷갓풀

Polygonatum inflatum Komarov 통동굴레

Polygonatum involucreatum (Fr. et Sav.) Maxim. 용동굴레

**Polygonatum lasianthum* Maxim. 죽대

Polygonatum odoratum (Mill.) Druce var. *pluriflorum* Ohwi 둥굴레

Scilla sinensis (Loureiro) Marrill 무릇

Smilacina japonica A. Gray 솜때

Smilax sieboldii Miquel 청가시나무

Smilax riparia DC. var. *ussuriensis* (Regel) Hara et T. Koyama 밀나물

Trillium camschatcense Ker-Gawler 연영초

Veratrum maackii var. *japonica* (Baker) T. Shimizu 여로

Veratrum patulum Loesner fil. 박새

Dioscoreaceae 마과

Dioscorea japonica Thunb. 참마

Dioscorea nipponica Makino 부채마

Dioscorea quinqueloba Thunb. 단풍마

Iridaceae 붓꽃과

Iris sanguinea Hornemann 붓꽃

Juncaceae 골풀과

Juncus effusus L. var. *decipiens* Buchenau 골풀

Juncus leschenaultii Gay 참비녀골풀

Juncus papillosus Fr. et Sav. 청비녀골풀

Commelinaceae 닭의장풀과

Commelina communis L. 닭의장풀

Streptolirion volubile Edgeworth 덩굴닭의장풀

Eriocaulaceae 곡정초과

Eriocaulon robustius (Maxim.) Makino 넓은잎개수염

Gramineae 벼과

Agropyron tsukusiense (Honda) Ohwi var. *transiens* (Hack.) Ohwi 개밀

Alopecurus acqualis Sobol. var. *amurensis* (Kom.) Ohwi 독새풀

Arthraxon hispidus var. *brenideta* (Regel) Hara 조개풀

Arundinella hirta (Thunb.) Tanaka 새

Bromus japonica Thunb. 참새귀리

Calamagrostis arundinacea (L.) Roth 실새풀

Calamagrostis epigeios (L.) Roth 산조풀

Digitaria sanguinalis (L.) Scopoli 바랭이

Diarrhena japonica Fr. et Sav. 용수염풀

Eccoilopus cotulifer (Thunb.) A. Camus 기름새

Echinochloa crus-galli (L.) Beauv. 들피

Eragrostis ferruginea (Thunb.) Beauv. 그렁

Festuca ovina L. 김의털

Glyceria leptolepis Ohwi 왕미꾸리짱이

Sasa borealis (Hack.) Makino et Shibata 조릿대

Setaria glauca (L.) Beauv. 금강아지풀

Setaria viridis (L.) Beauv. 강아지풀

Spodiopogon sibiricus Trinius 큰기름새

Stipa pekinensis Hance 나래새

Zoysia japonica Steud. 잔디

Araceae 천남성과

Arisaema amurense for. *serratum* Maxim. 천남성

Arisaema peninsulae Nakai var. *atropurpureum* Nakai 자주천남성

Symplocarpus nipponicus Makino 애기얇은부채

Lemnaceae 개구리밥과

Lemna paucicostata Hegelmaier 좁개구리밥

Spirodela polyrhiza (L.) Schleiden 개구리밥

Cyperaceae 사초과

Carex capillacea Boott 잔솔잎사초

Carex humilis Leyss. var. *nana* (Levl. et Vant.) Ohwi 산거울

Carex japonica Thunberg 개쩌머리사초

Carex lanceolata Boott 그늘사초

Carex leiorhyncha C. A. Meyer 산팽이사초

Carex microiria Steud. 금방동사니

**Carex okamotoi* Ohwi 지리대사초

Carex siderostica Hance 대사초

Cyperus amuricus Maxim. 방동사니

Cyperus exaltatus var. *iwasakii* T. Koyama 왕골(재)

Cyperus glomeratus L. 물방동사니

Eleocharis acicularis for. *longiseta* (Svenson) T. Koyama 쇠털골

Eleocharis cogesta D. Don 바늘골

Fimbristylis subbispicata Nees et Meyen 꽃하늘직이

Rhynchospora chinensis Nees et Meyen 고양이수염

Scirpus karuizawensis Makino 솔방울고랭이

Scirpus nipponicus Makino 물고랭이

Scirpus triqueter Linne 세모고랭이

Scirpus wichurai Bockler 방울고랭이

Orchidaceae 난과

Cephalanthera longibracteata Blume 은대난초

Liparis japonica (Miq.) Maxim. 키다리난초

Spiranthes amoena (Bieberstein) Sprengel 타래난초