

先達山·御來山 一帶의 管束植物相

金潤植·李銀馥*·鄭奎榮**·徐廷洙***

高麗大學校 生物學科·*韓瑞大學校 生物學科·**安東大學校 資源植物學科·

***韓國自然保全協會

Flora of Vascular Plants in the Mts. Seondal and Eorae

by

KIM Yun Shik, Eun Bok LEE*, Gyu Young CHUNG** and Jung Soo SUH***

Department of Biology, Korea University

*Department of Biology, Hanseo University

**Department of Resources palnts, Andong National University

***Department of Forest Resources, The Korean Association for Conservation of Nature

ABSTRACT

This survey was carried out to clarify the distribution of vascular plants in Mt. Seondal and Mt. Eorae(Kyoungbuk). The vascular plants, collected from 29 June 1988 to 4 July 1998, 26 September 1998, consist of total 406 taxa; 81 families, 237 genera, 345 species, 54 varieties, one subspecies and six forms. Among them, Korean endemic plants of this area were 18 taxa, CITES were five taxa, and the special plants designating by Ministry of Environment were 44 taxa, legal protection plants were four taxa. The naturalized plants were 9 taxa, therefore, Urban Index (UI) was 4.12% and naturalized rate was 2.22%, these two results were lower than other areas.

서론

본 조사지역인 선달산 및 어래산은 북위 37° 02'~37° 04', 동경 128° 39'~128° 43' 사이에 위치하며, 행정구역상으로는 선달산은 강원도 영월군, 경상북도 봉화군 및 영주시에 속해 있으며, 어래산은 강원도 영월군, 경상북도 영주시, 충청북도 단

양군에 속해 있다. 선달산은 해발 1,236m, 어래산은 해발 1063m로서, 서로 인접하고 있으며, 남대천을 경계로 서쪽으로는 국망봉, 남으로는 신성봉과 형제봉 등의 국립공원 소백산의 주봉들과 마주하고 있다. 특히 선달산은 태백산맥의 끝이자 소백산맥이 처음 시작되는 산으로서, 백두산의 병사봉에서 시작하여 지리산 천왕봉에서 끝맺는 백두대간의 일부로서 소백산의 국망봉과 박달령을 연결하며, 낙동강의 제1지류인 내성천의 발원지이고, 역사적으로는 김삿갓의 묘가 위치하는 곳이기도 하다.

본 조사지역이 속한 경북 북부지역과 강원도 남부지역은 해발 1000m이상의 산들이 다수 존재하며, 대부분의 지역이 산악 지대로 둘러 쌓여 있고, 국내의 다른 지역에 비해 인위적인 개발이 활발하지 않은 관계로 자연생태계가 잘 보존되어 있으나, 각 지방 자치단체의 수익사업의 일환으로 다양한 형태의 개발이 예상되는 지역이다. 그럼에도 불구하고 이들 지역에 대한 자연생태계, 특히 관속식물들의 분포에 대한 조사 및 보고가 전무한 실정이다.

따라서 본 조사에서는 경북북부와 강원 남부에 속하며 자연생태계에 관한 보고가 전혀 이루어지지 않은 선달산 및 어래산의 종합적인 학술조사를 통하여 자연생태계를 명확히 파악하여 자연환경을 효율적으로 관리하고 체계적인 이용방안시의 기초자료를 제공하자 하며, 그 일환으로 관속식물상을 조사하였다.

재료 및 방법

본 조사는 1998년 6월 29일부터 7월 4일 및 9월 26일에 이루어 졌으며, 주로 경상북도 영주시 남대리에 속한 지역을 조사하였으며, 조사지역은 Fig. 1과 같고, 조사도중 확인된 모든 출현종을 기록하고 동시에 채집하였다.

채집된 재료는 압착, 건조하여 표본으로 제작한 후, 정태현(1965), 이창복(1979), 이우철(1996), 이영노(1996) 등의 도감에 의해 동정하였으며, Engler의 분류체계(Melchior and Werderman, 1954; Melchior, 1964)에 따라 정리하여 소산식물목록을 작성하였다.

본 조사지역의 소산식물중 한국특산식물(Lee, 1984) 및 희귀 및 멸종위기식물(자연보존협회, 1993; 환경부, 1998), 절멸의 위협이 있는 야생동식물의 중거래에 관한 규약(CITES)에 관련된 식물(우, 1993), 귀화식물(이와 전, 1995) 등의 분포를 파악하였으며, 이들에 대한 근거표본은 한서대학교 생물학과와 안동대학교 자원식물학과에 보관하였다.

결과 및 고찰

1. 조사지역의 관속식물 종조성

본 조사지역의 관속식물은 양치식물 7과 14속 20종 2변종의 22종류, 나자식물 1과 2속 3종 3종류, 피자식물중 쌍자엽식물은 64과 183속 269종 1아종 39변종 5품종의 314종류, 단자엽식

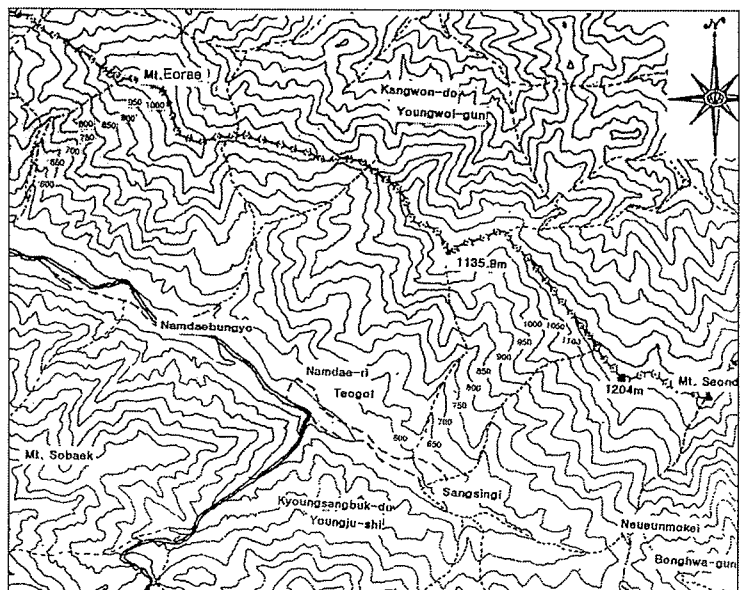


Fig.1 Map showing the survey area

물은 9과 38속 53종 13변종 1품종의 67종류로 구성되며, 총 81과 237속 345종 1아종 54변종 6품종의 406종류로 정리된다 (Table 1, appendix). 이들의 구성비는 5.41(양치식물):0.74(나자식물):77.34(쌍자엽식물):16.51(단자엽식물)로서, 이는 한반도 전체 관속식물의 구성비(이, 1979)인 7.09 : 1.42 : 68.21 : 23.19와 비교하면 양치식물, 나자식물, 단자엽식물은 적게 분포하며, 상대적으로 쌍자엽식물은 많이 분포하는 것으로 나타났다.

본 조사지역의 관속식물수는 인접한 소백산의 관속식물수 881종류(이 등, 1995)에 비해 월등히 적으나, 양치식물계수 (Pte-Q = 출현양치식물수/전출현종수 x 25)는 1.35로서 소백산의 0.94(출현양치식물 수 33종류)보다 높게 나타나, 이지역의 종다양성이 풍부한 것으로 판단되며, 낙엽송을 식재한 일부 지역을 제외한 나머지 지역의 임상이 비교적 잘 보전된 곳이라 추측된다.

그러나 본 조사에서 밝혀진 소산 관속식물수는 조사지역이 경북지역에 국한된 점, 조사기간동안의 기상악화로 충분한 조사가 이루어지지 못한 점 및 조사시기가 제한적으로 특히 봄에 개화되는 식물들에 대한 조사가 전혀 이루어지 않은 점으로 미루어 보아 많은 종들이 기록에서 누락되었을 것으로 판단되며, 앞으로 지속적인 조사를 통해 보완하여야 할 것이다.

Table 1. The number of vascular plants distributed in Mts. Seondal and Eorae

	fam.	gen.	sp.	subsp.	var.	for.	Total
Pteridophyta	7	14	20	-	2	-	22
Gymnospermae	1	2	3	-	-	-	3
Angiospermae							
Dicotyledoneae	64	183	269	1	39	5	314
Monocotyledoneae	9	38	53	-	13	1	67
Total	81	237	345	1	54	6	406

2. 특기할 만한 식물

1) 한국특산식물

본지역에 분포하는 한국특산식물은 Lee(1984)를 기준으로 할 때, *Salix hulteri* Floderus(호랑버들), *Melandryum seoulense* Nakai(기느장구채), *Clematis trichotoma* Nakai(할미밀망), *Thalictrum rochebrunianum* Fr. et Sav.(금평의다리), *Chrysosplenium barbatum* Nakai(흰털팽이눈), *Deutzia coreana* Lev.(매화말발도리), *Filipendula glaberrima* Nakai(터리풀), *Vicia venosa* var. *cuspidata* Max.(광능갈퀴), *Tilia ruba* Nakai(털피나무), *T. taquetii* Schneider(뽕잎피나무), *Viola diamantica* Nakai(금강제비꽃), *Acanthopanax chiisanensis* Nakai(지리산오갈피), *Vaccinium koreanum* Nakai(산앵도나무), *Ajuga spectabilis* Nakai(자란초), *Weigela florida* L. H Bailey(병꽃나무), *Cirsium chanroenicum* Nakai(정영영경귀), *Saussurea tanakae* Fr. et Sav.(당분취), *Polygonatum lasianthum* var. *coreanum* Nakai(죽대) 등의 18종류로서, 이는 조사지역 내의 식물중 4.43%에 해당된다.

2) 멸종위기에 처한 야생 동·식물 종의 국제거래에 관한 협약(CITES)에 관련된 식물

이에 해당되는 식물중 국내에 분포하는 식물들은 난초과 식물이며, 본 지역에 분포하는 난초과 식물은 *Cephalanthera longibracteata* Bl.(은대난초), *Cypripedium macranthum* Sw.(개불알꽃), *Gastrodia elata* Bl.(천마), *Liparis krameri* Fr. et Sav.(나나벌이난초), *L. makinoana* Schlecht.(나리난초)의 5종류이다.

3) 환경부 지정 특리아생식물

본 조사지역에 분포하는 관속식물중 환경부지정 특리아생식물(1993)은 *Dryopteris crassirhizorma* Nakai(관중), *Viola diamantica* Nakai(금강제비꽃), *Ajuga spectabilis* Nakai(자란초), *Gastrodia elata* Bl.(천마) 등의 4분류군이며, 환경부(1998)에서 지정한 특정식물종은 44분류군으로(Table 2), 이는 본 지역에서 밝혀진 소산식물의 10.83%에 해당하여 멸종 또는 감소위기에 있는 식물종이 많이 분포함을 알 수 있다.

4) 귀화식물

본 조사지역의 귀화식물은 이와 전(1995)에 따르면 *Fallopia dumetorum* L.(닭의덩굴), *Lepidium apetalum* Willd.(다닥냉이), *Thlaspi arvense* L.(말냉이), *Aster novibelgii* L.(우선국), *Carduus crispus* Linn.(지느러미영경귀), *Erigeron annuus* (L.) Pers.(개망초), *E. canadensis* L.(망초), *Agropyron repens* (L.) Beauv.(구주개밀), *Phleum pratense* L.(큰조아재비)의 9종류로 정리된다. 이는 우리나라의 귀화식물 218종류(이와 전, 1995)의 4.12%에 해당되며, 이 수치는 도시화지수(일정지역에 나타나는 귀화식물 종수/남한의 귀화식물 총 종수 × 100)와 동일한 수치이며, 이 지역에 대한 귀화율(귀화식물종수/전 출현종 × 100)은 2.22%로서 입지별로 출현한 산지지역의 평균 귀화율이 10.3%인 것과 비교하면 매우 낮은 편이다. 따라서 본 지역은 인간간섭을 나타내는 자연파괴도 및 귀화율이 낮은 점으로 미루어보아 자연생태계가 비교적 잘 보존되어 있는 것으로 추측된다.

5) 특기할 만한 식물의 분포도

본 조사지역에서 분포하는 관속식물중 학술적으로 중요하다고 여겨지는 식물들의 분포는 다음과 같다(Fig. 2).

(1) 자란초 : 텃골의 계곡을 지나 1,135.9고지에서 1,204고지에 이르는 등산로의 북쪽 사면에 자생하고 있는 자란초는 한국특산종으로, 조령산, 월악산, 백양산 등의 일부 지역에 분포하는 것으로 알려진 분포 휘귀종이며(경상북도, 1998) 본 지역에서는 30~40여개체가 속단, 광릉갈퀴, 정영영경귀 등과 혼생하고 있으며, 생육상태가 양호하다.

(2) 천마 : 텃골계곡을 지나 1,135.9m 고지에 이르는 등산로에서 해발 800m 내외의 남사면에 극소수의 개체가 존재하며, 본지역에서는 야생 약초로 남획되고 있어 고갈이 우려된다.

(3) 개불알꽃 : 이들은 주로 고산의 능선에 무리지어 생육하는 분류군으로 본 조사기간에는 늦은목이에서 선달산 정상에 이르는 해발 1,000m 가 파른 사면에 은방울꽃 등과 함께 10 개체 내외가 생육하고 있음을 확인하였다.

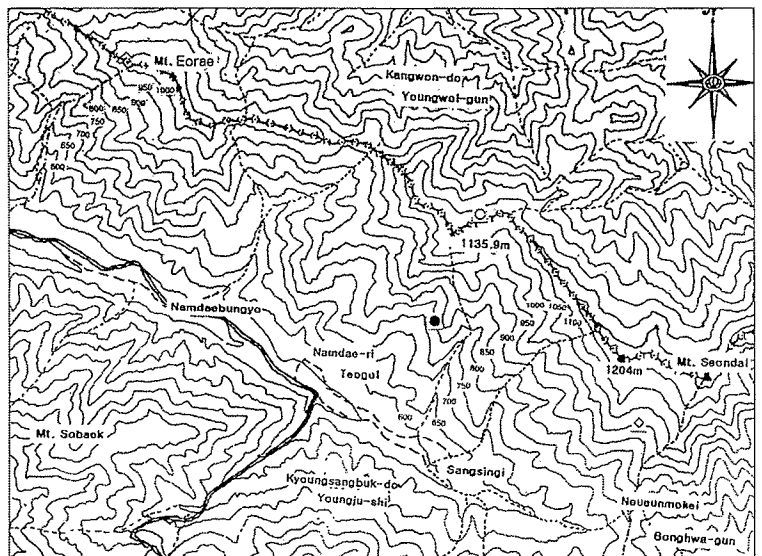


Fig.2. Distributional map of some remarkable taxa
 ○: *Ajuga spectabilis*, ●: *Gastrodia elata*,
 ◇: *Cypripedium macranthum*

Table 2. The special plants desinating by Ministry of Environment(1998) in Mts. Seondal and Eorae

scientific name	rank	I	II	III	IV	V
<i>Dryopteris crassithizorma</i> Nakai 관중				0		
<i>Salix gracillistyla</i> Miq. 갯버들			0			
<i>S. hulteri</i> Floderus 호랑버들				0		
<i>Aconitum jaluense</i> Kom. 투구꽃					0	
<i>A. uchiyamae</i> Nakai 그늘돌쩌귀				0		
<i>Caltha palustris</i> var. <i>membranacea</i> Nakai 동의나물				0		
<i>Clematis patens</i> Morr. et Decne. 큰꽃오아리					0	
<i>C. trichotoma</i> Nakai 할미밀망	0					
<i>Thalictrum rochebrunianum</i> Fr. et Sav. 금평의다리					0	
<i>Chrysosplenium barbatum</i> Nakai 흰털팽이눈					0	
<i>Deutzia coreana</i> Lévl. 매화말발도리					0	
<i>Saxifraga fortunei</i> var. <i>incislobata</i> Nakai 마위떡풀				0		
<i>Filipendula glaberrima</i> Nakai 터리풀					0	
<i>Malus baecata</i> Borkh. 야광나무				0		
<i>Prunus padus</i> L. 귀룽나무				0		
<i>Pyrus ussuriensis</i> Maxim. 산돌배나무				0		
<i>Vicia venosa</i> var. <i>cuspidata</i> Max. 팥능갈퀴				0		
<i>Geranium koreanum</i> for. <i>hirstum</i> (Nakai) M. Park 털등근이질풀				0		
<i>Acer mono</i> Max. 고로쇠나무					0	
<i>Tilia mandshurica</i> Rupr. et Maxim. 찰피나무				0		
<i>T. ruba</i> Nakai 털피나무					0	
<i>T. taquetii</i> Schneider 뽕잎피나무					0	
<i>Viola albida</i> Palibin 태백제비꽃					0	
<i>V. diamantica</i> Nakai 금강제비꽃						0
<i>V. variegata</i> Fisch. 알록제비꽃					0	
<i>Cornus controversa</i> Hemsl. 층층나무				0		
<i>Acanthopanax chiisanensis</i> Nakai 지리산오갈피						0
<i>Vaccinium koreanum</i> Nakai 산앵도나무					0	
<i>Primula jesoana</i> Miq. 큰앵초					0	
<i>Fraxinus sieboldiana</i> Bl. 쇠물푸레				0		
<i>Ajuga spectabilis</i> Nakai 자란초						0
<i>Weigela florida</i> (Bunge) A. DC. 붉은병꽃나무					0	
<i>W. subsessilis</i> L.H. Bailey 병꽃나무				0		
<i>Cirsium chanroenicum</i> Nakai 정영영경귀					0	
<i>Ligularia fischeri</i> (Ledeb.) Turcz. 곰취					0	
<i>Saussurea tanakae</i> Fr. et Sav. 당분취				0		
<i>Serratula coronata</i> var. <i>insularis</i> Kitamura 산비장이					0	
<i>Syneilesis palmata</i> (Thunb.) Max. 우산나물				0		
<i>Convallaria keiskei</i> Miq. 은방울꽃					0	
<i>Hemerocallis capitata</i> (Koidz.) Nakai 일월비비추					0	
<i>Polygonatum lasianthum</i> var. <i>coreanum</i> Nakai 죽대					0	
<i>Iris rossii</i> Bak. 각시붓꽃				0		
<i>Gastrodia elata</i> Bl. 천마						0
<i>Cypripedium macranthum</i> Sw. 개불알꽃						0

3. 보전대책

본 지역은 소백산 국립공원과 바로 인접해 있으며, 낙동강의 제1지류인 내성천의 발원지로서, 접근 도로시설의 미비로 이곳을 찾는 등산객들이 적을 뿐만 아니라 소수의 주민들이 거주하는 관계로 인위적 간섭에 의한 자연생태계의 파괴가 적어 비

교적 생태계가 잘 보전되어 있는 것으로 판단된다. 그러나 두가지 문제점, 즉 국유림으로서 일부지역에 낙엽송을 인위적으로 식재하여 식생의 단순화가 초래되어 있는 점과 현재 소백산을 지나 본 지역에 이르는 포장도로가 건설중이어서 조만간 공사 및 공사후의 많은 등산객의 출입으로 인해 자연생태계가 훼손될 가능성을 지니고 있으며, 이는 곧 내성천의 오염과 직결되어 낙동강의 오염을 가중시키는 결과를 초래할 수 있을 것으로 예측된다.

따라서 이러한 문제점에 대하여 현재 식재되어 있는 낙엽송 단일 수종을 점차적으로 다양한 수종들로 변경하여 식재함으로써 식생의 다양화를 유도해야 할 것이며, 많은 등산객들의 출입에 대비하여, 보호를 요하는 식물들이 분포하는 지역이 등산로에 포함되지 않도록 등산로를 정비해야 할 것으로 생각되고, 또한 야영장 등의 위락시설 설치가 필요할 때에는 자연생태계의 훼손이 덜 한 지역에 만들어 무분별한 자연훼손을 방지해야 할 것이다.

적요

본 조사는 선달산 및 어래산(경북)의 관속식물의 분포를 파악하기 위하여 수행되었다. 1998년 6월 29일부터 7월 4일, 9월 26일에 채집된 관속식물수는 총 81과 237종 345종 1아종 54변종 6품종의 총 406분류군으로 정리되었다. 이중 한국특산식물이 18종류, 절멸의 위협이 있는 야생동식물의 중 거래에 관한 조약(CITES)에 관련된 식물은 5종류, 환경부지정 특정식물(1998)은 44종류이었으며, 이중 법적 보호종은 4종류이었다. 귀화식물은 9종류로서 귀화율은 2.22%, 도시화지수는 4.12%로서 다른 지역보다 낮게 나타났다.

인용문헌

- 이영노, 1996. 원색한국식물도감. 교학사.
이우철, 1996. 원색한국기준식물도감. 아카데미서적.
이우철·이은복·유기억, 1995. 소백산 국립공원의 식물상. 한국자연보존협회조사보고서 33 : 41~71.
이은복·전의식, 1995. 귀화생물에 의한 생태계 영향조사 (I) - 귀화식물분야 -. 국립환경연구원. 5~68.
이창복, 1979. 대한식물도감. 향문사.
우한정, 1993. 절멸의 위협이 있는 야생 동식물 종의 국제거래에 관한 조약(CITES). 자연보존 81: 17~21.
한국자연보존협회, 1993. 환경청 지정 특정야생동·식물 목록. 자연보존 81: 22~25.
정태현, 1965. 한국동식물도감 제 5권 식물편(목, 초본류). 문교부.
환경부, 1998. 제2차 전국자연환경기초조사 지침서. 특정식물종을 포함한 식물상.
Lee, T. B., 1984. Outline of Korean endemic plants and their distribution. Kor. J. Pl. Tax. 14: 22~32.
Melchior, H., 1964. An Engler's Syllabus der Pflanzenfamilien, Band II. Gebruder, Belin-Nikolasse.
Melchior, H. and E. Werderman., 1954. An Engler's Syllabus der Pflanzenfamilien, Band I. Gebruder, Belin-Nikolasse.

Appendix. The list of vascular plants distributed in Mt. Seondal

Division Pteridophyta 양치식물門
 Class Sphenopsida 속새綱
 Order Equisetales 속새目
 Family Equisetaceae 속새과
Equisetum arvense L. 쇠뜨기
 Class Filicineae 양치식물綱
 Subclass Osmundidae 고비亞綱
 Order Osmundales 고비目
 Family Osmundaceae 고비과
Osmunda cinnamomea var. *folkiensis* Copeland 평고비
O. japonica Thunb. 고비
 Subclass Leptosporangiateae 소포자낭亞綱
 Order Filicales 고사리目
 Family Pteridaceae 고사리과
Dennstaedtia wilfordii (Moore) Christ. 황고사리
Pteridium aquilinum var. *latiusculum* (Desv.) Underw 고사리
 Family Davalliaceae 넝쿨고사리과
Davallia mariesii Moore 넝쿨고사리
 Family Aspidiaceae 면마과
Athyrium conilii (Fr. et Sav.) 증진고사리
A. japonicum (Thunb.) Copel. 진고사리
A. niponicum (Met.) Hence 개고사리
A. iseanum Rosc. 가는잎개고사리
A. yokoscense (Fr. et Sav.) H. Christ. 뱀고사리
Dryopteris crassirhizoma Nakai 관중
D. saxifraga H. Ito 바위죽제비고사리
Lastrea thelypteris (L.) Bory 처녀고사리
Matteuccia orientalis (Hooker) Trev. 개면마
Polystichum braunii (Spern) Fee 좁나도허초미
P. tripterum (Kunze) Presl. 십자고사리
Woodsia manchuriensis Hooker 만주우드풀
W. polystichoidea Eaton 우드풀
 Family Aspleniaceae 꼬리고사리과
Asplenium incisum Thunb. 꼬리고사리
 Family polypodiaceae 고란초과
Lepisorus thunbergianus Kaulf. 일엽초
L. ussuriensis (Regel et Maack) Ching 산일엽초
 Division Gymnospermae 나자식물門
 Class Coniferopsida 구과식물綱
 Order Coniferales 구과식물目
 Family Pinaceae 소나무과
Larix leptolepis (Sieb. et Zucc.) Gordon 낙엽송
Pinus densiflora S. et Z. 소나무
P. koraiensis Sieb. et Zucc. 잣나무
 Division Angiospermae 피자식물門
 Class Dicotyledoneae 쌍자엽식물綱
 Subclass Archichlamydeae 이판화亞綱
 Order Salicales 버드나무目
 Family Salicaceae 버드나무과
Salix gracilistyla Miq. 갯버들
S. hulteni Floderus 호랑버들
S. purpurea var. *japonica* Nakai 키버들

Order Fagales 참나무目
 Family Betulaceae 자작나무과
Betula davurica Pall. 물박달나무
B. chinensis Maxim. 개박달나무
Carpinus cordata Bl. 까치박달
Corylus heterophylla Fischer 난티알개암나무
C. heterophylla var. *thunbergii* Bl. 개암나무
 Family Fagaceae 참나무과
Castanea crenata S. et Z. 밤나무
Quercus acutissima Camuth. 상수리나무
Q. dentata Thunb. 떡갈나무
Q. mongolica Fisch. 신갈나무
Q. serrata Thunb. 졸참나무
Q. variabilis Bl. 굴참나무
 Order Urticales 췌기풀目
 Family Ulmaceae 느릅나무과
Hemiptelea davidii (Hance) Planchon 시무나무
Ulmus davidiana var. *japonica* Nak. 느릅나무
Zelkova serrata (Thunb.) Makino 느티나무
 Family Moraceae 뽕나무과
Humulus japonicus S. et Z. 환삼덩굴
Morus bombycis Koidz. 산뽕나무
 Family Urticaceae 췌기풀과
Boehmeria spicata Thunb. 췌개잎나무
Pilea japonica Maxim. 산물통이
P. mongolica Weddell 모시물통이
 Order Santalales 단향目
 Suborder Loranthineae 겨우살이亞目
 Family Loranthaceae 겨우살이과
Viscum album var. *coloratum* (Kom.) Ohwi 겨우살이
 Order Polygonales 마디풀目
 Family Polygonaceae 마디풀과
Aconogonum polymorphum (Ledeb.) T. Lee 씩아
Fagopyrum esculentum Moench 메밀
Fallopia dumetorum L. 닭의장달
Persicaria fauriei (Lév. et Vnt.) Nakai 가시여뀌
P. hydropiper (L.) Spach 여뀌
P. perfoliata H. Gross 머느리배꼽
P. senticosa Gross 머느리말셋개
P. sieboldii Ohki 미꾸리늬시
P. thunbergii H. Gross 고마리
P. vulgaris Webb et Moq. 봄여뀌
Polygonum aviculare L. 마디풀
Rumex acetosa L. 수영
 Order Centrospermales 중심자目
 Suborder Caryophyllineae 석죽亞目
 Family Caryophyllaceae 석죽과
Cerastium holosteoides var. *hallaisanense* Mizushima 점나도나물
Dianthus sinensis L. 패랭이꽃
Lychnis cognata Max. 동자꽃
Melandryum firmum (S. et Z.) Rohrb. 장구채
M. seoulense Nakai 가는장구채

Stellaria alsine var. *undulata* Ohwi 벼룩나물
S. aquatica Scop. 쇠별꽃
S. media Villars 별꽃
 Suborder Chenopodiineae 명아주亞目
 Family Chenopodiaceae 명아주과
Chenopodium album var. *centroubrum* Makino 명아주
Kochia scoparia Schrader 땃싸리
 Order Magnoliales 목련目
 Family Magnoliaceae 목련과
Magnolia sieboldii K. Koch 함박꽃나무
Schizandra chinensis Baill. 오미자
 Family Lauraceae 녹나무과
Lindera erythrocarpa Makino 비목나무
L. obtusiloba Bl. 생강나무
 Order Ranunculales 미나리아재비目
 Suborder Ranunculineae 미나리아재비亞目
 Family Ranunculaceae 미나리아재비과
Aconitum jaluense Kom. 투구꽃
A. uchiyamai Nakai 그늘들쩌귀
Actaea asiatica Hara 노루삼
Caltha palustris var. *membranacea* Nakai 동의나물
Cimicifuga heracleifolia Kom. 승마
Clematis apiifolia A. P. DC 사위질뽕
C. mandshurica Rupr. 으아리
C. patens Morr. et Decne. 큰꽃으아리
C. trichotoma Nakai 할미밀당
Ranunculus chinensis Bunge 짓가락나물
R. japonicus Thunberg 미나리아재비
R. quepaertensis (Lev.) Nakai 왜짓가락풀
R. tachiroei Fr. et Sav. 개구리미나리
Thalictrum aquilegifolium L. 평의다리
T. actaeifolium var. *brevistylum* Nakai 참평의다리
T. filamentosum Max. 산평의다리
T. rochebrunianum Fr. et Sav. 금평의다리
 Family Menispermaceae 방기과
Cocculus trilobus DC. 땡땡이덩굴
Menispermum dauricum DC. 새모래덩굴
 Family chloranthaceae 홀아비꽃대과
Chloranthus japonicus Sieb. 홀아비꽃대
 Order Aristolochiales 쥐방울덩굴目
 Family Aristolochiaceae 쥐방울덩굴과
Aristolochia contorta Bunge. 쥐방울덩굴
 Order Guttiferales 물레나무目
 Suborder Dilleniineae 다래나무亞目
 Family Actinidiaceae 다래나무과
Actinidia arguta Planch. 다래
A. kolomikta (Max. et Rupr.) Max. 쥐다래
A. polygama (Sieb. et Zucc.) Maxim. 개다래
 Family Guttiferae 물레나무과
Hypericum ascyron L. 물레나무
H. erectum Thunb. 고추나무
 Order Papaverales 양귀비目
 Suborder Papaverineae 양귀비亞目
 Family Papaveraceae 양귀비과

Chelidonium majus var. *asiaticum* (Hara) Ohwi 애기똥풀
Corydalis ochotensis Turcz. 눈피불주머니
C. speciosa Max. 산피불주머니
Dicentra spectabilis (L.) Lemaire 금낭화
 Suborder Capparineae 풍접초亞目
 Family Cruciferae 십자화과
Arabis glabra (L.) Bernh. 장대나물
Capsella bursa-pastoris (L.) Medicus 냉이
Cardamine flexuosa With. 황새냉이
C. leucantha O. E. Schulz 미나리냉이
Draba nemorosa var. *hebecarpa* Ledeb. 꽃다지
Lepidium apetalum Willd. 다닥냉이
Rorippa islandica (Oed.) Borb. 속속이풀
Thlaspi arvense L. 말냉이
 Order Rosales 장미目
 Suborder Saxifragineae 범의귀亞目
 Family Crassulaceae 돌나물과
Sedum aizoon L. 기는기린초
S. kamtschaticum Fisch. 기린초
S. polystichoides Hemsl. 바위채송화
S. sarmentosum Bunge 돌나물
 Family Saxifragaceae 범의귀과
Astilbe chinensis var. *dauidii* Fr. 노루오줌
A. koreana Nakai 숙은노루오줌
Chrysosplenium barbatum Nakai 흰털팽이는
C. flagelliferum Fr. Schm. 애기팽이는
C. grayanum Max. 팽이는
C. macrostemon Maxim. 바위팽이는
Deutzia coreana Lev. 매화말발도리
D. glabrat Kom. 불참대
Hydrangea serrata for. *acuminata* Wils. 산수국
Philadelphus schrenkii Rupr. 곶상나무
Saxifraga fortunei var. *incislobata* Nakai 바위떡풀
 Suborder Rosineae 장미亞目
 Family Rosaceae 장미과
Agrimonia coreana Nakai 산쑥산나물
A. pilosa Ledeb. 짙산나물
Crataegus pinnatifida Bunge 산사나무
Duchesnea chrysantha (Zoll. et Morr.) Miq. 뱀달기
Filipendula glaberrima Nakai 터리풀
Geum aleppinum Jacquin 큰뱀무
G. japonicum Thunb. 뱀무
Malus baecata Borkh. 아광나무
Potentilla cryptotaeniae Maxim. 물양지꽃
P. dickinsii Fr. et Sav. 돌양지꽃
P. fragarioides var. *major* Max. 양지꽃
P. freyniana Bomm. 새잎양지꽃
Prunus davidiano Fr. 산복사
P. padus L. 귀룽나무
P. sargentii Rehder 산뽕나무
Pyrus ussuriensis Maxim. 산돌배나무
Rosa multiflora Thunb. 찔레꽃
Rubus crataegifolius Bunge 산딸기
R. oldhami Miq. 줄딸기

R. parvifolius L. 명석달기
Sanguisorba officinalis L. 오이풀
Sorbaria sorbifolia var. *stellipila* Maxim. 개취땅나무
Sorbus alnifolia (S. et Z.) K. Koch. 팔배나무
Spiraea prunifolia var. *simpliciflora* Nakai 조팝나무
Stephanandra incisa Zabel 국수나무
 Suborder Leguminosineae 콩과목
 Family Leguminosae 콩과
Aeschynomene indica L. 자귀풀
Amphicarpaea edgeworthii var. *trisperma* Ohwi 새콩
Desmodium oxyphyllum DC. 도둑늬름갈고리
Kummerowia striata (Thunb.) Schindl. 매듭풀
Lathyrus davidii Hance 활랑나물
Lespedeza bicolor Thunb. 쓰리
L. cuneata G. Don 비수리
L. cytobotrya Miq. 참싸리
L. maximowiczii Schneid. 조록싸리
Maackia amurensis Rupr. et Max. 다릅나무
Pueraria thunbergiana Benth. 칩
Vicia amoena Fisch. 갈퀴나물
V. amurensis Oettingen 벌완두
V. unijuga A. Br. 나비나물
V. venosa var. *cuspidata* Max. 광능갈퀴
 Order Geraniales 쥐손이풀목
 Suborder Geraniineae 쥐손이풀과목
 Family Oxalidaceae 꿩이밥과
Oxalis corniculata L. 꿩이밥
O. obtriangulata Maxim. 큰꿩이밥
 Family Geraniaceae 쥐손이풀과
Geranium eriostemon for. *megalanthum* (Nakai) W. Lee 꽃쥐손이
G. koreanum for. *hirsutum* (Nakai) M. Park 털등근이질풀
G. nepalense subsp. *thunbergii* (S. et Z.) Hara 이질풀
G. wilfordii Max. 세잎쥐손이
 Suborder Euphorbiineae 대극과목
 Family Euphorbiaceae 대극과
Securinega suffruticosa Rehder 광대싸리
 Order Rutales 운향목
 Suborder Rutineae 운향과목
 Family Rutaceae 운향과
Zanthoxylum schinifolium S. et Z. 산초나무
Z. schinifolium var. *inermis* (Nakai) T. Lee 민산초나무
 Family Simaroubaceae 소테나무과
Picrasma quassioides (D. Don) Benn. 소테나무
 Order Sapindales 무환자나무목
 Suborder Anacardiineae 옷나무과목
 Family Anacardiaceae 옷나무과
Rhus chinensis Mill. 붉나무
R. trichocarpa Miq. 개옷나무
 Suborder Sapinineae 무환자나무과목
 Family Aceraceae 단풍나무과
Acer ginnala Max. 산나무
A. mono Max. 고로쇠나무
A. truncatum Bunge 만주고로쇠
A. pseudo-sieboldianum (Paxton) Korn. 당단풍

Suborder Balsamineae 봉선화과목
 Family Balsaminaceae 봉선화과
Impatiens noli-tangere L. 노랑물봉선
I. textori Miq. 물봉선
 Order Celastrales 노박덩굴목
 Suborder Celastrineae 노박덩굴과목
 Family Celastraceae 노박덩굴과
Celastrus flagellaris Rupr. 푼지나무
C. orbiculatus Thunb. 노박덩굴
Euonymus alatus (Thunb.) Sieb. 화살나무
E. alatus for. *clivato-dentatus* Hiyama 회잎나무
E. oxyphyllum Miq. 참화나무
Tripterygium regelii Sprague et Takeda 미역줄나무
 Family Staphyleaceae 고추나무과
Staphylea bumalda DC. 고추나무
 Order Rhamnales 갈매나무목
 Family Rhamnaceae 갈매나무과
Rhamnus davurica Pall. 갈매나무
 Family Vitaceae 포도과
Ampelopsis brevipedunculata var. *heterophylla* Hara 개머루
Parthenocissus tricuspidata (S. et Z.) Planch. 담쟁이덩굴
 Order Malvales 아욱목
 Suborder Malvineae 아욱과목
 Family Tiliaceae 피나무과
Tilia amurensis Rupr. 피나무
T. mandshurica Rupr. et Maxim. 찰피나무
T. megaphylla Nakai 염주나무
T. rubra Nakai 털피나무
T. taquetii Schneider 뽕잎피나무
 Order Thymelaeales 팜꽃나무목
 Family Elaeagnaceae 보리수나무과
Elaeagnus umbellata Thunb. 보리수나무
 Order Violales 제비꽃목
 Suborder Flacourtiineae 이나무과목
 Family Violaceae 제비꽃과
Viola acuminata Ledeb. 줄방제비꽃
V. albida Palibin 태백제비꽃
V. diamantica Nakai 금강제비꽃
V. hirtipes S. Moore 흰털제비꽃
V. japonica Langesd. 왜제비꽃
V. keiskei Miquel 잔털제비꽃
V. mandshurica W. Becker 제비꽃
V. rossii Hemsly 고갈제비꽃
V. selkirkii Pursh 외죽제비꽃
V. variegata Fisch. 알록제비꽃
V. verecunda A. Gray 콩제비꽃
 Order Myrtales 도금양목
 Suborder Myrtineae 도금양과목
 Family Onagraceae 바늘꽃과
Circaea mollis Sieb. et Zucc 털이슬
 Order Umbellales 산형화목
 Family Alangiaceae 박취나무과
Alangium platanifolium var. *trilobum* Ohwi 박취나무
 Family Cornaceae 층층나무과

Cornus controversa Hemsl. 층층나무
C. kuca Buerger 산딸나무
C. macrophylla Wallich 품의말채나무
C. officinalis Sieb. et Zucc. 산수유
C. walteri Wangerin 말채나무
Family Araliaceae 두릅나무목
Acanthopanax chiisanensis Nakai 지리산오갈피
A. sessiliflorus (Rupr. et Maxim.) Seemann 오갈피나무
Aralia continentalis Kitagawa 독활
A. elata Seem. 두릅나무
Kalopanax pictus (Thunb.) Nakai 음나무
Family Umbelliferae 산형목
Angelica cartilagino-marginata (Mak. et Yabe) Nakai 처녀바디
A. dahurica (Fisch.) Benth. et Hooker f. 구릿대
A. decursiva (Miq.) Fr. et Sav. 바다나물
A. polymorpha Max. 궁궁이
Bupleurum longiradiatum Turcz. 개시호
Osterium grosseserrata (Max.) Kitagawa 신감채
O. praeteritum Kitagawa 강활
Peucedanum terebinthaceum Fisch. 기름나무
Pleurospermum uralense Hoffmann 왜우산물
Pimpinella brachycarpa (Korn.) Nakai 참나물
Sanicula chinensis Bunge 참반디
Subclass Sympetalae 합판화亞綱
Order Ericales 진달래목
Family Pyrolaceae 노루발목
Chimaphila japonica Miq. 매화노루발
Pyrola japonica Klenze 노루발
Family Ericaceae 진달래목
Rhododendron schlippenbachii Max. 철쭉꽃
R. yedoense var. *poukhanense* (Lev.) Nakai 산철쭉
Vaccinium koreanum Nakai 산앵도나무
Order Primulales 앵초목
Family Primulaceae 앵초목
Lysimachia dethroides Duby 큰까치수영
L. vulgaris var. *davurica* (Ledeb.) Kunth 좁쌀풀
Primula jesoana Miq. 큰앵초
Order Ebenales 감나무목
Suborder Ebenaneae 감나무亞목
Family Styracaceae 매죽나무목
Styrax obassia S. et Z. 쪽동백나무
Family Symplocaceae 노린재나무목
Symplocos chinensis for. *pilosa* (Nak.) Ohwi 노린재나무
Order Oleales 물푸레나무목
Family Oleaceae 물푸레나무목
Fraxinus mamdszurica Rupr. 들메나무
F. rhyzophylla Hance 물푸레나무
F. sieboldiana Bl. 쇠물푸레
Order Gentianales 용담목
Family Gentianaceae 용담목
Gentiana scabra var. *buergeri* (Miq.) Max. 용담
Family Asclepiadaceae 박주가리목
Cynanchum asyriifolium (Fr. et Sav.) Matsumura 민백미꽃
C. paniculatum Kitagawa 산해박

C. wilfordii (Maxim.) Hemsley 큰조롱
Metaplexis japonica (Thunb.) Makino 박주가리
Order Rubiales 꼭두서니목
Family Rubiaceae 꼭두서니목
Asperula maximowiczii Kom. 개갈퀴
Galium gracilens (A. Gray) Makino 좀네잎갈퀴
G. kinuta Nakai et Hara 민둥갈퀴
G. paradoxum Maxim. 두메갈퀴
G. verum var. *asiaticum* Nakai 솔나무
Rubia akane Nakai 꼭두서니
R. cordata var. *pratensis* Max. 갈퀴꼭두서니
Order Tubiflorales 통화식물목
Suborder Convolvulineae 메꽃亞목
Family Convolvulaceae 메꽃목
Calystegia japonica (Thunb.) Choisy 매꽃
Suborder Borraginineae 지치亞목
Family Borraginaceae 지치목
Trigonotis nakaii Hara 참꽃마리
Suborder Verbenineae 마편초亞목
Family Verbenaceae 마편초목
Callicarpa japonica Thunb. 작살나무
Family Labiatae 꿀풀목
Ajuga spectabilis Nakai 자란초
Elsholtzia ciliata (Thunb.) Hylander 향유
Leonurus sibiricus L. 익모초
Lycopus lucidus (Matsumura & Kudo) Kitamura 쉽싸리
Meehania urticifolia (Miq.) Makino 별개덩굴
Phlomis umbrosa Turcz. 숙단
Plectranthus japonicus (Burm.) Hara 방아풀
Prunella vulgaris var. *lilacina* Nakai 꿀풀
Scutellaria pekinensis var. *transitra* Hara 산골무꽃
Stachys riedii var. *japonica* Miq. 석죽풀
Family Scrophulariaceae 현삼목
Melampyrum roseum Max. 꽃머느리밭풀
Scrophularia kakudensis Fr. 큰개현삼
S. koraiensis Nakai 토현삼
Veronicastrum sibiricum (L.) Pennel 냉초
Suborder Phrymineae 파리풀亞목
Family Phrymaceae 파리풀목
Phryma leptostachya var. *asiatica* Hara 파리풀
Order Plantaginaceae 질경이목
Family Plantaginaceae 질경이목
Plantago asiatica L. 질경이
Order Dipsacales 산토끼꽃목
Family Caprifoliaceae 인동목
Lonicera japonica Thunb. 인동덩굴
L. praeflorens Batalin 울피불나무
Sambucus sieboldiana var. *miquelii* (Nakai) Hara 지령쿠나무
S. williamsii var. *coreana* Nakai 딱총나무
Viburnum dilatatum Thunb. 가막살나무
V. sargentii Koehne 백당나무
Weigela florida (Bunge) A. DC. 붉은병꽃나무
W. subsessilis L.H. Bailey 병꽃나무
Family Valerianaceae 마타리목

Patrinia scabiosaefolia Fisch. 마타리
P. villosa (Thunb.) Juss. 똑갈
Valeriana fauriei Briq. 쥐오줌풀
Order Campanulales 초롱꽃목
Family Campanulaceae 초롱꽃과
Adenophora verticillata Nakai 층층잔대
A. verticillata var. *angustifolia* 가는층층잔대
A. triphylla var. *japonica* Hara 잔대
Campanula punctata Lam. 초롱꽃
Codonopsis lanceolata (S. et Z.) Trautv. 더덕
Phyteuma japonicum Miq. 영아자
Platyodon grandiflorum (Jacq.) A. DC. 도라지
Family Lobeliaceae 숫잔대과
Lobelia chinensis Loureiro 수염가래꽃
Family Compositae 국화과
Achillea sibirica Ledeb. 톨풀
Adenoaculon himalaicum Edgew. 말기치
Ainsliaea acerifolia Sch.-Bip. 단풍취
Artemisia capillaris Thunb. 사철쑥
A. iwayomogi Kitamura 더위지기
A. japonica Thunb. 제비쑥
A. keiskeana Miq. 맑은대쑥
A. koidzumii Nakai 울무쑥
A. montana (Nakai) Pampan. 산쑥
A. princeps var. *orientalis* (Pampan.) Hara 쑥
A. stolonifera (Max.) Kom. 넓은잎의잎쑥
A. sylvatica Maxim. 그늘쑥
Aster ageratoides Turcz. 가실쑥부쟁이
A. hispidus 갯쑥부쟁이
A. novibelgii L. 우선국
A. scaber Thunb. 참취
A. tataricus L. 개미취
Atractylodes japonica Koidz. 삼주
Carduus crispus Linn. 지느러미영경귀
Carpesium abrotanoides L. 담배풀
Chrysanthemum boreale Makino 산국
Cirsium chanroenicum Nakai 정영영경귀
C. japonicum var. *ussuriense* Kitamura 영경귀
Erigeron annuus (L.) Pers. 개망초
E. canadensis L. 망초
Eupatorium chinense var. *simplicifolium* Kitamura 등갈나물
Hemistepta lyrata Bunge 지칭개
Ixeris dentata (Thunb.) Nakai 썬바귀
Lactuca indica var. *laciniata* Hara 왕고들빼기
L. raddeana Max. 산썬바귀
Leibnitzia anandria (L.) Nakai 습나물
Ligularia fischeri (Ledeb.) Turcz. 곰취
Petasites japonica (Sieb. et Zucc.) Maxim. 머위
Picris hieracioides var. *glabrescens* Ohwi 쇠서나물
Saussurea macrolepis (Nak.) Kitamura 각시서덜취
S. tanakae Fr. et Sav. 당분취
Serratula coronata var. *insularis* Kitamura 산비장이
Solidago virgo-aurea var. *asiatica* Nakai 미역취
Syneilesis palmata (Thunb.) Max. 우산나물

Synurus deltooides (Ait.) Nakai 수리취
Taraxacum coreanum Nakai 흰민들레
Youngia chelidoniifolia Kitamura 까치고들빼기
Y. denticulata (Houtt.) Kitamura 이고들빼기
Y. sonchifolia Max. 고들빼기
Class Monocotyledoneae 단자엽식물綱
Order Liliales 백합목
Suborder Liliineae 백합亞목
Family Liliaceae 백합과
Allium macrostemon Regel 산달래
Asparagus schoberiooides Kunth 비짜루
Convallaria keiskei Miq. 은방울꽃
Disporum smilacinum A. Gray 애기나리
D. viridescens (Max.) Nakai 큰애기나리
Heloniopsis orientalis (Thunb.) C. Tanaka 처녀치마
Hemerocallis fulva L. 원추리
H. capitata (Koidz.) Nakai 일월비비추
Hosta longipes (Fr. et Sav.) Matsumura 비비추
Lilium arnabile Palibin 털중나리
L. concolor var. *partheneion* Bak. 하늘나리
L. leichtlinii var. *maximowiczii* Nichols. 중나리
L. tsingtauense Gilg 하늘말나리
Polygonatum humile Fisch. 각시등굴레
P. inflatum Kom. 통등굴레
P. involucratum Max. 용등굴레
P. lasianthum var. *coreanum* Nakai 죽대
P. odoratum var. *pluriflorum* Ohwi 등굴레
Smilax china L. 청미래덩굴
S. riparia var. *ussuriensis* Hara et T. Koyama 말나물
S. sieboldii Miq. 청가시덩굴
Veratrum macckii var. *japonica* T. Shimizu 여로
Family Dioscoreaceae 미과
Dioscorea batatas Decne. 마
D. nipponica Makino 부채마
D. quinqueloba Thunb. 단풍마
Suborder Iridineae 붓꽃亞목
Family Iridaceae 붓꽃과
Iris nertschinskia Lodd. 붓꽃
I. rossii Bak. 각시붓꽃
Order Juncaceae 골풀목
Family Juncaceae 골풀과
Juncus effusus var. *decipiens* Buchen. 골풀
Order Commelinales 닭의장풀목
Suborder Commelinaineae 닭의장풀亞목
Family Commelinaceae 닭의장풀과
Commelina communis L. 닭의장풀
C. communis var. *angustifolia* Lev. 좁닭의장풀
Order Graminales 화본목
Family Gramineae 화본과
Agrostis clavata Trin. 산겨이삭
A. clavata var. *nukabo* Ohwi 겨이삭
Agropyron ciliare (Trin.) Fr. 속털개밀
A. repens (L.) Beauv. 구주개밀
Alopecurus aequalis var. *amurensis* (Kom.) Ohwi 독새풀

<i>Asperella longearistata</i> (Hack.) Ohwi 수염개밀	<i>A. peninsulae</i> Nakai 접백이 천남성
<i>Calamagrostis arundinacea</i> (L.) Roth 실새풀	Order Cyperales 사초목
<i>C. epigeios</i> (L.) Roth 산조플	Family Cyperaceae 사초과
<i>Diarrhena japonica</i> Fr. et Sav. 용수염풀	<i>Carex aphanolepis</i> Fr. et Sav. 골사초
<i>D. mandshurica</i> Max. 곱질용수염풀	<i>C. dispalata</i> Boott 샷갓사초
<i>Festuca ovina</i> L. 김의털	<i>C. japonica</i> Thunb. 개찌버리사초
<i>Imperata cylindrica</i> var. <i>koenigii</i> (L.) Beauv. 띠	<i>C. laevissima</i> Nakai 애팽이사초
<i>Melica nutans</i> L. 왕쌀새	<i>C. neurocarpa</i> Max. 팽이사초
<i>Miscanthus sinensis</i> Anderss. 참억새	<i>C. siderosticta</i> Hance 대사초
<i>Muehlenbergia japonica</i> Steud. 쥐꼬리새	<i>Cyperus glomeratus</i> L. 쇠방동사니
<i>Phleum pratense</i> L. 큰조아재비	<i>Kyllinga brevifolia</i> var. <i>leiolepis</i> Hara 파대거리
<i>Sasa borealis</i> (Hack.) Makino 조릿대	Order Microspermae 미종자목
<i>Setaria viridis</i> (L.) Beauv. 강아지풀	Family Orchidaceae 난초과
<i>Spodiopogon sibiricus</i> Trin. 큰기름새	<i>Cephalanthera longibracteata</i> Bl. 은대난초
<i>Stipa sibirica</i> (L.) Lambert 나래새	<i>Cypripedium macranthum</i> Sw. 개불알꽃
Order Arales 천남성목	<i>Gastrodia elata</i> Bl. 천마
Family Araceae 천남성과	<i>Liparis krameri</i> Fr. et Sav. 나나벌이난초
<i>Arisaema amurense</i> Max. 둥근잎천남성	<i>L. makinoana</i> Schlecht. 나리난초
<i>A. amurense</i> var. <i>serratum</i> Nakai 천남성	