

충북 충주 남산 일대의 관속식물상

이용빈 · 정규영* · 서정수** · 권현조* · 전유미 · 백진협***
용인대학교 생명과학과 · *안동대학교 생명자원과학부 · **한국자연보전협회 ·
***경희대학교 생물학과

Flora of Vascular Plants in the Namsan (Chungju, Chungcheongbuk-do)

by

Lee, Woong-Bin, Chung, Gyu-Young*, Suh, Jung-Soo**,
Kwon, Hyun-Jo Jeon, Yu-Mi, Paek, Jin-Hyup***

Department of Life science, Yong-In Univ., *School of Bioresource
science, Andong National Univ., **The Korean Association for
Conservation of Nature, ***Department of Biology, Kyung Hee Univ.

ABSTRACT

This survey was carried out to clarify the distribution of vascular plants in Namsan (Chungju, Chungbuk). The vascular plants, collected from 24 to 27 August 2000, 16 to 17 May 2001 and reported previous result (Lee, 1988), consist of total 475 taxa; 91 families, 301 genera, 405 species, one varieties, 61 subspecies and eight forms. Among them, Korean endemic plants of this area were 12 taxa, CITES were five taxa, and the special plant species based on floral region by Ministry of Environment(1999) were 34 taxa. The naturalized plants were 19 taxa, therefore, Urban Index (UI) was 4.0%. If Namsan area were prepared as ecological park, inner side of Namsan hill-fort (36° 57' 23.67" N, 127° 58' 23.65" E, about 600m altitude) was suitable for core zone, back slope of Seokjong Temple (36° 57' 00.85" N, 127° 58' 08.65" E) for observation area of natural ecosystem and right side of health park for display area of wild plants, distributed in Namsan.

서론

본 조사지역인 남산은 충주시내의 동남편에 위치한 산으로, 일명 금봉산이라고도 하며, 행정구역상으로는 충북 충주시 교현동, 안림동, 목벌동, 호암동, 직동 등에 속하고, 총 면적은 면적은 10,314,000m²으로서 북위 36° 57' 24.44", 동경 127° 58' 27.66"에 위치한 정상높이는 해발 636m이다.

본 산은 마즈막재(북위 36° 56' 05", 동경 127° 58' 59")를 사이에 두고 북쪽에 위치한 계명산과 마주하고 있으며, 남쪽 기슭에는 약 1,300년전 신라의 원효대사가 창건하였다는 창룡사(북위 36° 57' 05.58", 동경 127° 57' 37.02")와 석종사(북위 36° 57' 00.85", 동경 127° 58' 08.65")가 위치하고 있다. 또한 시내쪽의 기슭(북위 36° 57' 33.85", 동경 127° 57' 14.05")에는 각종 체육시설과 약수터 및 충주시의 화장장(북위 36° 57' 51.87", 동경 127° 58' 09.84")이 위치하고 있으며, 해발이 낮은 지역에는 사과와 복숭아 과수원에 넓게 형성되어 있다. 산 정상에는 삼국시대에 축성된 것으로 추측되는 충주산성, 남산성 혹은 마고산성이라고 하는 산성이 위치하고 있다.

본 지역은 산행기점과 하산로가 시내에 인접하고 있어 교통이 매우 편리하며, 고도가 별로 높지 않아 가족산행 등을 즐기려는 사람들의 발길이 끊이지 않고 있다. 충주시는 시민들의 휴식공간으로서의 널리 애용되는 본 지역을 생태관광과 자연학습공간으로 조성하고자 함에도 불구하고 자연생태계에 관한 조사 보고가 전무한 실정이다.

따라서 본 조사에서는 충북 충주시에 속하며 자연생태계에 관한 보고가 전혀 이루어지지 않은 남산의 종합적인 학술조사를 통하여 자연생태계를 명확히 파악하여 자연환경의 효율적인 관리 및 체계적인 이용방안의 기초 자료를 제공하자 하며, 그 일환으로 관속식물상을 조사하였다.

재료 및 방법

본 조사는 2000년 8월 24일부터 8월 27일, 2001년 5월 16일부터 17일까지 이루어졌으며, 채집경로는 Fig. 1과 같고, 조사중 확인된 모든 출현종을 기록하고 동시에 채집하였다.

채집된 재료는 압착, 건조하여 표본으로 제작한 후, 정태현(1965), 이창복(1979), 이우철(1996), 이영노(1996) 등의 도감에 의해 동정하였으며, Engler의 분류체계(Melchior and Werderman, 1954; Melchior, 1964)에 따라 정리하여 소산식물목록을 작성하였다.

본 조사지역의 소산식물중 한국특산식물(Lee, 1984) 및 희귀 및 멸종위기식물(자연보존협회, 1993), 절멸 위협이 있는 야생동식물 종거래에 관한 규약(CITES)에 관련된 식물(우, 1993), 귀화식물(박, 1995; 이와 전, 1995) 등의 분포를 파악하였으며, 이들에 대한 근거표본은 용인대학교 생명과학과와 안동대학교 생명자원과학부에 보관하였다.

결과 및 고찰

조사지역의 관속식물 종조성

본 조사지역은 식물구계학적으로 중일구계내에서 중부아구에 위치한다(이와 임, 1978).

본 조사지역의 관속식물에 관한 보고는 이(1988)에 의하여 282종류가 보고된 바 있으며, 본 조사에서는 404종

류로 정리되었다. 본 조사에서 새롭게 분포가 밝혀진 종류(appendix에 *로 표시)는 185종류이었으며, 이(1988)에는 기재되어 있으나 본 조사에서 확인하지 못한 종류(appendix에 °로 표시)는 62종류로 나타났다(Appendix). 두 조사결과를 종합하면 양치식물은 5과 11속 16종 2변종의 18종류, 나자식물은 3과 5속 6종의 6종류, 피자식물중 쌍자엽식물은 7과 228속 312종 1아종 46변종 8품종의 367종류, 단자엽식물은 9과 57속 71종 13변종의 84종류로 구성되며, 총 91과 301속 405종 1아종 61변종 8품종의 475종류로 정리되었다(Table 1, appendix). 이들의 구성비는 3.8(양치식물) : 1.3(나자식물) : 77.2(쌍자엽식물) : 17.7(단자엽식물)로서, 이는 한반도 전체 관속식물의 구성비율(이, 1993)인 5.6 : 2.0 : 71.5 : 20.9와 비교하면 양치식물, 나자식물, 단자엽식물은 적게 분포하며, 상대적으로 쌍자엽식물은 많이 분포하는 것으로 나타났다.

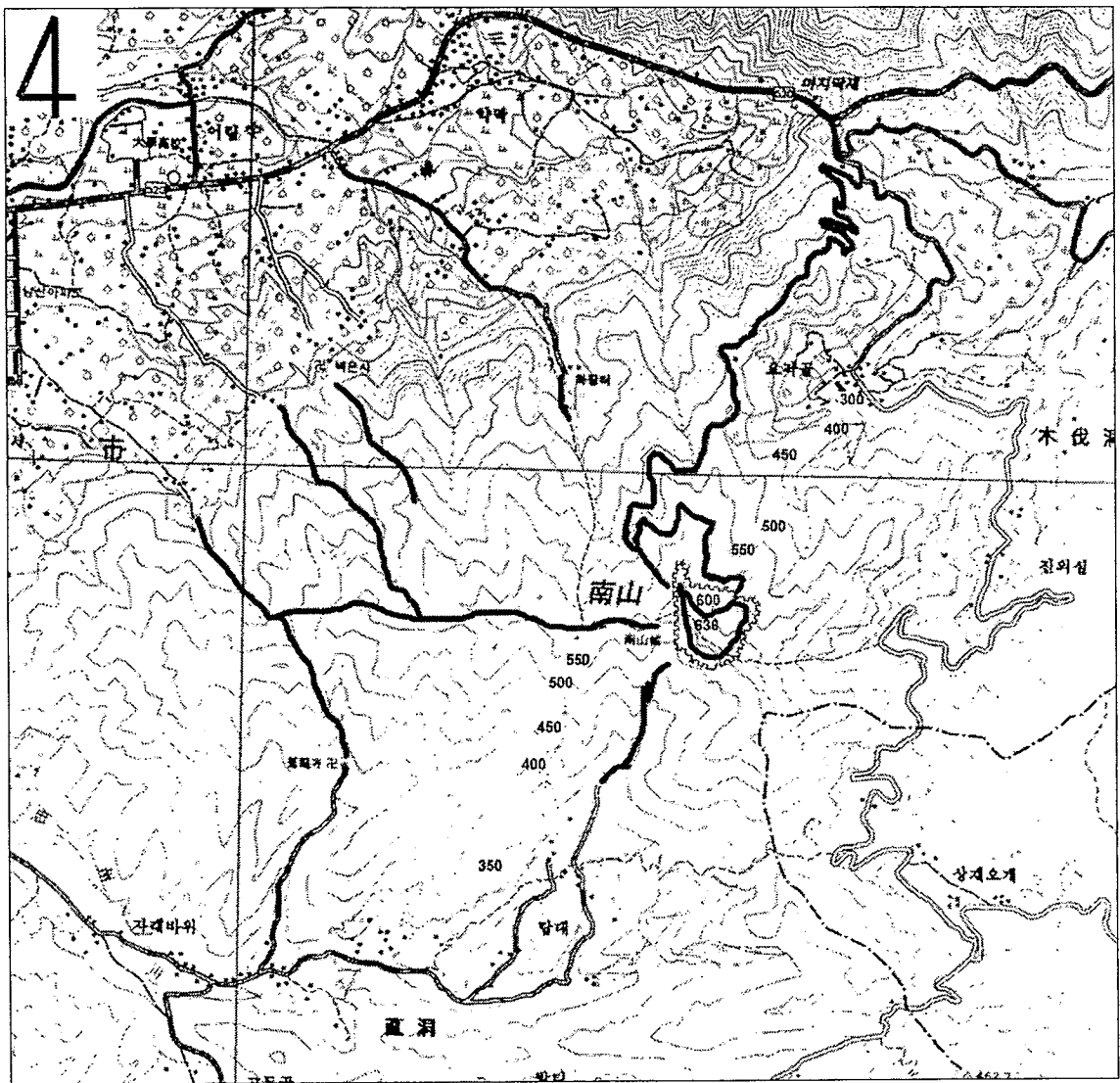


Fig. 1. Map showing survey route (— : survey route)

Table 1. The number of vascular plants distributed in the Namsan

	fam.	gen.	sp.	subps.	var.	for.	total
Pteridophyta	5	1	6				8
Gymnospermae							
Angiospermae							
Dicotyledoneae	4	28	12		6		67
Monocotyledoneae		7	1		3		4
Total	1	01	05		1		75

남산의 식물상을 대표할 만한 지역으로는 해발 600m 내외의 북위 36° 57' 23.67", 동경 127° 58' 23.65"인 산성 내부지역으로, 본 지역에는 한국특산식물인 산비장이를 비롯하여 풀솜대, 참꽃마리, 큰꽃아리, 관중, 노루귀, 윤판나물, 승마, 벌깨덩굴, 큰꼭두서니, 쥐오줌풀, 십자고사리 등의 초본이 군락을 이루고 있었으며, 당단풍, 복자기, 층층나무, 지리산오갈피, 생강나무 등의 낙엽활엽수가 안정된 상태를 이루고 있는 등, 남산 전체에 걸쳐 가장 다양한 식물 종조성을 이루고 있었다.

본 조사지역에 분포하는 관속식물 대한 이(1988)의 결과와 본 조사결과의 차이는 이(1988)의 조사가 봄에 꽃피는 식물이 많이 누락된 점, 동일 분류군에 대한 동정자의 관점차이에 따라 별개의 종으로 동정될 수 있는 점, 본 조사의 하절기 식물에 대한 조사기간 동안의 기상악화로 충분한 조사가 이루어지지 못한 점 등에 기인하는 것으로 판단되었으며, 특히 이(1988)의 목록에 기재되어 있는 *Indigofera pseudo-tinctoria* Matsumura(낭아초), *Aster yomena* Makino(쑥부쟁이), *Prenanthes ochroleuca* (Max.) Hemsl.(왕쑤배), *Phragmites communis* Trinius(갈대) 등의 분포여부가 의문시되는 일부 분류군들에 대하여정밀한 분포 파악이 필요할 것으로 생각되었다.

특기할 만한 식물

한국특산식물

본지역에 분포하는 한국특산식물은 Lee(1984)를 기준으로 할 때, *Salix hulteni* Floderus(호랑버들), *Melanctyrum seoulense* Nakai(가는장구채), *Clematis trichotoma* Nakai(할미밀망), *Deutzia coreana* Lev.(매화말발도리), *Tilia rufa* Nakai(털피나무), *T. taquetii* Schneider(뽕잎피나무), *Viola diamantica* Nakai(금강제비꽃), *Paulownia coreana* Uyeki(오동나무), *Acanthopanax chiisanensis* Nakai(지리산오갈피), *Weigela subsessilis* L.H. Bailey(병꽃나무), *Serratula coronata* var. *insularis* Kitamura(산비장이), *Poa annua* Linne(새포아풀)의 12종류로 정리되었으며, 이는 조사지역내의 식물중 2.52%에 해당되었다. 국내의 관속식물중 한국특산식물이 10% 내외인 점을 감안할때 본 조사지역의 한국특산식물들은 다른 지역들 보다 적게 분포하는 것으로 나타났다.

멸종위기에 처한 야생 동·식물 종의 국제거래에 관한 협약(CITES)에 관련된 식물

멸종위기에 처한 야생 동·식물종의 국제거래에 관한 협약(Convention on International Trade in Endangered Species of Wild Fauna and Flora; CITES)에 관련된 식물로는 중 국내에 분포하는 종류들은 *Cephalanthera longibracteata* Bl.(은대난초), *Epipactis thunbergii* A. Gray(탑의난초), *Goodyera schlechtendaliana* Reichb. fil.(사철난), *Liparis krameri* Fr. et Sav.(나나별이난초), *L. makinoana* Schlecht.(나리난초)의 5종류로 정리되었다.

식물구계학적 특정식물종

식물구계학적 특정식물종이란 서로 다른 지역의 환경을 서로 다르게 표현해 주고, 서로 유사한 지역의 환경은 서로 유사하게 표현해 주는데 이용되는 분류군으로서, 분포지역의 범위에 따라 5등급으로 구분하였으며, V등급은 국내에 고립되어 분포하거나 불연속적으로 분포하여 분포지역이 가장 협소한 분류군들, IV등급은 북방계나 남방계식물로서 일반적으로 1개의 아구에 분포하는 분류군들, III등급은 북방계나 남방계식물로서 일반적으로 2개의 아구에 분포하는 분류군들, II등급은 비교적 전국적으로 분포하지만 일반적으로 1,000m 이상 지역에 분포하는 분류군들, I등급은 북방계나 남방계 식물로서 일반적으로 3개의 아구에 분포하는 분류군들로 총 1076 분류군으로 정리된다(환경부, 1999).

본 조사지역에서 V등급에 해당하는 분류군은 분포하지 않았으며, IV등급에 해당하는 분류군은 *Cimicifuga heracleifolia* Kom.(승마) 1종류이었고, III등급에 해당하는 분류군은 *Betula davurica* Pall.(물박달나무), *Celtis aurantiaca* Nakai(산팽나무), *Spiraea salicifolia* L.(꼬리조팝나무), *Indigofera pseudo-tinctoria* Matsumura(낭아초), *Lespedeza juncea* var. *inschanica* Max.(땅비수리), *Viola diamantica* Nakai(금강제비꽃), *Sanicula tuberculata* Maxim.(애기참반디), *Lonicera subsessilis* Rehder(청괴불나무), *Lilium leichtlinii* var. *tigrinum* Nichols.(중나리) 등의 9종류이었다. II등급에 해당하는 분류군은 *Acer triflorum* Komarov(복자기나무), *Acanthopanax chiisanensis* Nakai(지리산오갈피), *Achillea sibirica* Ledeb.(톱풀), *Senatula macrolepis* (Nak.) Kitamura(각시서덜취), *Heloniopsis orientalis* (Thunb.) C. Tanaka(처녀치마)의 5종류이었으며, I등급에 해당하는 분류군은 *Abies holophylla* Maxim.(전나무), *Alnus hirsuta* (Spach) Rupr.(물오리나무), *Betula schmidtii* Regel(박달나무), *Quercus variabilis* Bl.(굴참나무), *Hemiptelea davidii* Planchon(시무나무), *Bistorta manshuriensis* Kom.(뽕꼬리), *Aconitum jaluense* Kom.(투구꽃), *Clematis patens* Morr. et Decne.(큰꽃오이리), *Chloranthus japonicus* Sieb.(홀아비꽃대), *Aristolochia contorta* Bunge.(취방울덩굴), *Malus baccata* Borkh.(야생나무), *Pyrus ussuriensis* Maxim.(산들배나무), *Dictamnus dasycarpus* Turcz.(백선), *Impatiens noli-tangere* L.(노랑물봉선), *Monotropastrum globosum* H. Andres(수정난풀), *Lonicera praeflorens* Batalin(올괴불나무), *Campanula punctata* Lam.(초롱꽃), *Artemisia rubripes* Nakai(덤불쭈), *Polygonatum inflatum* Kom.(통둥굴레)의 19종류로 정리되었다.

귀화식물

본 조사지역의 귀화식물은 박(1995)에 따르면, *Rumex acetocella* L.(애기수영), *Chenopodium ficifolium* Smith(좁명아주), *Barbarea orthoceras* Ledeb.(나도냉이), *Lepidium apetalum* Willd.(다닥냉이), *Melilotus suaveolens* Ledeb.(전동싸리), *Trifolium repens* L.(토끼풀), *Euphorbia humifusa* Willd.(땅빈대), *E. supina* Rafin.(애기땅빈대), *Oenothera odorata* Jacq.(달맞이꽃), *Solanum nigrum* L.(까마중), *Carduus crispus* Linn.(지느러미영경귀), *Cosmos bipinnatus* Cav.(코스모스), *Erigeron annuus* (L.) Pers.(개망초), *E. bonariensis* L.(실망초), *E. canadensis* L.(망초), *Sonchus oleraceus* Linn.(방가지똥), *Taraxacum officinale* Weber(서양민들레), *Dactylis glomerata* L.(오리새), *Poa pratensis* L.(왕포아풀) 등의 19종류로 정리되었다. 이는 본 조사지역 식생에 대한 귀화율(귀화식물의 종류수/출현 식물의 전종류수 × 100)은 4.0%로서, 이와 전(1995)의 보고에서 입지별로 출현한 산지지역 평균 귀화율이 10.3%인 것과 비교하면 매우 낮은 것으로 나타났다. 또한 본 조사지역의 식생에 대하여 임과 전(1980)이 언급한 인간간섭에 의한 자연의 파괴도 정도를 표시하는 지수인 도시화지수 또는 자연

파피도(UI=일정지역에 나타나는 귀화식물 종수/남한의 귀화식물 총 종수 x 100)의 산출식을 가장 최근에 보고한 이와 전(1995)의 귀화식물 총 종수 218종류를 적용하면 8.7%이며, 박(1995)의 182종류를 적용하면 10.4%로서 서울시의 36%(임과 전, 1980)보다 훨씬 낮았다.

관속식물 분포에 따른 남산 생태공원 조성을 위한 제언

생태공원은 도시속에서 야생생물의 서식지를 도입하되, 자연 생태계의 질서(종다양성, 생태적 건전성, 지속가능성 등)에 의해 스스로 유지되도록 조성된 공원으로, 건강한 야생경관을 도입하고 최소에너지 투입에 의해 유지관리가능하도록 조성된 공원을 말하며, 다양한 소생물권을 형성하며, 서식지를 보호하고, 자연관찰활동 공간을 제공하는 기능을 지닌다.

남산의 생태공원을 조성하고자 할 때, 본 조사에서 밝혀진 관속식물의 분포를 기초로 적합지역을 추천하고자 한다.

핵심지역

생물유기체들이 비교적 안정된 상태로 살아가는 장소로서, 그 지역의 자연환경을 대표할 수 있는 지역으로 일반인들의 출입을 철저히 통제하여 서식 생물종의 번식 및 생활환경을 보호하여야 한다. 남산에서는 산성내의 북위 36° 57' 23.67", 동경 127° 58' 23.65"의 해발 약 600m 지역(Fig. 2의 1번)을 핵심지역으로 지정하기에 가장 적합할 것으로 판단되었다. 본 지역에는 한국특산식물인 산비장이를 비롯하여 풀솨대, 참꽃마리, 큰꽃으아리, 관중, 노루귀, 윤판나물, 승마, 벌개덩굴, 큰꼭두서니, 쥐오줌풀, 십자고사리 등의 초본이 군락을 이루고 있으며, 당단풍, 복자기, 층층나무, 생강나무, 지리산오갈피 등의 낙엽활엽수가 안정된 상태를 이루고 있는 등, 남산 전체에 걸쳐 가장 다양한 식물 종조성을 이루고 있다.

자연관찰활동 공간

생태적으로 안정된 상태에서 자연환경기작을 관찰, 학습할 수 있으며, 생태적 교란을 일으키지 않도록 제한된 관찰기회를 제공하는 공간을 말한다. 남산에서는 북위 36° 57' 00.85", 동경 127° 58' 08.65"의 석종사 뒷사면 지역(Fig. 2의 2번)이 자연관찰활동 공간으로 적합할 것으로 판단되었다. 본 지역은 계곡과 함께 두릅나무가 타지역에 비해 많이 분포하며, 산성내보다는 식물종들의 군락크기가 크지 않지만 다양한 식물종들이 분포하여, 남산의 식생을 파악할 수 있는 지역이다.

남산식물 전시포장

인위적으로 남산에 있는 식물을 식재하여 한눈에 남산에 자생하는 식물을 관찰할 수 있도록 조성한 공간으로서, 일반인들의 출입이 용이한 지역에 조성되어야 한다. 현재 남산에서 일반인들의 출입이 가장 빈번한 곳은 체육공원이 조성된 북위 36° 57' 33.85", 동경 127° 57' 14.50"의 해발 230m내외의 지역이다. 전시포장을 형성할때 자연의 조건을 최대한 활용한 포장조성이 필요하며, 이에 적합한 장소로는 체육공원 우측 등산로의 사면 주변(Fig. 2의 3번)이 적합할 것으로 판단되었다. 본 지역은 체육공원 주변에서 가장 식생이 발달되어 있는 지역이다. 현재

전국의 자연휴양림에 조성되어 있는 자생식물 전시포장에는 그 지역에 자생하지도 않는 식물 종류들이 전시되어 있어 그 지역의 특징을 제대로 나타내고 있지 못한 실정이다. 따라서 본 남산지역의 식물포장을 조성할 때에는 이러한 점을 반영하여 남산에 자생하는 종류들로 국한하여야 할 것이다. 전시할 식물종류의 예로는 처녀치마, 은방울꽃, 금강제비꽃, 둥굴레, 용둥굴레, 별개덩굴, 침꽃마리, 참나물, 참취, 두릅나무, 각시제비꽃, 백선, 죽도리 등의 남산에 자생하며 식·약용 및 관상용 등의 이용성이 있는 식물들을 선별하여야 할 것이다.

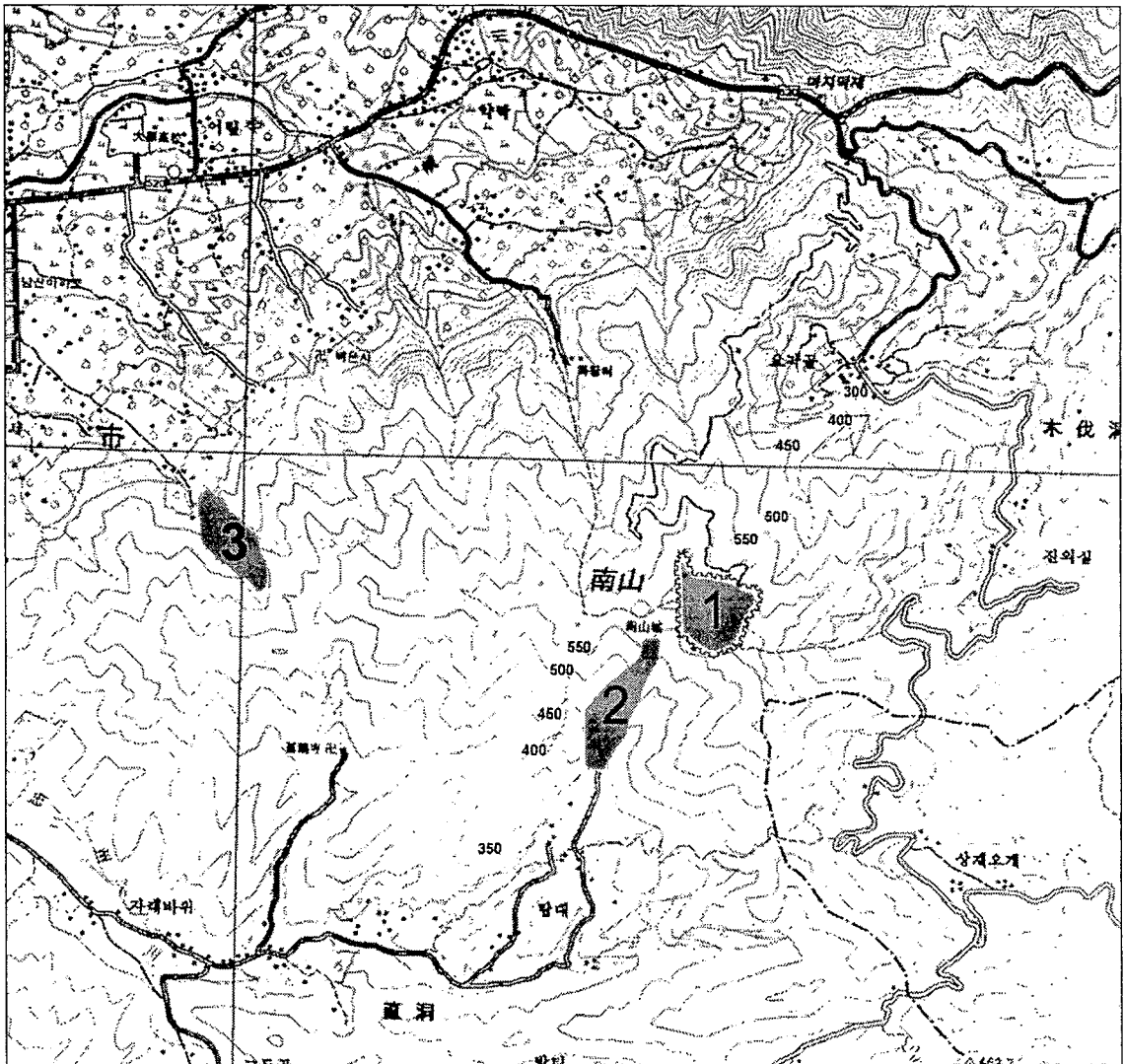


Fig. 2. Map indicated a most suitable places of Namsan ecological park

적요

본 조사는 남산(충북 충주)의 관속식물의 분포를 파악하기 위하여 수행되었다. 2000년 8월 24일부터 8월 27일까지, 2001년 5월 16일부터 17일까지 채집된 종류와 이(1988)의 보고를 종합하면 총 91과 301속 405종 1아종 61변종 8품종의 475종류로 정리되었다. 이중 한국특산식물이 12종류, 절멸의 위협이 있는 야생동식물의 종 거래에 관한 조약(CITES)에 관련된 식물은 5종류, 식물구계학적 분포특이종(환경부, 1999)은 34종류, 귀화식물은 19종류로서 귀화율은 4.0%이었다. 본 조사지역을 생태공원으로 조성할 경우, 핵심지역 으로는 산성내의 북위 36° 57' 23.67", 동경 127° 58' 23.65"의 해발 약 600m 지역, 자연관찰활동 공간으로는 북위 36° 57' 00.85", 동경 127° 58' 08.65"의 석종사 뒷사면 지역, 남산식물 전시포장으로서는 체육공원 우측 등산로의 사면 주변이 적합할 것으로 판단되었다.

참고 문헌

- 박수현. 1995. 한국귀화식물원색도감. 일조각.
- 이영노. 1996. 원색한국식물도감. 교학사.
- 이우철. 1993. 우리나라 식물자원의 현황과 특수성. 한국식물학회 '93 심포지움. 자원식물의 탐색, 개발 및 활용 전략. 9-21.
- 이우철. 1996. 원색한국기준식물도감. 아카데미서적.
- 이우철, 임양재. 1978. 한국산 관속식물의 분포에 관한 연구. 식물분류학회지 8:1-33.
- 이원열. 1988. '88 자연생태계전국조사(I-1) 제 3차년도(충북의 녹지자연도) -충주시, 음성군, 증원군. 환경청. 67-88, 169-251.
- 이은복, 전의식. 1995. 귀화생물에 의한 생태계 영향조사 (I) -귀화식물분야. 국립환경연구원. 5-68.
- 이창복. 1979. 대한식물도감. 향문사.
- 임양재, 전의식. 1980. 한반도의 귀화식물 분포. 한국식물학회지 23:69-83
- 우한정. 1993. 절멸의 위협이 있는 야생동·식물 종의 국제거래에 관한 조약(CITES). 자연보존 81: 17-21.
- 자연보전협회, 1993. 환경청 지정 특정야생동·식물 목록. 자연보존 81: 22-25.
- 정태현. 1965. 한국동식물도감 제 5권 식물편(목·초분류). 문교부.
- 환경부. 1999. 제2차 전국자연환경기초조사 지침서. 특정식물종을 포함한 식물상.
- Lee, T. B. 1984. Outline of Korean endemic plants and their distribution. Kor. J. Pl. Tax. 14: 22-32.
- Melchior, H. 1964. An Engler's Syllabus der Pflanzenfamilien, Band II. Gebruder, Berlin-Nikolassee.
- Melchior, H. and E. Werderman. 1954. An Engler's Syllabus der Pflanzenfamilien, Band I. Gebruder, Berlin-Nikolassee.

Appendix. The list of vascular plants distributed in the Namsan (Chungju, Chungbuk)

<p>Division Pteridophyta 양치식물문</p> <p>Class Sphenopsida 속새綱</p> <p>Order Equisetales 속새목</p> <p>Family Equisetaceae 속새과</p> <p><i>Equisetum arvense</i> L. 쇠뜨기</p> <p>Class Filicineae 양치식물綱</p> <p>Subclass Osmundidae 고비亞綱</p> <p>Order Osmundales 고비목</p> <p>Family Osmundaceae 고비과</p> <p><i>Osmunda japonica</i> Thunb. 고비</p> <p>Subclass Leptosporangiateae 소포자낭亞綱</p> <p>Order Filicales 고사리목</p> <p>Family Pteridaceae 고사리과</p> <p><i>Dennstaedtia hirsuta</i> (Sw.) Mett. 잔고사리 *</p> <p><i>D. wilfordii</i> (Moore) Christ. 황고사리</p> <p><i>Pteridium aquilinum</i> var. <i>latiusculum</i> (Desv.) Underw. 고사리</p> <p>Family Aspidiaceae 먼마과</p> <p><i>Athyrium iseanum</i> Rosc. 가는잎개고사리</p> <p><i>A. niponicum</i> (Mett.) Hance 개고사리 *</p> <p><i>A. yokoscense</i> (Fr. et Sav.) H. Christ 뱀고사리</p> <p><i>Dryopteris bissetiana</i> (Bak.) C. Christ 죽제비고사리</p> <p><i>D. chinensis</i> (Baker) Koidz. 가는잎죽제비고사리 *</p> <p><i>D. crassirhizoma</i> Nakai 관중 *</p> <p><i>D. lacera</i> (Thunb.) O. Kuntze 비늘고사리 *</p> <p><i>Lastrea thelypteris</i> (L.) Bory 처녀고사리 *</p> <p><i>Onoclea sensibilis</i> var. <i>interrupta</i> Max. 야산고비 *</p> <p><i>Polystichum tripterum</i> (Kunze) Presl. 십자고사리 *</p> <p><i>Woodsia manchuriensis</i> Hooker 만주우드풀 *</p> <p><i>W. polystichoidea</i> Eaton 우드풀 *</p> <p>Family Aspleniaceae 꼬리고사리과</p> <p><i>Asplenium incisum</i> Thunb. 꼬리고사리 *</p> <p>Division Gymnospermae 나자식물문</p> <p>Class Coniferopsida 구과식물綱</p> <p>Order Ginkgoales 은행나무목</p> <p>Family Ginkgoaceae 은행나무과</p> <p><i>Ginkgo biloba</i> L. 은행나무(식) *</p>	<p>Order Coniferales 구과식물목</p> <p>Family Pinaceae 소나무과</p> <p><i>Abies holophylla</i> Maxim. 전나무(식)</p> <p><i>Larix leptolepis</i> (Sieb. et Zucc.) Gordon 일본잎갈나무(식)</p> <p><i>Pinus densiflora</i> S. et Z. 소나무</p> <p><i>P. rigida</i> Mill. 리기다소나무(식)</p> <p>Family Cupressaceae 측백나무과</p> <p><i>Juniperus rigida</i> S. et Z. 노간주나무</p> <p>Division Angiospermae 피자식물문</p> <p>Class Dicotyledoneae 쌍자엽식물綱</p> <p>Subclass Archichlamydeae 이판화亞綱</p> <p>Order Juglandales 가래나무목</p> <p>Family Juglandaceae 가래나무과</p> <p><i>Juglans sinensis</i> Dode 호도나무(식)</p> <p><i>Platycarya strobilacea</i> Sieb. et Zucc. 굴피나무.</p> <p>Order Salicales 버드나무목</p> <p>Family Salicaceae 버드나무과</p> <p><i>Populus euramericana</i> Guinier 이태리포플러(식)</p> <p><i>P. tomentiglandulosa</i> T. Lee 은사시나무(식)</p> <p><i>Salix babylonica</i> L. 수양버들(식)°</p> <p><i>S. gracillistyla</i> Miq. 갯버들</p> <p><i>S. hulteni</i> Floderus 호랑버들</p> <p><i>S. koreensis</i> Andersson 버드나무°</p> <p><i>S. matsudana</i> for. <i>tortuosa</i> Rehder 용버들°</p> <p><i>S. purpurea</i> var. <i>japonica</i> Nakai 키버들</p> <p>Order Fagales 참나무목</p> <p>Family Betulaceae 자작나무과</p> <p><i>Alnus hirsuta</i> (Spach) Rupr. 물오리나무°</p> <p><i>A. hirsuta</i> var. <i>microphylla</i> 좀잎산오리°</p> <p><i>Betula clavatica</i> Pall. 물박달나무°</p> <p><i>B. schmidtii</i> Regel 박달나무 *</p> <p><i>Corylus heterophylla</i> Fischer 난티잎개암나무 *</p> <p><i>C. heterophylla</i> var. <i>thunbergii</i> Bl. 개암나무</p> <p><i>C. sieboldiana</i> var. <i>mandshurica</i> (Max.) C. K. Schneid. 물개암나무</p> <p>Family Fagaceae 참나무과</p> <p><i>Castanea crenata</i> S. et Z. 밤나무</p> <p><i>Quercus acutissima</i> Camuth. 상수리나무</p>
---	--

- Q. aliena* Bl. 갈참나무
- Q. dentata* Thunb. 떡갈나무
- Q. × grosseserrata* Bl. 물참나무°
- Q. mongolica* Fisch. 신갈나무
- Q. serrata* Thunb. 졸참나무
- Q. variabilis* Bl. 굴참나무

Order Urticales 쐬기풀목

Family Ulmaceae 느릅나무목

- Celtis aurantiaca* Nakai 산팽나무°
- C. sinensis* Pers. 팽나무 *
- Hemiptelea davidii* Planchon 시무나무
- Ulmus davidiana* var. *japonica* Nak. 느릅나무
- U. davidiana* for. *suberosa* Nak. 흑느릅나무 *
- Zelkova serrata* Makino 느티나무

Family Moraceae 뽕나무목

- Broussonetia kazinoki* Seib. 닥나무°
- Morus alba* L. 뽕나무(식)°
- M. bombycis* Koidz. 산뽕나무 *
- M. bombycis* for. *kase* Uyeki 가새뽕나무°

Family Cannabaceae 삼목

- Humulus japonicus* S. et Z. 환삼덩굴

Family Urticaceae 쐬기풀목

- Boehmeria spicata* Thunb. 쯔깨잎나무
- B. tricuspis* Makino 거북꼬리°
- Pilea mongolica* Weddell 모시물통이 *

Order Polygonales 마디풀목

Family Polygonaceae 마디풀목

- Bilderdykia dumetora* (L.) Dun. 닭의덩굴 *
- Bistorta manshuriensis* Kom. 범꼬리 *
- Fagopyrum esculentum* Moench 메밀 *
- Persicaria hydropiper* (L.) Spach 여뀌 *
- P. loongiseta* De Bruyn 개여뀌
- P. perfoliata* H. Gross 며느리배꼽
- P. senticosa* Gross 며느리밀갯개 *
- P. sieboldi* Ohki 미꾸리늪시 *
- P. sieboldii* var. *aestiva* Ohki 민미꾸리늪시
- P. thunbergii* H. Gross 고마리 *
- P. viscofera* (Mak.) Gross 끈끈이여뀌 *
- Polygonum aviculare* L. 마디풀

- Rumex acetocella* L. 애기수영 *
- R. acetosa* L. 수영
- R. crispus* L. 소리쟁이

Family Aizoaceae 석류풀목

- Mollugo pentaphylla* L. 석류풀 *

Order Centrospermales 중심자목

Suborder Portulacineae 쇠비름목

Family Portulacaceae 쇠비름목

- Portulaca oleracea* L. 쇠비름

Suborder Caryophyllineae 석죽목

Family Caryophyllaceae 석죽목

- Cerastium holosteoides* var. *hallaisanense* Mizushima
점나도나물 *

- Dianthus sinensis* L. 패랭이꽃

- D. superbus* var. *longicalycinus* (Max.) Williams
술패랭이꽃

- Melandryum fimum* (S. et Z.) Rohrb. 장구채

- M. seoulense* Nakai 가는장구채 *

- Pseudostellaria palibiniana* (Takeda) Ohwi 큰개별꽃 *

- Stellaria alsine* var. *undulata* Ohwi 벼룩나물.

- S. aquatica* Scop. 쇠별꽃 *

- S. media* Villars 별꽃 *

Suborder Chenopodiineae 명아주목

Family Chenopodiaceae 명아주목

- Chenopodium album* var. *centroubrum* Makino 명아주 *

- C. ficifolium* Smith. 쯔명아주 *

- Kochia scoparia* Schrad. 땃싸리 *

Family Amaranthaceae 비름목

- Achyranthes japonica* (Miq.) Nakai 쇠무릎 *

- Amaranthus mangostanus* L. 비름 *

Order Magnoliales 목련목

Family Magnoliaceae 목련목

- Magnolia sieboldii* K. Koch 함박꽃나무 *

Family Lauraceae 녹나무목

- Lindera erythrocarpa* Makino 비목나무 *

- L. obtusiloba* Bl. 생강나무

Order Ranunculales 미나리아재비목

Suborder Ranunculineae 미나리아재비과

Family Ranunculaceae 미나리아재비과

- Aconitum jaluense* Kom. 투구꽃 *
- Cimicifuga heracleifolia* Kom. 승마 *
- Clematis apiifolia* A. P. DC 사위질빵
- C. fusca* var. *violacea* Max. 종덩굴
- C. heracleifolia* DC. 조희풀 *
- C. mandshurica* Rupr. 으아리
- C. patens* Morr. et Decne. 큰꽃으아리 *
- C. trichotoma* Nakai 할미밀망
- Hepatica asiatica* Nakai 노루귀 *
- Pulsatilla koreana* Nakai 할미꽃 *
- Ranunculus japonicus* Thunberg 미나리아재비
- R. tachiroei* Fr. et Sav. 개구리미나리 *
- Thalictrum aquilegifolium* L. 평의다리

Family Lardizabalaceae 으름덩굴과

- Akebia quinata* (Thunb.) Decne 으름덩굴

Family Menispermaceae 방기과

- Cocculus trilobus* DC. 땡땡이덩굴
- Menispermum dauricum* DC. 새모래덩굴

Family chloranthaceae 홀아비꽃대과

- Chloranthus japonicus* Sieb. 홀아비꽃대

Order Aristolochiales 쥐방울덩굴목

Family Aristolochiaceae 쥐방울덩굴과

- Aristolochia contorta* Bunge. 쥐방울덩굴°
- Asarum sieboldii* Miq. 족도리 *

Order Guttiferales 물레나물목

Suborder Dilleniineae 다래나무과

Family Actinidiaceae 다래나무과

- Actinidia arguta* Planch. 다래
- A. kolomikta* (Max. et Rupr.) Max. 쥐다래 *

Suborder theineae 차나무과

Family Hypericaceae 물레나물과

- Hypericum ascyron* L. 물레나물
- H. erectum* Thunb. 고추나물 *

Order Papaverales 양귀비목

Suborder Papaverineae 양귀비과

Family Papaveraceae 양귀비과

- Chelidonium majus* var. *asiaticum* (Hara) Ohwi 애기똥풀
- Hylomecon venale* Max. 피나물°

Family Fumariaceae 현호색과

- Corydalis ochotensis* Turcz. 눈피불주머니
- C. speciosa* Max. 산피불주머니 *

Suborder Capparineae 풍접초과

Family Cruciferae 십자화과

- Arabis glabra* (L.) Bernh. 장대나물 *
- Barbarea orthoceras* Ledeb. 나도냉이°
- Capsella bursa-pastoris* (L.) Medicus 냉이
- Cardamine leucantha* O.E. Schulz 미나리냉이
- C. flexuosa* With. 황새냉이 *
- C. impatiens* L. 싸리냉이 *
- Draba nemorosa* var. *hebecarpa* Lindbl. 꽃다지
- Lepidium apetalum* Willd. 다닥냉이 *
- Raphanus sativus* var. *hortensis* for. *acanthiformis* Makino 무(식)°
- Rorippa indica* (L.) Hochr. 개갯냉이 *
- R. islandica* (Oed.) Borb. 속속이풀 *

Order Rosales 장미목

Suborder Saxifragineae 범의귀과

Family Crassulaceae 돌나물과

- Sedum kamtschaticum* Fisch. 기린초
- S. sarmentosum* Bunge 돌나물 *

Family Saxifragaceae 범의귀과

- Astilbe chinensis* var. *dauidii* Fr. 노루오줌 *
- Chrysosplenium grayanum* Max. 꿩이눈 *
- Deutzia coreana* Lev. 매화말발도리
- D. parviflora* Bunge 말발도리 *
- Hydrangea serrata* for. *acuminata* Wils. 산수국
- Philadelphus schrenckii* Rupr. 고향나무

Suborder Rosineae 장미과

Family Rosaceae 장미과

- Agrimonia pilosa* Ledeb. 쫄잔나물
- Chaenomeles lagenaria* (Loisel) Koidz. 명자꽃°
- Crataegus pinnatifida* Bunge 산사나무
- Duchesnea chrysantha* (Zoll. et Morr.) Miq. 뱀딸기

Fragaria yezoensis Hara 땃딸기°
Geum japonicum Thunb. 땃무
Malus baccata Borkh. 야광나무°
Potentilla fragarioides var. *major* Max. 양지꽃
P. freyniana Bomm. 세잎양지꽃°
Prunus armeniaca var. *ansu* Maxim. 살구나무(식)
P. japonica var. *nakaii* (Lev.) Rehder 이스라지나무°
P. padus L. 귀룽나무*
P. persica (L.) Batsch 복숭아나무(식)
P. salicina Lindl. 자두나무(식)
P. sargentii Rehder 산뽕나무
Pyrus ussuriensis Maxim. 산들배나무*
Rosa multiflora Thunb. 찔레꽃
Rubus crataegifolius Bunge 산딸기
R. oldhami Miq. 줄딸기
R. parvifolius L. 멩석딸기
R. phoenicolasius Max. 곰딸기*
Sanguisorba officinalis L. 오이풀
Sorbus alnifolia (S. et Z.) K. Koch. 팔배나무
Spiraea prunifolia for. *simpliciflora* Nakai 조팝나무
S. salicifolia L. 꼬리조팝나무°
Stephanandra incisa Zabel 국수나무

Suborder Leguminosineae 콩과목

Family Leguminosae 콩과

Albizia julibrissin Durazzini 자귀나무°
Amorpha fruticosa L. 죽제비싸리
Amphicarpaea edgeworthii var. *trisperma* Ohwi 새콩*
Cassia mimosoides var. *nomane* Makino 차풀
Cercis chinensis Bunge 박태기나무°
Desmodium oxyphyllum DC. 도둑놈의갈고리
Dunbaria villosa (Thunb.) Makino 여우필°
Glycine soja Sieb. et Zucc. 들콩
Indigofera kinlowii Maxim. 땅비싸리
I. pseudo-tinctoria Matsumura 낭아초°
Kummerowia striata (Thunb.) Schindl. 매듭풀
Lathyrus davidii Hance 활랑나물
Lespedeza bicolor Turcz. 싸리
L. cuneata G. Don 비수리
L. cyrtobotrya Miq. 참싸리
L. juncea var. *inschanica* Max. 땅비수리°
L. maximowiczii Schneid. 조록싸리
L. tomentosa S. 개싸리°
Maackia amurensis Rupr. et Max. 다릅나무°

Melilotus suaveolens Ledeb. 전동싸리°
Pueraria thunbergiana Benth. 칩
Robinia pseudo-acacia L. 아까시나무
Sophora flavescens Ait. 도둑놈의지팡이*
Trifolium repens L. 토끼풀
Vicia amoena Fisch. 갈퀴나물
V. unijuga A. Br. 나비나물*

Order Geraniales 쥐손이풀목

Suborder Geraniineae 쥐손이풀과목

Family Oxalicaceae 팽이밥과

Oxalis corniculata L. 팽이밥

Family Geraniaceae 쥐손이풀과

Geranium nepalense subsp. *thunbergii* (S. et Z.) Hara
 이질풀*

G. sibiricum L. 쥐손이풀*

G. wilfordii Max. 세잎쥐손이*

Suborder Euphorbiineae 대극과목

Family Euphorbiaceae 대극과

Acalypha australis L. 개풀*

Euphorbia humifusa Willd. 땅빈대*

E. supina Rafin. 애기땅빈대*

Securinega suffruticosa Rehder 광대싸리

Order Rurales 운향목

Suborder Rutineae 운향과목

Family Rutaceae 운향과

Dictamnus dasycarpus Turcz. 백선

Zanthoxylum schinifolium S. et Z. 산초나무

Family Simaroubaceae 소태나무과

Ailanthus altissima Swingle 가죽나무

Picrasma quassioides (D. Don) Benn. 소태나무°

Family Meliaceae 멀구슬나무과

Cearela sinensis A. Juss. 참죽나무°

Order Sapindales 무환자나무목

Suborder Anacardiineae 옷나무과목

Family Anacardiaceae 옷나무과

Rhus chinensis Mill. 붉나무

R. trichocarpa Miq. 개옷나무

Suborder Sapinineae 무환자나무亞目

Family Aceraceae 단풍나무과

- Acer ginnala* Max. 신나무
A. mono Max. 고로쇠나무
A. pseudo-sieboldianum (Paxton) Kom. 당단풍*
A. pseudo-sieboldianum var. *koreanum* Nakai
 좁은단풍나무(식)°
A. triflorum Komarov 복자기나무*
A. truncatum Bunge 만주고로쇠나무*

Suborder Balsamineae 봉선화亞目

Family Balsaminaceae 봉선화과

- Impatiens noli-tangere* L. 노랑물봉선
I. textori Miq. 물봉선

Order Celastrales 노박덩굴目

Suborder Celastrineae 노박덩굴亞目

Family Celastraceae 노박덩굴과

- Celastrus flagellaris* Rupr. 풀지나무°
C. orbiculatus Thunb. 노박덩굴
Euonymus alatus (Thunb.) Sieb. 화살나무
E. alatus for. *ciliato-dentatus* Hiyama 회잎나무
E. oxyphyllus Miq. 참회나무*
Tripterygium regelii Sprague et Takeda 미역줄나무

Family Staphyleaceae 고추나무과

- Staphylea bumalda* DC. 고추나무*

Order Rhamnales 갈매나무目

Family Rhamnaceae 갈매나무과

- Rhamnus davurica* Pall. 갈매나무
R. yoshinoi Makino 짝자래나무*
Zizyphus jujuba var. *inermis* Rehder 대추(식)°

Family Vitaceae 포도과

- Ampelopsis heterophylla* S. et Z. 개머루
Parthenocissus tricuspidata (S. et Z.) Planch. 담쟁이덩굴
Vitis amurensis Rupr. 왕머루
V. flexuosa Thunb. 새머루°

Order Malvales 아욱目

Suborder Malvineae 아욱亞目

Family Tiliaceae 피나무과

- Tilia rufa* Nakai 털피나무*

- T. taquetii* Schneider 뽕잎피나무*

Family sterculiaceae 벽오동과

- Corchoropsis psilocarpa* Harms. et Loesn. 까치깨*

Order Thymelaeales 팔꽃나무目

Family Elaeagnaceae 보리수나무과

- Elaeagnus multiflora* Thunb. 들보리수(식)°
E. umbellata Thunb. 보리수나무

Order Violales 제비꽃目

Suborder Flacourtiineae 이나무亞目

Family Violaceae 제비꽃과

- Viola acuminata* Ledeb. 줄방제비꽃
V. diamantica Nakai 금강제비꽃*
V. dissecta var. *chaerophylloides* (Regel) Makino
 남산제비꽃
V. manchurica W. Becker 제비꽃
V. phlacrocarpa Max. 털제비꽃*
V. rossii Hemsly 고갈제비꽃*
V. variegata Fischer 알록제비꽃*
V. verecunda A. Gray 콩제비꽃*

Order Myrtales 도금양目

Suborder Mytineae 도금양亞目

Family Onagraceae 비늘꽃과

- Circaea mollis* Sieb. et Zucc. 털이슬*
Oenothera odorata Jacq. 달맞이꽃

Order Umbellales 산형화目

Family Alangiaceae 박취나무과

- Alangium platanifolium* var. *macrophyllum* (S. et Z.)
 Wanger 박취나무

Family Cornaceae 층층나무과

- Cornus controversa* Hemsl. 층층나무
C. officinalis Sieb. et Zucc. 산수유
C. walteri Wangerin 말채나무°

Family Araliaceae 두릅나무과

- Acanthopanax chiisanensis* Nakai 지리산오갈피*
Aralia elata Seem. 두릅나무
Kalopanax pictum (Thunb.) Nakai 음나무

Family Umbelliferae 산형과
Angelica decursiva (Miq.) Fr. et Sav. 바디나물
A. polymorpha Max. 궁궁이*
Cryptotaenia japonica Hassk. 파드득나물*
Heracleum moellendorffii Hance 어수리*
Oenanthe javanica (Blume) DC. 미나리*
Ostericum grosseserrata (Max.) Kitagawa 신감채*
Peucedanum terebinthaceum Fisch. 기름나물*
Pimpinella brachycarpa (Kom.) Nakai 참나물*
Sanicula chinensis Bunge 참반디*
S. tuberculata Maxim. 애기참반디*
Torilis japonica (Houtt.) DC. 사상자*

Subclass Metachlamydeae 합판화亞綱

Order Ericales 진달래목
 Family Pyrolaceae 노루발과
Pyrola japonica Klunze 노루발*
Monotropastrum globosum H. Andres 수정난풀*

Family Ericaceae 진달래과
Rhododendron mucronulatum Turcz. 진달래
R. schlippenbachii Max. 철쭉꽃
R. yedoense var. *poukhanense* (Lev.) Nakai 산철쭉*

Order Primulales 앵초목
 Family Primulaceae 앵초과
Androsace umbellata (Lour.) Merr. 봄맞이*
Lysimachia clethroides Duby 큰까치수영

Order Ebenales 감나무목
 Suborder Ebenaceae 감나무亞목
 Family Ebenaceae 감나무과
Diospyros kaki Thunb. 감나무(식)°
D. lotus L. 고욤나무

Family Styracaceae 때죽나무과
Styrax japonica Sieb. et Zucc. 때죽나무
S. obassia S. et Z. 쪽동백나무

Family Symplocaceae 노린재나무과
Symplocos chinensis for. *pilosa* (Nak.) Ohwi 노린재나무

Order Oleales 물푸레나무목
 Family Oleaceae 물푸레나무과

Fraxinus rhynchophylla Hance. 물푸레나무
F. sieboldiana Bl. 쇠물푸레*
Ligustrum obtusifolium Sieb. et Zucc. 쥐똥나무

Order Gentianales 용담목
 Family Gentianaceae 용담과
Gentiana scabra var. *buergeri* (Miq.) Max. 용담*

Family Asclepiadaceae 박주가리과
Cynanchum paniculatum Kitagawa 산해박°
Metaplexis japonica (Thunb.) Makino 박주가리

Order Rubiales 꼭두서니목
 Family Rubiaceae 꼭두서니과
Asperula maximowiczii Kom. 개갈퀴*
Galium dahuricum Turcz. 큰잎갈퀴*
G. spurium L. 갈퀴덩굴
G. trachyspermum A. Gray 네잎갈퀴°
G. verum var. *asiaticum* Nakai 솔나물
Rubia akane Nakai 꼭두서니*
R. chinensis var. *glabrescens* Kitagawa 큰꼭두서니*
R. cordifolia var. *sylvatica* Maxim. 덩불꼭두서니°

Order Tubiflorales 통화식물목
 Suborder Convolvulineae 메꽃亞목
 Family Convolvulaceae 메꽃과
Calystegia japonica (Thunb.) Choisy 메꽃°
Cuscuta australis R. Br. 실새삼*
C. japonica Choisy. 새삼°

Suborder Boraginineae 지치亞목
 Family Boraginaceae 지치과
Trigonotis nakaii Hara 참꽃마리*
T. peduncularis Benth. 꽃마리

Suborder Verbenineae 마편초亞목
 Family Verbenaceae 마편초과
Callicarpa japonica Thunb. 작살나무
Caryopteris divaricata (S. et Z.) Max. 누린내풀°
Clerodendron trichotomum Thunb. 누리장나무

Family Labiatae 꿀풀과
Agastache rugosa (Fisch. et Meyer) O. Kuntze 배초향*
Clinopodium chinense var. *parviflorum* (Kudo) Hara 층층이꽃

Elsholtzia splendens Nakai 꽃향유 *
Isodon inflexus (Thunb.) Kudo 산박하
Lamium amplexicaule L. 광대나물 *
Leonurus macranthus Max. 송장풀 *
L. sibiricus L. 익모초 *
Lycopus romosissimus var. *japonicus* Kitamura 습싸리°
Meehania urticifolia (Miq.) Makino 별개덩굴 *
Mosla dianthera (Hamilt.) Maxim. 쥐개풀 *
Phlomis umbrosa Turcz. 속단 *
P. japonicus (Burm.) Hara 방아풀 *
Prunella vulgaris var. *lilacina* Nakai 꿀풀
Stachys riederi var. *japonica* Miq. 석잠풀

Suborder Solanineae 가지과

Family Solanaceae 가지과

Solanum nigrum L. 까마중 *

Family Scrophulariaceae 현삼과

Melampyrum roseum Max. 꽃머느리밥풀
Pamilus (Burm. fil.) van steenis 주름잎 *
Paulownia coreana Uyeki 오동나무(식)
P. tomentosa (Thunb.) Steud. 참오동(식)°
Pedicularis resupinata L. 송이풀 *
Phtheirospermum japonicum (Thunb.) Kanitz
 나도송이풀 *
Scrophularia buergeriana Miq. 현삼 *
Veronicastrum sibiricum (L.) Pennell 냉초°

Suborder Phrymineae 파리꽃과

Family Phrymaceae 파리꽃과

Phryma leptostachya var. *asiatica* Hara 파리꽃

Order Plantaginaceae 질경이과

Family Plantaginaceae 질경이과

Plantago asiatica L. 질경이

Order Dipsacales 산토끼꽃목

Family Caprifoliaceae 인동과

Lonicera japonica Thunb. 인동덩굴
L. praeflorens Batalin 울괴불나무 *
L. subsessilis Rehder 청괴불나무 *
Sambucus sieboldiana var. *miquelii* (Nakai) Hara
 지령나무 *
S. williamsii var. *coreana* Nakai 딱총나무°

Viburnum sargentii Koehne 백당나무 *
V. dilatatum Thunb. 가막살나무°
Weigela subsessilis L.H. Bailey 병꽃나무

Family Valerianaceae 마타리과

Patrinia scabiosaefolia Fisch. 마타리
P. villosa (Thunb.) Juss. 똑갈 *
Valeriana fauriei Briq. 쥐오줌풀 *

Order Campanulales 초롱꽃목

Family Campanulaceae 초롱꽃과

Adenophora remotiflora (Sieb. et Zucc.) Miquel 모시대°
A. triphylla var. *japonica* Hara 잔대
A. verticillata Nakai 층층잔대°
Campanula punctata Lam. 초롱꽃 *
Phyteuma japonicum Miq. 영아자 *
Platycodon grandiflorum (Jacq.) A. DC. 도라지 *

Family Compositae 국화과

Achillea sibirica Ledeb. 톱풀 *
Ainsliaea acerifolia Sch.-Bip. 단풍취 *
Artemisia capillaris Thunb. 사철쭉
A. feddei Lev. et Vnt. 땃쭉
A. iwayomogi Kitamura 더위지기
A. japonica Thunb. 제비쭉
A. keiskeana Miq. 맑은대쭉
A. lavanculaefolia DC. 참쭉°
A. princeps var. *orientalis* (Pampan.) Hara 쭉 *
A. rubripes Nakai. 덩불쭉°
A. stolonifera (Max.) Kom. 넓은잎외잎쭉
Aster ageratoides Turcz. 까실쭉부쟁이
A. hispidus Thunb. 갯쭉부쟁이 *
A. incisa Fisch. 가새쭉부쟁이 *
A. scaber Thunb. 참취
A. tataricus L. 개미취°
A. yomena Makino 쭉부쟁이°
Atractylodes japonica Koidz. 삼쭉
Bidens tripartita L. 가막사리 *
Carduus crispus Linn. 지느러미영경취
Carpesium divaricatum S. et Z. 긴담배풀 *
Chrysanthemum boreale Makino 산국 *
C. indicum Linn 감국°
C. zawadskii var. *latilobum* Kitamura 구절초
Cirsium japonicum var. *ussuriense* Kitamura 영경취

Cosmos bipinnatus Cav. 코스모스°
Erigeron annuus (L.) Pers. 개망초
E. bonariensis L. 실망초*
E. canadensis L. 망초
Eupatorium chinense var. *simplicifolium* Kitamura
 등골나물*
Hemistepta lyrata Bunge 지칭개
Inula britannica var. *chinensis* Regel 금불초
Ixeris chinensis var. *stygosa* (Lev. et Vnt.) Ohwi 선씀바귀°
I. dentata (Thunb.) Nakai 썸바귀*
Lactuca indica var. *laciniata* (O. Kuntze) Hara 왕고들빼기*
L. raddeana Max. 산씀바귀*
Leibnitzia anandria (L.) Nakai 습나물*
Petasites japonicus (S. et. Z.) Max. 머위°
Prenanthes ochroleuca (Max.) Hemsl. 왕썸배°
Senanula coronata var. *insularis* Kitamura 산비장이*
S. gracilis Max. 은분취*
S. macrolepis (Nak) Kitamura 각시서덜취*
Siegesbeckia glabrescens Makino 진득찰*
Solidago virgo-aurea var. *asiatica* Nakai 미역취*
Sonchus oleraceus Linn 방가지풍
Syneilesis palmata (Thunb.) Max. 우산나물
Synurus deltoides (Ait.) Nakai 수리취
Taraxacum officinale Weber 서양민들레*
Youngia denticulata Kitamura 이고들빼기
Y. japonica (L.) DC. 배리랭이*

Class Monocotyledoneae 단자엽식물綱

Order Liliales 백합목

Suborder Liliineae 백합亞목

Family Liliaceae 백합과

Asparagus schoberioides Kunth 비짜루
Convallaria keiskei Miq. 은방울꽃
Disporum sessile Don 윤관나물*
D. smilacinum A. Gray 애기나리*
Heloniopsis orientalis (Thunb.) C. Tanaka 처녀치마*
Hemerocallis fulva L. 원추리
Hosta longipes (Fr. et Sav.) Matsumura 비비추*
Lilium leichtlinii var. *tigrinum* Nichols. 중나리*
L. tigrinum Ker-Gawl 참나리°
L. tsingtauense Gilg 하늘말나리*
Liriope spicata Lour. 개맥문동
Paris verticillata Bieb. 샷갓나물*
Polygonatum inflatum Kom. 통등굴레*

P. involucratum Max. 용등굴레*
P. odoratum var. *pluriflorum* Ohwi 등굴레
Scilla scilloides (Lind.) Druce 무릇*
Smilacina japonica A. Gray 풀숨대*
Smilax china L. 청미래덩굴
S. nipponica Miq 선밀나물*
S. riparia var. *ussuriensis* Hara et T. Koyama 밀나물
S. sieboldii Miq. 청가시덩굴
Veratrum maackii var. *japonicum* T. Shimizu 여로

Family Dioscoreaceae 마과

Dioscorea japonica Thunb. 참마°
D. quinqueloba Thunb. 단풍마

Suborder Iridineae 붓꽃亞목

Family Iridaceae 붓꽃과

Iris nertschinskia Lodd. 붓꽃
I. rossii Baker 각시붓꽃*

Order Juncales 골풀목

Family Juncaceae 골풀과

Juncus effusus var. *decipiens* Buchen. 골풀
Luzula capitata Miq. 평의탑*

Order Commelinales 닭의장풀목

Suborder Commelinineae 닭의장풀亞목

Family Commelinaceae 닭의장풀과

Commelina communis L. 닭의장풀

Order Graminales 화본목

Family Gramineae 화본과

Agrostis clavata var. *nukabo* Ohwi 겨이삭
Agropyron ciliare (Trin), Fr. 속털개밀°
A. tsukushiense var. *transiens* (Hack.) Ohwi 개밀
Alopecurus aequalis var. *amurensis* (Kom.) Ohwi 독새풀
Arthroxaon hispidus (Thunb.) Makino 조개풀*
Arundinella hirta (Thunb.) Tanaka 새
Bromus japonicus Thunb. 참새귀리*
Calamagrostis arundinacea (L.) Roth 실새풀
Cymbopogon tortilis var. *goeringii* (Steud) Hand-Mazz.
 개솔새
Dactylis glomerata L. 오리새*
Dianthena japonica Fr. et Sav. 용수염*
Digitaria sanguinalis (L.) Scop. 바랭이*

Echinochloa crus-galli (L.) Beauv. 들피 *
Eragrostis ferruginea (Thunb.) P. Beauv. 그령
E. multicaulis Steud. 비노리°
Festuca ovina L. 김의털
Imperata cylindrica var. *koenigii* (Retz.) Durand et Schinz 띠
Koeleria cristata (L.) Pers. 도랭이피
Leersia japonica Makino 나도겨풀°
Microsetigium vimineum A. Camus 나도바랭이새
Miscanthus sinensis var. *purpurascens* Rendle 역새
Muhlenbergia japonica Steud. 쥐꼬리새
Oplismenus undelatifolius Roem. et. Schult. 주름조개풀*
Pennisetum alopecuroides (L.) Spreng 수크령
Phalaris arundinacea Linn 갈풀°
Phragmites communis Trinius 갈대°
Poa annua Linne 새포아풀 *
P. pratensis L. 왕포아풀°
P. sphondylodes Trin. 포아풀
Sacciolepis indica var. *oryzorum* Ohwi 물뚝새°
Sasa borealis (Hack.) Makino 조릿대°
Setaria chondrache (Steud.) Honda 조아재비°
S. glauca (L.) Beauv. 금강아지풀 *
S. virides (L.) Beauv. 강아지풀
Spodiopogon cotulifer (Thunb) Hack 기름새 *
S. sibiricus Trin. 큰기름새
Trisetum bifidum (Thunb.) Ohwi 잠자리피
Zoysia japonica Steud. 잔디

Order Arales 천남성목
 Family Araceae 천남성목
Arisaema amurense Max. 등근잎천남성 *
A. amurense var. *serratum* Nakai 천남성 *

Order Cyperales 사초목
 Family Cyperaceae 사초목
Carex bostrychostigma Max. 길뚝사초
C. breviculmis R. Br. 청사초
C. ciliato-marginata Nakai 털대사초 *
C. humilis Leyss. 산거울
C. japonica Thunb. 개찌버리사초
C. leiorhyncha C.A. Meyer 산괭이사초 *
C. neurocarpa Maxim. 괭이사초
C. siderosticta Hance 대사초
Cyperus amunicus Max. 방동사니
C. microiria Steud. 금방동사니 *

Order Microspermae 미중자목
 Family Orchidaceae 난초목
Cephalanthera longibracteata Bl. 은대난초 *
Epipactis thunbergii A. Gray 닭의난초°
Goodyera schlechtendaliana Reichb. fil. 사철난 *
Liparis krameri Fr. et Sav. 나나별이난초 *
L. makinoana Schlecht. 나리난초 *